



ПРАВИТЕЛЬСТВО МОСКВЫ

ДЕПАРТАМЕНТ КУЛЬТУРНОГО НАСЛЕДИЯ ГОРОДА МОСКВЫ

П Р И К А З

15 мая 2019 г.

№ 401

О включении выявленного объекта культурного наследия "Здание Тверского отделения Городского ломбарда, 1911–1913 гг., архитектор И.П.Машков", расположенного по адресу: г. Москва, ул. Большая Бронная, д. 23, стр. 1, в единый государственный реестр объектов культурного наследия (памятников истории и культуры) народов Российской Федерации в качестве объекта культурного наследия регионального значения (памятника), об утверждении границ его территории и предмета охраны

В соответствии со статьями 3.1, 18 Федерального закона от 25 июня 2002 г. № 73-ФЗ "Об объектах культурного наследия (памятниках истории и культуры) народов Российской Федерации", постановлением Правительства Москвы от 27 октября 2015 г. № 700-ПП "Об утверждении Положения о включении выявленного объекта культурного наследия в единый государственный реестр объектов культурного наследия (памятников истории и культуры) народов Российской Федерации в качестве объекта культурного наследия регионального значения или объекта культурного наследия местного (муниципального) значения", с учетом протокола заседания секции № 2 "Государственный учет объектов культурного наследия города Москвы" Научно-методического совета при Департаменте культурного наследия города Москвы от 7 мая 2019 г. № 83 **приказываю:**

1. Согласиться с заключением (актом) государственной историко-культурной экспертизы от 2 марта 2019 г., выполненным аттестованным экспертом по проведению государственной историко-культурной экспертизы Т.К.Яхно (приказ Министерства культуры Российской Федерации от 16 августа 2017 г. № 1380), содержащим вывод об обоснованности включения выявленного объекта культурного наследия "Здание Тверского отделения Городского ломбарда, 1911–1913 гг.,

архитектор И.П.Машков", расположенного по адресу: г. Москва, ул. Большая Бронная, д. 23, стр. 1, в единый государственный реестр объектов культурного наследия (памятников истории и культуры) народов Российской Федерации в качестве объекта культурного наследия регионального значения (памятника).

2. Включить выявленный объект культурного наследия "Здание Тверского отделения Городского ломбарда, 1911–1913 гг., архитектор И.П.Машков", расположенного по адресу: г. Москва, ул. Большая Бронная, д. 23, стр. 1, в единый государственный реестр объектов культурного наследия (памятников истории и культуры) народов Российской Федерации в качестве объекта культурного наследия регионального значения (памятника) с наименованием "Здание Тверского отделения Городского ломбарда, 1911–1913 гг., архитектор И.П.Машков" и адресом: г. Москва, ул. Б.Бронная, д. 23, стр. 1 (часть) в составе помещений согласно приложению 1 к настоящему приказу.

3. Утвердить границы территории объекта культурного наследия регионального значения (памятника) "Здание Тверского отделения Городского ломбарда, 1911–1913 гг., архитектор И.П.Машков", расположенного по адресу: г. Москва, ул. Б.Бронная, д. 23, стр. 1 (часть), согласно приложению 2 к настоящему приказу.

4. Утвердить режим использования территории объекта культурного наследия регионального значения (памятника) "Здание Тверского отделения Городского ломбарда, 1911–1913 гг., архитектор И.П.Машков", расположенного по адресу: г. Москва, ул. Б.Бронная, д. 23, стр. 1 (часть), согласно приложению 3 к настоящему приказу.

5. Утвердить предмет охраны объекта культурного наследия регионального значения (памятника) "Здание Тверского отделения Городского ломбарда, 1911–1913 гг., архитектор И.П.Машков", расположенного по адресу: г. Москва, ул. Б.Бронная, д. 23, стр. 1 (часть), согласно приложению 4 к настоящему приказу.

6. Исключить выявленный объект культурного наследия "Здание Тверского отделения Городского ломбарда, 1911–1913 гг., архитектор И.П.Машков" из перечня выявленных объектов культурного наследия города Москвы.

7. Признать утратившими силу пункты 2 и 3 приказа Департамента культурного наследия города Москвы от 22 июня 2018 г. № 470 "О включении объекта, обладающего признаками объекта культурного наследия, расположенного по адресу: г. Москва, ул. Большая Бронная, д. 23, стр. 1, в перечень выявленных объектов культурного наследия города Москвы и об утверждении границ его территории".

8. Контроль за выполнением настоящего приказа возложить на заместителя руководителя Департамента культурного наследия города Москвы – главного археолога города Москвы Л.В.Кондрашева.

Руководитель

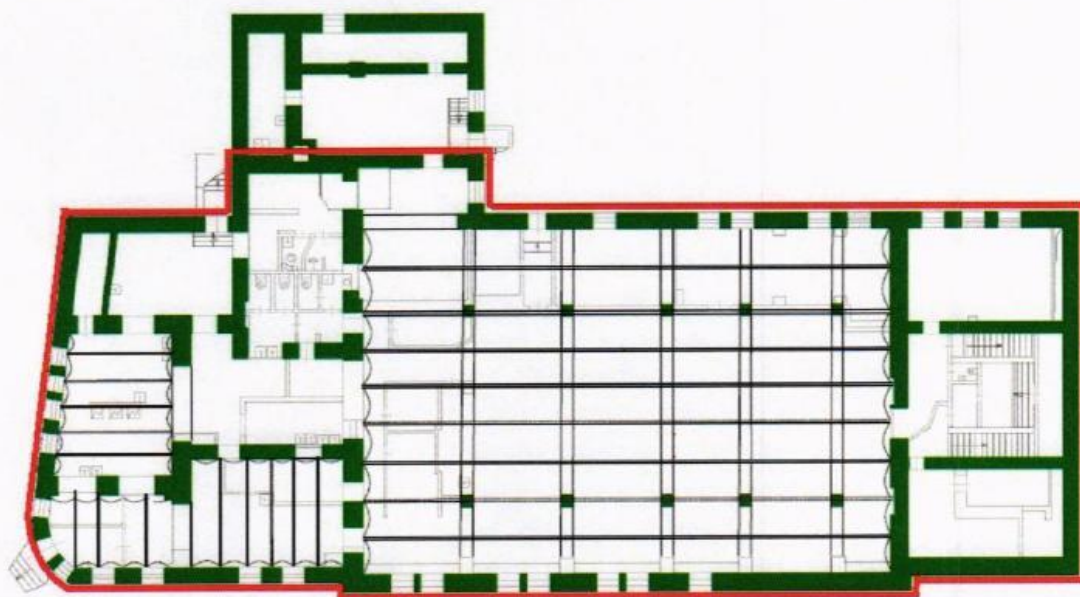
A large, stylized handwritten signature in blue ink, consisting of several overlapping loops and a long horizontal stroke extending to the right.

А.А.Емельянов

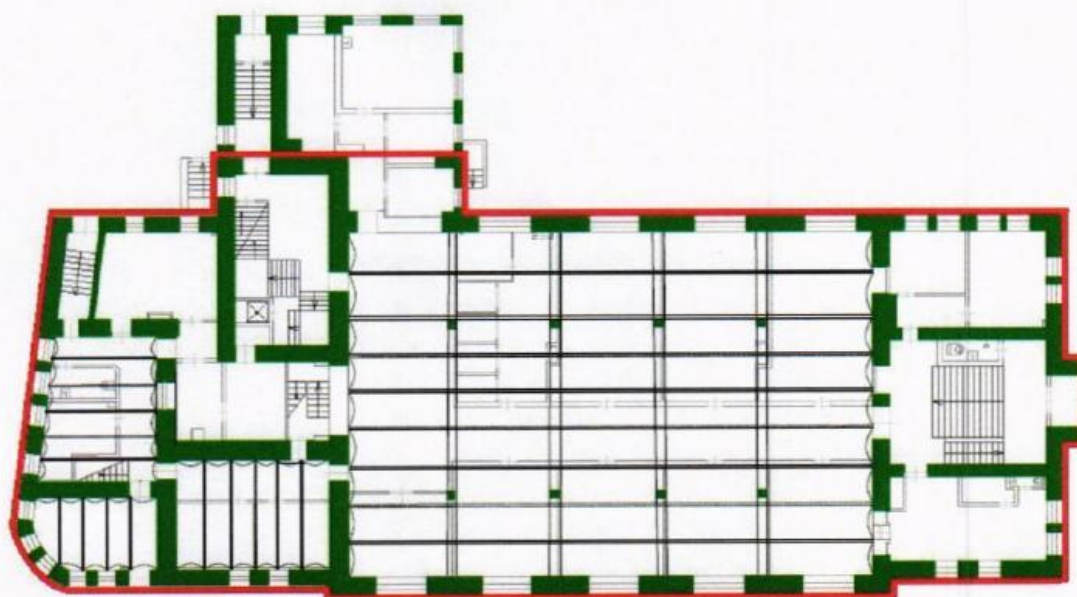
Приложение 1
к приказу Департамента
культурного наследия города Москвы
от "15" мая 2019 г. № 401

**Состав помещений объекта культурного наследия
регионального значения (памятника) "Здание Тверского отделения
Городского ломбарда, 1911–1913 гг., архитектор И.П.Машков",
расположенного по адресу: г. Москва, ул. Б.Бронная, д. 23, стр. 1 (часть)**

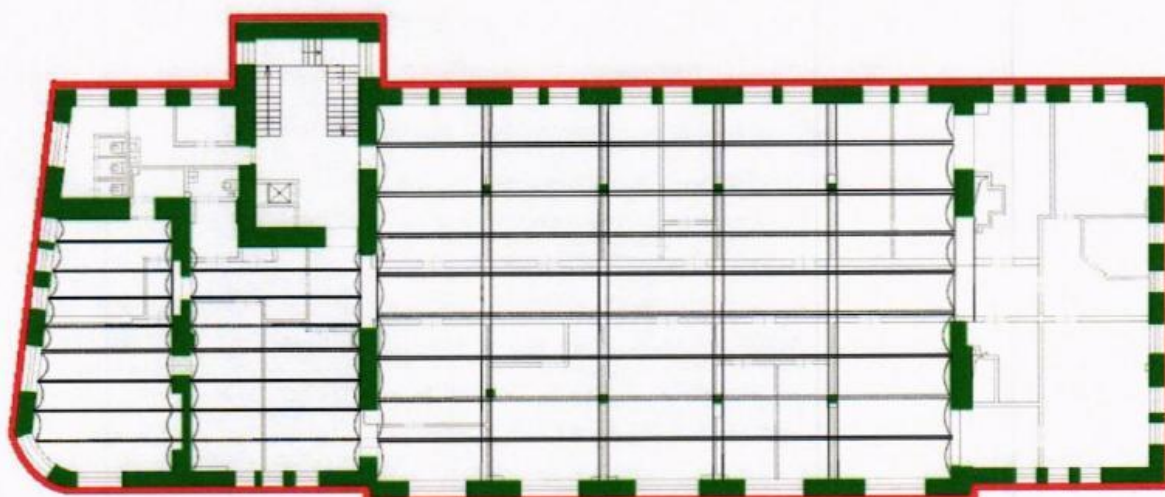
1. План цокольного этажа



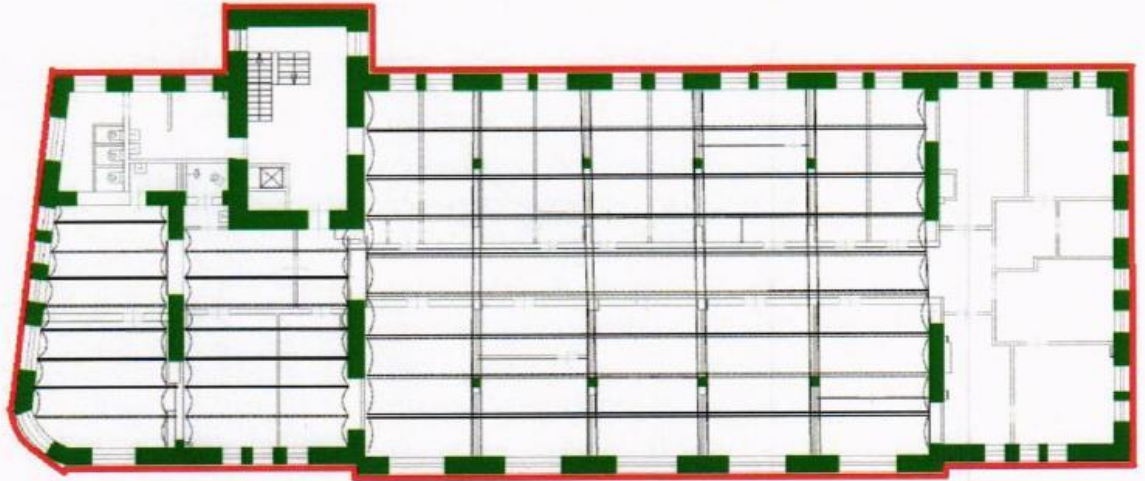
2. План первого этажа



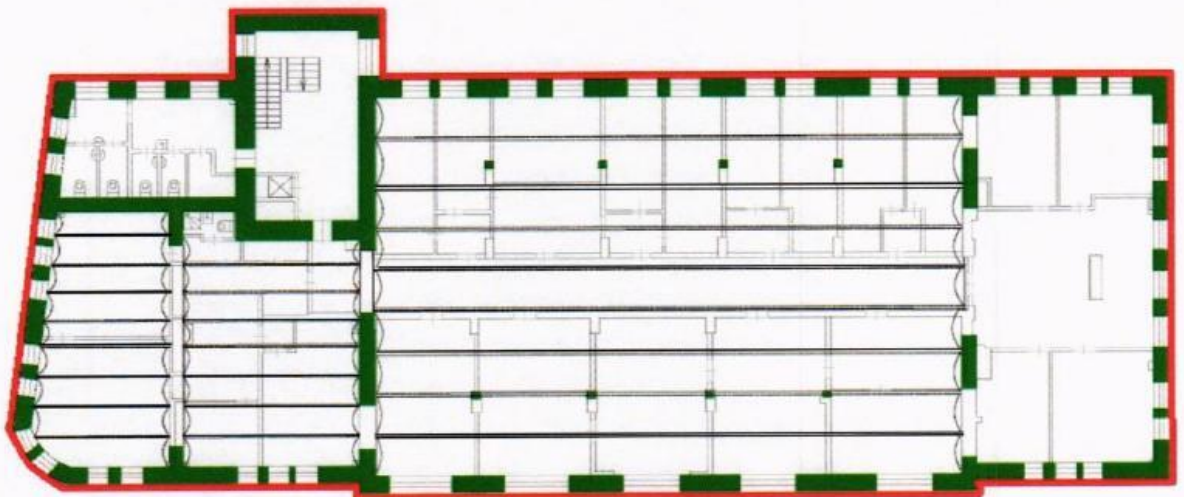
3. План второго этажа



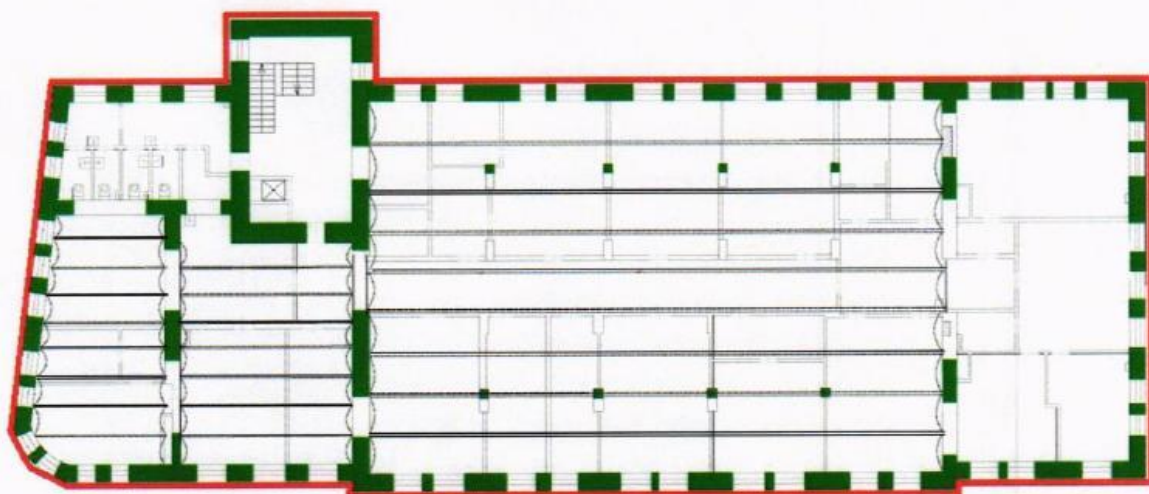
4. План третьего этажа




5. План четвертого этажа



6. План пятого этажа

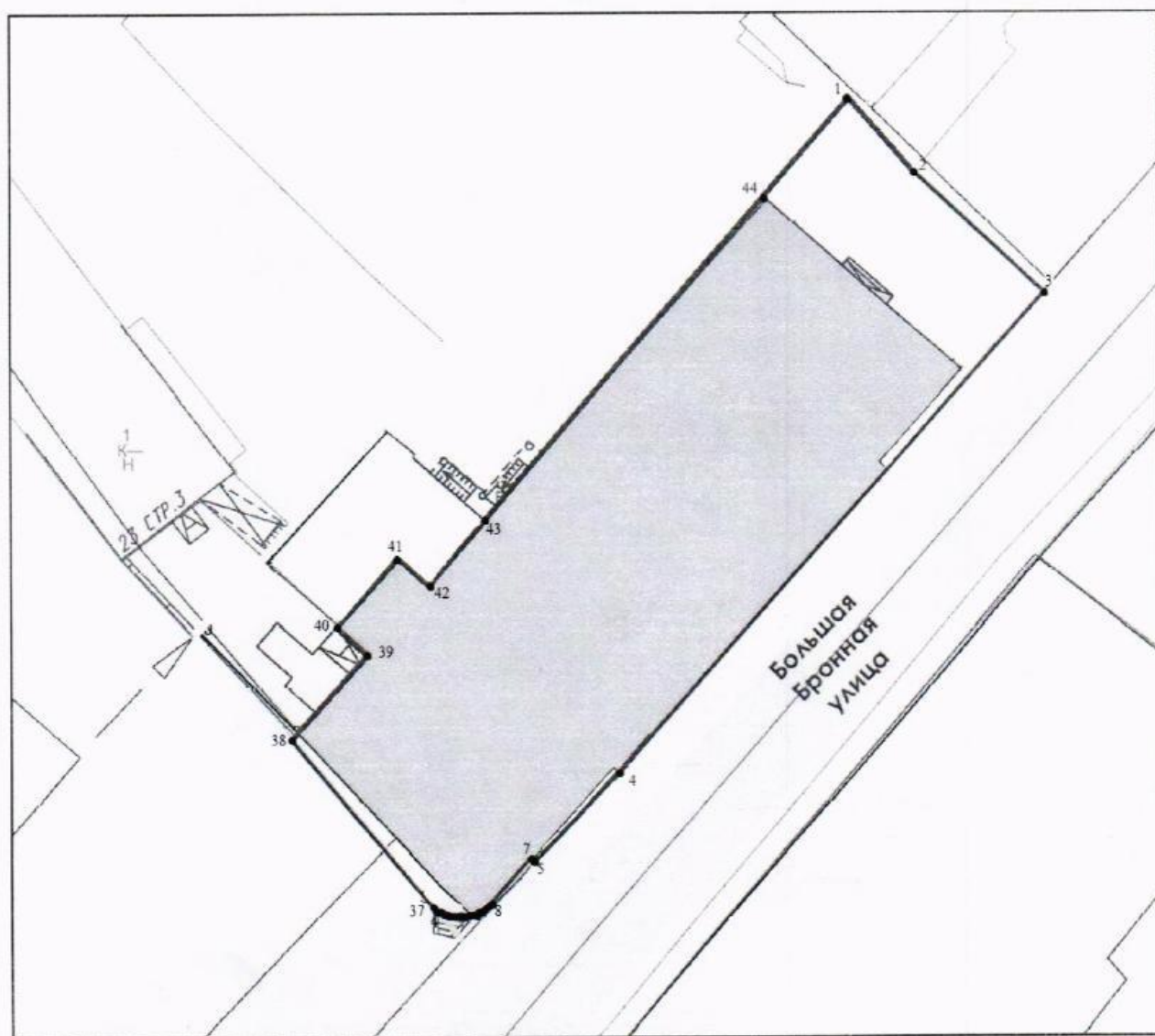


 – Помещения объекта культурного наследия.



Приложение 2
к приказу Департамента
культурного наследия города Москвы
от "15" мая 2019 г. № 401

Границы территории
объекта культурного наследия регионального значения (памятника)
"Здание Тверского отделения Городского ломбарда, 1911–1913 гг.,
архитектор И.П.Машков", расположенного по адресу: г. Москва,
ул. Б.Бронная, д. 23, стр. 1 (часть)

**Графическое описание местоположения границ территории объекта
культурного наследия**



Условные обозначения:

-  - границы территории объекта культурного наследия;
- 1 - характерные (поворотные) точки границ территории объекта культурного наследия;
-  - объект культурного наследия.

2. Перечень координат характерных (поворотных) точек границ территории объекта культурного наследия

Обозначение характерной (поворотной)	Координаты характерных (поворотных) точек в местной системе координат (МСК)	
	X	Y
1	6495,184	10767,576
2	6498,950	10763,080
3	6508,250	10754,440
4	6477,670	10720,220
5	6471,560	10713,710
6	6471,380	10713,860
7	6471,240	10713,990
8	6468,440	10710,810
9	6468,300	10710,680
10	6468,170	10710,580
11	6468,040	10710,480
12	6467,900	10710,390
13	6467,760	10710,310
14	6467,620	10710,230
15	6467,470	10710,160
16	6467,320	10710,100
17	6467,170	10710,040
18	6467,010	10710,000
19	6466,860	10709,960
20	6466,700	10709,920
21	6466,540	10709,900
22	6466,370	10709,880
23	6466,210	10709,880
24	6466,050	10709,880
25	6465,890	10709,880
26	6465,720	10709,900
27	6465,560	10709,920
28	6465,400	10709,950
29	6465,250	10709,990
30	6465,090	10710,040

31	6464,940	10710,090
32	6464,790	10710,160
33	6464,640	10710,230
34	6464,490	10710,300
35	6464,350	10710,390
36	6464,240	10710,480
37	6464,160	10710,570
38	6454,488	10722,184
39	6460,400	10729,100
40	6458,800	10731,100
41	6463,800	10736,500
42	6465,600	10734,900
43	6468,850	10738,500
44	6489,200	10760,900
1	6495,184	10767,576

**Режим использования
территории объекта культурного наследия регионального значения
(памятника) "Здание Тверского отделения Городского ломбарда,
1911–1913 гг., архитектор И.П.Машков", расположенного по адресу:
г. Москва, ул. Б.Бронная, д. 23, стр. 1 (часть)**

На территории объекта культурного наследия:

1. Разрешается:

1.1. Проведение работ по сохранению объекта культурного наследия или его отдельных элементов, сохранению историко-градостроительной или природной среды объекта культурного наследия, в том числе устройство современных сходов и ступеней, пандусов, подпорных стенок откосов и ограждений.

1.2. Проведение изыскательских, проектных, земляных, хозяйственных и иных работ, осуществление которых не может ухудшить состояние объекта культурного наследия, нарушить его целостность и сохранность.

1.3. Озеленение и благоустройство территории.

1.4. Прокладка и реконструкция (ремонт, капитальный ремонт) дорог и элементов их обустройства, а также инженерных коммуникаций и сооружений, не нарушающие целостность объекта культурного наследия и не создающие угрозы его повреждения, разрушения или уничтожения, угрозы пожара.

1.5. Проведение археологических полевых работ.

1.6. Освоение подземного пространства в соответствии с проектом приспособления объекта культурного наследия к современному использованию при условии отсутствия негативного влияния на сохранность данного объекта культурного наследия в его исторической среде.

1.7. Ведение хозяйственной деятельности, не противоречащей требованиям обеспечения сохранности объекта культурного наследия и позволяющей обеспечить функционирование объекта культурного наследия в современных условиях.

2. Обеспечивается:

2.1. Запрет или ограничение движения транспортных средств в случае, если движение транспортных средств создает угрозу нарушения целостности и сохранности объекта культурного наследия.

2.2. Доступность объекта культурного наследия в целях его экспонирования, сохранения его традиционного визуального восприятия с основных видовых точек и смотровых площадок.

2.3. Реализация мер пожарной безопасности.

2.4. Реализация мер экологической безопасности.

2.5. Защита объекта культурного наследия от динамических воздействий.

3. Запрещается:

3.1. Проведение строительных работ, за исключением работ по сохранению объекта культурного наследия или его отдельных элементов, сохранению историко-градостроительной или природной среды объекта культурного наследия.

3.2. Увеличение объемно-пространственных характеристик, существующих на территории объекта культурного наследия объектов капитального строительства.

3.3. Искажение традиционных характеристик эволюционно сложившейся композиции застройки исторического владения.

3.4. Искажение характеристик природного ландшафта, композиционно связанного с объектом культурного наследия.

Предмет охраны

**объекта культурного наследия регионального значения (памятника)
"Здание Тверского отделения Городского ломбарда, 1911–1913 гг.,
архитектор И.П.Машков", расположенного по адресу: г. Москва,
ул. Б.Бронная, д. 23, стр. 1 (часть)**

Предметом охраны объекта культурного наследия являются:

местоположение и градостроительные характеристики здания, участвующего в формировании застройки улицы Большой Бронной, его роль в пространственно-планировочной структуре квартала (согласно схеме предмета охраны);

объемно-пространственная композиция здания 1911–1913 годов со скругленным углом, ризалитом, парадным входом (согласно схеме предмета охраны), включая высотные отметки по венчающим карнизам и аттику;

композиционное решение и архитектурно-художественное оформление фасадов 1911–1913 годов, включая местоположение, форму, размер, оформление оконных и дверных проемов, в том числе оформление главного фасада: строенные окна с полуциркульным обрамлением, замковые камни, лепной декор, междуэтажные профилированные карнизы, пилястры, филенки, подоконные полочки (согласно схеме предмета охраны);

материал и характер отделки фасадных поверхностей 1911–1913 годов, включая руст, гладкую штукатурку с окраской;

колористическое решение фасадов 1911–1913 годов;

пространственно-планировочная структура интерьеров здания 1911–1913 годов в пределах капитальных стен, плоских и сводчатых перекрытий (согласно схеме предмета охраны);

капитальные стены и перекрытия 1911–1913 годов, включая своды системы Монье, их конструкция и материал (согласно схеме предмета охраны);

местоположение лестниц 1911–1913 годов (согласно схеме предмета охраны);

характер оформления столярных заполнений оконных и дверных проемов, колористическое решение, рисунок расстекловки на 1911–1913 годы;

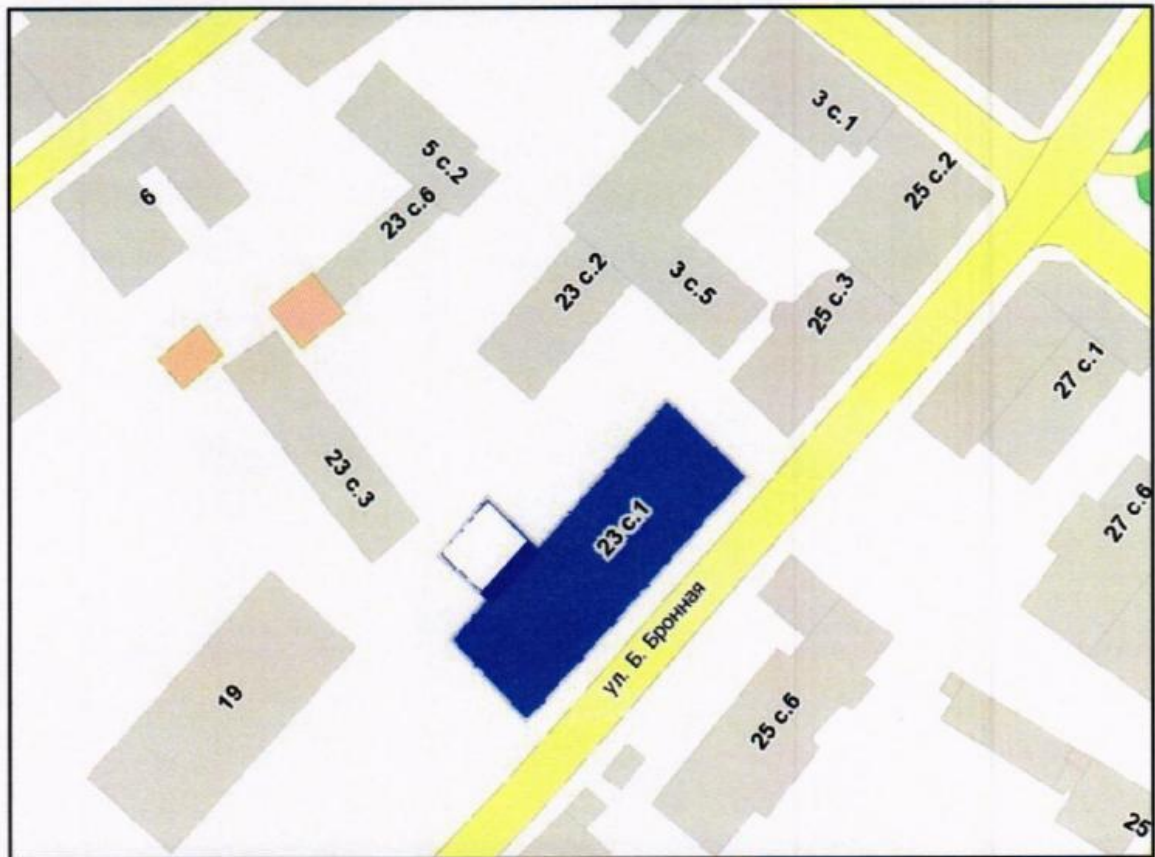
местоположение ворот с калитками 1911–1913 годов.

Изменение предмета охраны может быть осуществлено в порядке и случаях, предусмотренных законодательством в области охраны объектов культурного наследия.

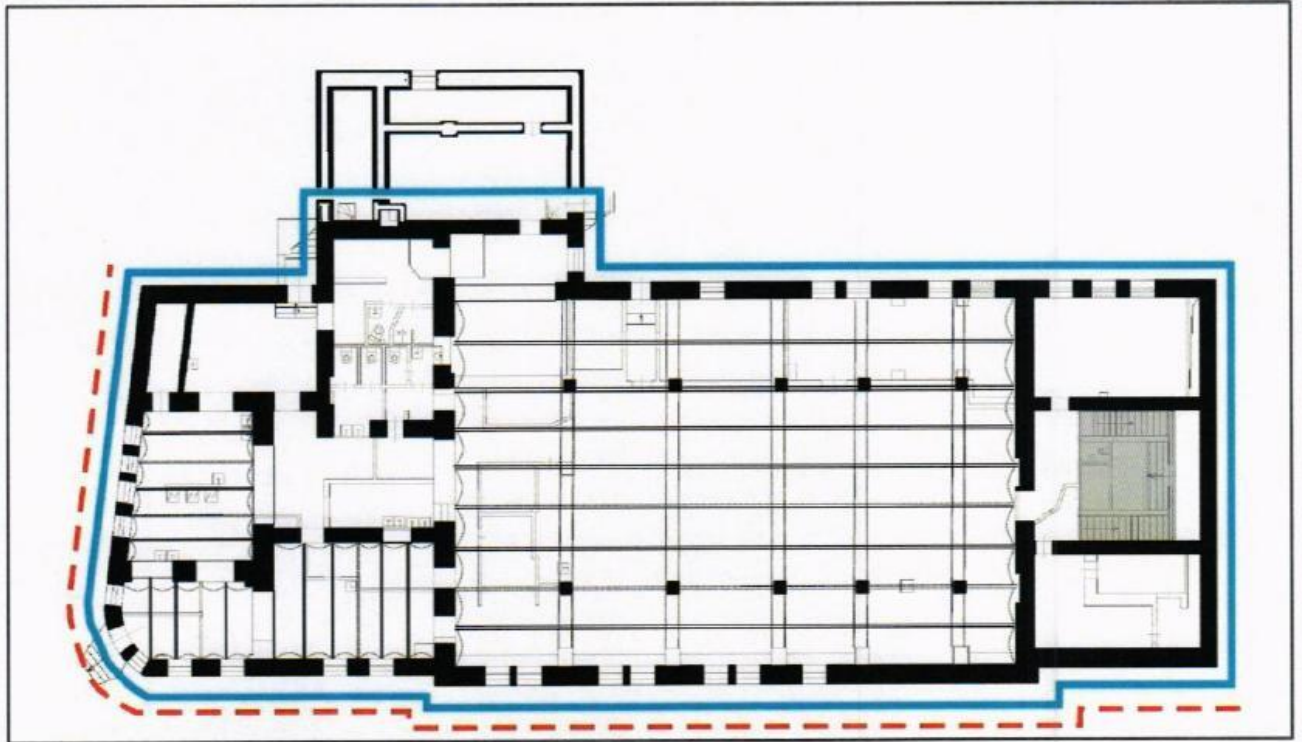
Приложение
к предмету охраны объекта культурного
наследия регионального значения
(памятника) "Здание Тверского отделения
Городского ломбарда, 1911–1913 гг.,
архитектор И.П.Машков", расположенного
по адресу: г. Москва, ул. Б.Бронная,
д. 23, стр. 1 (часть)

Схема предмета охраны объекта культурного наследия регионального значения (памятника) "Здание Тверского отделения Городского ломбарда, 1911–1913 гг., архитектор И.П.Машков", расположенного по адресу: г. Москва, ул. Б.Бронная, д. 23, стр. 1 (часть)

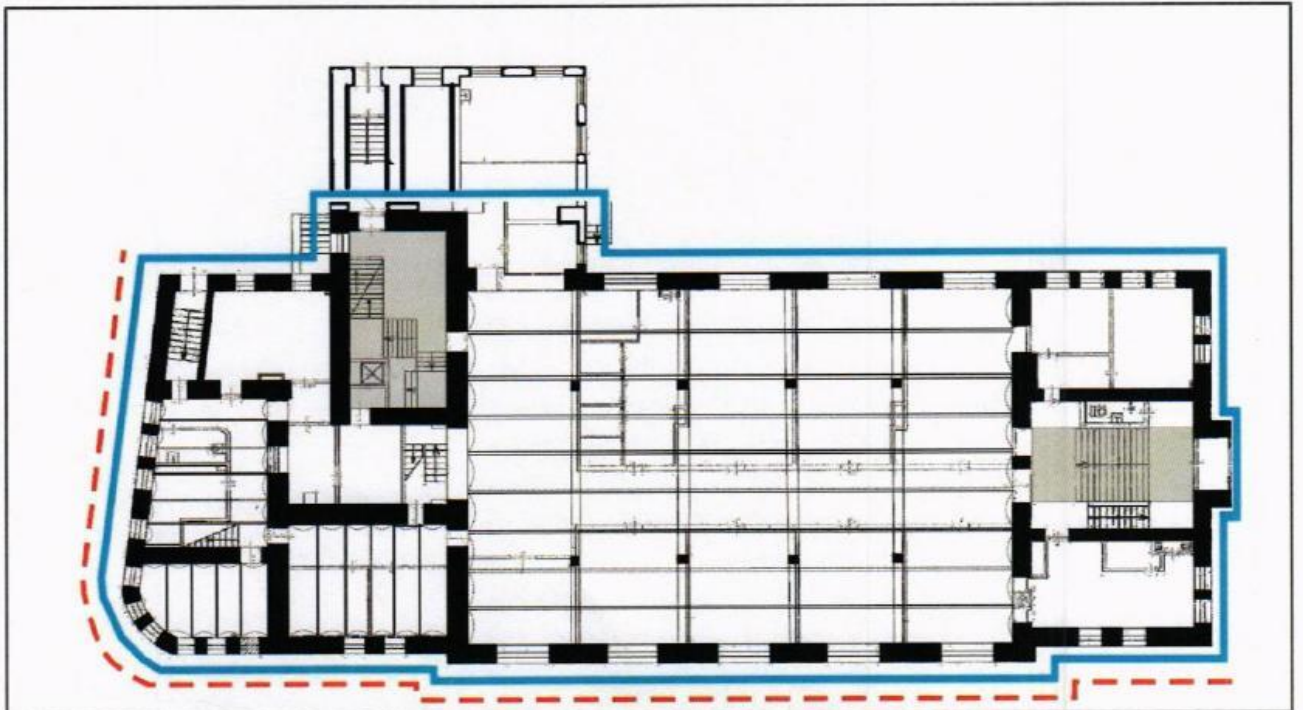
1. Местоположение и градостроительные характеристики здания



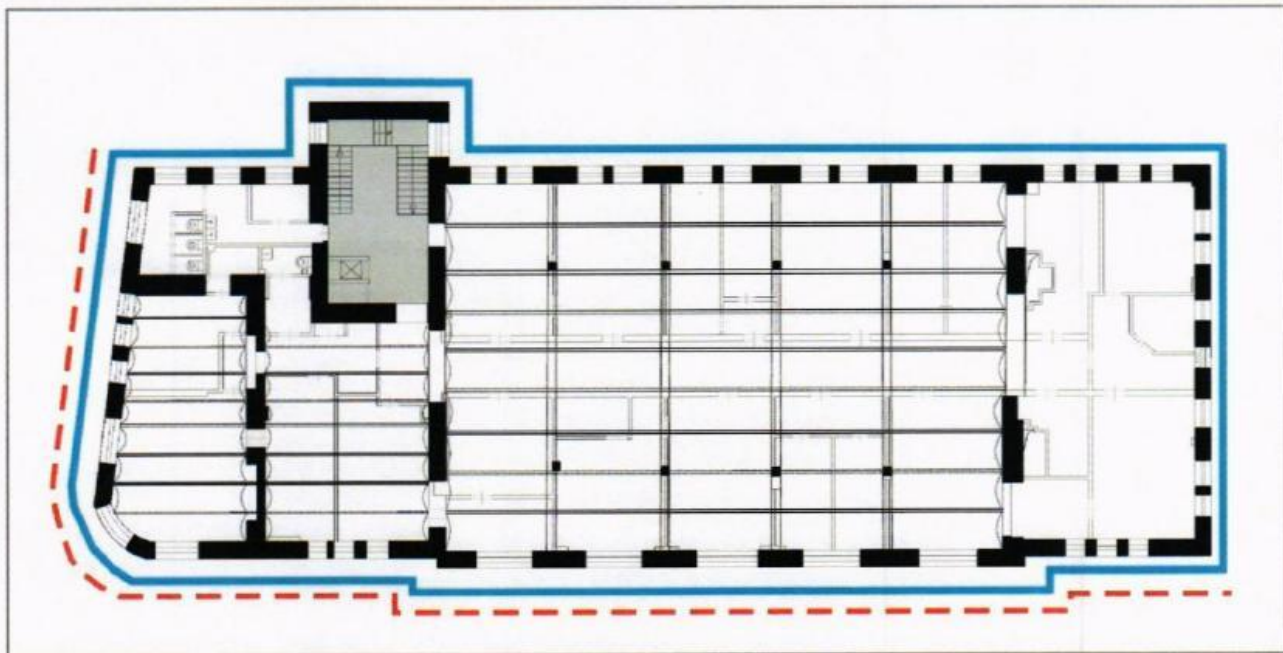
2. Цокольный этаж



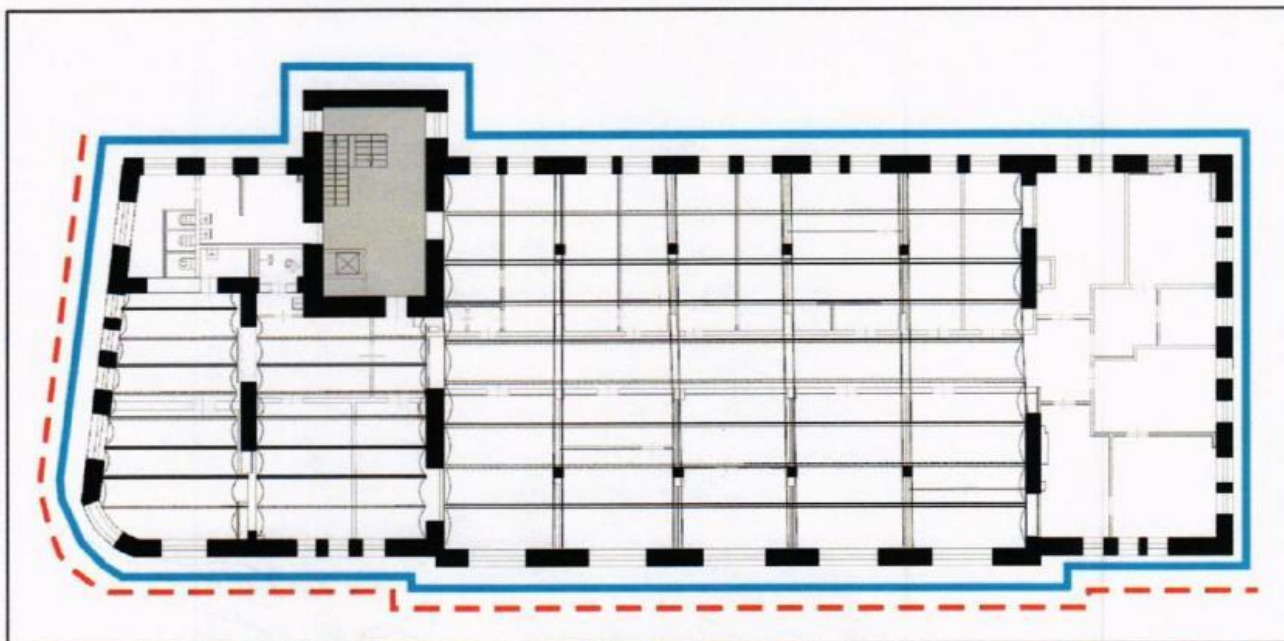
3. Первый этаж



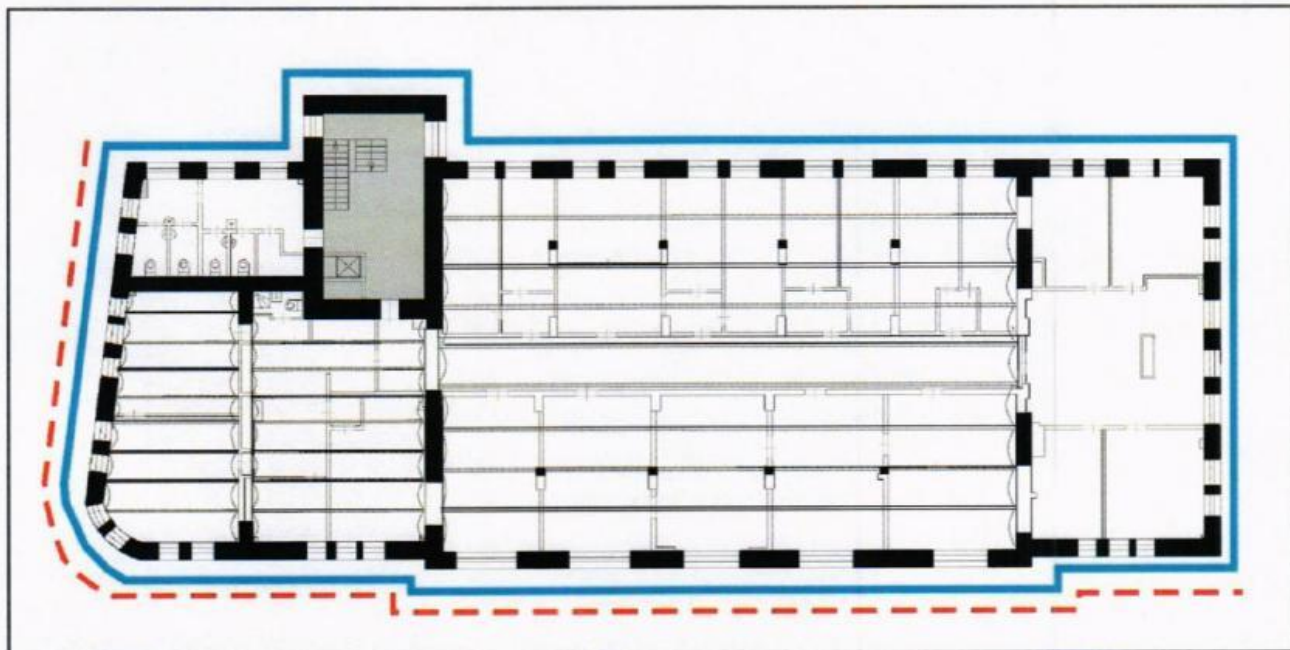
4. Второй этаж



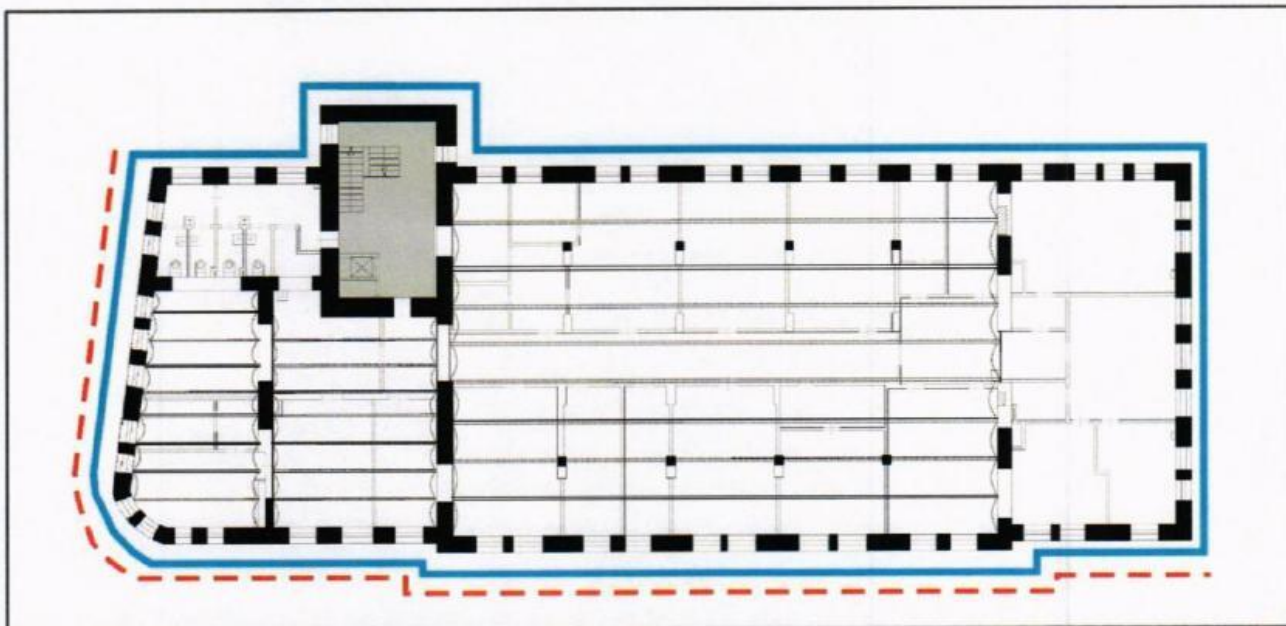
5. Третий этаж






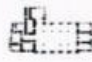


6. Четвертый этаж



7. Пятый этаж



Условные обозначения:

-  - объект культурного наследия регионального значения (памятник) "Здание Тверского отделения Городского ломбарда, 1911–1913 гг., архитектор И.П.Машков";
 -  - объемно-пространственная композиция здания 1911–1913 годов;
 -  - композиционное решение и архитектурно-художественное оформление фасадов 1882 года;
 -  - пространственно-планировочная структура интерьеров здания 1911–1913 годов;
 -  - капитальные стены и перекрытия 1911–1913 годов;
 -  - местоположение лестниц 1911–1913 годов.
-