

4410705012

4.4 I.32.I

ИИАСКС

МИНИСТЕРСТВО КУЛЬТУРЫ СССР

ПАМЯТНИКИ ИСТОРИИ И КУЛЬТУРЫ СССР (НЕДВИЖИМЫЕ)

СОЮЗНАЯ РЕСПУБЛИКА РСФСР

Министерство культуры. Управление госконтроля охраны и использования

наименование республиканского органа охраны памятников

памятников истории и культуры г.Москвы

П А С П О Р Т

I. НАИМЕНОВАНИЕ ПАМЯТНИКА Рождественский монастырь. Стены и башни.

II. ТИПОЛОГИЧЕСКАЯ ПРИНАДЛЕЖНОСТЬ

памятник археологии	памятник истории	памятник архитектуры	памятник монумент. иск-ва
		4	

III. ДАТИРОВКА ПАМЯТНИКА (или дата исторического события, с которым связано возникновение памятника—для памятников истории)

XVIII в.; 1835-36 гг.; сер.XIX в.

IV. АДРЕС (местонахождение) ПАМЯТНИКА г.Москва, Дзержинский р-он, ул.Жданова, 20

АССР, край, область, район, автономная обл.,

национальный округ, населенный пункт, пути подъезда

V. ХАРАКТЕР СОВРЕМЕННОГО ИСПОЛЬЗОВАНИЯ

по первонач. назначению	культурно-просветит.	туристско-экскурсион.	лечебно-оздоровительн.	жилищные помещения	хозяйственное	не используется
	музей б-ль. клуб		болы. санат. л/отд.		учреждение торгов. промыш. склад	+

ПРИЛОЖЕНИЯ:

Фото общего вида—

Фото фрагментов— 10

Генплан—

Обмеры: план— I

фасад—

разрез—

Схематический план

охранной зоны—

Вкладыш 1 стр

VI. ИСТОРИЧЕСКИЕ СВЕДЕНИЯ

- а) { для памятников археологии — история возникновения, кем и когда производились разведки и раскопки, место хранения коллекций.
- для памятников истории — история возникновения: краткая характеристика событий и лиц, в связи с которыми объект приобрел значение памятника.
- для памятников архитектуры и монументального иск-ва — автор, строитель, заказчик, история создания.

Первая кирпичная ограда Рождественского монастыря, построенная в ХУП в., не сохранилась. От перестроек ХУШ в. уцелел лишь нижний ярус северо-западной башни. В 1835-36 гг., в связи со строительством новой колокольни, западное прясло ограды было передвинуто на красную линию ул.Рождественки. К этому же строительному периоду относится частичное возведение северной стены и юго-восточная башня. В 1850-х - 60-х гг. достроены северное прясло с северо-восточной башней, восточная стена, юго-западная башня с прилегающим участком западного прясла с проездными воротами. Ограда монастыря была довольно высокой. Северо-западный угол ее запечатлен на фотографии 1881 г.

б) перестройки и утраты, изменившие первоначальный облик памятника.

Ограда почти всюду понижена. Утрачено южное прясло и часть западного. К восточной стене примкнули с внешней стороны жилые здания. Восточная стена и юго-восточная башня имеют проломы и трещины.

в) реставрационные работы (общая характеристика, время, автор, место хранения документации).

Укрепление северного прясла ограды проводилось в 1955-56 гг. (Моспроект-2, маст.-ИЗ, авторы-архитекторы В.Я.Либсон, А.В.Ох). Реставрация юго-восточной башни начата в кон. 1960-х гг. (авт.-архитектор И.В.Ильenkova). Работы остановлены

VII. ОПИСАНИЕ ПАМЯТНИКА

а)	{	для памятников археологии	— характер культурного слоя, важнейшие находки.
		для памятников истории	— характеристика памятника, наличие, текст и время установления мемориальной доски.
		для памятников архитектуры	— основные особенности планировочной, композиционно-пространственной структуры и конструкций; характер декора фасадов и интерьеров; наличие живописи, скульптуры, прикладного искусства; строительный материал, основные габариты.
		для памятников монумент. иск-ва	— основные особенности композиционного и колористического решения; тексты, материал, техника, размер.

Территория Рождественского монастыря обнесена прямоугольной в плане, кирпичной нештукатуренной оградой с четырьмя круглыми двухъярусными башнями по углам. Ограда сохранила следы побелки.

Несмотря на несколько строительных периодов, ограда обладает стилистическим единством. Она характерна для I пол. XIX в.

В связи с уклоном местности, ограда имела различную высоту. Наиболее высок северо-западный угол с башней, сохранившей основание XVIII в. Прилегающий к ней фрагмент разрушенного западного прясла укреплен контрфорсом. Северное прясло ступенями поднимается к востоку. Эта часть стены расчленена лопатками. Восточное прясло ограды не имеет наружной декорации, но имеет внутреннюю разбивку двойными лопатками. Подобная разбивка повторена на уличном фасаде южного фрагмента западного прясла. Примыкающие к нему проездные ворота обработаны филёнками.

Башни имеют кирпичные тяги и карнизы. Они завершены кирпичными шатрами, а северо-западная башня сохранила и белокаменное пирамидальное украшение.

Кладка стен и башен 1830 гг. имеет тычковую перевязку, размер кирпича 24,5x10,5x8 см., связующий раствор — известь, клейма ИФ. Шов обработан

б) общая оценка общественной, научно-исторической и художественной значимости памятника.

(см. вкладыш № I)

Характерный для монастырского зодчества своей эпохи образец ограды 1830-х — 1860-х гг., включающей фрагмент башни XVIII в. Один из основных композиционных элементов в застройке Рождественского монастыря.

VIII. ОСНОВНАЯ БИБЛИОГРАФИЯ, АРХИВНЫЕ ИСТОЧНИКИ, ИКОНОГРАФИЧЕСКИЙ МАТЕРИАЛ:

1. История русской иерархии, ч. 5, М., 1813, стр. 689.
 2. И. Ф. Токмаков. Краткий исторический очерк Московского Рождественского женского монастыря. М., 1881, стр. 10.
- (см. вкладыш № I)

IX. ТЕХНИЧЕСКОЕ СОСТОЯНИЕ

		хорошее	среднее	плохое	аварийное
характеристика общего состояния: для памятников археологич.	культурного слоя важнейших находок			+	
для памятников архитектуры и истории	конструкций стен покрытий потолков пола декора фасадов интерьеров			+	
в интерьере:	живописи скульптуры прикл. иск-ва			+	
для памятников монументального искусства	цоколя постаментов скульптуры грунта красочного слоя			+	

X. СИСТЕМА ОХРАНЫ

а) категория охраны

союзная	республ.	местная	не состоит
	+		

б) дата и № документа о принятии под охрану Постановление Совета Министров РСФСР от 30.08.60г., № 1327.

в) границы охранной зоны и зоны регулирования застройки (краткое описание со ссылкой на утверждающий документ)
 Проект охранной зоны на "Ансамбль Рождественского монастыря" разработан в НИПИ Генплана в 1977 г., автор - архитектор Е.Овсянникова. Проект не утвержден.

Историко-архитектурный анализ к проекту охранной зоны выполнен в Моспроекте - 2, мастерской - 13, авторы - архитекторы Е.Ю.Дутлова, Т.В.Князева.

г) балансовая принадлежность и конкретное использование _____

д) дата и № охранного документа 191

Дата составления паспорта

Составитель Карпова М.Г. архитектор
ф., и., о., должность или профессия

Май

1978г.

(Подпись)
 Подпись

Инспектор по охране памятников _____

подпись

М. П.

КЛАДКИ № 1

к паспорту "Рождественский монастырь. Стены
и башни." г. Москва, Зверинский г-он, ул.
Владова, 30.

к разделу "II а" (примечание)

одностворчатые подгезвон.

Кладки II 50-х - 60-х гг. также тычковые, кирпич имеет размеры
20,5х11,5х6,5 см, клейма ПДЛ.

Повсеместно в кладке отсюда встречается большемерный кирпич
XVIII в. стоголочного изготовления с "орленом".

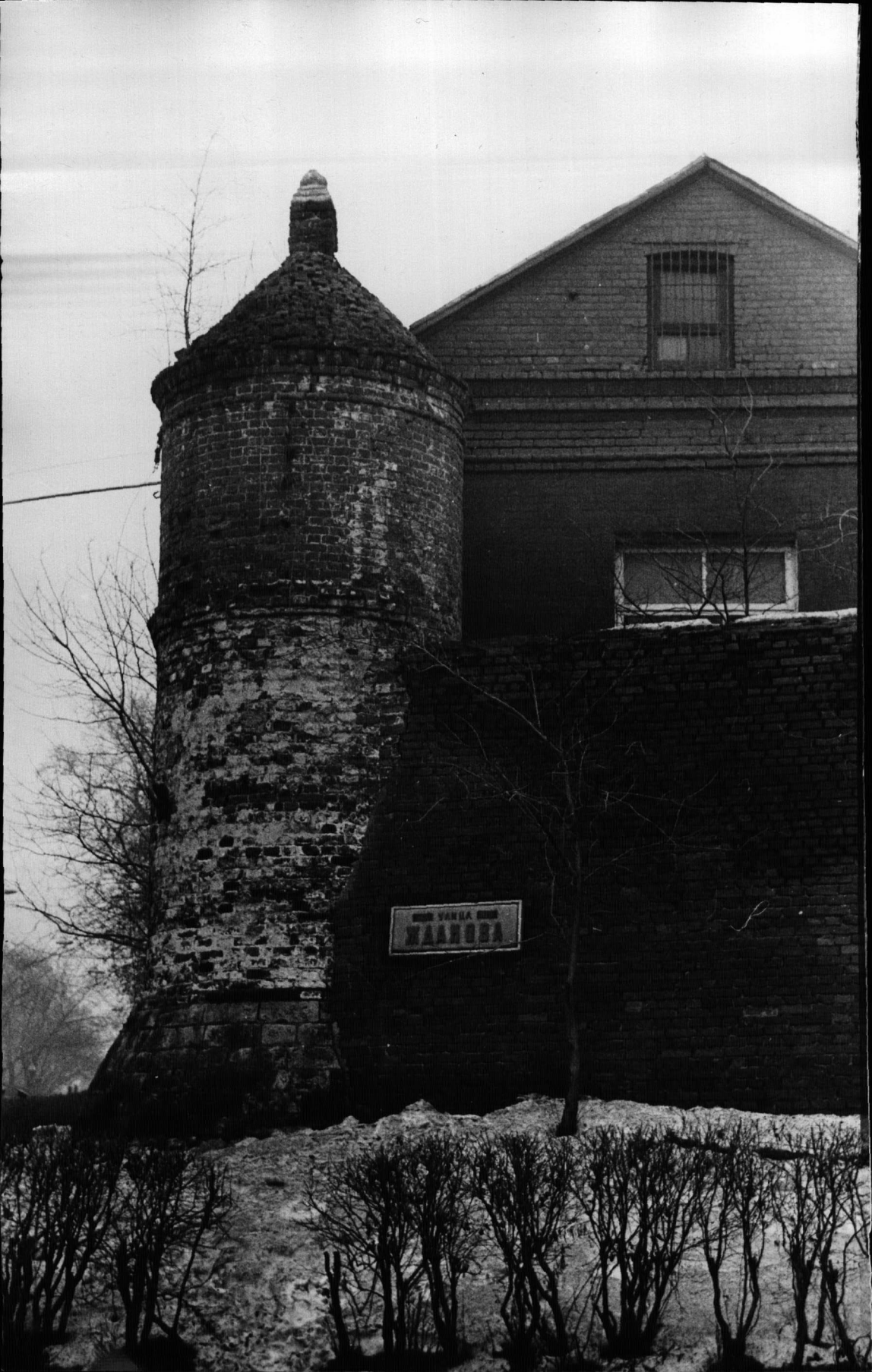
к разделу VII

3. А.С. Удальцов. Собор Московского Рождественского монастыря. - "Архитектурные памятники Москвы XV-XVIII вв." М., 1947, стр.57.
4. Рисунки из кн. П.С. Мартынова. "Русская старина", т.2, 1850 г.
СНИИМ, фототека, коп. ФРА-2648.
5. Фотография 1971 г. в альбоме Найденова "Москва", ч. II, в. 5.









WUO VANHA OVI
WÄÄNÖRÄ







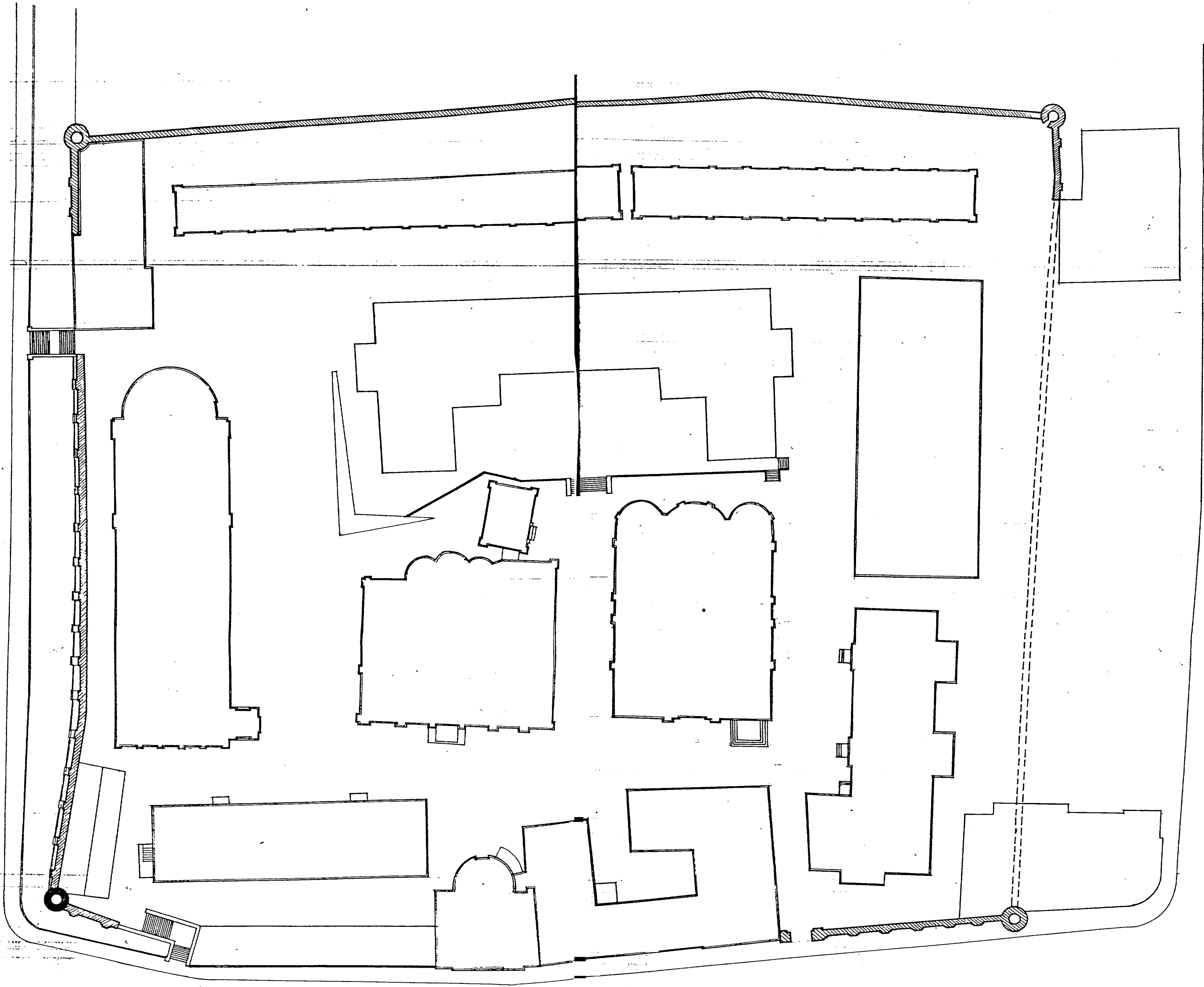






г. Москва, Д. Д. РЖИНСКИЙ Р-Н
УЛ. Ж. Д. ЧУЛОВА, 20
РОЖДЕСТВЕНСКИЙ МОНАСТЫРЬ
СТЕНЫ И БАШНИ, XVIII в., 1835-36 гг., сер. XIX в.

С



Экспликация:

- XVIII в.
- 1835-1836 гг.
- 1850^е-1860^е гг.

0 20м

В/О «Союзреставрация» МН СССР
ПЛАН СКОРРЕКТИРОВАН
ПО МАТЕРИАЛАМ МАРХИ 1987г.
выполнил: Берёзкина Е. В.

3.4 I.32.I

МИНИСТЕРСТВО КУЛЬТУРЫ СССР ПАМЯТНИКИ ИСТОРИИ И КУЛЬТУРЫ СССР не движ.
СОЮЗНАЯ РЕСПУБЛИКА РСФСР. МК Управл. госконтроля охраны и исполъз. пам-ков
Адрес: Москва, Дзержинский р-н, ул. Жданова, 20
(АССР, край, область, район, автономная обл., национальный округ, населенный пункт)

УЧЕТНАЯ КАРТОЧКА

I. НАИМЕНОВАНИЕ ПАМЯТНИКА Рождественский монастырь. Стены и башни.

II. ТИПОЛОГИЧЕСКАЯ ПРИНАДЛЕЖНОСТЬ	памятник археологии	памятник истории	памятник архитектуры	памятник монумент. ис-ва
-----------------------------------	---------------------	------------------	----------------------	--------------------------

III. ДАТИРОВКА ПАМЯТНИКА ХУШ в.; 1835-36 гг.; сер. XIX в.

IV. ХАРАКТЕР СОВРЕМЕННОГО ИСПОЛЬЗОВАНИЯ	по перво-начальному назначению	культурно-просвети-тельное	туристско-экскурсион-ное	лечебно-оздорови-тельн	жилые помещения	хозяйст-венное	не исполь-зуется
	+						

предлож. по исполъз.
V. ХАРАКТЕРИСТИКА ТЕХНИЧЕСКОГО СОСТОЯНИЯ

хорошее	среднее	плохое	аварийное
		+	
союзная	республ.	местная	не состоит
	+		
	да	нет	
		+	

наличие утвержденной охранной зоны

VII. НАЛИЧИЕ ДОКУМЕНТАЦИИ

паспорт	фотографии	обмеры	реставрац. материалы
+	+	+	+

место хранения документов	органы охраны			реставрац. мастерские		музей, архив, НИИ
Дата составлени карточки	союзный	республикан.	местный	республикан.	местный	
← май 1987 →			+	+		Моспроект-2, маст. 13 ВНИИ

М. П. Составитель: Карпова М. А. архитектор
(ф. и. ф. должность или профессия, подпись)

Старший инженер производственной группы по охране памятников



УЧЕТНАЯ КАРТОЧКА (оборотная сторона)

Фото или схематический план



Краткое описание

Существующая кирпичная ограда Рождественского м-ря выстроена на месте ограды ХУП. Основание юго-западной башни относится к ХУШ в., остальные стены и башни выстроены в 1835-36 гг. и в 1860-х-60-х гг.

Ограда имеет прямоугольную в плане форму и 4 круглых двухъярусных башни по углам. В связи с уклоном местности северо-восточная часть ограды выше других. Северное и часть западного прясла расчленены лопатками. Южная часть западного прясла снаружи, а восточное изнутри обработаны сдвоенными лопатками и нишами.

Южное прясло и часть западного разрушены, сохранившиеся стены и башни имеют существенные повреждения.

Характерный для монастырского зодчества I пол. XIX в. образец ограды.