

7710855005

МИНИСТЕРСТВО КУЛЬТУРЫ СССР

В.42. I.32.I
индекс

ПАМЯТНИКИ ИСТОРИИ И КУЛЬТУРЫ СССР

(недвижимые)

СОЮЗНАЯ РЕСПУБЛИКА РСФСР

Министерство культуры. Управление госконтроля охраны и использования
(наименование республиканского органа охраны памятников)
памятников истории и культуры г.Москвы

П А С П О Р Т

I. НАИМЕНОВАНИЕ ПАМЯТНИКА Покровский монастырь. Дом причтаII. ТИПОЛОГИЧЕСКАЯ
ПРИНАДЛЕЖНОСТЬ

памятник археологии	памятник истории	памятник архитектуры	памятник монумент. иск-ва
		4,2	

III. ДАТИРОВКА ПАМЯТНИКА (или дата исторического события, с которым связано возникновение памятника — для памятников истории)

1836 г.IV. АДРЕС (местонахождение) ПАМЯТНИКА г.Москва, Ядановский р-н, Таганская
(АССР, край, область, район, автономная обл.,ул., 58, кор.4.

национальный округ, населенный пункт, пути подъезда)

V. ХАРАКТЕР
СОВРЕМЕННОГО
ИСПОЛЬЗОВАНИЯ

по перво- нач. назна- чению	культурно- просветит.	туристско- экскурсион.	лечебно- оздорови- тельн.	жилые помещения	хозяйст- венное	не исполь- зуется
	музей библ. клуб		больн. санат. д/отд.		учреждение торгов. промышл. склад	+

ПРИЛОЖЕНИЯ:

Фото общего вида — 2

Фото фрагментов — 6

Генплан —

Обмеры: план — 2 Вкладыш I стр.к разд.УПа)

фасад —

разрез —

Схематический план
охранной зоны —

VI. ИСТОРИЧЕСКИЕ СВЕДЕНИЯ

а)	для памятников археологии	— история возникновения, кем и когда производились разведки и раскопки, место хранения коллекций.
	для памятников истории	история возникновения: краткая характеристика событий и лиц, в связи с которыми объект приобрел значение памятника.
	для памятников архитектуры и монументального иск-ва	— автор, строитель, заказчик, история создания.

Жилое здание, известное под названием "дом причта", построено в 1836 г. Сохранился проектный чертеж главного фасада здания, подписанный архитекторским помощником Яновым. Позднее к дому был пристроен деревянный ризалит с главным входом.

Здание долгое время использовалось под жилье.

б) перестройки и утраты, изменившие первоначальный облик памятника.

В 1970-х гг. в деревянном ризалите была устроена лоджия, а вход с этой стороны был обращен в окно. С противоположной стороны на месте деревянного тамбура сделана каменная пристройка. Здание перепланировано.

в) реставрационные работы (общая характеристика, время, автор, место хранения документации)

Реставрационные работы по памятнику не проводились.

VII. ОПИСАНИЕ ПАМЯТНИКА

а)	для памятников археологии	— характер культурного слоя, важнейшие находки.
	для памятников истории	— характеристика памятника, наличие, текст и время установления мемориальной доски.
	для памятников архитектуры	— основные особенности планированной, композиционно-пространственной структуры и конструкций; характер декора фасадов и интерьеров; наличие живописи, скульптуры, прикладного искусства; строительный материал, основные габариты.
	для памятников монументального искусства	— основные особенности композиционного и колористического решения; тексты, материал, техника, размер.

Кирпичный, оштукатуренный двухэтажный дом причта расположен в юго-восточной части монастыря, к востоку от братского корпуса, от которого его отделяет узкий проход. Восточный торец здания выходит к ограде.

Здание в стиле позднего классицизма имеет скромный архитектурный облик, декорация фасадов лаконична.

Вытянутый с востока на запад, прямоугольный в плане дом, с деревянным центральным ризалитом с северной стороны, завершен вальмовой кровлей. С юга имеется двухэтажная пристройка советского времени. Здание поставлено на низкий белокаменный цоколь.

Отделенный белокаменной тягой нижний этаж дома обработан ленточным рустом. Стройные прямоугольные окна обоих этажей сохранили белокаменные подоконники (на верхнем этаже — с консолями). Нижние окна на северном фасаде, расположенные по сторонам ризалита и на торцах, украшены пятичастными замками. Из белого камня выполнена также выносная плита карниза.

Деревянный ризалит завершен фронтоном. Современные входы в здание расположены в южной пристройке и на западном торце.

Здание сохранило первоначальные поперечные сени, делящие его пополам. Все тонкие стены, образующие по сторонам сеней коридоры — новые. В сенях

б) общая оценка общественной, научно-исторической и художественной значимости памятника.

(см. вкладыш)

Образец рядового жилого монастырского здания в стиле позднего классицизма.

VIII. ОСНОВНАЯ БИБЛИОГРАФИЯ, АРХИВНЫЕ

ИСТОЧНИКИ, ИКОНОГРАФИЧЕСКИЙ МАТЕРИАЛ

1. ИАА г. Москва, Рогож. ч., № 796, д. 1. План Покровского м-ря и проект фасада корпуса. 1836.

1. Материалы к кн. "Памятники архитектуры Москвы" т.3, № 567.

IX. ТЕХНИЧЕСКОЕ СОСТОЯНИЕ

характеристика общего состояния:		хорошее	среднее	плохое	аварийное
для памятников археологии	культурного слоя важнейший находок	+			
для памятников архитектуры и истории	конструкций покрытий стен потолков пола декора фасадов интерьеров	+		+	
в интерьере:	живописи скульптуры прикл. иск-ва				
для памятников монументального искусства	цоколя постаumenta скульптуры грунта красочного слоя				

X. СИСТЕМА ОХРАНЫ

а) категория охраны	союзная	республ.	местная	не состоит
		+		

б) дата и № документа о принятии под охрану Постановление Совета Министров РСФСР от 30.08.60 г. № 1327.

в) границы охранной зоны и зоны регулирования застройки (краткое описание со ссылкой на утверждающий документ)
 Проект охранной зоны монастыря выполнен в НИПИ Генплана в 1978 г.
 Автор - архитектор Е.Овсянникова. Проект не утвержден.

г) балансовая принадлежность и конкретное использование Вычислительный центр
Спецобъединения № 89 Мосотделстрой Главмосстрой
435 25.12.83г. - 25.12.88г.

д) дата и № охранного документа _____
 Дата составления паспорта _____
 Составитель Карпова М.Г., искусствовед
 (ф. и. о., должность или профессия)

(подпись)



198 г.

Инспектор по охране памятников _____

(подпись)

8.4. 1.32.1

ВКЛАДЫ

к паспорту "Покровский монастырь. Дом причта"

Москва, Владыковский р-н, ул. Таганская, 38.

к главному (№ 1)

установлена новая железобетонная лестница, ведущая на второй этаж.
Здание имеет плоские деревянные перекрытия и паркетные полы.



д. 58

кв. 4







ЦЕНТРАЛЬНОЕ БЮРО
127111

УПРАВЛЕНИЕ - 89

525



МИНИСТЕРСТВО
ВНЕШНИХ ДЕЛ
ЦЕНТРАЛЬНОЕ БЮРО
НАЦИОНАЛЬНО-ТЕХНИЧЕСКОГО
ЦЕНТРА

МИНИСТЕРСТВО
ВНЕШНИХ ДЕЛ
СПЕЦИАЛИЗИРОВАННОЕ
УПРАВЛЕНИЕ № 99



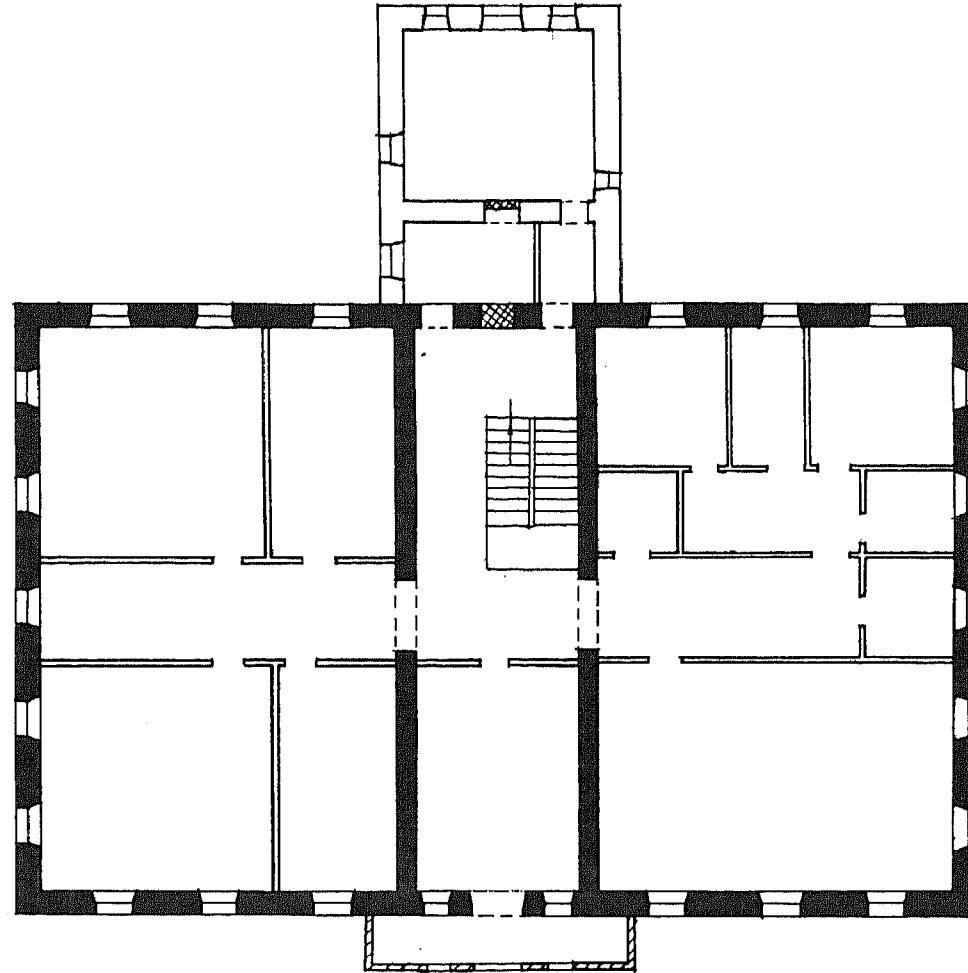






г. Москва, Ждановский р-н,
ул. Таганская, 58, стр. 4
Покровский монастырь
дом причта, 1836 г.
план 2-го этажа

С



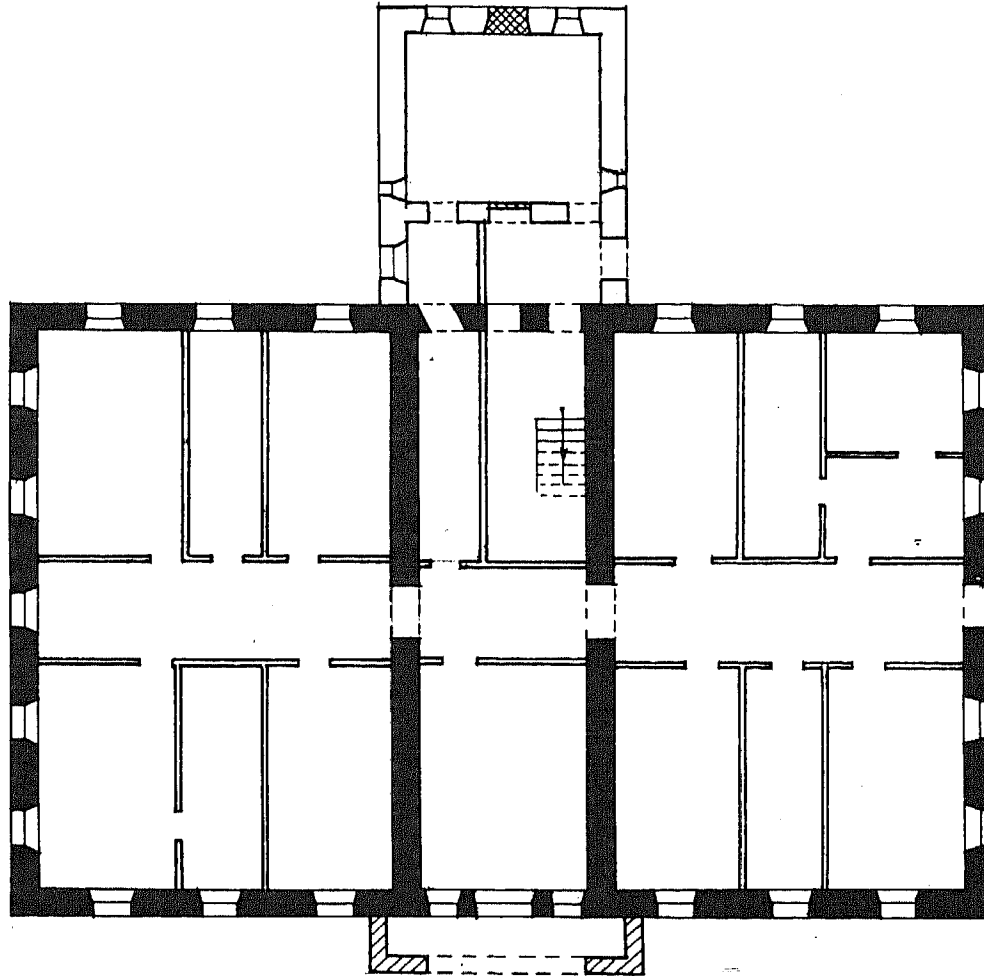
Условные обозначения:

- 1836 г.
- вт. п. XIX в.

0 10 м

в/о «Союзреставрация» МК СС
обмерили: Березкина Е. В.
Парфёнов К. Ф.
1987 г.
выполнила: Березкина Е. В.

г. Москва, Ждановский р-н
ул. Таганская, 58, стр. 4
Покровский монастырь
дом причта, 1836г.
ПЛАН 1-ГО ЭТАЖА



Условные обозначения:

- 1836г.
- вт. п. XIX в.

0 10м

в/о «Союзреставрация» МК СССР
ОБМЕРИЛИ: БЕРЕЗКИНА Е.В.
ПАРФЕНОВ К.В.
1987г.
ВЫПОЛНИЛА: БЕРЕЗКИНА Е.В.

г. Москва, Ждановский р-н, ул. Таганская, 58, стр. 4.
 Адрес (АССР, край, область, район, автономная обл., национальный округ, населенный пункт)

УЧЕТНАЯ КАРТОЧКА

I НАИМЕНОВАНИЕ ПАМЯТНИКА Покровский монастырь. Дом причта.

II. ТИПОЛОГИЧЕСКАЯ ПРИНАДЛЕЖНОСТЬ

памятник археологии	памятник истории	памятник архитектуры	памятник монумент. ис-ва
		4,2	

III. ДАТИРОВКА ПАМЯТНИКА 1836 г.

IV. ХАРАКТЕР СОВРЕМЕННОГО ИСПОЛЬЗОВАНИЯ

по первоначальному назначению	культурно-просветительное	туристско-экскурсионное	лечебно-оздоровительн.	жилые помещения	хозяйственное	не используется
					+	

предлож. по использ. _____

V. ХАРАКТЕРИСТИКА ТЕХНИЧЕСКОГО СОСТОЯНИЯ

хорошее	среднее	плохое	аварийное
+			

VI. КАТЕГОРИЯ ОХРАНЫ

союзная	республ.	местная	не состоит
	+		

наличие утвержденной охранной зоны

да	нет
	+

VII. НАЛИЧИЕ ДОКУМЕНТАЦИИ

паспорт	фотографии	обмеры	реставрационные материалы
+	+	+	

место хранения документов

органы охраны			реставрационные мастерские		музей, архив НИИ ВНИИИ
союзный	республикан.	местный	республикан.	местные	
	+	+			

Дата составления карточки
 * > МАРТ 1988 г.

Составитель Каслова М.Г., искусствовед
 (ф. и. о., должность или профессия, подпись)

Инспектор по охране памятников _____
 (ф. и. о., подпись)

Фото или схематический план



Краткое описание

Дом причта расположен рядом с братским корпусом. Кирпичное оштукатуренное здание в стиле позднего классицизма имеет в плане прямоугольную форму. В центре северного фасада - деревянный ризалит, завершенный фронтоном. Нижний этаж рустован. Перемычки прямоугольных окон украшены пятичастными белокаменными "заками". Из белого камня выполнены: тяга, карниз, подоконники, консоли.

Поперечные сени делят здание на две половины, получившие в настоящее время коридорную планировку.

Образец рядового монастырского корпуса I пол. XIX в. в стиле позднего классицизма.