

ПАМЯТНИКИ ИСТОРИИ И КУЛЬТУРЫ СССР
(недвижимые)СОЮЗНАЯ РЕСПУБЛИКА РСФСРМинистерство культуры Госинспекция по охране памятников истории и культуры.
(административный республиканский орган охраны памятников)

ПАСПОРТ

I. НАИМЕНОВАНИЕ ПАМЯТНИКА Церковь Космы и ДамианаII. ТИПОЛОГИЧЕСКАЯ
ПРИНАДЛЕЖНОСТЬ

памятник археологии	памятник истории	памятник архитектуры	памятник монументальной скульптуры
		4	

III. ДАТИРОВКА ПАМЯТНИКА (или дат исторического события, с которым связано возникновение памятника — для памятников истории)

кон. XIX-нач. XX в.IV. АДРЕС (местонахождение) ПАМЯТНИКА Мордовская АССР, Ардатовский район.

(АССР, край, область, район, автономная обл.)

с. Кечушево, Автобусом Ардатов-Дуньгинский Майдан до ост. Кечушево.

(улицы, переулки, проезды, площади, путы, дождевые канавы)

V. ХАРАКТЕР
СОВРЕМЕННОГО
ИСПОЛЬЗОВАНИЯ

вспомогат. разв. музей	культурно-просветит.	туристско-экскурсион.	лебно-оздоровител.	жилищно-почетские	хозяйст.-вещное	не испол.
	музей боев. славы		больн., санит. пункт.		учреждение торгов. предприятий (кафе)	

ПРИЛОЖЕНИЯ:

Фото общего вида — 1
 Фото фрагментов — 19
 Планы —
 Чертежи —
 Фасады —
 Разрезы —
 Схематический план
 Исторический план —

VI. ИСТОРИЧЕСКИЕ СВЕДЕНИЯ

а)	для памятников археологии	— история возникновения, кем и когда производились раскопки и раскопки, место хранения коллекций.
	для памятников истории	— история возникновения; краткая характеристика событий и лиц, в связи с которыми объект приобрел значение памятника.
	для памятников архитектуры и монументальной скульптуры	— автор, строитель, заказчик, история создания.

Первую деревянную церковь во имя Космы и Дамиана в селе Кечушеве Ардатовского уезда Симбирской губернии построили в 1859 году. Сведений о времени сооружения ныне существующей каменной церкви ни в литературе, ни у местных жителей найти не удалось. На основании стилистического анализа форм и декора здания его строительство можно отнести к концу XIX — началу XX веков.

б) перестройки и утраты, — не имеют первоначальный облик памятника.

Здание церкви не было достроено, но возведенные части хорошо сохранились.

в) реставрационные работы (общая характеристика, объем, качество, стоимость, наличие документации)

реставрационные работы не проводились

VII. ОПИСАНИЕ ПАМЯТНИКА

а)	для памятников археологии	— характер, культурного слоя, важнейшие находки.
	для памятников истории	— характеристика памятника, наличие, текст и время установления мемориальной доски.
	для памятников архитектуры	— основные особенности планировочной, композиционно-пространственной ст., ступеней и конструкций; характер декора фасадов и интерьеров; наличие живописи, скульптуры, прикладного искусства; строительный материал, основные габариты.
	для памятников к. и монумент. иск-ва.	— основные особенности композиционного и колористического решения; тексты, материал, техника, размер.

Кирпичное здание церкви расположено в центре села на невысоком холме и в плане представляет собой три квадрата, соответствующие храму, трапезной и колокольне, которые расположены вдоль одной оси. Они уменьшаются в своих размерах к западу и соединяются друг с другом арочными проемами. Так как здание не было достроено его объемно-пространственная композиция остается невыясненной. Трапезная и первый ярус колокольни в настоящее время перекрыты двухскатной стропильной кровлей, крытой шифером, у четверика храма были возведены только стены.

Плоский декор фасада использует позднеклассические и псевдорусские мотивы, его крупные формы придают зданию черты монументальности, а его образ отмечен некоторой холодностью. Рустованные пилястры отмечают углы трапезной и колокольни, а также членят северный и южный фасады храма на три части. Карниз, проходящий по всем объемам здания в одном уровне, объединяет их. Оконные проемы одинаковой формы и размера декорированы наличниками из плоских пилястр и полуциркульного кокошника в центре, в их основании проходит общая подоконная тяга в виде плиты с полочкой. Арочные дверные проемы помещены по осям северного и южного фасадов храма и западного фасада колокольни и декорированы арочными наличниками на плоских пилястрах. Трапезная в интерьере имеет известковую обшивку.

Габариты плана: 40,2 x 18,8 м
Размеры кирпича: 25 x 12 x 6
25 x 12 x 6,5

а) общий облик памятника, научно-исторический и художественный значимости памятника.

Церковь является характерным примером культовой архитектуры кон. XIX-нач. XX вв. с типичным для того времени эклектичным декором. Среди сплошной деревянной застройки села кирпичное здание церкви выделяется монументальностью своих форм.

VIII. ОСНОВНАЯ БИБЛИОГРАФИЯ. АРХИВНЫЕ ИСТОЧНИКИ, ИКОНОГРАФИЧЕСКИЙ МАТЕРИАЛ

Баженев И.Н. Статистическое описание соборов, монастырских, приходских и домовых церквей Симбирской епархии по данным 1900 года. Симбирск, 1903 г. стр. 221.

Материалы обследования, кроки обмеров, чертежи и фотофиксация находятся в Министерстве культуры Мордовской АССР.

IX. ТЕХНИЧЕСКОЕ СОСТОЯНИЕ

характеристика общего состояния:

для памятников археологии

натурного слоя
важнейших находок

для памятников архитектуры и истории

конструкций
стен
покрытий
потолков
пола
декора фасадов
интерьеров

в интерьере:

живописи
скульптуры
прикл. искусства

для памятников монументального искусства

цоколя
постамента
скульптуры
грунта
красочного слоя

хорошее	среднее	плохое	аварийное
+			
+			
+			
+			

X. СИСТЕМА ОХРАНЫ

а) категория охраны

союзная	республ.	местная	не состоит
			+

б) дата и № документа о принятии под охрану

в) границы охранной зоны и зоны регулирования застройки (краткое описание со ссылкой на утверждающий документ)

границы охранной зоны не установлены

г) балансовая принадлежность и конкретное использование трапезная используется

колхозом "Родина" под склад зерна

д) дата и № охранного документа

Дата составления паспорта

19 ноября 1975 г.

Составитель Троскина Н.Д. искусствовед

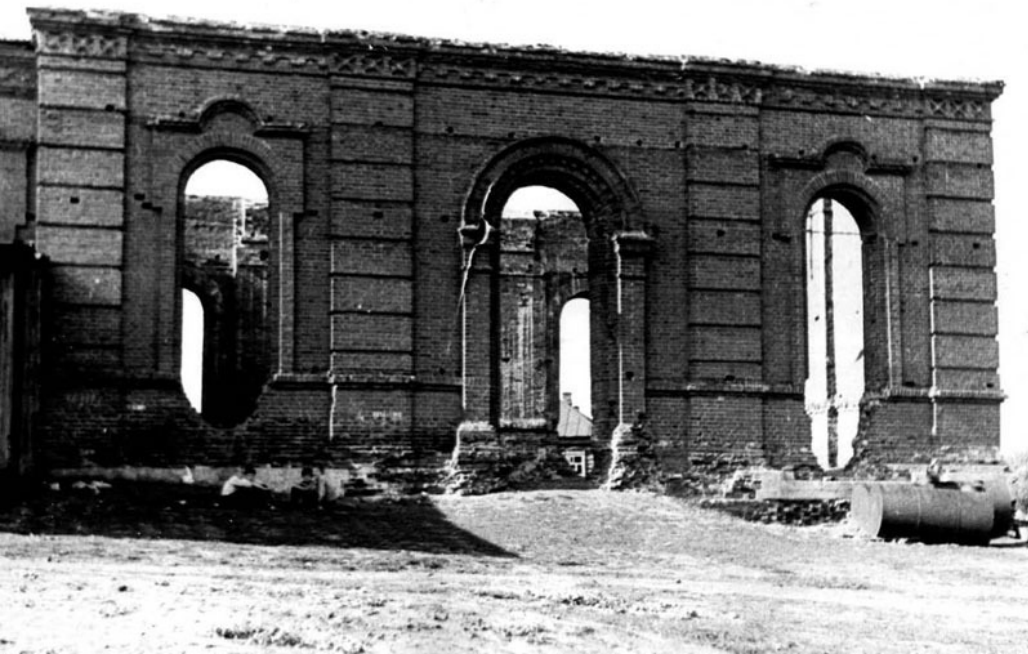
(ф. и. инициалы, имя, профессия)

Н.Д. Троскина
(подпись)













МИНИСТЕРСТВО КУЛЬТУРЫ СССР ПАМЯТНИКИ ИСТОРИИ И КУЛЬТУРЫ СССР (недвижимые)

3.4.№

I.64.02.

СОЮЗНАЯ РЕСПУБЛИКА РСФСР Госинспекция по охране памятников истории и культуры

Адрес Мордовская АССР, с.Кечушево. Ардатовский р-н

(АССР, края, области, районы, автономная область; инициалы и фамилия)

УЧЕТНАЯ КАРТОЧКА

I. НАИМЕНОВАНИЕ ПАМЯТНИКА Церковь Космы и Дамиана

II. ТИПОЛОГИЧЕСКАЯ ПРИНАДЛЕЖНОСТЬ

памятник архитектуры	памятник истории	памятник архитектуры	памятник архитектуры
		4	

III. ДАТИРОВКА ПАМЯТНИКА

кон. XIX-нач. XX вв.

IV. ХАРАКТЕР СОВРЕМЕННОГО ИСПОЛЬЗОВАНИЯ

на время составления документа	культурно-образовательное	туристско-экскурсионное	лечебно-оздоровительное	жилищно-коммунальное	хозяйственное	на время составления документа
					+	

представ. по использованию

V. ХАРАКТЕРИСТИКА ТЕХНИЧЕСКОГО СОСТОЯНИЯ

хорошее	среднее	плохое	аварийное
+			
совершен	республика	местная	не состоит
			+

VI. КАТЕГОРИЯ ОХРАНЫ

наименование утвержд. охранной зоны

да	нет
	+

VII. НАЛИЧИЕ ДОКУМЕНТАЦИИ

на карт	фотография	обмер	расшифровка документов
+	+	+	

место хранения докум. сохр.

Дата составления карточки

19. XI 1951

М. П.

свой	республика	местная	расшифровка мастерские	музей, архив
	+	+	республика	местные
				НИИ
				+

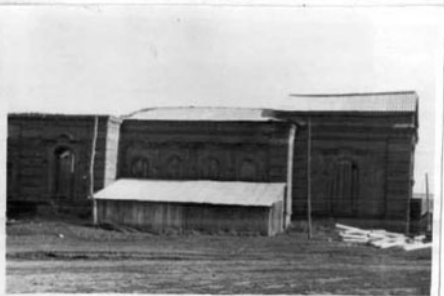
Составитель Троскина Н.Д. искусствовед

(Ф. И. О. Должность, район, область, подпись)

Инспектор по охране памятников

(Ф. И. О. Подпись)

Фото или схематический план



Краткое описание

Кирпичное здание некви расположено в центре села на невысоком холме и в плане представляет три квадрата, соответствующие храму, трапезной и колокольне, которые расположены вдоль одной оси. Они уменьшаются в своих размерах к западу и соединяются друг с другом арочными проемами. Здание не было достроено, поэтому объемно-пространственная композиция остается невыясненной. Трапезная и первый ярус колокольни в настоящее время перекрыты двускатной кровлей, а у храма были возведены только стены. Плоский фриз фасадов использует позднеклассические и псевдобарочные мотивы, рустованные пилястры отмечают углы отдельных объемов и членят фасад храма на три части. Карниз проходящий в одном уровне на четверике, трапезной и колокольне объединяет их. Оконные проемы одинаковой формы и размера декорированы наличниками из плоских пилястр и полуциркулярного завершения в центре. В основании окон проходит общая подоконная тяга в виде плинта с полочкой. Церковь является характерным примером культовой архитектуры кон. XIX-нач. XX в. с типичным для того времени эклектичным декором.