

7710928071

МИНИСТЕРСТВО КУЛЬТУРЫ СССР

2.5.

-1.32.1

индекс

ПАМЯТНИКИ ИСТОРИИ И КУЛЬТУРЫ СССР

(НЕДВИЖИМЫЕ)

СОЮЗНАЯ РЕСПУБЛИКА **РСФСР****Государственная инспекция по охране памятников истории и культуры**

(наименование республиканского органа охраны памятников)

Министерства культуры

П А С П О Р Т

I. НАИМЕНОВАНИЕ ПАМЯТНИКА Могила археолога Городцова Василия АлексеевичаII. ТИПОЛОГИЧЕСКАЯ
ПРИНАДЛЕЖНОСТЬ

памятник археологии	памятник истории	памятник архитектуры	памятник монумент. иск-ва
	5		

III. ДАТИРОВКА ПАМЯТНИКА (или дата исторического события, с которым связано возникновение памятника — для памятников истории)

3 февраля 1945 г.IV. АДРЕС (местонахождение) ПАМЯТНИКА г. Москва, Ленинский район, Новодевичье

(АССР, край, область, район, автономная обл.,

кладбище, участок 3, ряд 16, могила 45

национальный округ; населенный пункт; пути подъезда)

V. ХАРАКТЕР
СОВРЕМЕННОГО
ИСПОЛЬЗОВАНИЯ

по первонач. назначению	культурно-просветит.	туристско-экскурсион.	лечебно-оздоровительн.	жилые помещения	хозяйственно	не используется
+	музей библ. клуб		больн. санат. д/отд.		учреждение торгов. промышл. склад	

ПРИЛОЖЕНИЯ:

Фото общего вида 1
 Фото фрагментов
 Генплан —
 Обмеры: план —
 фасад —
 разрез —
 Схематический план
 охранной зоны —

VI. ИСТОРИЧЕСКИЕ СВЕДЕНИЯ

- а) для памятников археологии — история возникновения, кем и когда производились разведки и раскопки, место хранения коллекций.
- для памятников истории — история возникновения: краткая характеристика событий и лиц, в связи с которыми объект приобрел значение памятника.
- для памятников архитектуры и монументального искусства — автор, строитель, заказчик, история создания.

Городцов Василий Алексеевич /11 марта 1860 г. - 3 февраля 1945 г./ - советский археолог, доктор археологии, профессор Московского университета /с 1918 г./ и ряда других высших учебных заведений, заслуженный деятель науки с 1943 г, член Коммунистической партии с 1938 г. Автор более чем 200 научных работ. Его первые исследования в 1886 г. касались окских палеолитических стоянок. В дальнейшем его научные интересы охватывали самые различные разделы археологической науки. Он работал в области палеолитических культур, бронзового века, славянских древностей и многих других. В.А.Городцов занимался также вопросами этнографии и исторической географии. Труды В.А.Городцова во многом способствовали превращению археологии из коллекционерства в подлинную историческую науку. Он одним из первых открыл и исследовал палеолитическое жилище /Тимоновская стоянка. Особое значение имеют работы В.А.Городцова по культурам эпохи бронзы в степной и лесной частях СССР. Созданная им классификация археологических культур и сейчас принята всеми учеными. В.А.Городцов вел также исследования памятников раннего железного века /Вельское, Елизаветинское городище и мн. другие/ и средневековых древностей /Старая Рязань, Магары/. На основании огромного фактического материала В.А.Городцов создал крупные обобщающие труды по археологии России, которые легли в основу современных археологических знаний. Он многое сделал в области полевых исследований, музейного дела, преподавания и популяризации археологии.

- б) перестройки и утраты, изменившие первоначальный облик памятника.

Перестроек и утрат не было. Могила до начала 60-х гг. была безмянней. Надпись, отмечающая захоронение В.А.Городцова, была сделана на ранее поставленном надгробии в 60-х гг.

- в) реставрационные работы (общая характеристика, время, автор, место хранения документации)

Не производились

VII. ОПИСАНИЕ ПАМЯТНИКА

а)	для памятников археологии	— характер культурного слоя, важнейшие находки.
	для памятников истории	— характеристика памятника, наличие, текст и время установления мемориальной доски.
	для памятников архитектуры	— основные особенности планировочной, композиционно-пространственной структуры и конструкций; характер декора фасадов и интерьеров; наличие живописи, скульптуры, прикладного искусства; строительный материал, основные габариты.
	для памятников монумент. иск-ва	— основные особенности композиционного и колористического решения; тексты, материал, техника, размер.

Могила В.А.Городцова находится на участке 190х2.0 см, огороженном литой чугунной оградой с крестиками по углам. Надгробие представляет собой черный мраморный крест 103х54 см на изготовленном из того же материала постаменте, имеющем в плане прямоугольник 60х40 см и высотой 95 см. Постамент венчается многообломным карнизом. Памятник установлен на гранитном цоколе 50х70х30 см. К цоколю с лицевой стороны примыкает цветник 108х70 см, окаймленный гранитным бордюром шириной 11 см. На лицевой стороне постамента высечено:

Елизавета Евгеньевна
Городцова
4 19
18 69 - 19 28
III XII

Городцов
Василий Алексеевич
1860 - 1945

Игорь Васильевич
Городцов
30 28
18 95 - 19 34
I II

На левой грани:

Клавдия Ивановна
Городцова
24 31
1900 - 1935
VIII VIII

б) общая оценка общественной, научно-исторической и художественной значимости памятника.

Памятник связан с важным этапом русской и советской археологии, увековечивает память крупнейшего ученого, внесшего большой вклад в становление и развитие археологии как науки

VIII. ОСНОВНАЯ БИБЛИОГРАФИЯ, АРХИВНЫЕ ИСТОЧНИКИ, ИКОНОГРАФИЧЕСКИЙ МАТЕРИАЛ.

Крайнов Д.А. К столетию со дня рождения В.А.Городцова. "Советская археология", 1960, № 1
Советская историческая энциклопедия. М., 1968, т.4, ст."Городцов".

КОМИТЕТ
ПО ДЕЛАМ КУЛЬТУРНО-ПРОСВЕТИТЕЛЬНЫХ УЧРЕЖДЕНИЙ
при СОВЕТЕ МИНИСТРОВ РСФСР

Управление охраны исторических и археологических памятников

П А С П О Р Т

исторического памятника (не здания)

№ _____ по списку, утвержденному Советом Министров СССР, Советом Министров РСФСР

1. Наименование области, края, АССР

Москва

2. Местонахождение памятника с уточненной топографией (на берегу реки, на север от дороги и т. д.)

Фрунзенский район.

Новодевичье кладбище.

участок 3
ряд 16

3. Наименование памятника (место битвы, могила, обелиск и т. д.) и собственное имя, под которым памятник известен у местного населения.

могила.

4. Название события, связанного с памятником.

Городцов, Василий Алексеевич
1860 — 1945.

Старейший русский археолог.

Заслуженный деятель науки.

Профессор Московского Университета.

Основатель многих методов археологических исследований.

5. Размер установленной охранной зоны

на 1 метр по обоим сторонам
могилы.

6. Материалы, подтверждающие историческое или мемориальное значение памятника (письменные, печатные источники, устные предания и пр.)

Колесников, И. Ф. Список трудов В. А. Городцова
— "Мр. Семьи Археологии" IV, М. РАН ИОН.
1928, стр 9-20

Моск. Археолог. общ-во, стр. 90-2, дот 53-4.

Шведова, О. Историки СССР. М. 1941, стр 43.

7. Краткое описание памятника (с перечнем основных объектов для группового памятника: 10 дотов, 7 братских могил и т. п.)

Отсутствие памятника,
могилок земляника и
надписи.

Рядом крест зернопошива
гранита над могилой сына
и матери умершего.

Участок огорожен.

8. Состояние памятника

9. На чьей территории расположен памятник (наименование колхоза, учреждения, организации)

Новодевичье кладбище.

10. Когда и кем памятник был исследован

11. На кого возложена охрана памятника и надзор за его состоянием
на администрацию кладбище.

12. Какие необходимы меры для сохранения памятника
*необходимо установить
над могилой доску или памятник.*

ФОТОСНИМОК памятника



13. Кто составил паспорт (фамилия, инициалы, должность, место жительства)

Сорокин, В. В.
Зав. музеем по истории Московского Университета
Финамовский пер. 2.3 кв. 8.
август, 1949 г.

Составлен инспектором по охране памятников
ведущего отделом культпросветработы

инициалы:



ПОСЛЕДУЮЩИЕ ЗАПИСИ

Обследование памятника (когда и кем проводилось, какие приняты меры к сохранности памятника)

20/11-56. Памятник наг именового, Надмен
и холма топе. Мотина Базилевича.
Тесслер.

Отметки о ремонте и реставрации (когда и кто проводил, перечень основных работ, стоимость и пр.)

Новые публикации о памятнике



ЕЛИЗАВЕТА ЕВГЕНЬЕВНА
ГОРОДЦОВА
1869-1928
ГОРОЦОВ
ВАСИЛИЙ АЛЕКСЕЕВИЧ
1860-1945

ИГОРЬ ВАСИЛЬЕВИЧ
ГОРОЦОВ
1895-1934

2.5. -1.32.1
 МИНИСТЕРСТВО КУЛЬТУРЫ СССР ПАМЯТНИКИ ИСТОРИИ И КУЛЬТУРЫ СССР (недвижимые) Индекс

СОЮЗНАЯ РЕСПУБЛИКА РСФСР Госинспекция по охране памятников
 наименование республиканского органа охраны

Адрес Москва, Ленинский р-н, Нововолицье кладбище, участок 3, р. 16, м. 45
 АССР, край, область, район, автономная обл., национальный округ, населенный пункт

УЧЕТНАЯ КАРТОЧКА

I. НАИМЕНОВАНИЕ ПАМЯТНИКА Могила археолога Городцова Василия Алексеевича

II. ТИПОЛОГИЧЕСКАЯ ПРИНАДЛЕЖНОСТЬ

памятник археологии	памятник истории	памятник архитектуры	памятник монумент. ис-ви
	5		

III. ДАТИРОВКА ПАМЯТНИКА 1945 г.

IV. ХАРАКТЕР СОВРЕМЕННОГО ИСПОЛЬЗОВАНИЯ

по первоначальному назначению	культурно-просветительное	туристско-экскурсионное	лечебно-оздоровительн.	жилые помещения	хозяйствен-ное	не исполь-зуется
X						

предлож. по использ.

V. ХАРАКТЕРИСТИКА ТЕХНИЧЕСКОГО СОСТОЯНИЯ

хорошее	среднее	плохое	аварийное
X			

VII. КАТЕГОРИЯ ОХРАНЫ

союзная	республ.	местная	не состоит
	X		

наличие утвержденной охранной зоны

да	нет
	X

VI. НАЛИЧИЕ ДОКУМЕНТАЦИИ

паспорт	фотографии	обмеры	реставрационные материалы
X	X		

место хранения документов

органы охраны			реставрационные мастерские		музей, архив НИИ
союзный	республикан.	местный	республикан.	местные	
X	X	X			

Дата составления карточки

20 " мая 1976 г.

М. П. 

Составитель Историк А. С. Лебедев

Ф., и., о., должность или профессия, подпись

Лебедев

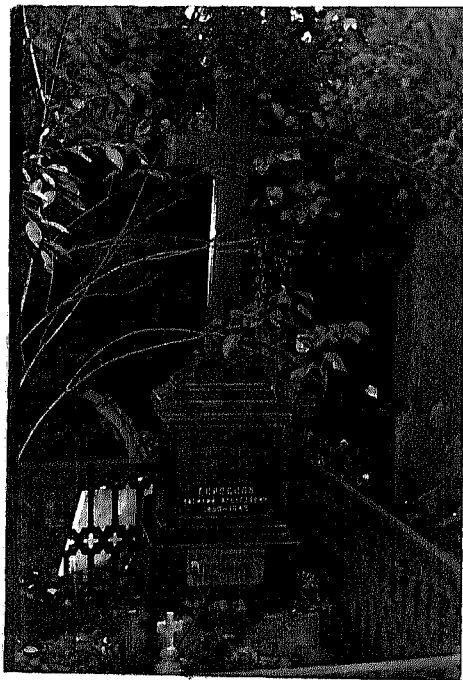
Инспектор по охране памятников

Ф., и., о., подпись

Мусу

УЧЕТНАЯ КАРТОЧКА (оборотная сторона)

Фото или схематический план



Краткое описание

Могила находится на участке 190x210 см, огороженном литой чугунной оградой. Надгробие - крест из черного мрамора 103x54 см на изготовленном из того же материала постаменте 60x40x95 см. Памятник установлен на гранитном цоколе 50x70x30 см, Цветник 108x70 см, окаймленный гранитным бордюром. Кроме В.А.Городцова на участке захоронено трое родственников ученого, имена и даты рождения и смерти которых высечены на лицевой стороне пьедестала.