

7710966005

З. 7/7/-I. 32. I
ИНДЕКС

МИНИСТЕРСТВО КУЛЬТУРЫ СССР

ПАМЯТНИКИ ИСТОРИИ И КУЛЬТУРЫ СССР
(недвижимые)

СОЮЗНАЯ РЕСПУБЛИКА РСФСР Министерство культуры.

Госинспекция по охране и реставрации памятников архитектуры и градостроительства г. Москвы
(наименование республиканского органа памятников)

П А С П О Р Т

I. НАИМЕНОВАНИЕ ПАМЯТНИКА Усадьба Кусково. Итальянский домик.I. ТИПОЛОГИЧЕСКАЯ
ПРИНАДЛЕЖНОСТЬ

памятник археологии	памятник истории	памятник архитектуры	памятник монумент. иск-ва
		7/7/	

III. ДАТИРОВКА ПАМЯТНИКА (или дата исторического события, с которым связано возникновение памятника—для памятников истории)

1754—1755 гг.IV. АДРЕС (местонахождение) ПАМЯТНИКА г. Москва, ул. Юности, 2
(АССР, край, область, район, автономная обл.,

национальный округ, населенный пункт, пути подъезда)

V. ХАРАКТЕР
СОВРЕМЕННОГО
ИСПОЛЬЗОВАНИЯ

по первонач. назначению	культурно-просветит.	туристско-экскурсион.	лечебно-оздоровителн.	жилые помещения	хозяйственное	не используется
музей библ. клуб		+	больн. санат. дютд.		учреждение торгов. промышл. склад	

ПРИЛОЖЕНИЯ:

Фото общего вида— 3
 Фото фрагментов— II
 Генплан—
 Обмеры: план— 2
 фасад—
 разрез—
 Схематический план
 охранной зоны—
 Вкладыши — 7 стр.

VI. ИСТОРИЧЕСКИЕ СВЕДЕНИЯ

- а) { для памятников археологии
для памятников истории
для памятников архитектуры
и монументального иск-ва

— история возникновения, кем и когда производились разведки и раскопки, место хранения коллекций.
— история возникновения; краткая характеристика событий и лиц, в связи с которыми объект приобрел значение памятника.
— автор, строитель, заказчик, история создания.

Парковый павильон "Итальянский домик" в усадьбе Кусково выстроен в 1754-55 гг., по-видимому, при участии архитектора Ю.И. Кологривова. Дополненное "итальянским" садиком с фонтанами и скульптурой, здание представляющее собой миниатюрное подобие виллы эпохи Ренессанса, было наполнено картинами и другими произведениями искусства итальянских мастеров.

Парковый павильон в годы расцвета усадьбы служил своего рода галереей итальянского искусства и небольшим концертным залом, в котором среди творений живописцев и ваятелей звучала музыка наиболее почитаемых в XVIII в. итальянских мастеров.

В сохранившихся описях кон. XVIII - нач. XIX вв. дана подробная характеристика всех помещений этого миниатюрного дворца. В нише центральных сеней I этажа стояла мраморная статуя Флоры; смежные с ним помещения были оклеены цветастыми обоями, сводчатые комнатки в западной части / среди них самая большая - "нижняя галерея" / убраны "лепной скульптурной работой". Верхнее юго-восточное помещение называлось "дубовым кабинетом", где "стены все сплошь и камин убраны столярною работою дубом и покрыты лаком. Блафон живописной. Пол шгушной." Главное помещение второ-

/ продолжение см. на вкл. № I /

б) перестройки и утраты, изменившие первоначальный облик памятника.

После реставрационных работ фасады здания сохранены в редакции конца XIX в. / см. п. VI а /. Интерьеры находятся в процессе реставрационных работ.

в) реставрационные работы (общая характеристика, время, автор, место хранения документации)

См. вкладыш № 2

VII. ОПИСАНИЕ ПАМЯТНИКА

для памятников археологии	—характер культурного слоя, важнейшие находки,
а) { для памятников истории	—характеристика памятника, наличие текст и время установления мемориальной доски,
для памятников архитектуры	—основные особенности планировочной, композиционно-пространственной структуры и конструкций; характер декора фасадов и интерьеров; наличие живописи, скульптуры, прикладного искусства; строительный материал, основные габариты.
для памятников монумент. иск-ва	—основные особенности композиционного и колористического решения; тексты, материал, техника, размер.

Двухэтажный кирпичный павильон поставлен на пересечении крайней восточной оси и ближней к двору поперечной аллеи регулярного парка усадьбы. В западной половине парка итальянскому домику композиционно и семантически соответствует Голландский домик. Как и последний, Итальянский домик расположен на берегу пруда, являясь важнейшей составной частью небольшого "внутреннего" ансамбля парковых сооружений, расположенных на его берегах. Перед восточным фасадом домика разбит миниатюрный сад—"партерец".

В соответствии с наименованием памятника, его архитектура воспроизводит в миниатюре облик итальянского загородного дворца /виллы/ времен ренессанса или барокко. Композиция ^{компос} памятного объема, прямоугольного по своим очертаниям и слегка вытянутого с севера на юг, симметрична относительно поперечной оси В-З. Находящаяся ^{ему} на ней во втором этаже парадному залу отвечает на западном фасаде выступ в три оконные оси, а на приставленном, восточном—равная ему по глубине лоджия. Низкие скатные кровли составляющих объемов закрыты сквозной балюстрадой на увенчанных вазонами тумбах. Перед центральным проемом западного фасада устроен балкон на кронштейнах.

/продолжение см. на вкладыше № 3/

б) общая оценка общественной, научно-исторической и художественной значимости памятника.

Один из значительных парковых павильонов сер. XVIII в. в усадьб^е Кусково, отличается изысканностью внешнего облика и убранства интерьеров, подражая итальянским дворцам эпохи ренессанса. Существенный компонент планировки регулярного сада.

VIII. ОСНОВНАЯ БИБЛИОГРАФИЯ, АРХИВНЫЕ ИСТОЧНИКИ, ИКОНОГРАФИЧЕСКИЙ МАТЕРИАЛ.

1. В. Вороблевский. Краткое описание села Спасского Кусково тож, принадлежащего Его Сиятельству гр. П.Б.Шереметеву, М., 1862/1787.

/продолжение см. вкладыш № 6/

XI. ТЕХНИЧЕСКОЕ СОСТОЯНИЕ

		хорошее	среднее	плохое	аварийное
характеристика общего состояния:		+			
для памятников архео-	культурного слоя				
логии	важнейших находок				
для памятников архитек-	конструкций	+			
туры и истории	стен	+			
	покрытий	+			
	потолков	+			
	пола		+		
	декора фасадов	+			
	интерьеров		+		
в интерьере:	живописи				
	скульптуры				
	прикл. иск-ва				
для памятников монументального искусства	цоколя				
	постаментов				
	скульптуры				
	грунта				
	красочного слоя				

X. СИСТЕМА ОХРАНЫ

а) категория охраны

союзная республ. местная не состоит

+

б) дата и № документа о принятии под охрану: Постановление Совета Министров РСФСР от 30.08.60 г., № 1327

в) границы охранной зоны регулирования застройки (краткое описание со ссылкой на утверждающий документ)

Проект охранной зоны усадьбы Кусково разработан Ин-том "Моспроект-3" /мастерская № 13/ в 1967 г.

Автор проекта - арх. Хаславская.

Проект не утвержден.

г) балансовая принадлежность и конкретное использование: Гос. музей керамики и усадьба Кусково". Размещение постоянных экспозиций.

д) дата и № охранного документа

Дата составления паспорта

26 декабря 1934 г.

Составитель Карпова М.Г., архитектор

(ф. и., должность или профессия)

(подпись)

Инспектор по охране памятников _____

(подпись)

М. П.

Выдачу В. I и паспорту:
"Ус. Кусново. Ит. домик"
п. У I а /продолжение/

З. 7/7/ - 1.32.1
г. Москва,
ул. Оности, 2

го этажа - центральным зал. Здесь "в потолке бледно живописной в раме золоченой ... Два камня мраморные одинакие и при них доски мраморные, над ними по зеркалу составлену ... Панели в дверях и оконных коробках столетние выдолблены и вызолочены ... Стены обшиты бумажками французскими, по белой земле разные травы и цветы. Пол штучной". За залом следовала "комната проходная", а далее "наугольная картинная, где также был живописный плафон, малиновые тканые обои и вызолоченные панели. Кроме главного зала, плафоны нигде не сохранились. Живописное полотно "Летящая Диана" для зала писано художником П. К. Красовским. Интерьеры сохранились в своем первоизданном виде /за исключением обоев/ до последнего времени. Развеска картин соответствовала схеме 1780х годов. В ней господствовал принцип симметрии, отсутствовал наклон.

Крыльцо при домике были сделаны из итальянского "орлеанского" мрамора, на запад выходил небольшой балкон с зеленой, местами позолоченной железной решеткой, а на восток - лоджия с каменным полом и железной решеткой.

На первом изображении - гравюре Лорана по рисунку Шахаева 1760х гг. - здание имеет плоскую кровлю, обнесенную балюстрадой с вазами. Лепной декор фасадов иной, нежели в настоящее время. Лепнины фасадов переделывалась сразу после постройки здания по указанию гр. Шереметева и под присмотром архитектора Ф. Л. Ардунова. Но и она не полностью дошла до нашего времени. Здание основательно поновлялось в 1870-88 гг. под руководством архитектора П. В. Султанова. В это время с фасадов была снята обветшавшая балюстрада, а плоская кровля заменена вальмовой. Над лоджией устроили перекрытие и застеклили ее. Что же касается лепнины, то в смете на ремонт дома 1878 г. зафиксировано: "снять и расчистить

Вкладыш № 2 к паспорту:
"Ус.Кусково. Итальянский домик"
п. У I а /продолжение/

З.7/7/ - I.32.I
г.Москва
ул.Юности, 2

с фасада образцы старых терракотовых орнаментов, снять форму и вновь отлить из алебастру". При анализе декора фасадов павильона архитектором-реставратором Н.Соколовой выяснено, что полностью изменена лишь отделка второго этажа, первый же сохранил лепнину XVIII в.

Под зданием существовал погреб, куда на зиму убрали скульптуру из итальянского сада.

п. У I в /продолжение/

Небольшие реставрационные работы по фасадам итальянского домика проводились силами музея в 1950х гг. Произведена замена кровли и лепнины.

Работы возобновились в 1979 г. производственным участком В/О "Совреставрация" по проекту и под наблюдением архитектора Н.Соколовой. Выполнены следующие работы по фасадам:

1. Раскрытие лоджии и настил ее пола из серо-белого мрамора, как в павильоне "Трот". Реставрация решетки лоджии.
2. Восстановлен из белого камня портал главного входа и дубовая дверь по описям и чертежам.
3. Изготовлены из листовой меди с окраской в белый цвет и установлены на место ограждения кровли здания - балюстрада, тумбы, вазы и тетины, по гравюре П.Дорана, 1760х гг. и аналогиям /балюстрада большой каменной орашверек, рисунки ваз на печах Дворца/.
4. Расчищен порожек, восстановлены мраморные ступени крылец, сделана отмостка из булыжника.

Лепной декор фасадов решено сохранить в дошедшем до нашего времени виде, не переделывая дополнения вон. XIX в.

/продолжение см. на вкладыше №3/

Вкладыш № 3 к паспорту
"Ус. Кусково. Итальянский домик"
п. VI в /продолжение/

З.7/7/ - I.32.I
г. Москва
ул. Мости, 2

Интерьеры здания освобождены от загромождения и подготовлены к реставрации.

п. VII^а/продолжение/

Фасадный декор дома выполнен из кирпича /карниз, пиллястры/, белого камня /цоколь, карниз под лоджией, наличники нижних проемов/, гипса /лешнина/, меди /балюстрада/.

Лоджия ограждена чугунной решеткой тонкого рисунка. Декор довольно наряден, но, сравнительно с другими парковыми павильонами Кускова, сдержан. Между его элементами, сосредоточенными на горизонтальных и вертикальных членениях и оконных осях, оставлены довольно широкие спокойные плоскости.

Пятиосевые продольные фасады и двухосевые торцевые прорезаны оконными проемами с прямыми перемычками-квадратами^{ны} в первом этаже и стройными, вытянутыми во всю высоту этажа - во втором. Арочной формой перемычки и индивидуальным декором выделен парадный входной проем в центре нижнего этажа западного фасада, тогда как корреспондирующий ему дверной проем на садовом фасаде, а также выходы на балкон и лоджию имеют форму и декор соседних окон. Образующие совместно с оконными и дверными проемами фасадные композиции павильона ордерные архитектурные членения обладают, как и объемно-пространственная композиция здания, простотой и ясностью построения.

По периметру постройки проходит гладкий цоколь с продуманной подпольем. Горизонтальное членение фасадов на ярусы не полностью соответствует делению на этажи. Межъярусный карниз расположен чуть выше уровня пола II этажа, проходит^я непосредствен-

/продолжение см. на вкладыше №4/

Вкладыш № 4 к паспорту:

"Ус. Кусково. Итальянский домик"

п. УП⁹/продолжение/

3.7/7/ - 1.32.1

г. Москва

ул. Восток, 2

но под его окнами.

В профилировку венчающего антаблемента введен гладкий фриз, укрепленный далеко ^{от}стоящими друг от друга лепными розетками. Уши здания обработаны пилястрами, более широкими внизу, с профилированными тосканскими капителями, крепящими мезьярусный карниз, и более узкими наверху, со сложным рисунком капителей.

В целом построение ордерного декора при всей своеобразности и "куриозности" некоторых приемов и деталей выдает непрофессиональную и не слишком уверенную руку. Диспропорциональность, вполне ощутимая и в построении фасадных членений, особенно наглядна в затейливой трактовке едва ли не уникальных в русской архитектуре по композиции и рисунку наличников окон первого этажа. Широкие и плоские рамки вокруг квадратных проемов увенчаны развитыми навершиями с лепными профильными "антиквизирующими" бастами в центрах, фланкированными вазонами на пьедесталах-консолях, в основаниях которых помещены львиные маскироны. Между вазонами переброшены листовые гирлянды, образующие овальные медальоны вокруг рельефных бастов. Мотив листовых гирлянд со свободно свисающими лозами использован и в убранстве окон 2 этажа, где они заполняют собой "десидерпортные" прямоугольные рамки наверший и декорируют высоко-рельефные женские головки, размещенные в их центрах. Дополняют оформление окон 2 этажа профилированные тяги, образующие "уши" над верхними углами рам наличников.

/ продолжение см. на вкладыше №5/

Выдавший № 5 к паспорту:
"Ус. Куского. Итальянский домик"
п. VII^а/продолжение/

3.7/7/ - 1.32.1
г. Москва,
ул. Дности, 2

Фасады окрашены в бледно-голубой цвет с белыми деталями, кровли - в зеленый, решетка лоджии - в черной.

Интерьеры Итальянского домика представляют собой систему соединенных невысокими проемами прямоугольных в плане залов.

В основе композиции внутренней планировки павильона находится центральный, почти квадратный в плане, зал второго этажа, с оконными проемами, выходящими на все четыре фасада дома. Он соединен с двумя парами смежных между собой и миниатюрных залов, из которых северо-западный занят трехмаршевой деревянной лестницей с фигурными резными балясинами. Парадное назначение помещений второго этажа и особенно центрального зала, выявлено не только лучшей освещенностью и более репрезентативными пропорциями, но и примененными в отделке последнего расписными паллугами потолка, обведенными фигурными штукатурными рамами и живописным панно его плафона, цитами наборного из разных пород дерева паркета с геометрическим орнаментом, двумя зеркальными каминами, двустворными филенчатыми дверями / в период составления паспорта большинство элементов внутреннего убранства павильона были сняты и подготовлены к реставрации/. Нижние части стен всех залов второго этажа декорируют дубовые филенчатые панели. В малых залах сохранились облитрованные белым кафелем угловые печи и паркет из двух пород дерева " в пакеты". В главном зале нижнего этажа две идущие вдоль центральной поперечной оси перегородки вычленяют вестибюль и миниатюрную комнату за ним, восточные стены которых украшены нишами-экседра и. Два помещения, выходящие на садонный фасад перекрыты сводами/сложными и коробовыми - последний с распалубками над проемами/. В остальных помещениях - невысокие де-

Вкладыш В 6 к паспорту:
"Ус. Кусково. Итальянский домик"
п. УИ⁹/продолжение/

Э.7/7/ - 1.32.1
г. Москва,
ул. Юности, 2

решетчатые потолки. В двух залах сохранились угловые печи, облицованные белым мрамором, шпательные паркетные полы и односторонние решетчатые двери.

Все оконные проемы здания имеют лучковые внутренние перемычки и глубокие откосы. Откосы и перемычки окон зала 2 этажа убраны решетчатыми дубовыми панелями.

Стены обоев этажей внутри вновь штукатурены, но еще не покрашены.

Сохранившаяся с кон. XIX в., а также реставрационная столбчатая рама окон воспроизводит расстекловку сер. XVIII в.

п. УИ /продолжение/

2. С. Любецкий. Отголоски старины /историческая мозаика/, М, 1867.
3. Материалы по старому Кусову /собранные Е.К. Станкевичем/, М., 1926.
4. В. Згура. Кусковский регулярный сад. "Среди коллекционеров", в 7-8, М, 1927.
5. Н.Я. Тихомиров. Архитектура Подмосковных усадеб, М, 1955, с. 76
6. "Подмосковные музеи, Кусково", М, 1956.
7. И.М. Глоzman, Л.В. Тидман. Кусково, М, 1966.
8. Кусково. Останкино. Архангельское. М, 1976, стр. 36.
9. ЦИА ССРС, ф. 1088 /Шереметевы/.
оп. 17, ед. кр. 23, 1754 г. О поставке железа для балкона, л. 1
10. Там же, оп. 17, ед. кр. 24, 1754 г. Об окраске стен ярью медной.
11. Там же, ед. кр. 461, 1757 г. О золочении в комнатах.
12. Там же, ед. кр. 462, 1757 г. Об обшивке панелей лестницы полотном.

/ продолжение см. на вкладыше В7/

Выданы в 7 в паспорту:

Э.7/7/ - I.32.I

"Ус. Куусово. Итальянский домик"

г. Москва,

п. Ум /продолжение/

ул. Мости, 2

13. Там же, од. кр. 1711. Опись здания 1780-90х гг.
14. Там же, оп. 17, од. кр. 406. Чертежи здания 1793 г.
15. Там же, од. кр. 1881. Опись 1814-15 гг., лл. 87-1810б.
16. ЦГАФ, ф. 1287, оп. 2, ч. 1, од. кр. 1137. Опись здания 1780-90е гг.
17. ЦГАФ, ф. 1287, оп. 2, од. кр. 391. Смета на ремонт 1870-73гг.
18. Там же, оп. 1, од. кр. 242. О ремонте пола, 1908 г.
19. Архив музея "Куусово". Опись 1810 г.
20. Архив музея "Куусово". Опись 1836 г.

Знание, казавшееся в результате
(французским) карте, с восточной стороны. Знание
определено. Пункты, как и о французском
в процессе. Результаты.

Восточная сторона. Восточная сторона.

Восточная сторона. Границы и
определены. Знание.



Министр Иностранных дел СССР *С. М. Лавров*

Секретарь Исполкома Совета
Министров СССР

Секретарь Исполкома Совета
Министров СССР

Секретарь Исполкома Совета
Министров СССР

1/ МОНУМЕНТАЛЬНЫЕ ИЗ ДЕРЕВЯН, КОТОРЫЕ МЕЖДУ ДРАЙТОВИЕ
переходят, деревянные по связкам и деревянными балками
Малы в 1 м. а также деревянные, во 2 м. а также кедровые
паркетные; полами во 2 м. а также с покрытием в
3 м. паркетом.

Отметка северной

1/ ВЕЩЬ, ПОЖИ, ПИЯ

в. удовлетворительное состояние

2/ ЗЕМЛЯ, ПИЯ, ПИЯ, ПИЯ, ПИЯ. Земля
имеет подплату и балками во 2 м. а также, выжжен
под деревянными лесками с редкими паркетом
в удовлетворительном состоянии.

3/ МАТЕРИАЛЫ И РАБОТЫ ЦЕНТРАЛЬНЫЕ, со скарпированным
уражением, всеобщим в 1949 году в черв-
нивообразивном состоянии

4/ МАТЕРИАЛЫ И РАБОТЫ в. удовлетворительном
состоянии

5/ ПИЯ, ПИЯ, ПИЯ, ПИЯ, ПИЯ, ПИЯ. / Сохранение
материалы в центральном зале и 2х кабинетах
и расписе на паркетном центральном зале
Все в удовлетворительном состоянии

6/ ПИЯ, ПИЯ, ПИЯ, ПИЯ, ПИЯ, ПИЯ. Статуи
Здание богато декорировано лепниной, всеобщим
повиением в 1949 году. Так как в. зубные работы
декорированы редкими и деревом и лепниной
в стиле "реалист"

7. ПИЯ, ПИЯ

Отметка северной

1. Кирпичи обыкновенные и силикатные показались недостаточными в количестве по плану

не удовлетворяется

2. Брус обыкновенный

удовлетворительные

3. Брус обыкновенный

а/ Брус брус Кирпичные в удовлетворительном
состоянии

б/ Брус Бескаменные в удовлетворительном
состоянии

в/ Брус Кирпичные штукатуренные в
удовлетворительном состоянии

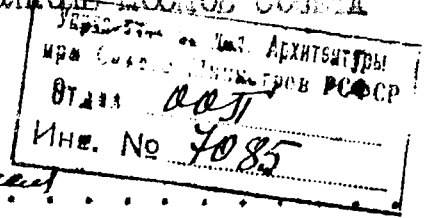
г/ Металлические стержни . . . удовлетворяют

д/ Перегородки / стены, перегородки, двери / Кирпичные сваи
с раскладками в связи помещений в 2-х этажах
и тесные деревянные по деревянным
балкам во 2-м этаже

е/ Крыша / стропила, обрешетка, доски / Железная
по деревянным обрешетке и каменным
опорам в удовлетворительном
состоянии

з/ Полы, плиты

удовлетворяют



26 августа 1979 г. Объект Московский

район Угрюмовский

село Кузово

Старший архитектор Владимир
Смои Специальный Проектно-Реконструктивный ме-
терский Советов ИМ. и заведующий отделом
урадьи Кузово старший научный сотрудник
Павлюшова-Пашова О.А.

составили исполнительный акт в том, что в результате обследования
памятника архитектуры и номер Государства :

Матильдинский домик в усадьбе Кузово
4754-5521.

адрес Сел. Кузово Торьковской м.п. д.р.

Находится на земле

в в объекте

Музей Керамики и усадьбы
Кузово XVIII века

в собственности

музей

на основании

поданной правительству

и зинятого под

предметную разработку Музея
по русской культуре XVIII века

Земельно-определенно :

































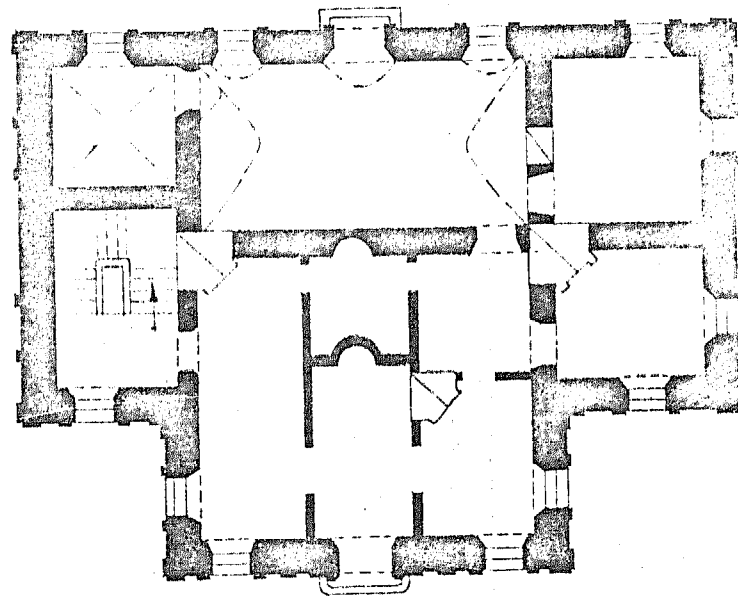
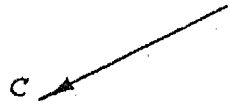








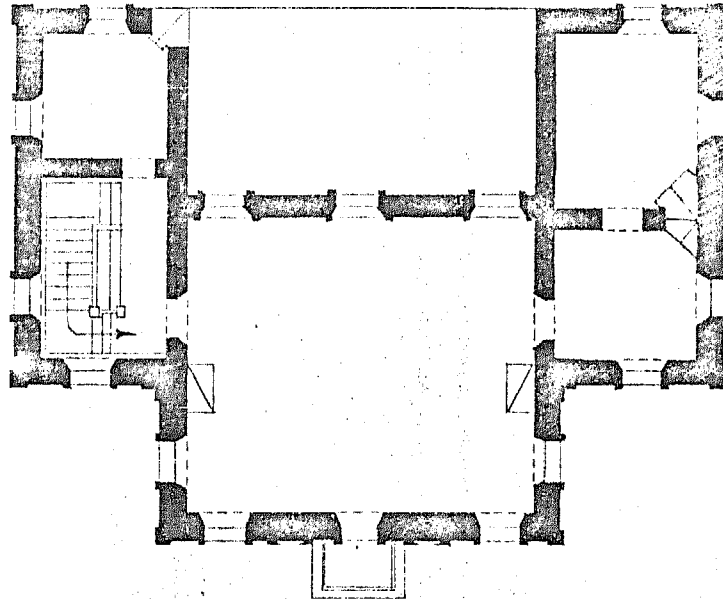
г. Москва, Перовский район
ул. Юности, 2
Усадьба Кусково
Итальянский домик. 1754-1755 г.г.
План 1-го этажа



3

В.О. Союзреставрация МКСОСР
Корректировка плана
ЦНРПМ 1955 г.
Выполнила Антипова Е.А.
1984 г.

г. Москва, Перовский р-он
ул. Юности, 2
Усадьба Кусково
Итальянский домик. 1754-1755 гг.
План 2-го этажа



0

10 м

3

В.О. Союзреставрация МКССР
Корректировка плана
ЦНРПМ 1955 г.
Выполнила Антипова Е.А.
1984 г.

УЧЕТНАЯ КАРТОЧКА (оборотная сторона)

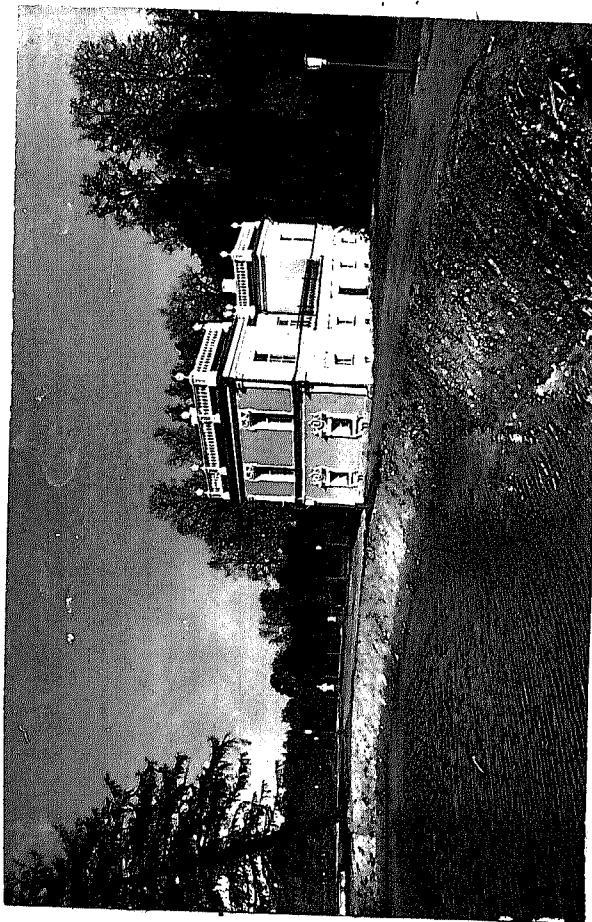
Фото или схематический план

Краткое описание

Кирпичный оштукатуренный парковый павильон с изысканным декоративным убранством напоминает итальянские виллы эпохи Возрождения. Компактное двухэтажное здание с большой лоджией на садовом фасаде завершено плоской кровлей огражденной медной балюстрадой.

Торжественность фасадов подчеркнута горизонтальными членениями и угловыми пилястрами, свободные плоскости стен заполнены оконными проемами: квадратными в массивных белокаменных наличниках на I этаже и высокими на втором. Оживляют фасады лепные маски, профили, вазы и гирлянды над окнами. Первоначальная планировка домика сохранилась хорошо. Три маленьких угловых комнаты и лестничная клетка группируются вокруг западных залов/внизу разделен временными перегородками/. В I этаже имеются сводчатые помещения.

Высокоценный образец паркового павильона русской усадьбы сер. XVIII в.



3.7/7/-I.32.I

МИНИСТЕРСТВО КУЛЬТУРЫ СССР ● ПАМЯТНИКИ ИСТОРИИ И КУЛЬТУРЫ СССР (неданжигче)

СОЮЗНАЯ РЕСПУБЛИКА РСФСР Мин.культ. Госинспекция по охране ^(подпись) памятиАдрес г. Москва, Перовский р-н, ул. Юности, 2 ^(наименование республикан. органа охраны) г. Москва
(АССР, край, область, автономная обл., национальный округ, населенный пункт)

УЧЕТНАЯ КАРТОЧКА

I. НАИМЕНОВАНИЕ ПАМЯТНИКА Ус. Кусково. Итальянский домик

II. ТИПОЛОГИЧЕСКАЯ ПРИНАДЛЕЖНОСТЬ

памятник археологии	памятник истории	памятник архитектуры	памятник монумент ис-ва
		7/77	

III. ДАТИРОВКА ПАМЯТНИКА

1754 - 55 гг.

IV. ХАРАКТЕР СОВРЕМЕННОГО ИСПОЛЬЗОВАНИЯ

по первоначальному назначению	культурно-просветительное	туристско-экскурсионное	досуго-оздоровительн.	жилищные помещения	хозяйственное	не используется
		+				

предлож. по использ.

V. ХАРАКТЕРИСТИКА ТЕХНИЧЕСКОГО СОСТОЯНИЯ

хорошее	среднее	плохое	аварийное
+			

VI. КАТЕГОРИЯ ОХРАНЫ

союзная	республ.	местная	не состоит
	+		

наличие утвержденной охранной зоны

да	нет
+	

VII. НАЛИЧИЕ ДОКУМЕНТАЦИИ

паспорт	фотографии	съемки	реставрационные материалы
+	+	+	+

место хранения документов

Дата составления карточки

26 декабря 1984

М. П.

Составитель Кардоя М. Г., архитектор

(ф. и. о., должность или аррессия, подпись)

Инспектор по охране памятников

(ф. и. о., подпись)

