

ПАМЯТНИКИ ИСТОРИИ И КУЛЬТУРЫ СССР (недвижимые)

СОЮЗНАЯ РЕСПУБЛИКА РСФСР

Министерство культуры. Государственная инспекция по охране памятников
(наименование республиканского органа охраны памятников)
истории и культуры.

П А С П О Р Т

I. НАИМЕНОВАНИЕ ПАМЯТНИКА

ДОМ ДРОТАВВСКОГО

(с/республики Татария)

II. ТИПОЛОГИЧЕСКАЯ
ПРИНАДЛЕЖНОСТЬ

памятник археологии	памятник истории	памятник архитектуры	памятник монумент. иск-ва
		2	

III. ДАТИРОВКА ПАМЯТНИКА (или дата исторического события, с которым связано возникновение памятника—для памятников истории.

1837 г.

IV. АДРЕС (местонахождение) ПАМЯТНИКА

ТАССР, г. Казань,

ул. Карла Маркса, 56/II

(АССР, край, область, район, автономная обл.,

национальный округ; населенный пункт; пути подъезда)

V. ХАРАКТЕР
СОВРЕМЕННОГО
ИСПОЛЬЗОВАНИЯ

по первонач. назначению	культурно-просветит.	туристско-экскурсион.	лечебно-оздоровительн.	жилищно-поселенция	хозяйственное	не используется
	музей библ. клуб		больн. санат. д/отд.	+	учреждение торгов. промышл. склад	

ПРИЛОЖЕНИЯ:

Фото архивных материалов - 2

Фото общего вида — 1

Фото фрагментов — 7

Генплан —

Обмеры: план — 2

фасад —

разрез —

Схематический план

охранной зоны —

VI. ИСТОРИЧЕСКИЕ СВЕДЕНИЯ

- | | | | |
|----|---|--|---|
| в) | { | для памятников археологии | — история возникновения, кем и когда производились раскопки и раскопки, место хранения коллекций. |
| | | для памятников истории | — история возникновения: краткая характеристика событий и лиц, а связи с которыми объект приобрел значение памятника. |
| | | для памятников архитектуры и монументального искусства | — автор, строитель, заказчик, история создания. |

Дом построен по проекту казанского губернского архитектора Ф.И.Петонди для титулярного советника Александра Григорьевича Дро-таевского.

Проект был утвержден Казанской губернской строительной комиссией в 1837 году.

По рассказам современных жильцов, в начале XX в. дом принадлежал Молоткову.

б) перестройки и утраты, изменившие первоначальный облик памятника.

С южной стороны к зданию примыкает кирпичная двухэтажная пристройка, относящаяся ко 2-ой пол. XIX в. (по ул. Гоголя). В южной части дома устроены антресоли (вероятно, в конце XIX в.). В 1920-х годах интерьеры подвергались переделке (устроены дополнительные перегородки). На восточном фасаде утрачены некоторые деревянные декоративные детали.

в) реставрационные работы (общая характеристика, время, автор, место хранения документов)

Не проводились.

VII. ОПИСАНИЕ ПАМЯТНИКОВ

а)	}	для памятников археологии	— характер культурного слоя, важнейшие находки,
		для памятников истории	— характеристика памятника, наличие, текст и время установления мемориальной доски.
		для памятников архитектуры	— основные особенности планировочной, композиционно-пространственной структуры и конструкции; характер декора фасадов и интерьеров; наличие живописи, скульптуры, прикладного искусства; строительный материал, основные габариты.
		для памятников монумент. иск-ва	— основные особенности композиционного и колористического решения; тексты, материал, техника, размер.

Двухэтажное здание расположено в центральной части города, на углу ул. Карла Маркса (бывш. Грузинской) и ул. Гоголя (бывш. Поперечно-Лядской). Северный фасад дома выходит на ул. Карла Маркса.

Первый этаж здания кирпичный, верх — бревенчатый, обшитый тесом.

Первый этаж первоначальной, прямоугольной в плане, части дома включает 10 основных помещений, образованных капитальными каменными перегородками. Планировка деревянного 2-го этажа, в основном, повторяет планировку 1-го. По-видимому, первоначально комнаты соединялись анфиладой (на первом и на втором этаже). Здание имеет подвал.

Помещения подвала и 1-го этажа имеют сводчатые перекрытия, остальные перекрытия — плоские, деревянные. Конструкция кровли — стропильная.

На фасадах первый этаж отделен от второго междуэтажным поясом. Уличные фасады (северный и восточный) в первом этаже рустованы. Окна первого этажа имеют скромные наличники-обрамления. На восточном фасаде (первоначальной части здания) среднее окно — тройное (в первом и во втором этаже). Под окнами 2-го этажа проходит профилированная тяга, ниже которой на северном фасаде расположены прямоугольные филенки. В первом этаже северный фасад фланкирован легкими ризалитами, которым отвечают слегка выступающие части тесовой обшивки деревянного второго этажа. Оконные проемы второго этажа обрамлены скромными деревянными профилиров. наличниками. Два крайних окна 2-го этажа на северном фасаде завершены полуциркульными сандриками, в тимпанах которых помещены резные скульптурные изображения ("голова
(см. вкладш № 1)

б) общая оценка общественной, научно-исторической и художественной значимости памятника.

Жилое здание, построенное в период позднего классицизма, является хорошим образцом провинциальной городской архитектуры. Художественную ценность представляют изящные резные рельефные детали декора фасадов верхней деревянной части дома. Здание интересно как пример творчества известного в Казани XIX в. архитектора Фомы Ивановича Петонди.

VIII. ОСНОВНАЯ БИБЛИОГРАФИЯ. АРХИВНЫЕ

ИСТОЧНИКИ, ИКОНОГРАФИЧЕСКИЙ МАТЕРИАЛ.
Отдел рукописей Казанской научной библиотеки им. Лобачевского. Инв. книга I7, № 8987 — Петонди Ф.И. Фасады... выданы для построения вновь деревянного на каменном этаже дома... тит. советнику А.Г. Дротаевскому. Март 1837 г. (чертеж).
Бегерев В.В. Казанские архитекторы втор. полов. XVIII и перв. полов. XIX века. Казань, 1952. Рукопись докторской диссертации. — Архив Госмузея ТАССР (стр. 376)

IX. ТЕХНИЧЕСКОЕ СОСТОЯНИЕ

	хорошее	среднее	плохое	завириное
характеристика общего состояния: для памятников археологии				
для памятников архитектуры и истории	+	+	+	
в интерьере:				
для памятников монументального искусства				

X. СИСТЕМА ОХРАНЫ

а) категория охраны

союзная	республи.	местная	не состоит
			+

б) дата и № документа о вриятии под охрану _____

в) границы охранной зоны и зоны регулирования застройки (краткое описание со ссылкой на утверждающий документ)

Не установлены.



D000019363

г) балансовая принадлежность и конкретное использование

Вахитовского р-на

Жилой дом домоуправления № 13

д) дата и № охранного документа _____

Дата составления паспорта

6 сентября 1975 г.

Составитель **Элькин А.С., архитектор**

(ф.и.о., должность или профессия)

Элькин
(подпись)

Инспектор по охране памятников _____

(подпись)



И С Л А Д Ы И I

УП. ОПИСАНИЕ ПАМЯТНИКА (продолжение):

херувимов"). Выше сандринов этих окон расположены резные рельефные детали орнамента, включающие изображения лавровых венков, виноградных лоз. Над 5 средними оконными проемами 2-го этажа северного фасада, в длинной прямоугольной фаленге, также расположена декоративная рельефная резьба (лента растительного орнамента). На восточном фасаде центральное тройное окно и два крайних окна 2-го этажа завершены сандриками в виде полок, поддерживаемых модульонами; ниже этих сандриков, над окнами, были размещены резные декоративные детали (орнамент). Такие же декоративные детали расположены над проемами 2-го этажа на западном фасаде. Над окнами 2-го этажа восточного фасада, не имеющими сандринов, помещены резные изображения голов. Завершаются фасады венчатым карнизом (с довольно значительным выносом), в софите которого расположены модульоны и розетки. Оформление фасадов верхней бревенчатой части дома решено не в традициях народного деревянного зодчества, а скорее является имитацией декора каменной архитектуры.

В интерьерех сохранились потолочные простые профилированные карнизы. Полы доски.

Стены первого этажа сложены из кирпича размером: 7х12хх26,5 см. Кровля железная.

Основные габариты первоначальной части здания (в плане): 15,8 х 18,6 м.

Во дворе дома сохранились кирпичные строения XIX века, первоначально служившие для хозяйственных нужд усадьбы (по словам старожилов: бывшая конюшня, прачечная и др.). Во двор ведут каменные ворота, также, по-видимому, сооруженные в XIX веке.













МИНИСТЕРСТВО КУЛЬТУРЫ СССР ● ПАМЯТНИКИ ИСТОРИИ И КУЛЬТУРЫ СССР (недвижимые) _____
СОЮЗНАЯ РЕСПУБЛИКА РСФСР Гос. инспекция по охране памятников _____ [текст]
Адрес ТАССР, г. Казань, ул. К. Маркса, 56/II _____ [наименование государственного органа охраны]
[АССР, край, область, автономная обл.; национальный округ; населенный пункт]

УЧЕТНАЯ КАРТОЧКА
ДОМ ДРОТАВВСКОГО

I. НАИМЕНОВАНИЕ ПАМЯТНИКА _____

II. ТИПОЛОГИЧЕСКАЯ ПРИНАДЛЕЖНОСТЬ	памятник археологии	памятник истории	памятник архитектуры	памятник монумент ис-ва
			+	

III. ДАТИРОВКА ПАМЯТНИКА 1837 г. -

IV. ХАРАКТЕР СОВРЕМЕННОГО ИСПОЛЬЗОВАНИЯ	во перво-взачальному назначению	культурно-просветительное	туристско-экскурсионное	лечебно-оздоровительное	жилищно-посушное	хозяйственное	не используется
					+		

предлож. по использ. _____

V. ХАРАКТЕРИСТИКА ТЕХНИЧЕСКОГО СОСТОЯНИЯ	хорошее	среднее	плохое	аварийное
		+		

VI. КАТЕГОРИЯ ОХРАНЫ	союзная	республик.	местная	не состоит
				+

наличие утвержденной охранной зоны	да	нет
		+

VII. НАЛИЧИЕ ДОКУМЕНТАЦИИ	паспорт	фотографии	обмеры	реставрационные материалы
	+	+	+	

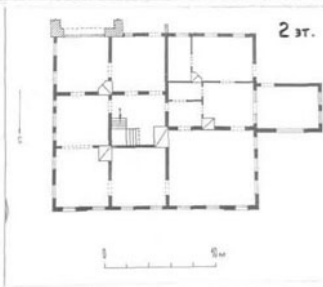
место хранения документов	органы охраны		реставрационные мастерские		музей, архив.
Дата составления карточки	союзный	республикан.	местный	республикан.	местные
6 IX 1975 г.		+	+		НИИ

Составитель Эдвинд А.С. _____ Инспектор по охране памятников _____
[Ф. И. О., должность или профессия, подпись] (Ф., и., о., подпись)





КАРТОЧКА (оборотная сторона)



Основны́е габариты первоначальной части здания в плане: 15,8 x 18,6 м. Жилое здание, построенное в период позднего классицизма, является хорошим образцом провинциальной городской архитектуры. Художественную ценность представляют изящные резные рельефные детали декора фасадов верхней деревянной части дома. Здание интересно как пример творчества известного в Казани XIX в. архитектора Фомы Ивановича Петонди.

Краткое описание

Двухэтажное здание расположено в центральной части города. I-й этаж дома — кирпичный, верх — бревенчатый, обшитый тесом. По-видимому, первоначально комнаты I-го и 2-го этажей соединялись анфиладой. Уличные фасады в первом этаже рустованы.

Два крайних окна 2-го этажа на северном фасаде завершены полуциркульными сандриками, в тимпанах которых помещены резные скульптурные изображения. Выше сандриков этих окон расположены резные рельефные детали орнамента, включающие изображения лавровых венков, виноградных лоз. Над 5 средними оконными проемами 2-го этажа северного фасада, в длинной прямоугольной филленке, также помещена декоративная резьба; имеются резные декоративные украшения на западном и на восточном фасадах. Завершаются фасады венчающим карнизом, в софите которого расположены модульоны и розетки.