

Решено и /фи

МИНИСТЕРСТВО КУЛЬТУРЫ СССР

3.4. - 1.25.20.
индекс

ПАМЯТНИКИ ИСТОРИИ И КУЛЬТУРЫ СССР /НЕДВИЖИМЫЕ/

Р С Ф С Р
союзная республика

ГОСИНСПЕКЦИЯ ПО ОХРАНЕ ПАМЯТНИКОВ ИСТОРИИ И КУЛЬТУРЫ

П А С П О Р Т

17 НАИМЕНОВАНИЕ ПАМЯТНИКА - часовня Смоленской божией матери *(деревянная)*

2. ТИПОЛОГИЧЕСКАЯ ПРИНАДЛЕЖНОСТЬ.

памятник : археоло- гии	памятник : истории	памятник : архитек- туры	памятник : монумент : иск-ва
:	:	4	:
:	:	:	:

3. ДАТИРОВКА ПАМЯТНИКА /или дата исторического события, с которым свя-
зано возникновение памятника - для памятников истории/

1880-е годы /?/ /см.п.6/

4. АДРЕС /местонахождение/ ПАМЯТНИКА - Костромская обл., Солигаличский
р-н, Лихинский с/с, дер. Батурино. Проезд до с. Трофимова на автобусе,
далее - около 5 км пешком до дер. Батурино.

5. ХАРАКТЕР СОВРЕМЕННОГО ИСПОЛЬЗОВАНИЯ.

по перво- начально- му назн.	культур- ветит.	туристе- урсионн.	лечебно- вительн.	жилые- щения	хозяй- ное	не испо- льзуется
: музей	:	: больн.	:	: учере- ждение	:	:
: библи-	:	: санат.	:	: торг.	:	:
: клуб	:	: д/отд.	:	: пром.	:	:
:	:	:	:	: склад-	:	:

ПРИЛОЖЕНИЯ:

- фото общего вида - 1
- фото фрагментов - 2
- генплан - 1
- обмеры: план - 1
- фасад - 1
- разрез - нет
- схематический план
- охранной зоны - не имеется

6. ИСТОРИЧЕСКИЕ СВЕДЕНИЯ.

- для памятников археологии - история возникновения, кем и когда производились разведки и раскопки; место хранения коллекций;
- для памятников истории - история возникновения; краткая характеристика событий и лиц, в связи с которыми объект приобрел значение памятника;
- для памятников архитектуры и монументального иск-ва - автор, строитель, заказчик, история создания памятника;

Судя по рассказам местных жителей, часовня была построена в середине 80-х годов прошлого века "усердием" местных крестьян. Главной иконой в часовне была икона Смоленской Б.М., по которой получила название и часовня. Для службы вызывался священник из Воскресенской ц. в селе Якшино.

б/ перестройки и утраты, изменившие первоначальный облик памятника.

Перестроек не наблюдается. Часовня находится в обветшавшем состоянии.

в/ реставрационные работы / хранения документации / общая характеристика, время, автор, место

Не проводились.

7. ОПИСАНИЕ ПАМЯТНИКА.

- для памятников археологии - характер культурного слоя, важнейшие находки;
- для памятников истории - характеристика памятника; наличие, текст и время установления мемориальной доски;
- для памятников архитектуры - основные особенности планировочной и композиционно-пространственной структуры и конструкций; характер декора фасадов и интерьеров; наличие живописи, скульптуры, прикладного искусства; строительный материал, основные габариты;
- для памятников монументального искусства - основные особенности композиционного и колористического решения; тексты, материал, техника, размер;

Тип - деревянная, клетская, квадратная в плане часовня. Размеры плана - 7,0 x 7,15 м, высота /без креста/ - около 12 м. Стены сложены из брусьев, углы рублены в лапу; сечение бруса - 18/20/ x 18/20/ см. Нижние венцы бревен, лежащие на земле, по углам оперты на сваи. Крыша и барабан обшиты тесом; плоское перекрытие в часовне и пол - деревянные.

Объемно-пространственная композиция складывается из кубического объема четверика, под четырехскатной кровлей; на ней установлен восьмигранный барабан, на восьмискатной кровле которого имеется шея, увенчанная луковичной главкой с перехватом, с маковкой и крестом. Стены часовни лишены декора; окна обведены простыми досчатыми наличниками. Внутри часовни имеется одно помещение, габаритами 6,5 на 6,7 м, с двумя окнами в северной и южной стенах; в западной стене - прямоугольная косячатая дверь.

б/ общая оценка общественной, научно-исторической или художественной значимости памятника.

Несмотря на позднее происхождение, часовня по типу и пропорциям повторяет более ранние, не дошедшие до нас образцы культовой архитектуры малых форм.

8. ОСНОВНАЯ БИБЛИОГРАФИЯ, АРХИВНЫЕ ИСТОЧНИКИ, ИКОНОГРАФИЧЕСКИЙ МАТЕРИАЛ

Не имеется.

9. ТЕХНИЧЕСКОЕ СОСТОЯНИЕ.

характеристика общего состояния: хорошее:среднее:плохое:аварийное:

для памятников археологии:

культурного слоя
важнейших находок

для памятников
архитектуры и
истории

конструкций
стен
покрытий
потолков
пола
декора фасадов
интерьеров

+
+
+
+
+

в интерьере:

живописи
скульптуры
прикл. иск-ва

+
+
-
-

для памятников
монументального
искусства

цоколя
постаментов
скульптуры
грунта
красочного слоя

10. СИСТЕМА ОХРАНЫ.

а/ категория охраны

союзная:республ:местная:ней состоит:
-----:-----:-----:-----++-----:

б/ дата и № документа о принятии на охрану: не имеется

в/ границы охранной зоны и зоны регулирования застройки /краткое описание со ссылкой на утверждающий документ/

Не установлены

г/ балансовая принадлежность и конкретное использование:

Стоит на балансе местного колхоза; периодически используется под склад удобрений; в настоящее время пустует.

д/ дата и № охранного документа: не имеется

Дата составления паспорта

Составитель:

" 30 " июля 1972 г.

Е. Баранов
Барановский Е.Ю., архитектор.

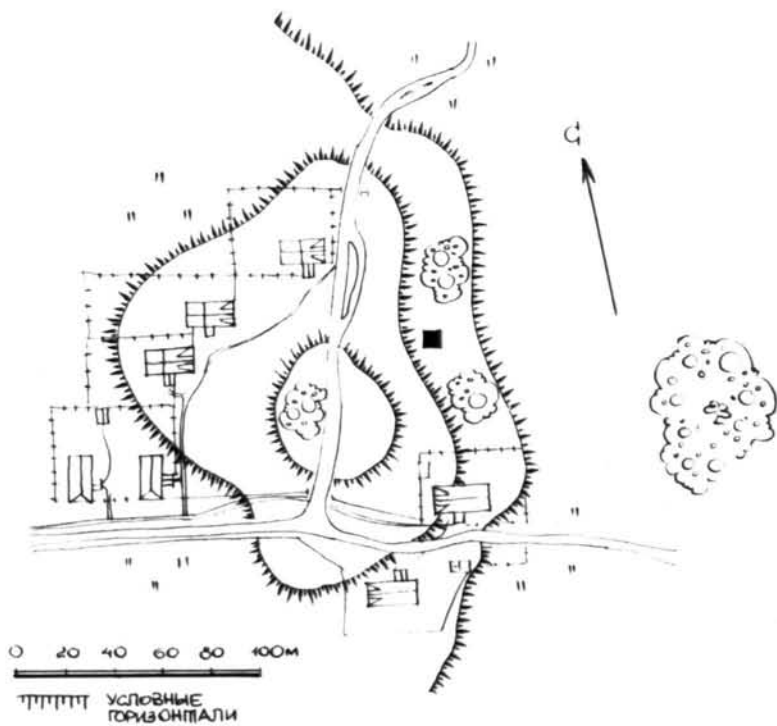
Инспектор по охране памятников:

М.П.:



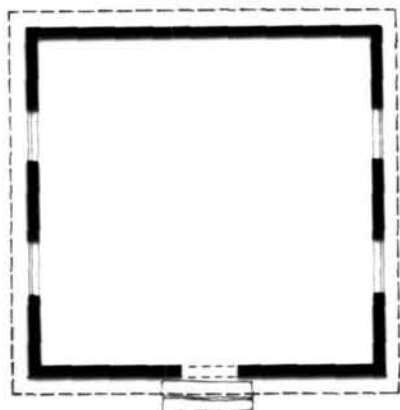
000002542

КОСТРОМСКАЯ ОБЛ., СОДИГАЛИМСКИЙ Р-Н
ЧАШОВНЯ СМОЛЕНСКОЙ БОМБЕЙ
МАТЕРИ Ф. БЯТУРИНО
ГЕНПЛАН



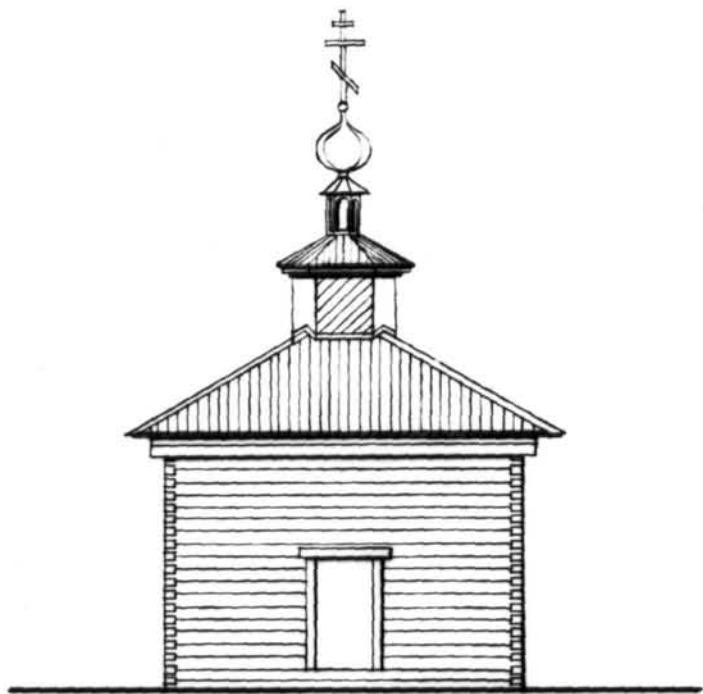
КОСТРОМСКАЯ ОБЛ., СОКОЛАЧСКИЙ РАЙОН, С. БАТУРИНО.
ЧАС СМОЛЕНСКОЙ БОЖДЕИ МАТЕРИ. ПЛАН КРЕЩ. XIX В.

С ←



0 5М

КОСТРОМСКАЯ ОБЛ., СОАНГАМИНСКИЙ РАЙОН, С. БАТУРИНО.
ЧАС. СМОЛЕНСКОЙ БОЖЬЕЙ МАТЕРИ. ЗАПАДНЫЙ ФАСАД.
КОНЕЦ XIX ВЕКА





Костромская обл.
Солигалический р.
дер. Батурино
час. Смоленской
Божьей Матери

Фото Барановского
Лето 1972 года



Костромская обл.
Солигаличский р.
дер. Батурино
час. Смоленской
Божьей Матери

Фото Барановского
Лето 1972 года



Костромская обл.
Солигалический р.
дер. Батурино
час. Смоленской
Божьей Матери

Фото Барановского
Лето 1972 года