

# ПАМЯТНИКИ ИСТОРИИ И КУЛЬТУРЫ СССР (недвижимые)

СОЮЗНАЯ РЕСПУБЛИКА РСФСР

Министерство культуры, Государственная инспекция по охране памятников истории и культуры,  
(наименование республиканского органа охраны памятников)

## П А С П О Р Т

Усадебно-промышленный комплекс Хлебниковых

I. Наименование памятника "Флигель барского дома"

### II. ТИПОЛОГИЧЕСКАЯ ПРИНАДЛЕЖНОСТЬ

памятник археологии	памятник истории	памятник архитектуры	памятник монумент иск-ва
		2	

### III. ДАТИРОВКА ПАМЯТНИКА (или дата исторического события, с которым связано возникновение памятника — для памятников истории)

Конец XVIII в.

### IV. АДРЕС (местонахождение) ПАМЯТНИКА Рязанская область

(АССР, край, область, район, автономная обл.)

Старожиловский район, с. Истье, ул. Школьная, д. 2

национальный округ, населенный пункт; пути подъезда)

### V. ХАРАКТЕР СОВРЕМЕННОГО ИСПОЛЬЗОВАНИЯ

по первонач. назначению	культурно-просветит.	туристско-экскурсион.	лечебно-оздоровительн.	жилые помещения	хозяйственное	не используется
музей библ. клуб			больн. санат. д/отд.	+	учреждение торгов. промышл. склад	

### ПРИЛОЖЕНИЯ:

Фото общего вида — 5

Фото фрагментов — 3

Генплан —

Обмеры: план — 3

фасад —

разрез —

Схематический план

охранной зоны —

Вкладыш 3 стр. к п. VI -а, У-б, VII-а, VIII

## VI ИСТОРИЧЕСКИЕ СВЕДЕНИЯ

для памятников археологии

а)

для памятников истории

для памятников архитектуры  
и монументального искусства

— история возникновения, кем и когда производились разведки и раскопки, место хранения коллекций

— история возникновения: краткая характеристика событий и лиц, в связи с которыми объект приобрел значение памятника

— автор, строитель, заказчик, история создания.

Флигель барского дома построен архитектором Василием Петровичем Стасовым /1769 – 1848 г.г./ в составе сооружений дворянской усадьбы в ранний московский период его творчества, в конце XVIII века.<sup>1</sup>

Заказчик – молодой дворянин Николай Петрович Хлебников /1774 – 1806/, известный библиофил, владелец и собиратель знаменитой Хлебниковской библиотеки, "первой настоящей библиотеки в России",<sup>2</sup> а также человек очень энергичный и деятельный, получил в наследство от отца П.К. Хлебникова /1734 – 1777/ обветшавшие сооружения Петровской эпохи, решил модернизировать производство и заново отстроил усадьбу.

Строительные работы по возведению усадебных построек были начаты в 1797г., а весной 1798г. в общих чертах были закончены, и Николай Петрович заключил договор с мастерами на штукатурные работы в своих "каменных и деревянных покоех", а также на лепные работы "по показанию и по данным шаблонам от архитектора".<sup>3</sup>

Николай Петрович не имел своей семьи и поэтому после его смерти в 1806г. полновластными владельцами усадьбы оказались сестра Хлебникова Анна Петровна и её муж Дмитрий Маркович Полторацкие – близкие друзья архитектора В.П. Стасова и его семьи, которые неоднократно гостили у них в имении.

С 1818 г. владелицей усадьбы вплоть до своей кончины была  
/ Продолжение см. Вкладыш к паспорту, стр. I/.

б) перестройки и утраты, изменившие первоначальный облик памятника

В южной стене флигеля прорублена дверь и три окна прямоугольной формы на первом этаже, а также устроен дверной проём на месте окна восточного фасада. В центральной части западного фасада заложена плоская полуциркулярная ниша и на её месте частично заложено окно. Утрачены по два угловых окна на обоих этажах северного и восточного фасадов. В подвале заложено одно окно на южном фасаде и два полуциркулярных окна на восточном.

/ Продолжение см. Вкладыш к паспорту, стр. I/.

в) реставрационные работы (общая характеристика, время, автор, место хранения документации)

Не проводились

## VII. ОПИСАНИЕ ПАМЯТНИКА

для памятников археологии  
для памятников истории  
для памятников архитектуры  
а)  
для памятников монументального искусства

- характер культурного слоя, важнейшие находки.
- характеристика памятника, наличие, текст и время установления мемориальной доски
- основные особенности планировочной, композиционно-пространственной структуры и конструкций; характер декора фасадов и интерьеров; наличие живописи, скульптуры, прикладного искусства; строительный материал, основные габариты.
- основные особенности композиционного и колористического решения; тексты, материал, техника, размер.

Флигель барского дома расположен в центральной части жилой зоны усадьбы к западу от барского дома по красной линии главной улицы села и обращён к ней северным торцевым фасадом. С южной стороны к флигелю примыкает одноэтажная кирпичная галерея, связывающая её с помещениями барского дома.

Композиционно флигель подчинён барскому дому и расположением своим формирует перед ним курдонер, что усиливает значимость центрального сооружения усадьбы.

Флигель барского дома — прямоугольное, вытянутое в плане двухэтажное здание с подвалом, кирпичное, оштукатуренное, под вальмовой железной кровлей. С восточной стороны флигеля имеется одноэтажная кирпичная пристройка со входом в подвал.

Здание флигеля органично включено в комплекс усадебных построек, возведённых В.П. Стасовым в стиле классицизма.

Простое по архитектурному решению здание флигеля отличается очень хорошими пропорциями. Центральная часть дома, в которой расположены сени с лестницей, выделена на западном и восточном фасадах раскреповкой на всю высоту здания. На западном фасаде в раскреповку была вписана полукруглая ниша с прямоугольным окном, ныне частично заложенным. Ниша, как и оконные проёмы второго этажа на всех фасадах опирается на кирпичный профиль простого рисунка. На первом этаже под бывшей нишей размещён основной вход во флигель со стороны курдонера.

Северный торцевой трёхосевой фасад декорирован небольшими  
/Продолжение см. Вкладыш к паспорту, стр. I/.

б) общая оценка общественной, научно-исторической и художественной значимости памятника.

Флигель барского дома играет важную роль в композиционном решении усадьбы, т.к. создаёт курдонер перед главным домом и возведён архитектором В.П. Стасовым в стиле классицизма в конце XVIII в. В этом произведении, как и во всех усадебных постройках уже чувствуется рука будущего мастера.

VIII. ОСНОВНАЯ БИЕЛНОГРАФИЯ, АРХИВНЫЕ ИСТОЧНИКИ, ИКОНОГРАФИЧЕСКИЙ МАТЕРИАЛ.

См. Вкладыш к паспорту, стр. 2.

### IX. ТЕХНИЧЕСКОЕ СОСТОЯНИЕ

характеристика общего состояния:

для памятников археологии	культурного слоя важнейших находок				
для памятников архитектуры и истории	конструкций стен покрытий потолков пола декора фасадов, интерьеров	+			
в интерьере:	живописи скульптуры прикл. иск-ва				
для памятников монументального искусства	цоколя постаamenta скульптуры грунта красочного слоя				

хорошее	среднее	плохое	аварийное

### X. СИСТЕМА ОХРАНЫ

а) категория охраны

союзная	республ.	местная	не состоит
	+		

б) дата и № документа о принятии под охрану

Постановление Совета Министров РСФСР

№ 624 от 4.12. 1974г.

в) границы охранной зоны и зоны регулирования застройки (краткое описание со ссылкой на утверждающий документ)

Границы охранной зоны историко-архитектурного усадьбно-промышленного комплекса XVIII-XIX в.в., находящегося в природной среде, совмещены с зоной регулирования застройки и включают все памятники архитектуры, проходят: на западе - по ул. Садовой, на севере - по р. Истья с включением протока, на востоке по ул. Набережной, пешеходному мосту; на юге - по дороге вдоль южной границы завода и парка.

Предложения по организации охранной зоны разработаны проектным институтом "Рязаньколхозпроект" в 1976г. с учётом предложений доктора архитектуры, профессора кафедры истории и теории архитектуры Ленинградского инженерно-строительного института - Пилявского В.И. - автора монографии - "Стасов В.П." - заключение от 28.10.1975г.

Проект согласован с Санитарно-эпидемиологической станцией Рязанской области - заключение № 54 от 4.7.1975г.



г) балансовая принадлежность и конкретное использование

иное помещение.

д) дата и № охранного документа

Дата составления паспорта

Составитель Пенчковская Р.К. Шухова А.С.

(ф. и. о. должность или профессия)

архитекторы

Январь

1988 г.

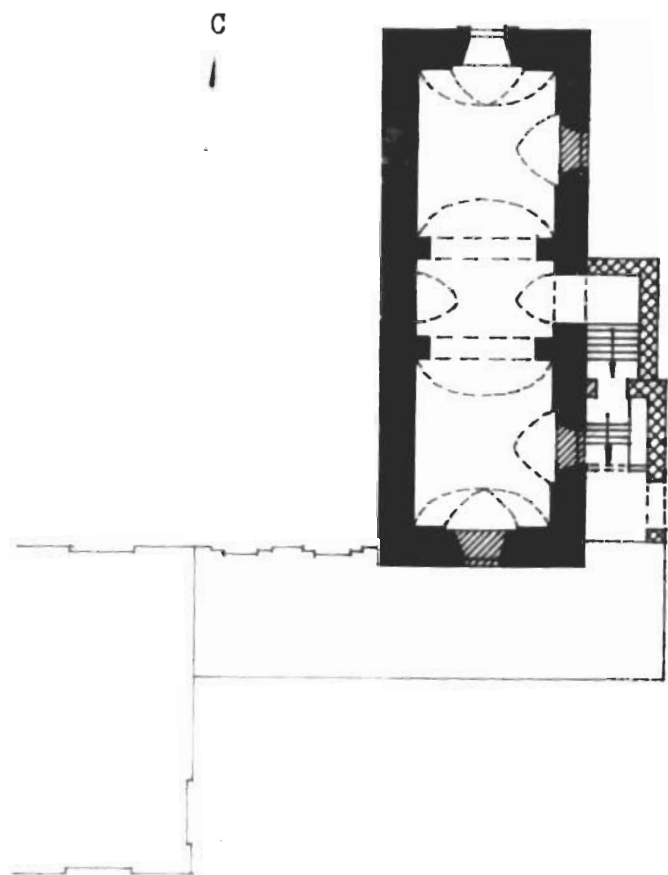
Инспектор по охране памятников

М. П.

(подпись)

РЯЗАНСКАЯ ОБЛАСТЬ, СТАРОШИЛОВСКИЙ РАЙОН, с. ИСТЬЕ  
ул. ШКОЛЬНАЯ, д. 2  
УСАДЕБНО-ПРОМЫШЛЕННЫЙ КОМПЛЕКС ХЛЕБНИКОВЫХ  
ФЛИТЕЛЬ БАРСКОГО ДОМА - арх. СТАСОВ В.П.  
КОНЕЦ ХVIII в.

ПЛАН ПОДВАЛА



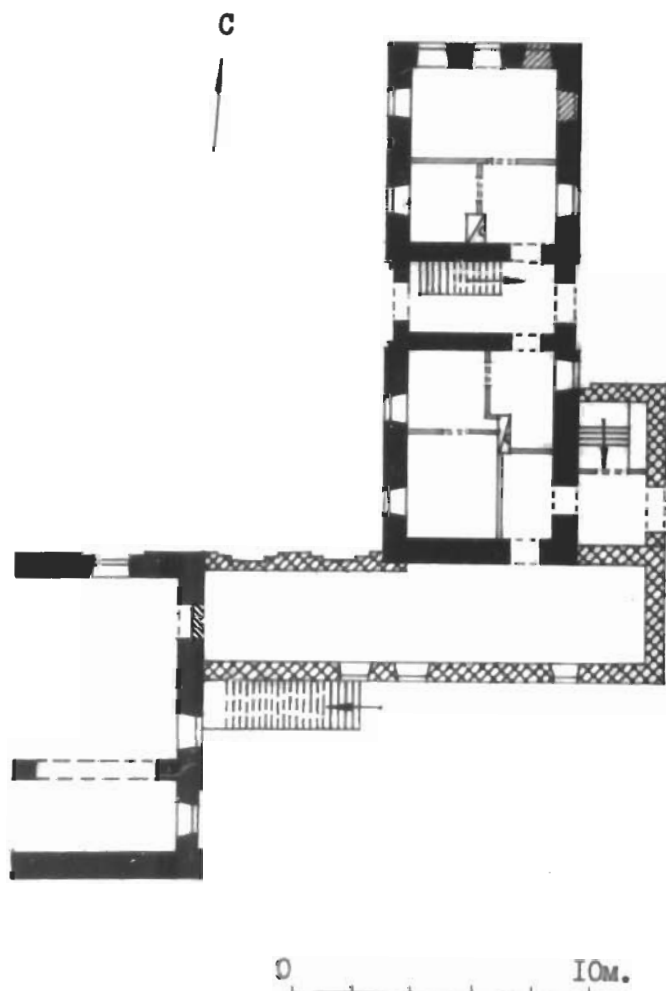
0 10м.

ПОЗДНИЕ СТЕНЫ

Пенчовская Р.К.  
1988г.

РЯЗАНСКАЯ ОБЛАСТЬ, СТАРОЖИЛОВСКИЙ РАЙОН, с. ИСТЬЕ  
ул. ШКОЛЬНАЯ, д.2  
УСАДБЕННО-ПРОМЫШЛЕННЫЙ КОМПЛЕКС ХЛЕБНИКОВЫХ  
ФЛИГЕЛЬ БАРСКОГО ДОМА - арх. СТАСОВ В.П.  
КОНЕЦ ХУIII в.

ПЛАН ПЕРВОГО ЭТАЖА

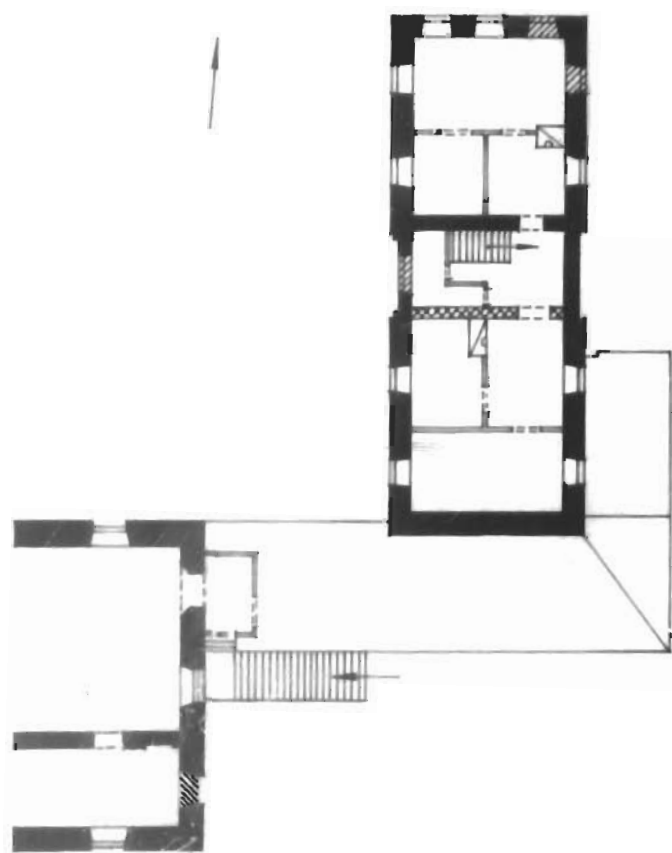


 поздние стены

Пенчковская  
1988г.

РЯЗАНСКАЯ ОБЛАСТЬ, СТАРОЖИЛОВСКИЙ РАЙОН, с. ИСТЬЕ  
ул. ШКОЛЬНАЯ, д. 2  
УСАДЕБНО-ПРОМЫШЛЕННЫЙ КОМПЛЕКС ХЛЕБНИКОВЫХ  
ФЛИГЕЛЬ БАРСКОГО ДОМА - арх. СТАСОВ В. П.  
КОНЕЦ XVIII в.

ПЛАН ВТОРОГО ЭТАЖА



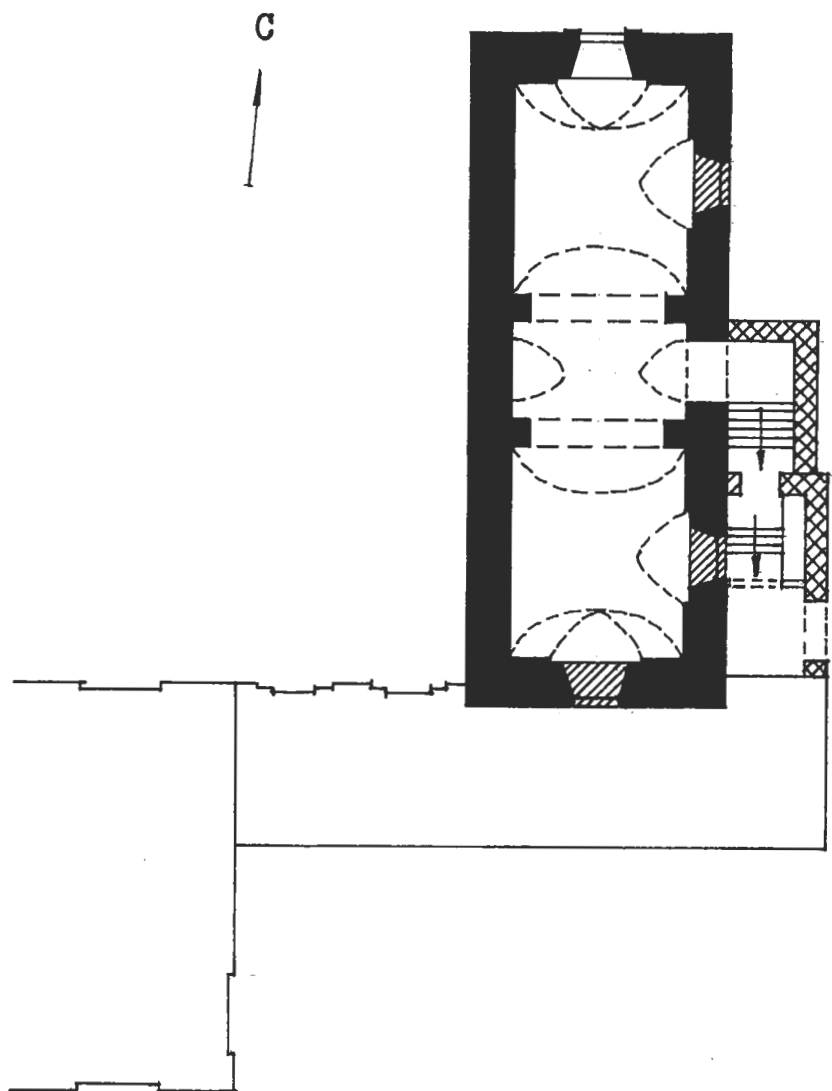
0 10м.

ПОЗДНИЕ СТЕНЫ

Пенчковская Р. К.  
1988 г.

РЯЗАНСКАЯ ОБЛАСТЬ, СТАРОЖИЛОВСКИЙ РАЙОН, с. ИСТЬЕ  
ул. ШКОЛЬНАЯ, д. 2  
УСАДЕБНО-ПРОМЫШЛЕННЫЙ КОМПЛЕКС ХЛЕБНИКОВЫХ  
ФЛИГЕЛЬ БАРСКОГО ДОМА - арх. СТАСОВ В.П.  
КОНЕЦ ХУІІІ в.

ПЛАН ПОДВАЛА



0 1.0м.

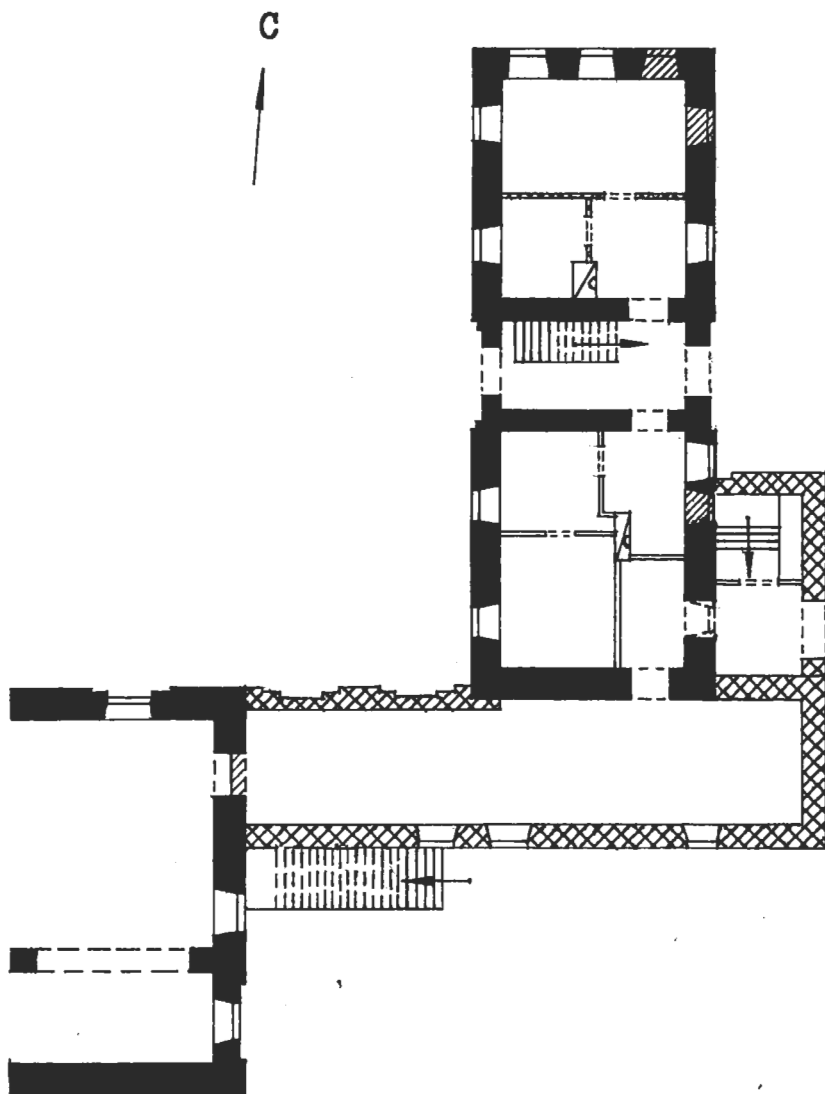
▨ поздне стѣны

Пенчковская Р.К.  
1988г.



РЯЗАНСКАЯ ОБЛАСТЬ, СТАРОЖИЛОВСКИЙ РАЙОН, с. ИСТЬЕ  
ул. ШКОЛЬНАЯ, д. 2  
УСАДЕБНО-ПРОМЫШЛЕННЫЙ КОМПЛЕКС ХЛЕБНИКОВЫХ  
ФЛИГЕЛЬ БАРСКОГО ДОМА - арх. СТАСОВ В.П.  
КОНЕЦ ХУIII в.

ПЛАН ПЕРВОГО ЭТАЖА



0 10м.



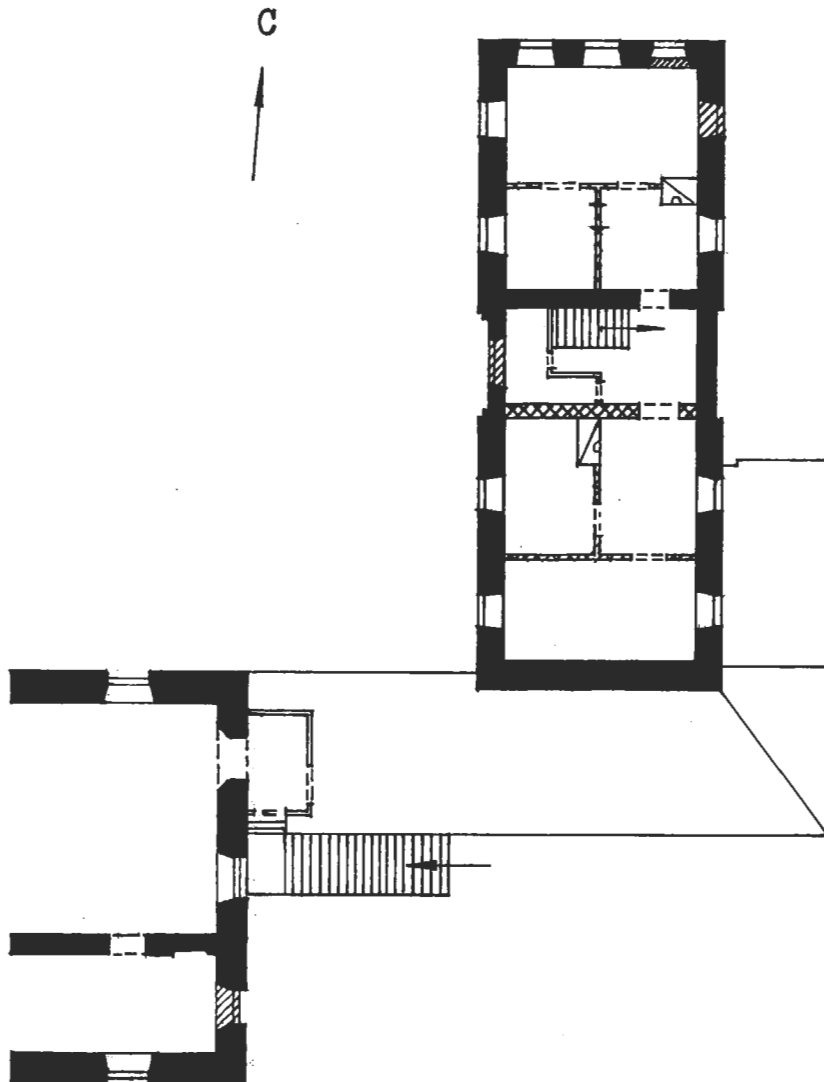
поздние стены

3

Пенчковская Р.К.  
1988г.

РЯЗАНСКАЯ ОБЛАСТЬ, СТАРОЖИЛОВСКИЙ РАЙОН, с. ИСТЬЕ  
ул. ШКОЛЬНАЯ, д. 2  
УСАДЕБНО-ПРОМЫШЛЕННЫЙ КОМПЛЕКС ХЛЕБНИКОВЫХ  
ФЛИГЕЛЬ БАРСКОГО ДОМА - арх. СТАСОВ В. П.  
КОНЕЦ ХУІІІ в.

ПЛАН ВТОРОГО ЭТАЖА



0 10м.

XXXXXX ПОЗДНИЕ СТЕНЫ

Пенчковская Р. К.  
1988 г.

Вкладыш к паспорту "Усадебно-промышленный комплекс Хлебниковых"  
"Флигель барского дома."

---

к п. УІ-а

Анна Петровна Полторацкая /1772 - 1842/, которая успешно управляла усадьбой и всеми семейными предприятиями. Последним же хозяином усадебно-промышленного комплекса был её сын Сергей Дмитриевич Полторацкий /1803 - 1884/. Усадебно-промышленный комплекс к этому времени достиг своего наивысшего развития. <sup>5</sup>

В середине XIXв. флигель был соединён с барским домом одноэтажной галереей, которая была пристроена к южному его фасаду. К восточной стене флигеля была сделана кирпичная пристройка для входа в подвал.

К 1860г. финансовые дела С.Д. Полторацкого пришли в упадок, <sup>4</sup> и он вынужден был продать усадьбу и все предприятия, которые стали переходить к различным владельцам, и здание флигеля барского дома перестало использоваться по своему прямому назначению. В настоящее время помещения флигеля приспособлены под жилые квартиры. <sup>6</sup>

к п. УІ-б

Утрачено первоначальное кровельное покрытие флигеля.

Внутри флигеля на втором этаже поставлена поздняя кирпичная стена, которая образовала закрытую лестничную клетку и разрушила единое помещение, первоначальное назначение которого - летний танцевальный зал с открытой лестницей. На это указывает единый декор зала с общим лепным карнизом и декоративными прямоугольными панелями сложного профиля, расположенными на стенах. Все деревянные перегородки на обоих этажах флигеля - поздние.

к п. УІІ-а

Круглыми плоскими нишами между крайними окнами первого и второго этажей и белокаменным рустованным архивольтом, обрамляющим арочное окно подвала.

Здание завершается гладким фризом с профилированным карнизом большого выноса.

Эти архитектурные элементы повторяются и на остальных зданиях, что определяет единый стиль усадебных построек В.П. Стасова конца XVIIIвека.

Более поздняя одноэтажная кирпичная галерея с прямоугольными вытянутыми окнами почти полностью закрывшая южный фасад флигеля,

Вкладыш к паспорту "Усадьбно-промышленный комплекс Хлебниковых"  
"Флигель барского дома."

---

к п. VII-а

на северном фасаде украшена глухими декоративными арками. Декоративные арки галереи имеют пропорции и рисунок, отличные от арок барского дома.

Планировка внутреннего пространства флигеля искажена многочисленными переделками под существующие квартиры, однако, сохранившиеся декоративные элементы оформления интерьеров дают возможность проследить первоначальную планировку дома.

Планировка первого этажа, в соответствии с фасадными членениями, состояла из двух помещений по сторонам сеней с лестницей, ведущей в парадный летний зал для танцев, расположенный на втором этаже.

Планировка второго этажа представляла собою парадный зал с открытой лестницей. В помещении бывшего танцевального зала сохранился тянутый потолочный карниз. Стены зала декорированы прямоугольными филёнками в штукатурных рамах. Оконные проёмы имеют обрамления такого же типа. Потолок зала на падугах. В северной части было расположено единое помещение, интенсивно освещаемое с трёх сторон. Отопление флигеля печное.

В здании флигеля имеется сводчатый кирпичный подвал. Планировка подвала в основных чертах соответствует плану первого этажа. Две широкие коробовые арки делят подвал на три части, причём средняя часть по своей ширине соответствует сеням первого этажа. Подвал перекрыт продольным коробовым сводом с лотками на торцах. Вход в подвал расположен на восточном фасаде в поздней пристройке.

Толщина наружных кирпичных стен флигеля - 82 см, внутренних кирпичных стен - 62 см и 54 см. Полы дощатые. Стены и потолки оштукатурены. Уровень пола первого этажа ниже уровня земли на 15 см. Высота потолков первого этажа - 255 см, второго этажа - 270 см. Высота дверей - 195 см + 25 см /порог/. Межкомнатные деревянные перегородки на первом и втором этажах поздние.

Уровень пола подвала ниже уровня земли на 270 см. Высота свода - 255 см.

к п. VIII

И. Пилявский В.И. Монография Стасов В.П. Л. 1963., С.С. 16 -19.

Вклады в паспорт "Усадьбно-промышленный комплекс Хлебниковых"  
"Флигель барского дома".

---

к п. VIII.

2. Тетрадь копии документов, деловых бумаг и прошений, относящихся к хозяйственной деятельности Хлебникова Н.П. ОР РГБ ф233., №36., л.л. 5,6.
3. Маклерские книги за 1798 и 1799г.г. ЦИА Москвы, ф32., ОП 20. № 620, 621.
4. Указ, полученный С.Д. Полторацким от Московского горного правления 18 декабря 1848г.
5. Описание владений Полторацкого С.Д. в Рязанской губернии. ОР РГБ. ф 233., к..., №21.
6. Материалы архива Истинского машиностроительного завода.



Рязанская обл.

Старожилковский р-к.

с Истье, ул. Школьная,  
дома - 2, 3

Заседелко - промышленный  
комплекс хлебниковых  
"Фабрика Барского дома"

Конец XVIII в. - арх. Стасов В. П.

Расположение по отношению  
к "Барскому дому"

Л 1

Б 1987, Гурковской Р. К.  
Шуховой А. С.





Рязанская обл.

Старожилковский р-к  
с. Истье, ул. Школьная, д. 2

Усадебно-промышленный  
комплекс Хлебниковых

"Флигель барского дома"

Конец XVIII в. - арх. Ситасов В. П.

Северный фасад

Л 2

Ф. 1985, Тенюковской Р. К.  
Шуховой А. С.



Рязанская обл.  
Старомилковский р-н  
с. Истье, ул. Школьная, д. 2  
Усадебно-промышленный  
комплекс Хлебниковых  
"Фингаль барокко дома"  
Конец XVIII в. - арх. Сясов В. П.  
Западный фасад

3

ИЗ

Ф. 1985. Тетурковской Р. К.  
Шуховой А. С.



Рязанская обл.  
 Старотимловский р-н  
 с. Истье, ул. Школьная, д. 2  
 Усадьбно-промышленный  
 комплекс Хлебниковых  
 "Флигель барского дома"  
 Конек XVIII в. — дох. Стясов В.П.  
 Восточный фасад

Л. 4

Ф. 1985. Журковской Р.К., Ухолова А.С.



Рязанская обл.  
 Старожилковский р-н  
 с. Истье, ул. Школьная, д. 2,  
 Усадьба-промышленный  
 комплекс Хлебниковых  
 "Флигель барского дома"  
 "Конец XVIII в. - арх. Стасов В.Ф.  
 Южный фасад

Л. 5

№ 1985. Жуковской Ф.К.  
 Шуховой А.С.





Рязанская обл.  
 Старожилковский р-к  
 с. Истье, ул. Школьная, д. 2  
 Усадебно-промышленный  
 комплекс Хлебниковых  
 "Флигель барского дома"  
 Конек XVIII в - арх. Стасов В.Ф.  
 Инвентар южной части  
 2<sup>го</sup> этажа (двухэтажный зал)

Л 6

Ф. 1985. Гениковской Р.К  
 Мухомов А.С



Рязанская обл.

Ситовский р-н

с. Истье, ул. Школьная, д. 2  
Усадебно-промышленный  
комплекс Хлебниковых  
"Флигель барского дома"

Конец XVIII в. - арх. Стасов В. П.

Мезерьер - 2<sup>ой</sup> этаж, бывший  
зал - окно

И. 7

Ф. 1985. Гешковской Р. К.  
Муховой А. С.



Язанинская обл  
 Старожайловский р-н  
 с. Истье, ул. Школьная, д. 2  
 Усадебно-промышленный  
 комплекс Хлебниковых  
 "Фашаля Барского дома"  
 Конец XVIII в. - арх. Стасов В. Ф.  
 Интерьер - подвал

Л. 8

Ф. 19862, Генковской Р. К.  
 Мухомовой А. С.

МИНИСТЕРСТВО КУЛЬТУРЫ СССР ПАМЯТНИКИ ИСТОРИИ И КУЛЬТУРЫ СССР (недвижимые) 3.7.6.2.№....I.43.20  
(индекс)

СОЮЗНАЯ РЕСПУБЛИКА РСФСР Главк охраны памятников  
(наименование республиканского органа охраны)

Адрес Рязанская область, Старожиловский район, с. Истье, ул. Школьная, д.  
(АССР, край, область, район, автономная обл.; национальный округ; населенный пункт)

**УЧЕТНАЯ КАРТОЧКА**  
**Усадьбно-промышленный комплекс Хлебниковых**

I. НАИМЕНОВАНИЕ ПАМЯТНИКА

памятник археологии	памятник истории	памятник архитектуры	памятник монумент. ис-ва
		2	

II. ТИПОЛОГИЧЕСКАЯ ПРИНАДЛЕЖНОСТЬ

III. ДАТИРОВКА ПАМЯТНИКА

Конец XVIII в.

IV. ХАРАКТЕР СОВРЕМЕННОГО ИСПОЛЬЗОВАНИЯ

по первоначальному назначению	культурно-просветительное	туристско-экскурсионное	здоровьезащитное	жилое помещицкое	хозяйственное	не используется
				+		

предлож. по использ.

Помещения общественного назначения.

V. ХАРАКТЕРИСТИКА ТЕХНИЧЕСКОГО СОСТОЯНИЯ

хорошее	среднее	плохое	аварийное
+			

VI. КАТЕГОРИЯ ОХРАНЫ

союзная	республ.	местная	не состоит
	+		

наличие утвержденной охранной зоны

да	нет
	+

VII. НАЛИЧИЕ ДОКУМЕНТАЦИИ

паспорт	фотографии	обмеры	реставрацион. материалы
+	+	+	

место хранения документов

органы охраны			реставрац. мастерские		музей, архив
союзный	республикан	местный	республикан	местные	НИИ
	+	+			

Дата составления карточки  
«.....» января 198 г.  
М. П.

Составитель Иванчикова Р.К. Шухова А.С. Инспектор по охране памятника  
(ф. и. о., должность или профессия, подпись)

ВНИИ ИСКУССТВОЗНАНИЯ.  
(ф. и. о., подпись)



архитекторы  
Лейбович Шухова

УЧЕТНАЯ КАРТОЧКА (оборотная сторона)  
Фото или схематический план



"Флигель барского дома" - двухэтажное кирпичное оштукатуренное здание под вальмовой железной кровлей, расположено в системе усадебных построек ансамбля, обращено к улице торцовым фасадом, в три оси прямоугольных окон, связано с "барским домом" глухой галереей с арочными плоскими нишами, образует курдонер перед "барским домом". Вход в дом осуществляется в центре западного фасада. Курдонер используется как палисадник.

Архитектурный декор "флигеля" сдержанный, что соответствует его назначению. Северный фасад декорирован плоскими круглыми нишами над крайними окнами первого этажа и полуциркульным рустованным арочным проёмом подвала, характерными и для других зданий ансамбля. Центральная часть западного и восточного фасадов выделена заглублением на всю высоту здания. Карниз "флигеля", с гладким фризом, большого выноса, имеет простой профиль.

Внутренняя планировка искажена многочисленными переделками, однако, декоративные панели стен и карнизы интерьеров второго этажа, на который ведёт деревянная лестница, позволяют проследить первоначальную планировку - двумя поперечными кирпичными стенами выделены сени с лестницей в средней части и жилые помещения по сторонам; на втором этаже - парадный зал с лестницей. Стены и потолки оштукатурены. Толщина наружных стен - 82 см, внутренних - на первом этаже - 62, 54 см. Полы - дощатые. Пол первого этажа ниже уровня земли на 15 см. Высота потолков - 255 см. - первого, 270 см. - второго этажей, дверей 195 + 25 см. Высота свода подвала 225 см. Подвал разделён на три части, в соответствии с планом первого этажа, двумя приземистыми, как и своды, арками.