



ПРАВИТЕЛЬСТВО МОСКВЫ

ДЕПАРТАМЕНТ КУЛЬТУРНОГО НАСЛЕДИЯ ГОРОДА МОСКВЫ

П Р И К А З

14 мая 2018 г.

№

361

О включении объекта, обладающего признаками объекта культурного наследия, расположенного по адресу: г. Москва, ул. 2-я Миусская, д. 7, стр. 1 (часть), в перечень выявленных объектов культурного наследия города Москвы и об утверждении границ его территории

В соответствии со статьями 3.1 и 16.1 Федерального закона от 25 июня 2002 г. № 73-ФЗ "Об объектах культурного наследия (памятниках истории и культуры) народов Российской Федерации", постановлением Правительства Москвы от 26 августа 2015 г. № 548-ПП "Об утверждении Порядка организации работы по установлению историко-культурной ценности объекта, обладающего признаками объекта культурного наследия" **приказываю:**

1. Включить объект, обладающий признаками объекта культурного наследия, "Миусская трамвайная подстанция, 1904 г.", расположенный по адресу: г. Москва, ул. 2-я Миусская, д. 7, стр. 1 (часть), в перечень выявленных объектов культурного наследия города Москвы с наименованием "Миусская электрическая трамвайная подстанция, 1904 г." в составе помещений согласно приложению 1 к настоящему приказу.

2. Утвердить границы территории выявленного объекта культурного наследия "Миусская электрическая трамвайная подстанция, 1904 г.", расположенного по адресу: г. Москва, ул. 2-я Миусская, д. 7, стр. 1 (часть), согласно приложению 2 к настоящему приказу.

3. Утвердить требования к сохранению, содержанию и использованию выявленного объекта культурного наследия "Миусская электрическая трамвайная подстанция, 1904 г.", расположенного по адресу: г. Москва, ул. 2-я Миусская, д. 7, стр. 1 (часть), согласно приложению 3 к настоящему приказу.

4. Исключить объект, обладающий признаками объекта культурного наследия, "Миусская трамвайная подстанция, 1904 г." из списка объектов, обладающих признаками объекта культурного наследия, города Москвы.

5. Контроль за выполнением настоящего приказа возложить на заместителя руководителя Департамента культурного наследия города Москвы – главного археолога города Москвы Л.В.Кондрашева.

Руководитель

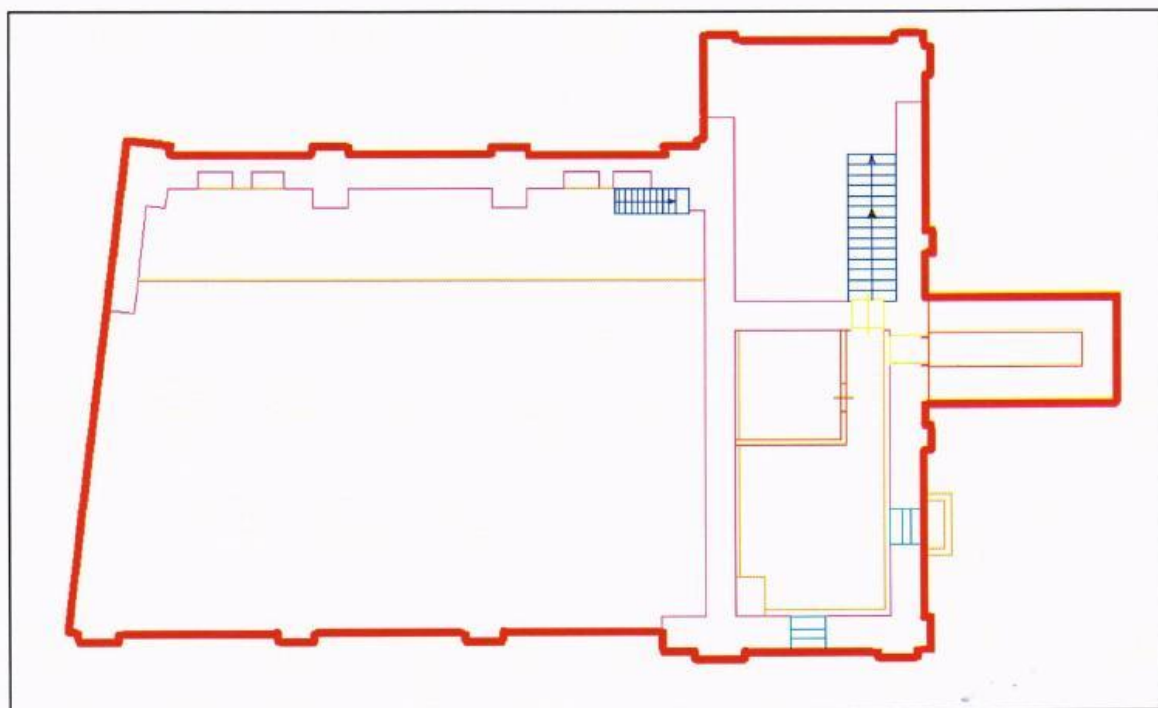
A handwritten signature in blue ink, consisting of several overlapping loops and a long horizontal stroke extending to the right.

А.А.Емельянов

Приложение 1
к приказу Департамента культурного
наследия города Москвы
от "14" ИИД 2018 г. № 361

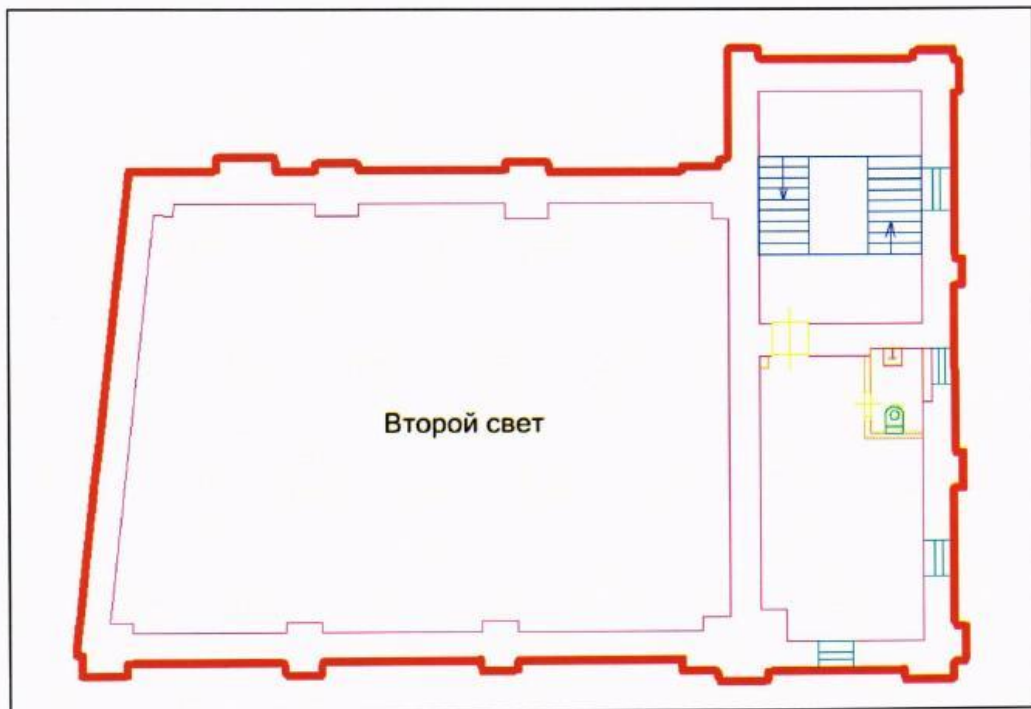
**Состав помещений выявленного объекта культурного наследия
"Миусская электрическая трамвайная подстанция, 1904 г.",
расположенного по адресу:
г. Москва, ул. 2-я Миусская, д. 7, стр. 1 (часть)**

1. Подвал

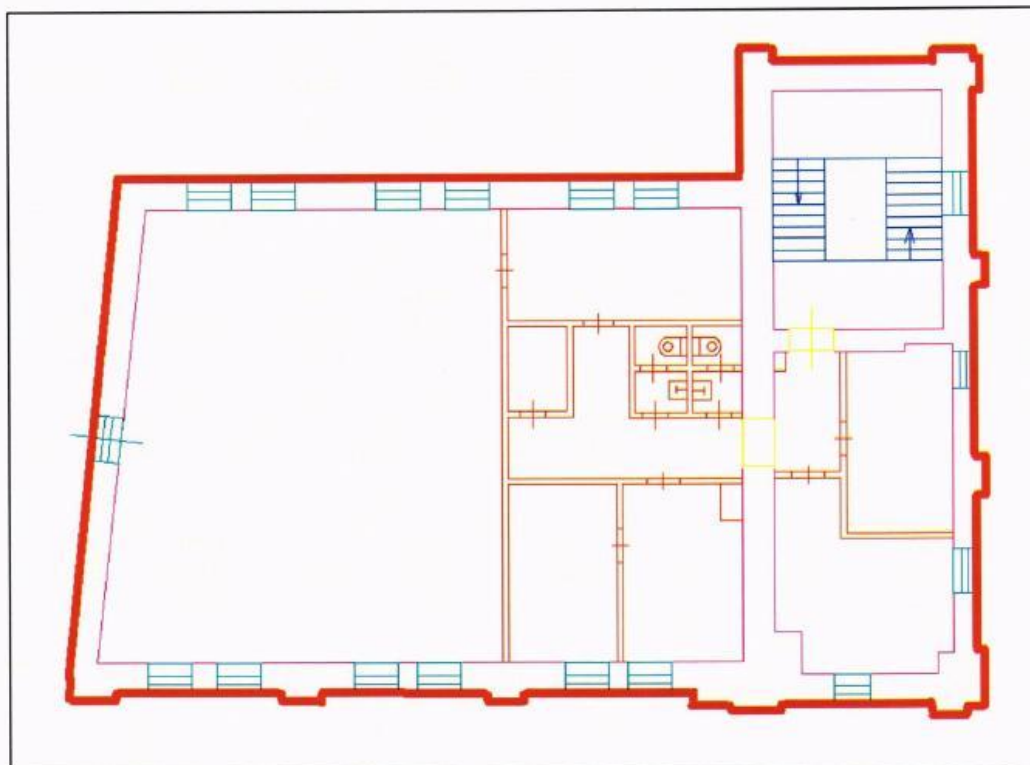


2. 1 этаж

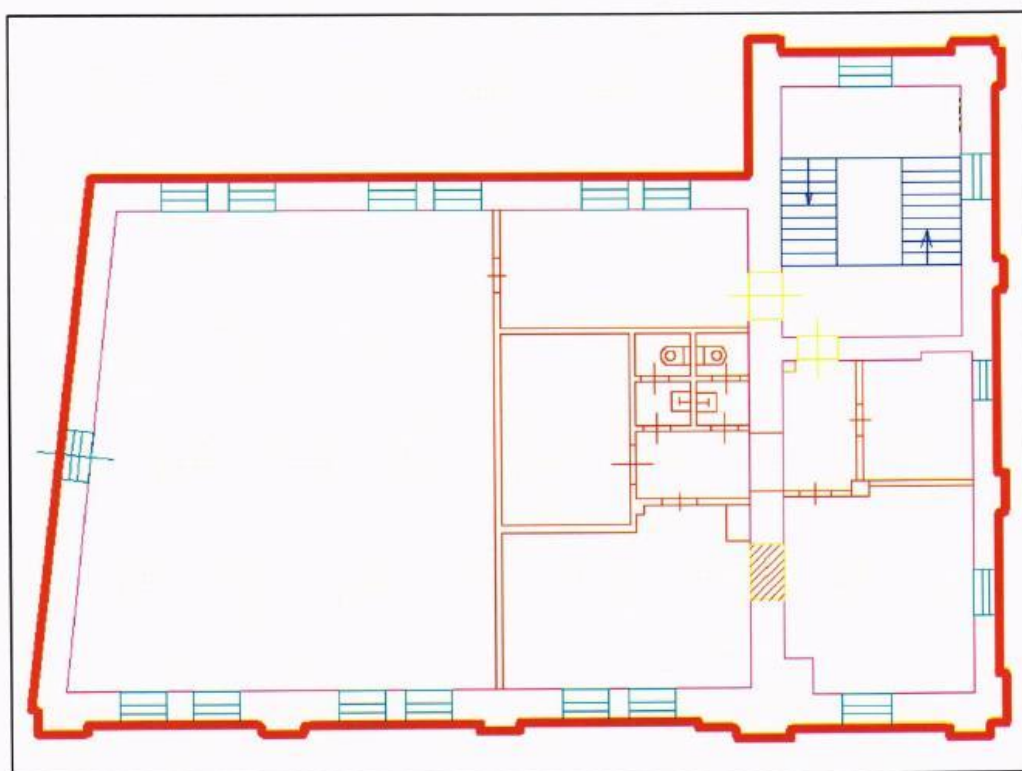
Помещение I, кадастровый номер 77:01:0004015:2556, помещение II, кадастровый номер 77:01:0004015:2550.

3. 2 этаж

4. 3 этаж



5. 4 этаж

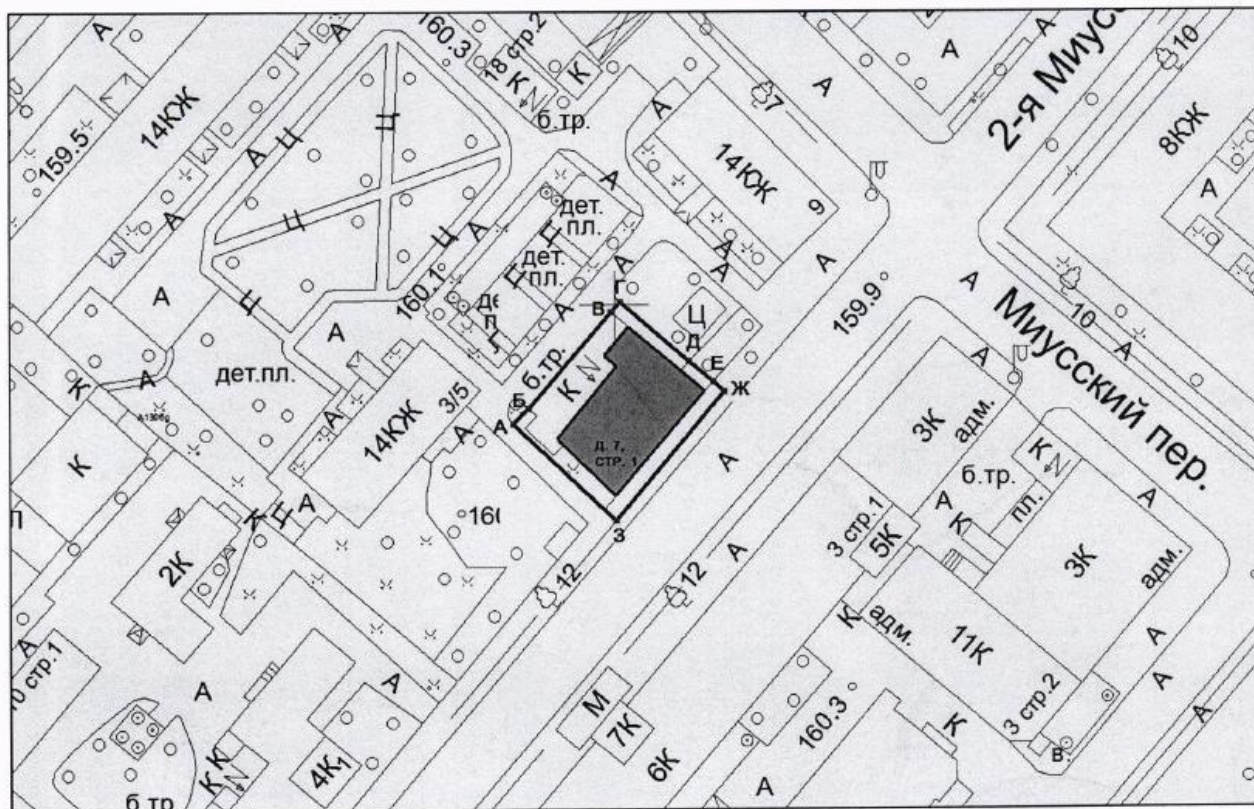


Условные обозначения:

— - контур выявленного объекта культурного наследия.

**Границы территории выявленного объекта культурного наследия
"Миусская электрическая трамвайная подстанция, 1904 г.",
расположенного по адресу:
г. Москва, ул. 2-я Миусская, д. 7, стр. 1 (часть)**

**1. Графическое описание местоположения границ территории
выявленного объекта культурного наследия**



Условные обозначения:

- - границы территории выявленного объекта культурного наследия;
- А•** - характерные (поворотные) точки границ территории выявленного объекта культурного наследия;
- - выявленный объект культурного наследия.

2. Текстовое описание местоположения границ территории выявленного объекта культурного наследия

Границы территории выявленного объекта культурного наследия проходят в северо-восточном направлении от точки А до точки Г через точки Б, В, далее поворачивают в юго-восточном направлении и идут от точки Г до точки Ж через точки Д, Е, затем поворачивают в юго-западном направлении и проходят от точки Ж до точки З, потом поворачивают и идут в северо-западном направлении от точки З до точки А.

3. Перечень координат характерных (поворотных) точек границ территории выявленного объекта культурного наследия

Обозначение характерной (поворотной) точки	Координаты характерных (поворотных) точек в местной системе координат (МСК)	
	Х	У
А	5782,332	12379,082
Б	5784,890	12381,873
В	5799,448	12398,601
Г	5800,966	12400,427
Д	5812,978	12390,024
Е	5817,172	12386,546
Ж	5819,033	12384,919
З	5800,217	12362,320
А	5782,322	12379,082

**Требования к сохранению, содержанию и использованию
выявленного объекта культурного наследия
"Миусская электрическая трамвайная подстанция, 1904 г.",
расположенного по адресу:
г. Москва, ул. 2-я Миусская, д. 7, стр. 1 (часть)**

Настоящие требования в соответствии с Федеральным законом от 25 июня 2002 г. № 73-ФЗ "Об объектах культурного наследия (памятниках истории и культуры) народов Российской Федерации" (далее – Федеральный закон от 25 июня 2002 г. № 73-ФЗ) распространяются на лицо (лиц), которому (которым) выявленный объект культурного наследия и/или земельный участок, в границах которого располагается выявленный объект археологического наследия, или часть такого объекта и/или земельного участка принадлежит на праве собственности или ином законном основании.

1. Требования к сохранению

выявленного объекта культурного наследия

(в соответствии со ст. 47.2 Федерального закона от 25 июня 2002 г. № 73-ФЗ)

1.1. Требования к сохранению выявленного объекта культурного наследия предусматривают консервацию, ремонт выявленного объекта культурного наследия, приспособление выявленного объекта культурного наследия для современного использования либо сочетание указанных мер.

Работы по реставрации выявленного объекта культурного наследия проводятся по инициативе собственника или иного законного владельца выявленного объекта культурного наследия.

1.2. Состав (перечень) видов работ по сохранению выявленного объекта культурного наследия, сроки (периодичность) проведения таких работ определяются Департаментом культурного наследия города Москвы (далее – Департамент) с учетом мнения собственника или иного законного владельца выявленного объекта культурного наследия на основании составленного Департаментом акта технического состояния выявленного объекта культурного наследия с учетом вида данного объекта культурного наследия, его индивидуальных особенностей, физического состояния, функционального назначения и намечаемого использования.

Акт технического состояния выявленного объекта культурного наследия направляется собственнику и (или) иному законному владельцу объекта культурного наследия с предписанием о проведении работ по сохранению выявленного объекта культурного наследия в соответствии с перечнем работ по сохранению выявленного объекта культурного наследия и сроками их проведения, установленными актом технического состояния выявленного объекта культурного наследия.

1.3. В отношении выявленного объекта археологического наследия устанавливаются требования к обеспечению сохранности выявленного объекта археологического наследия (требования к обеспечению неизменности внешнего облика, сохранению целостности, структуры выявленного объекта археологического наследия) или требования по организации и финансированию спасательных археологических полевых работ на выявленном объекте археологического наследия.

1.4. Лицо (лица), которому (которым) выявленный объект культурного наследия и/или земельный участок, в границах которого располагается выявленный объект археологического наследия, принадлежит на праве собственности или ином законном основании, при проведении работ по сохранению объекта культурного наследия обязано (обязаны):

1.4.1. Обеспечить финансирование и организацию проведения научно-исследовательских, изыскательских, проектных работ, консервации, ремонта, реставрации и иных работ, направленных на обеспечение физической сохранности выявленного объекта культурного наследия, в порядке, установленном Федеральным законом от 25 июня 2002 г. № 73-ФЗ.

1.4.2. В случае обнаружения при проведении работ по сохранению выявленного объекта культурного наследия объектов, обладающих признаками объекта культурного наследия, в том числе объектов археологического наследия, незамедлительно приостановить работы и направить в течение трех рабочих дней со дня их обнаружения заявление в письменной форме об указанных объектах в Департамент.

1.4.3. Организовать проведение работ по сохранению выявленного объекта культурного наследия в соответствии с порядком, предусмотренным ст. 45 Федерального закона от 25 июня 2002 г. № 73-ФЗ.

2. Требования к содержанию и использованию выявленного объекта культурного наследия

(в соответствии со ст. 47.3 Федерального закона от 25 июня 2002 г. № 73-ФЗ)

2.1. При содержании и использовании выявленного объекта культурного наследия в целях поддержания в надлежащем техническом состоянии

без ухудшения физического состояния и (или) изменения предмета охраны данного объекта культурного наследия собственник или иной законный владелец выявленного объекта культурного наследия, лицо, которому земельный участок, в границах которого располагается выявленный объект археологического наследия, принадлежит на праве собственности или ином законном основании, обязаны:

2.1.1. Осуществлять расходы на содержание выявленного объекта культурного наследия и поддержание его в надлежащем техническом, санитарном и противопожарном состоянии.

2.1.2. Не проводить работы, ухудшающие условия, необходимые для сохранности выявленного объекта культурного наследия.

2.1.3. Не проводить работы, изменяющие облик, объемно-планировочные и конструктивные решения и структуры, интерьер выявленного объекта культурного наследия, в случае если предмет охраны объекта культурного наследия не определен.

2.1.4. Обеспечивать сохранность и неизменность облика выявленного объекта культурного наследия.

2.1.5. Соблюдать установленные ст. 5.1 Федерального закона от 25 июня 2002 г. № 73-ФЗ требования.

2.1.6. Не использовать выявленный объект культурного наследия (за исключением оборудованных с учетом требований противопожарной безопасности объектов культурного наследия, предназначенных либо предназначавшихся для осуществления и (или) обеспечения указанных ниже видов хозяйственной деятельности, и помещений для хранения предметов религиозного назначения, включая свечи и лампадное масло):

под склады и объекты производства взрывчатых и огнеопасных материалов, предметов и веществ, загрязняющих интерьер выявленного объекта культурного наследия, его фасад, территорию и водные объекты и (или) имеющих вредные парогазообразные и иные выделения;

под объекты производства, имеющие оборудование, оказывающее динамическое и вибрационное воздействие на конструкции выявленного объекта культурного наследия, независимо от мощности данного оборудования;

под объекты производства и лаборатории, связанные с неблагоприятным для выявленного объекта культурного наследия температурно-влажностным режимом и применением химически активных веществ.

2.1.7. Незамедлительно извещать Департамент обо всех известных ему повреждениях, авариях или об иных обстоятельствах, причинивших вред выявленному объекту культурного наследия, земельному участку в границах территории выявленного объекта культурного наследия либо земельному

участку, в границах которого располагается выявленный объект археологического наследия, или угрожающих причинением такого вреда, и безотлагательно принимать меры по предотвращению дальнейшего разрушения, в том числе проводить противоаварийные работы в порядке, установленном для проведения работ по сохранению выявленного объекта культурного наследия.

2.1.8. Поддерживать территорию выявленного объекта культурного наследия в благоустроенном состоянии.

2.2. Собственник жилого помещения, являющегося выявленным объектом культурного наследия или частью такого объекта, обязан выполнять требования к сохранению выявленного объекта культурного наследия в части, предусматривающей обеспечение поддержания выявленного объекта культурного наследия или части выявленного объекта культурного наследия в надлежащем техническом состоянии без ухудшения физического состояния и изменения предмета охраны выявленного объекта культурного наследия.

2.3. В случае если содержание или использование выявленного объекта культурного наследия может привести к ухудшению состояния данного выявленного объекта культурного наследия и (или) предмета охраны данного выявленного объекта культурного наследия, Департаментом устанавливаются следующие требования:

2.3.1. К видам хозяйственной деятельности с использованием выявленного объекта культурного наследия либо к видам хозяйственной деятельности, оказывающим воздействие на выявленный объект культурного наследия, в том числе ограничение хозяйственной деятельности.

2.3.2. К использованию выявленного объекта культурного наследия при осуществлении хозяйственной деятельности, предусматривающие в том числе ограничение технических и иных параметров воздействия на объект культурного наследия.

2.3.3. К благоустройству в границах территории выявленного объекта культурного наследия.

3. Запрещается снос выявленного объекта культурного наследия.
