

**Приложение № 1** к Акту по результатам Государственной историко-культурной экспертизы выявленного объекта культурного наследия «Аптека», расположенного по адресу: Ленинградская область, Выборгский район, г. Светогорск, ул. Победы, 33 (уточненный адрес: Ленинградская область, Выборгский муниципальный район, Светогорское городское поселение, г. Светогорск, ул. Победы, д.33)

## **ИСТОРИЧЕСКАЯ СПРАВКА**

Выявленный объект культурного наследия «Аптека» находится по адресу: ул. Победы, д. 33, на центральной улице города Светогорск, расположенного в Выборгском районе Ленинградской области, на самой границе с Финляндией, на Карельском перешейке.

Карельский перешеек имеет многовековую историю. Археологическими исследованиями здесь еще в 1914 г. недалеко от поселка Антреа был обнаружен комплекс предметов эпохи мезолита - костяные орудия, долота, мотыги, сети, что свидетельствует о том, что люди обитали здесь уже почти 10 тысяч лет назад. Население было немногочисленным, сосредотачивалось, в основном, на берегах водоёмов, в лесах, богатых дичью и ягодами. В эпоху неолита число обитавших на территории людей значительно выросло, на что указывает большое число обнаруженных стоянок этой эпохи. На основе местных неолитических племен на этой территории сложился особый этнос, корела, карелы, которые в 9 веке заселили Карельский перешеек.

Первые упоминания о погосте Ясскы (Яские) содержатся в новгородских летописях еще XI века. Под 1270 годом карелы называются как одна из составных частей «волости» Новгорода. В конце XIII - начале XIV веков на эти земли совершают несколько военных походов шведы, основавшие в 1293 году крепость Выборг. Шведский поход 1293 года был началом 30-летней войны с Новгородом, закончившейся Ореховецким миром, по которому устанавливалась новая граница между Швецией и Новгородом. В 1403 году Выборг официально получил статус

города. В XV веке Выборг был центром лена, управляющегося шведскими наместниками.

Попытки новгородцев овладеть Выборгом продолжались и в XV веке. В 1411 году им удалось сжечь часть города и захватить в плен множество жителей, однако замок устоял. Следующая попытка завладеть Выборгом была предпринята московским войском в 1495 году.

В 1571 г. в волости Яски проживало 9 тысяч человек.

С заключением Столбовского мира между Швецией и Россией в 1617 году выборгские земли оказываются в глубоком тылу и теряют военное значение.

В 1655 г. шведская корона наделяет землей близ погоста Яски господина Сакса, который основал на берегу р. Вуокса усадьбу Пелкола.

13 июня 1710 года Выборг был взят войсками Петра I, и в истории Выборга и прилегающих земель наступил российский период. Выборг стал центром комендантского округа. В 1719 году Выборгский и Кексгольмский округа были объединены в Выборгскую провинцию Санкт-Петербургской губернии, официально вошедшую в состав Российской империи по Ништадтскому мирному договору в 1721 году. В 1744 году была создана отдельная Выборгская губерния, жителям которой позволили сохранить шведские законы. В частности, на жителей губернии не распространялось крепостное право, и им было позволено сохранить лютеранское вероисповедание.

Карельский перешеек был включен в состав Ингерманландской губернии, которую вскоре переименовали в Петербургскую губернию.

В русско-шведской войне 1808-1809 гг. Выборг уже не участвовал непосредственно, а использовался только как тыловая база. Эта война завершилась заключением Фридрихсгамского мирного договора, по условиям которого Финляндия вошла в состав Российской империи на правах Великого княжества. В конце 1811 года Выборгская губерния была включена в состав автономного Великого княжества Финляндского. В Выборгской губернии того времени (так называемой Старой Финляндии), преобладало финское население.

С 1784 г. по 1797 г. Выборгская губерния вновь была преобразована в Выборгское наместничество. В 1802 году Выборгская губерния стала Финляндской, а в 1811 году получила прежнее название, но уже в составе Великого княжества Финляндского.

В дальнейшем до самого двадцатого в истории Выборга почти не происходило значительных событий: в нём стоял русский гарнизон, развивались торговля и промышленность. Окружающие Выборг земли северной части Карельского перешейка были сравнительно мало заселены. Пороги реки Вуоксы высоко ценились жителями Санкт-Петербургской губернии как место отдыха, здесь появилось несколько усадеб.

В 1887 году барон Ади Штандершкольд приобрел у некоего Литцени на севере Карельского перешейка в излучине реки Вуокса усадьбу Пелкола площадью 16,5 Га для постройки завода древесной массы и развития бумагоделательного производства. Для выбора местности большое значение имело расположение рядом с большим водопадом Ряйккеля, высотой 9 м, не уступавшим по водосбросу знаменитому водопаду Иматра в Финляндии.

В том же году здесь по проекту шведского инженера Аксея Маурица Хедбека началось строительство завода древесной массы и поселка при нем. Завод был расширен до картонно-бумажной фабрики. Владелец дал заводу и поселку при нем название «Enso», что значит «первенец». Это действительно было первое большое бумажное производство в Финляндии. Первые заводские строения были поставлены на небольшом островке, образовавшемся благодаря прокопанному каналу водоотвода. На канале были установлены девять турбин, вырабатывавших электроэнергию для работы завода. Первую продукцию, которую на гужевом транспорте доставляли в Выборг, завод дал в 1889 году, а уже в 1892 г. открылось движение по железной дороге до Выборга.

С тех пор история города (Энсо, затем – Светогорска) неразрывно связана с историей целлюлозно-бумажного комбината. В 1906-1910 была построена регулирующая плотина на Вуоксе, обеспечивающая постоянный уровень воды и позволявшая заводу работать на полную мощность. В 1916 г. архитектором

Биргером Брунила был разработан генеральный план города Энсо, по форме напоминавший крыло птицы. Улицы поселка получили наименования в честь героев финского эпоса – Калевалы. Главной улицей в поселке была Jaaskintie, на которой располагались торговые предприятия, аптека, здания администрации банка. Были спроектированы типовые дома для застройки поселка.

После провозглашения независимости в январе 1918 года в Финляндии началась гражданская война, и Выборг стал одним из главных центров сопротивления красных финнов. 17 июля 1919 года в Финляндии было объявлено республиканское правление. Официальным языком местного самоуправления стал финский.

1920-1930-е гг. были годами успешного развития и расширения бумагоделательного производства в поселке Энсо. Население Энсо возрастает до 6000 человек, и поселок обретает статус города. После объединения в 1927 году фирм «Enso Aktie Bolaget» и «Aktie Bolaget Gutzeit» образовалась фирма «Enso Gutzeit». По мере накопления капитала и приобретения новых участков земли она выстроила в поселке новые производственные здания, здания администрации, Управление, пожарное депо и многие другие здания. Одним из строений, появившихся в Энсо на рубеже 1920-1930-х гг., было исследуемое здание аптеки, построенное в 1930-е гг. в стиле финского функционализма, для которого было характерно использование четких и лаконичных геометрических форм, отражающих суть функционального наполнения объекта. К наиболее известным образцам этого стиля на современной территории России относится, например, знаменитая библиотека в Выборге, построенная по проекту Алвара Аалто, однако следует признать, что сохранились и другие, не менее достойные, произведения, одним из которых, безусловно, является исследуемое строение.

Лапидарной формы прямоугольный в плане объем аптеки Энсо стоял на главной улице тогдашнего Энсо. Его гладкие, облицованные кирпичом с расшивкой швов, фасады были равномерно расчленены плоскими прямоугольными филенками, объединяющими между собой расположенные друг над другом прямоугольные окна первого и второго этажей. Плоскости филенок

выложены фигурной кирпичной кладкой «в елочку». Над входом, расположенным по центральной оси главного фасада, выше окон второго этажа расположена надпись: «ENSON ARTTEEKI», выполненная рубленным лаконичным шрифтом прямо по фасаду, без рамки. Вход в здание расположен по центру уличного фасада. Второй этаж был жилым.

Дворовый фасад был расчленен энергичными вертикалями остекления лестничных клеток, пересеченными горизонталями балконов со сквозным прозрачным ограждением из вертикальных стержней. В плоскости второго этажа дворовый фасад фланкирован двумя круглыми окнами – иллюминаторами. Входной проем в здание со стороны дворового фасада также располагался по центру и был оформлен двупольной филленчатой входной дверью со световой фрамугой оригинального рисунка с точеными элементами.

В результате «зимней войны» между Советским Союзом и Финляндией в 1939-1940 гг., северная часть Карельского перешейка и ряд других земель к северу от Ладоги отошли к территориям СССР. В результате подписания мирного договора 12 марта 1940 года граница между двумя государствами отодвинулась на линию Выборг-Сортавала бóльшая часть бывшей Выборгской губернии республики Финляндия, с главным городом Виипури (Выборг) вошла в состав Ленинградской области СССР. Проживавшее на Карельском перешейке и в Выборге финское население было полностью эвакуировано в оставшуюся часть Финляндии. В состав территории СССР был включен весь Карельский перешеек с г. Выборгом (Виипури) и Выборгским заливом с островами.

При отступлении в 1941 г. советских войск с Карельского перешейка многие здания поселка Энсо были сожжены, что запечатлено в кадрах фотохроники. Бóльшую часть военного времени Энсо пребывал под юрисдикцией Финляндии.

В ноябре 1944 года Выборгский, Кексгольмский и Яскинский районы были переданы из Карело-Финской ССР в состав Ленинградской области РСФСР. В годы второй мировой войны значительная часть застройки поселка Энсо была уничтожена.

В октябре 1948 года было произведено полномасштабное переименование всех населённых пунктов Карельского перешейка - финские названия заменили русскими. Поселок Энсо стал называться Светогорском. В населенные пункты Выборгского района стали заселяться переселенцы, а прежнее финское население, в основном, выехало в основную часть Финляндии.

В 1951 году завод «Энсо» был переименован в Светогорский Целлюлозно-бумажный комбинат.

Фотография аптеки города Энсо, сделанная в послевоенное время, показывает, что первый этаж уличного фасада здания к этому времени оказался прорезан большими витринными окнами. В здании тогда находилось два торговых заведения – аптека и обувной магазин – и к каждому из них вел свой вход с наружными лестницами из нескольких ступенек.

В 1960 году упраздняется Лесогорский район Ленинградской области, вся территория которого вместе с бывшим городом областного подчинения Светогорском (бывшим Энсо) включается в состав Выборгского района. В последующие годы, по мере износа и амортизации довоенной застройки, она активно заменялась современными типовыми домами. Также модернизировались и производственные строения и сооружения ЦБК. Вытеснение довоенной архитектуры типовой застройкой привело к нивелированию своеобразного облика этого финского по своему происхождению города. Однако в нем еще сохранилось несколько прекрасных образцов архитектуры финского функционализма первой половины XX века, одним из которых и является рассматриваемое здание.

В 1988 году исследуемое здание было поставлено на государственную охрану и зарегистрировано в Списке вновь выявленных памятников архитектуры с наименованием «Дом жилой с аптекой» и датировкой 1930-е гг. В приложении-списке к Акту №5-4 Инспекции охраны памятников управления культуры Леноблисполкома от 11 мая 1988 года отмечено удовлетворительное состояние здания, и оно охарактеризовано как «ценный образец застройки центральной

части города в стиле функционализма 1-й половины XX в.». В это время помимо аптеки в здании находились жилые помещения.

В 1991 году был разработан паспорт на здание, в котором адрес его указан как ул. Победы, д. 27, однако визуально очевидно, что это тот же самый объект, который в настоящее время имеет адрес: ул. Победы, 33, и в 1988 году было поставлено на государственную охрану под этим же адресом. В описании дома отмечено, что в нем сделаны новые дверные проемы, заложены окна, сбиты исторические ступени второго входа в торговый зал, заложена часть дверей<sup>1</sup>.

В настоящее время на втором этаже здания бывшей аптеки расположен детский отдел городской библиотеки города Светогорск, со входом со стороны дворового фасада.

---

<sup>1</sup> Архив комитета по культуре Ленинградской области, паспорт объекта.

**Приложение № 2** к Акту по результатам  
Государственной историко-культурной экспертиз  
выявленного объекта культурного наследия  
«Аптека», расположенного по адресу: Ленинградская  
область, Выборгский район, г. Светогорск, ул. Победы,33  
(уточненный адрес: Ленинградская область, Выборгский  
муниципальный район, Светогорское городское  
поселение, г. Светогорск, ул. Победы, д.33)

## **ИСТОРИЧЕСКАЯ ИКОНОГРАФИЯ**



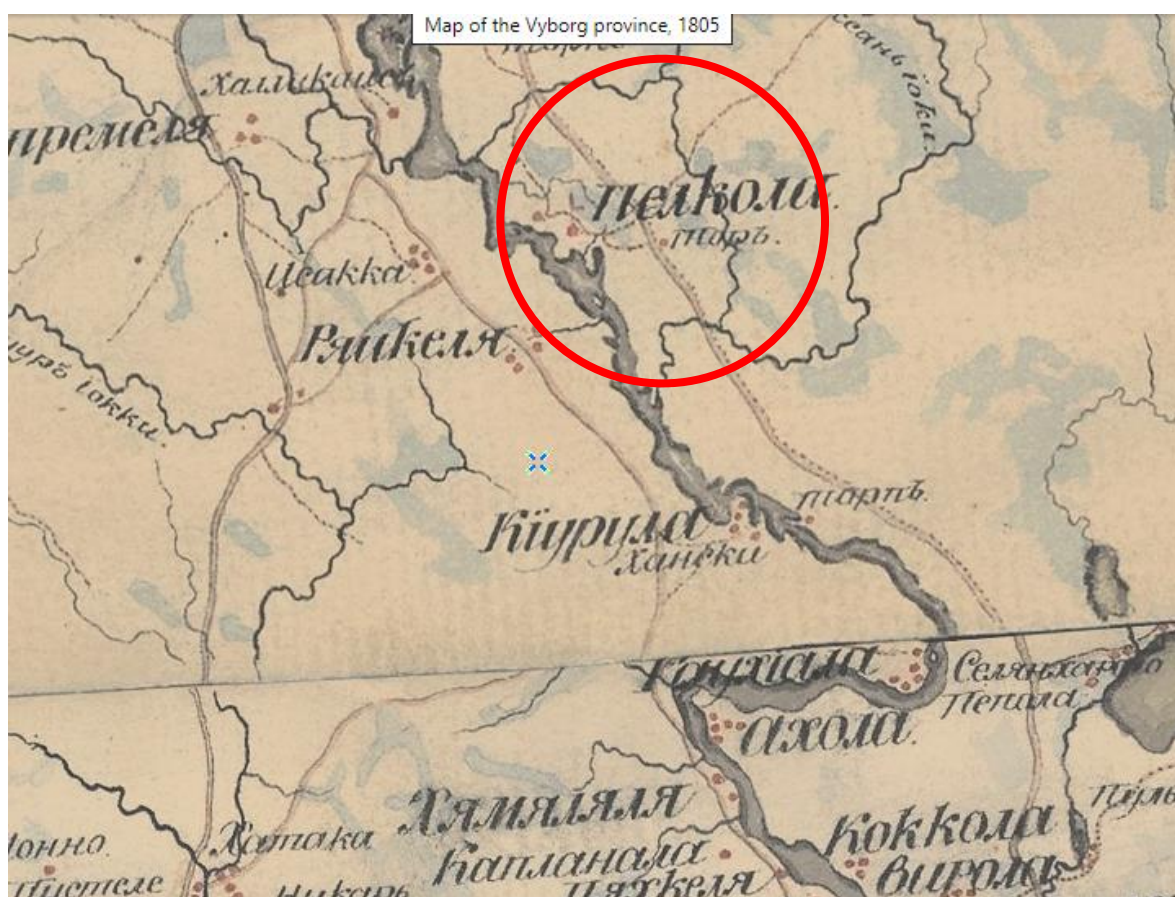
29  
СПИСОК ИЛЛЮСТРАЦИЙ ИЗ АРХИВНЫХ И БИБЛИОГРАФИЧЕСКИХ  
ИСТОЧНИКОВ

1. 1629 г. Север Карельского перешейка. Фрагмент Карты шведских земель.
2. 1805 г. Карта Выборгской губернии. Источник:  
[http://www.etomesto.ru/map-peterburg\\_vyborg\\_1805-guberniya/](http://www.etomesto.ru/map-peterburg_vyborg_1805-guberniya/)
3. 1816 г. Подробная карта Российской Империи и близлежащих заграничных владений. Северная часть. Источник:  
[http://www.etomesto.ru/map-atlas\\_1816\\_nord/](http://www.etomesto.ru/map-atlas_1816_nord/)
4. Специальная карта Западной части России. Ф.Ф. Шуберт 1826-1840 гг. Источник: <http://www.etomesto.ru/map-shubert-10-verst/>
5. 1909 г. Т.н. Атлас Маркса. Карта Европейской России. Источник:  
[http://www.etomesto.ru/map-atlas\\_marksa/](http://www.etomesto.ru/map-atlas_marksa/)
6. 1916 г. Карта запада России и других стран времён Первой Мировой войны. Источник: [http://www.etomesto.ru/map-atlas\\_pervaya-mirovaya/](http://www.etomesto.ru/map-atlas_pervaya-mirovaya/)
7. 1930-е гг. Город Энсо. Финская довоенная карта. Источник:  
<http://beloostrov.ru/forum/viewtopic.php?p=29388#29388>
8. 1937 г. Панорама Энсо с птичьего полета
9. 1937 г. Панорама г. Энсо с птичьего полета. На первом плане – завод молочных продуктов «Валио».
10. 1930-38 гг. Целлюлозно-бумажный комбинат «Enso Gutzeit».
11. 1930-е гг. Здание аптеки Энсо вскоре после постройки
12. 1940 г. Финская карта Карельского перешейка и Южной Карелии. Источник:  
[http://www.etomesto.ru/map-peterburg\\_fin1000m/](http://www.etomesto.ru/map-peterburg_fin1000m/)
13. 1941 г. Карта РККА Ленинградской области. Источник:  
[http://www.etomesto.ru/map-peterburg\\_genshtab-1941/](http://www.etomesto.ru/map-peterburg_genshtab-1941/)
14. 1941 г. Сожженные и разрушенные дома на центральной улице г. Энсо
15. 1942 г. Карта РККА части Ленинградской, Псковской и Новгородской областей. Источник: [http://www.etomesto.ru/map-peterburg\\_rkka-severozapad/](http://www.etomesto.ru/map-peterburg_rkka-severozapad/)
16. 1944 г. Общий вид комбината Энсо-Гутцайт.
17. 1944 г. Общий вид комбината Энсо-Гутцайт. Разрушения

18. 1950-е гг. (?). Демонстрация<sup>30</sup> на центральной улице Светогорска. На дальнем плане - здание бывшей аптеки.
19. 25. 1982 г. Топографическая карта Ленинградской области. Источник: [http://www.etomesto.ru/map-peterburg\\_genshtab-1km/](http://www.etomesto.ru/map-peterburg_genshtab-1km/)
20. 26. 1985 г. Карта СССР. Выборг, Зеленогорск, Сестрорецк, Кронштадт, Хельсинки. Источник: [http://www.etomesto.ru/map-genshtab\\_p-35/](http://www.etomesto.ru/map-genshtab_p-35/)
21. 27-28. 1991 г. Фото здания аптеки из паспорта памятника истории и культуры. Главный фасад. Архив комитета по культуре Ленинградской области
22. 29-30. 1991 г. Фото здания аптеки из паспорта памятника истории и культуры. Дворовый фасад. Архив комитета по культуре Ленинградской области
23. 31. 1991 г. Фото здания аптеки из паспорта памятника истории и культуры. Дворовый фасад. Архив комитета по культуре Ленинградской области
24. 32-33. Планы подвала и 1 этажа здания бывшей аптеки. Схематические чертежи из паспорта памятника архитектуры. Архив комитета по культуре Ленинградской области
25. 34. План 2 этажа здания бывшей аптеки. Схематические чертежи из паспорта памятника архитектуры. Архив комитета по культуре Ленинградской области



1. 1629 г. Север Карельского перешейка. Фрагмент Карты шведских земель.



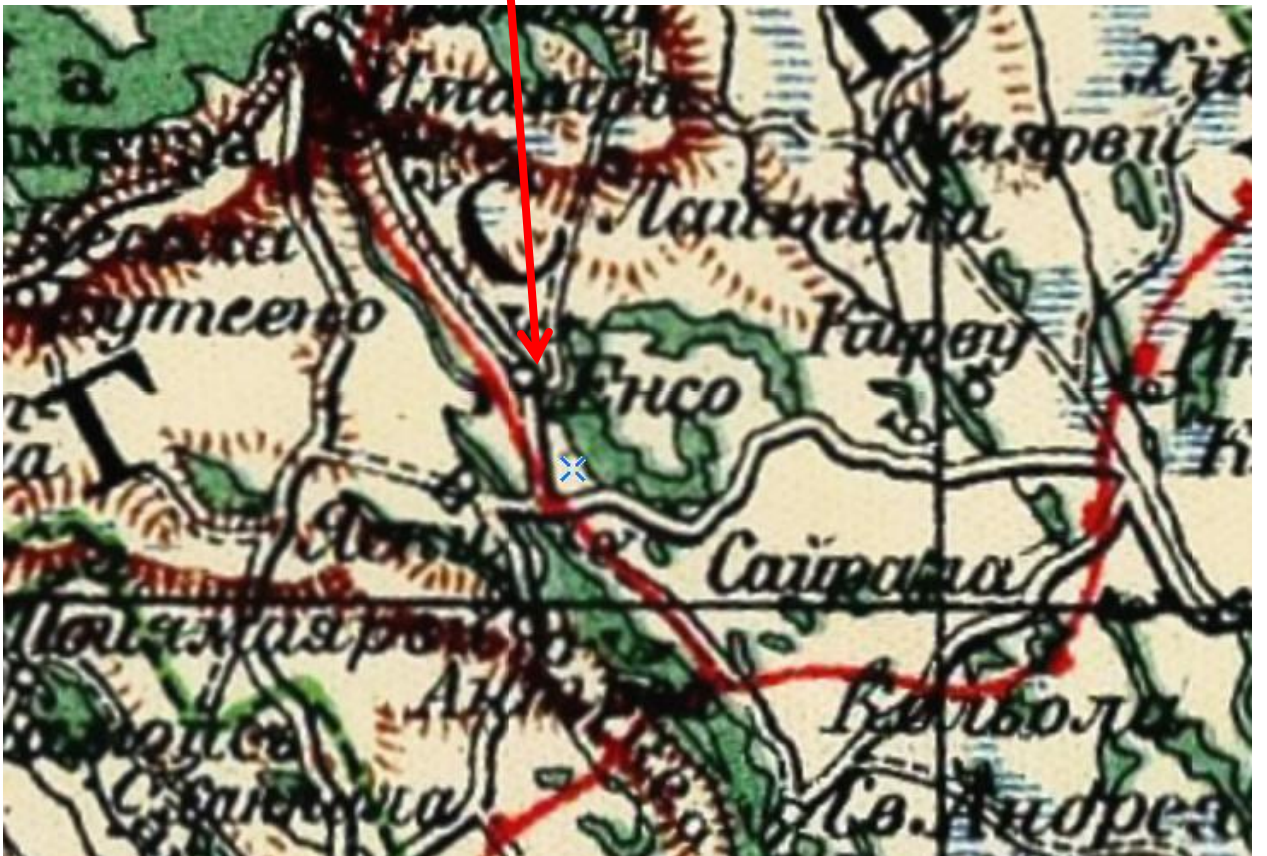
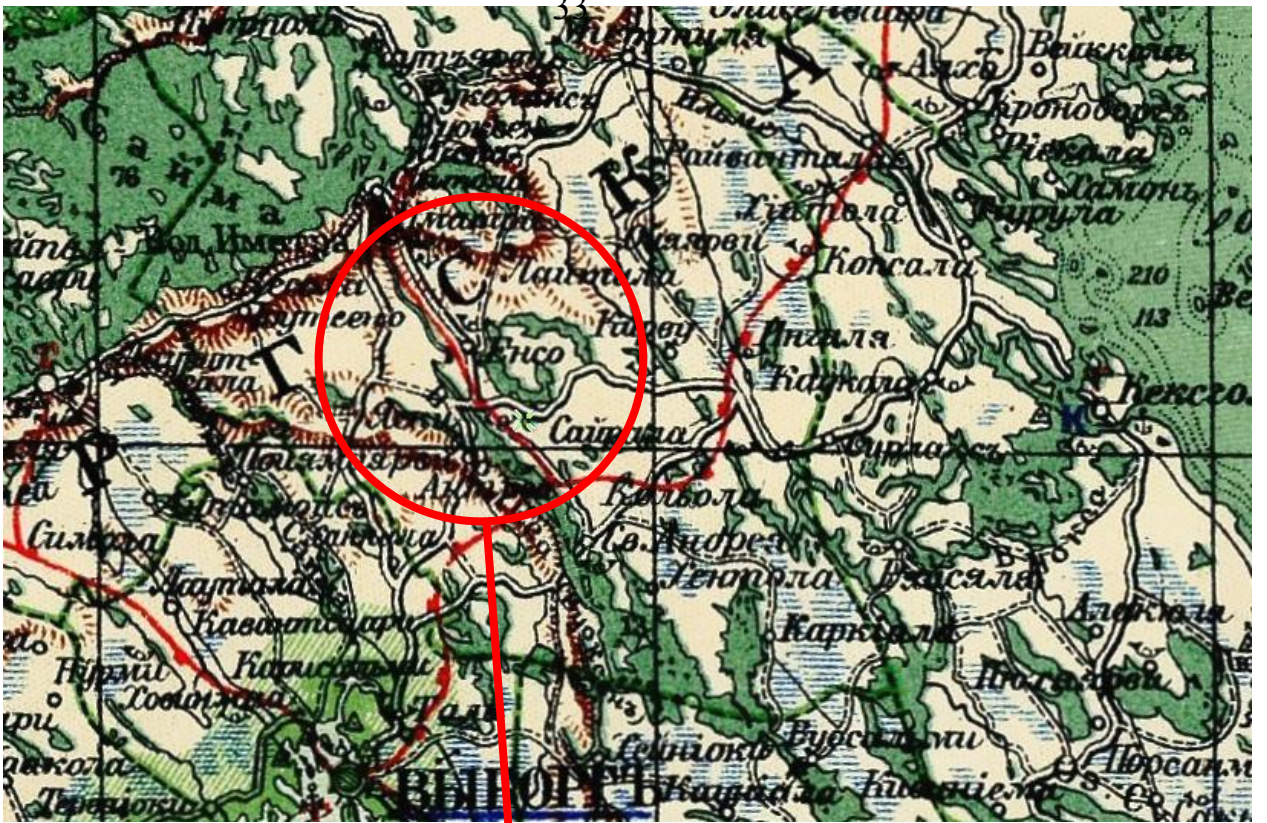
2. 1805 г. Карта Выборгской губернии. Источник: [http://www.etomesto.ru/map-peterburg\\_vyborg\\_1805-guberniya/](http://www.etomesto.ru/map-peterburg_vyborg_1805-guberniya/)



3. 1816 г. Подробная карта Российской Империи и близлежащих заграничных владений. Северная часть. Источник: [http://www.etomesto.ru/map-atlas\\_1816\\_nord/](http://www.etomesto.ru/map-atlas_1816_nord/)



4. Специальная карта Западной части России. Ф.Ф. Шуберт 1826-1840 гг. Источник: <http://www.etomesto.ru/map-shubert-10-verst/>



5. 1909 г. Т.н. Атлас Маркса. Карта Европейской России. Источник: [http://www.etomesto.ru/map-atlas\\_marksa/](http://www.etomesto.ru/map-atlas_marksa/)



6. 1916 г. Карта запада России и других стран времён Первой Мировой войны. Источник: [http://www.etomesto.ru/map-atlas\\_pervaya-mirovaya/](http://www.etomesto.ru/map-atlas_pervaya-mirovaya/)



7. 1930-е гг. Город Энсо. Финская довоенная карта. Источник:  
<http://beloostrov.ru/forum/viewtopic.php?p=29388#29388>



8. 1937 г. Панорама Энсо с птичьего полета



9. 1937 г. Панорама г. Энсо с птичьего полета. На первом плане – завод молочных продуктов «Валио».

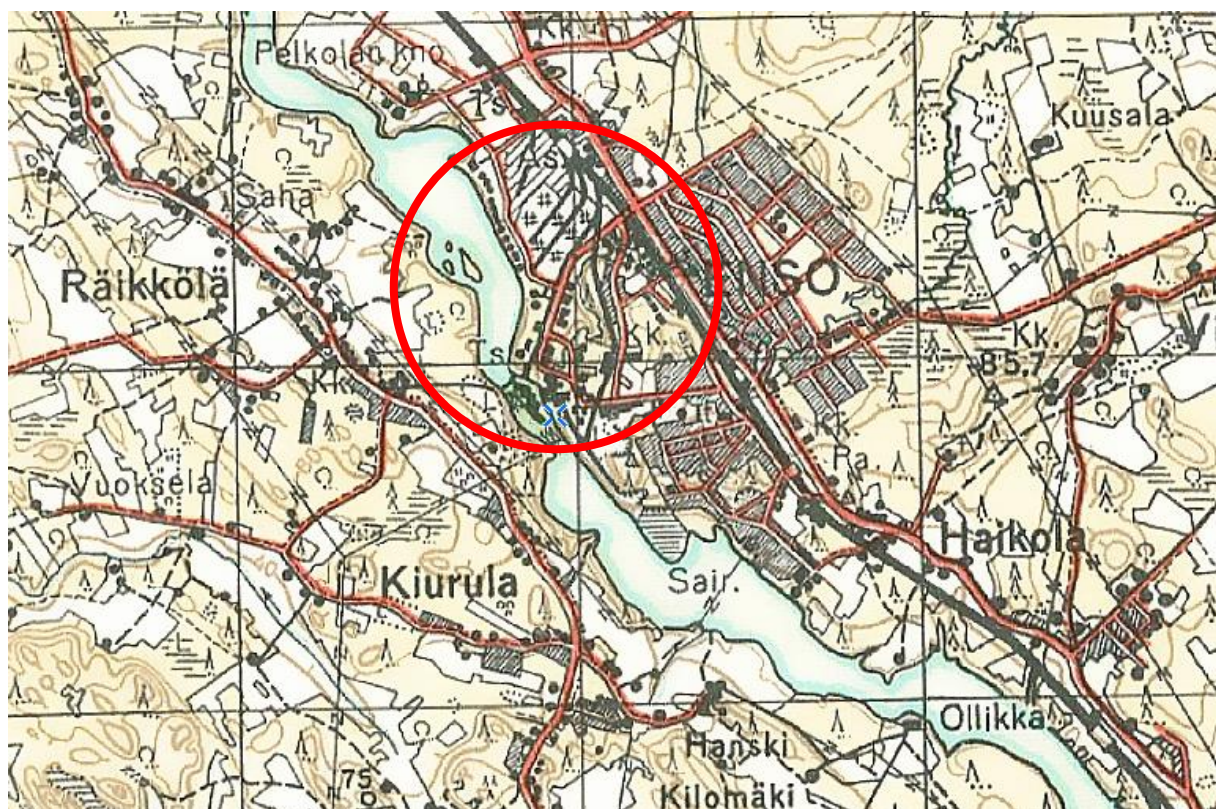


10. 1930-38 гг. Целлюлозно-бумажный комбинат «Enso Gutzeit».





11.1930-е гг. Здание аптеки Энсо вскоре после постройки



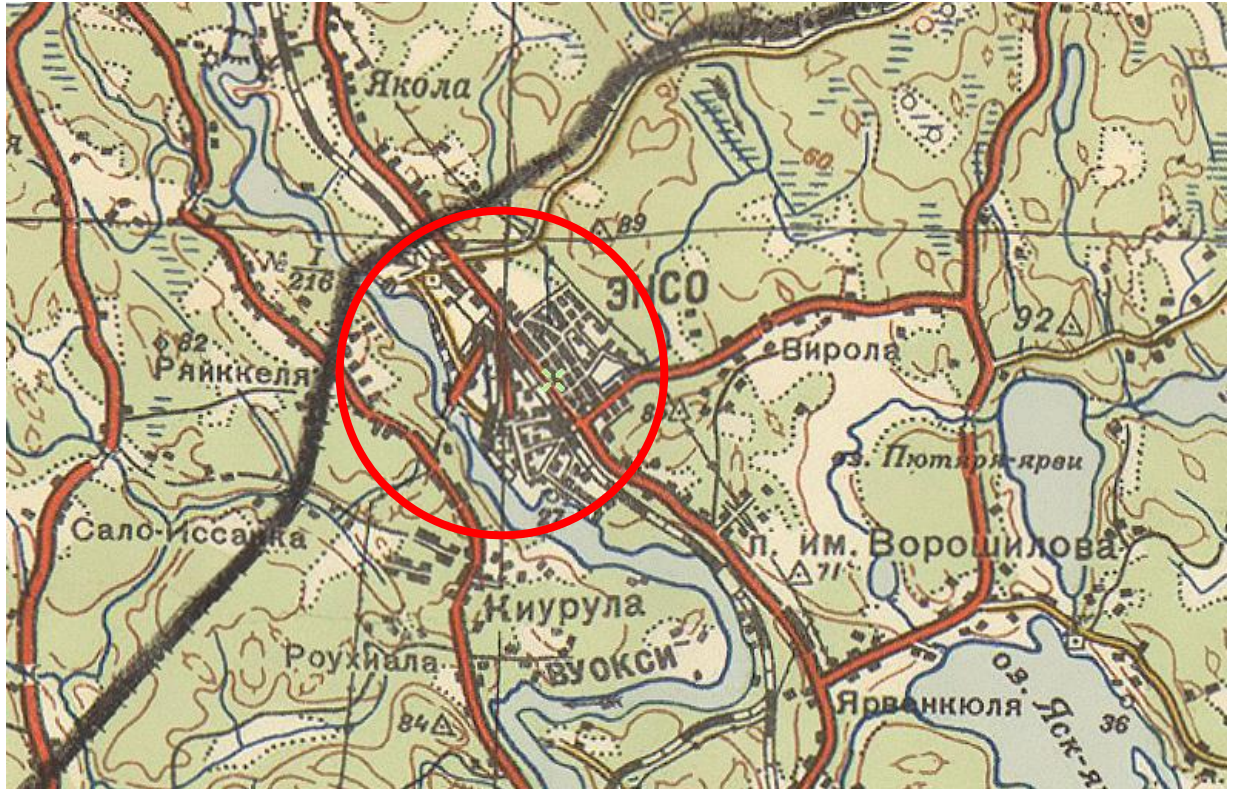
12.1940 г. Финская карта Карельского перешейка и Южной Карелии.  
 Источник: [http://www.etomesto.ru/map-peterburg\\_fin1000m/](http://www.etomesto.ru/map-peterburg_fin1000m/)



13.1941 г. Карта РККА Ленинградской области.  
Источник: [http://www.etomesto.ru/map-peterburg\\_genshtab-1941/](http://www.etomesto.ru/map-peterburg_genshtab-1941/)



14.1941 г. Сожженные и разрушенные дома на центральной улице г. Энсо



15.1942 г. Карта РККА части Ленинградской, Псковской и Новгородской областей. Источник: [http://www.etomesto.ru/map-peterburg\\_rkka-severozapad/](http://www.etomesto.ru/map-peterburg_rkka-severozapad/)



16.1944 г. Общий вид комбината Энсо-Гутцайт.



17.1944 г. Общий вид комбината Энсо-Гутцайт. Разрушения



18.1950-е гг. (?). Демонстрация на центральной улице Светогорска. На дальнем плане - здание бывшей аптеки.





25. 1982 г. Топографическая карта Ленинградской области. Источник: [http://www.etomesto.ru/map-peterburg\\_genshtab-1km/](http://www.etomesto.ru/map-peterburg_genshtab-1km/)



26. 1985 г. Карта СССР. Выборг, Зеленогорск, Сестрорецк, Кронштадт, Хельсинки. Источник: [http://www.etomesto.ru/map-genshtab\\_p-35/](http://www.etomesto.ru/map-genshtab_p-35/)



27-28. 1991 г. Фото здания аптеки из паспорта памятника истории и культуры. Главный фасад. Архив комитета по культуре Ленинградской области





29-30. 1991 г. Фото здания аптеки из паспорта памятника истории и культуры. Дворовый фасад. Архив комитета по культуре Ленинградской области

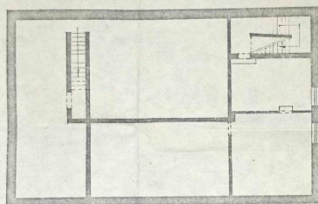






31. 1991 г. Фото здания аптеки из паспорта памятника истории и культуры.  
Дворовый фасад. Архив комитета по культуре  
Ленинградской области

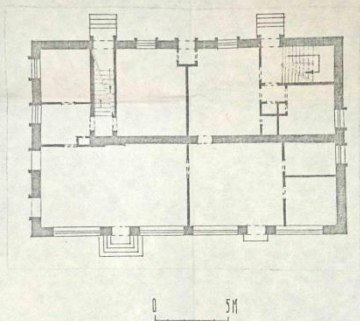
ЛЕНИНГРАДСКАЯ ОБЛ.  
Г. СВЕТОГОРСКИ  
УЛ. ПОБЕДЫ, Д. 27  
АПТЕКА  
ПОДВАЛ



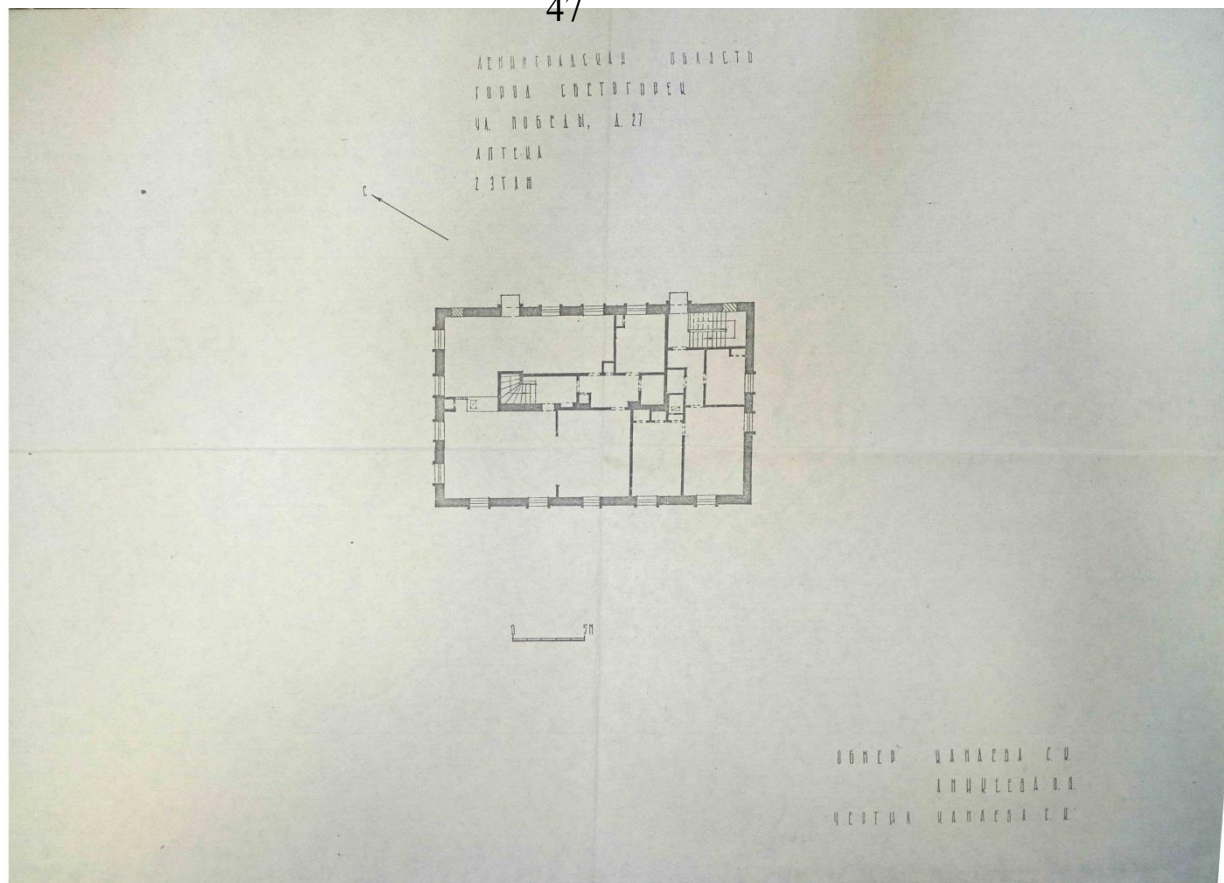
ОБМЕР АНДРЕЕВА А.А.  
ЧЕРТЕЖИ ЧИКАЛОВА С.С.

32-33. Планы подвала и 1 этажа здания бывшей аптеки. Схематические чертежи из паспорта памятника архитектуры. Архив комитета по культуре Ленинградской области

ЛЕНИНГРАДСКАЯ ОБЛ.  
Г. СВЕТОГОРСКИ  
УЛ. ПОБЕДЫ, Д. 27  
АПТЕКА  
1 ЭТАЖ



ОБМЕР АНДРЕЕВА А.А.  
ЧЕРТЕЖИ ЧИКАЛОВА С.С.



34. План 2 этажа здания бывшей аптеки. Схематические чертежи из паспорта памятника архитектуры. Архив комитета по культуре Ленинградской области

**Приложение № 3** к Акту по результатам  
Государственной историко-культурной экспертиз  
выявленного объекта культурного наследия  
«Аптека», расположенного по адресу: Ленинградская область,  
Выборгский район, г. Светогорск, ул. Победы,33  
(уточненный адрес: Ленинградская область, Выборгский  
муниципальный район, Светогорское городское поселение, г.  
Светогорск, ул. Победы, д.33)

### СПИСОК ОБЪЕКТОВ

1. Общий вид здания с юга, с ул. Победы.
2. Западный фасад.
3. Общий вид здания с северо-запада, с ул. Победы.
4. Общий вид здания с севера.
5. Северный фасад.
6. Восточный фасад. Вид с северо-востока.
7. Восточный фасад.
8. Южный фасад.
9. Фрагмент западного фасада. Крыльцо входа.
10. Фрагмент западного фасада. Крыльцо входа.
11. Фрагмент северного фасада. Оформление окон.
12. Фрагмент восточного фасада. Круглое окно.
13. Балкон над южным входом восточного фасада.
14. Фрагмент южного фасада.
15. Фрагмент вальмовой крыши здания. Вид с юга.
16. Интерьер помещения первого этажа.
17. Лестница на второй этаж в северной части здания.
18. Площадка второго этажа лестницы в северной части здания.
19. Площадка второго этажа лестницы в северной части здания.
20. Интерьер помещения второго этажа.

## ОБЪЕКТ КУЛЬТУРНОГО НАСЛЕДИЯ РЕГИОНАЛЬНОГО ЗНАЧЕНИЯ

«Аптека», 1930-е гг.,


расположенный по адресу: Ленинградская область, Выборгский район,

г. Светогорск, Победы, 33

(уточнённый адрес: Ленинградская область, Выборгский муниципальный район,

г.п. Светогорское, г. Светогорск, ул. Победы, д. 33)

## СХЕМА ФОТОФИКСАЦИИ

УСЛОВНЫЕ ОБОЗНАЧЕНИЯ - Точка фотофиксации

## ОБЪЕКТ КУЛЬТУРНОГО НАСЛЕДИЯ РЕГИОНАЛЬНОГО ЗНАЧЕНИЯ

«Аптека», 1930-е гг.,

расположенный по адресу: Ленинградская область, Выборгский район,

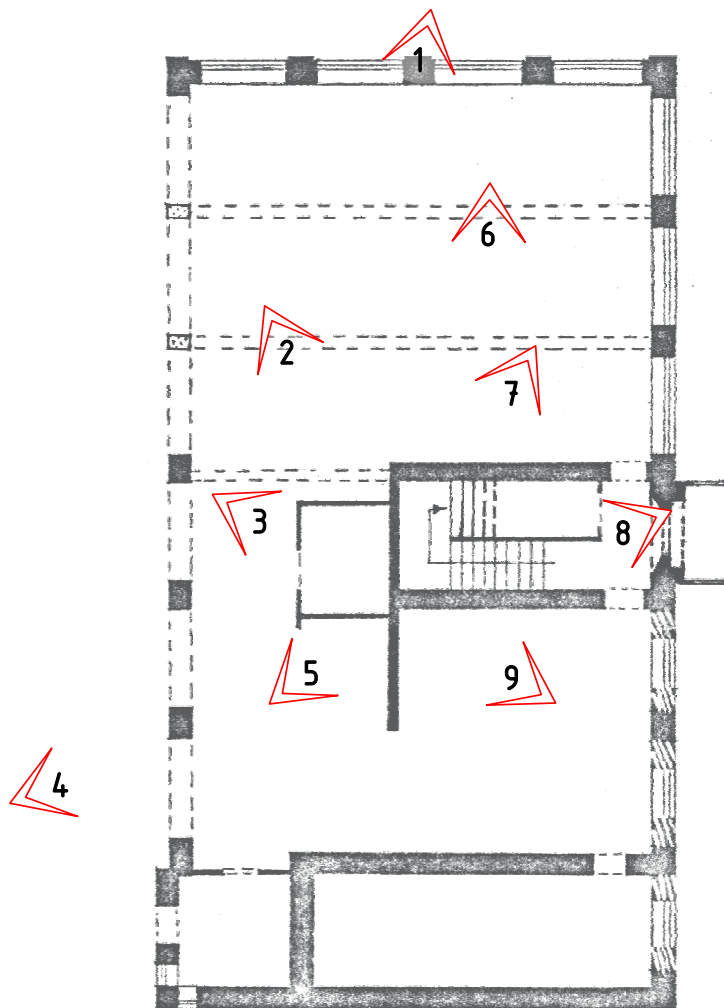

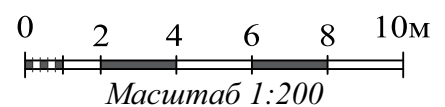
г. Светогорск, Победы, 33

(уточнённый адрес: Ленинградская область, Выборгский муниципальный район,

г.п. Светогорское, г. Светогорск, ул. Победы, д. 33)

## СХЕМА ФОТОФИКСАЦИИ

План 1-го этажа

УСЛОВНЫЕ ОБОЗНАЧЕНИЯ - Точка фотофиксации

## ОБЪЕКТ КУЛЬТУРНОГО НАСЛЕДИЯ РЕГИОНАЛЬНОГО ЗНАЧЕНИЯ

«Аптека», 1930-е гг.,

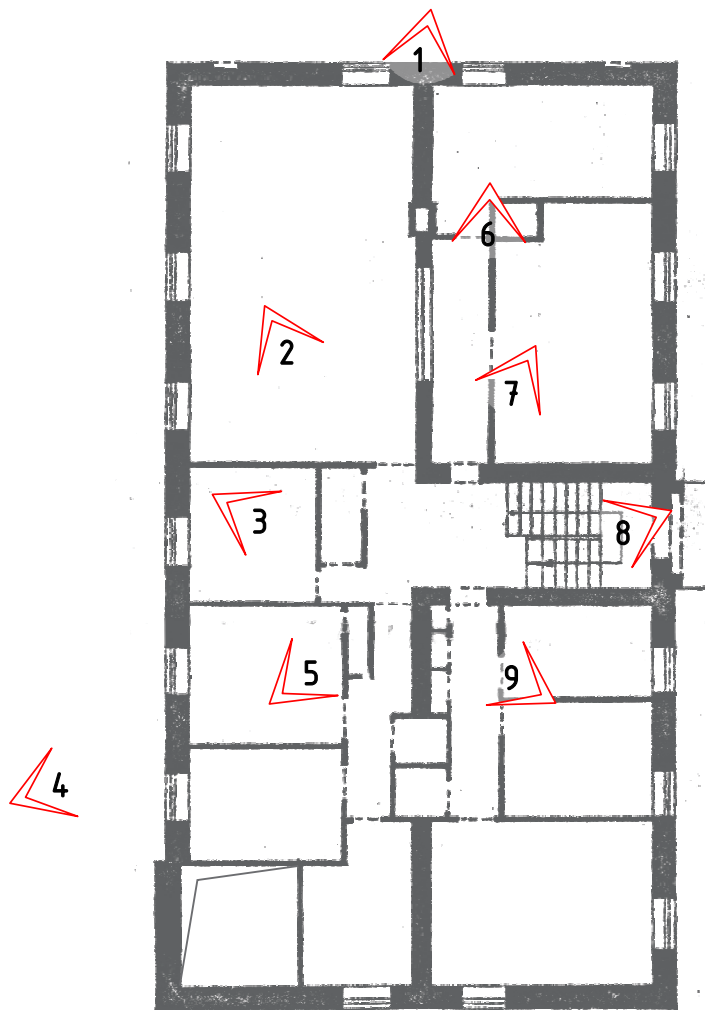

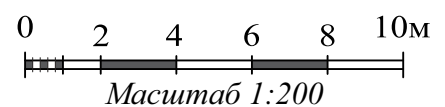
расположенный по адресу: Ленинградская область, Выборгский район,

г. Светогорск, Победы, 33

(уточнённый адрес: Ленинградская область, Выборгский муниципальный район,  
г.п. Светогорское, г. Светогорск, ул. Победы, д. 33)

## СХЕМА ФОТОФИКСАЦИИ

План 2-го этажа

УСЛОВНЫЕ ОБОЗНАЧЕНИЯ - Точка фотофиксации

Ленинградская область, Выборгский муниципальный район,  
Светогорское городское поселение, г. Светогорск, ул. Победы, д.33  
объект культурного наследия регионального значения  
**«Аптека, 1930-е гг.».**  
Фотосъемка декабрь 2019 г.



1. Общий вид здания с юга, с ул. Победы.



2. Западный фасад.





3. Общий вид здания с северо-запада, с ул. Победы.



4. Общий вид здания с севера.



5. Северный фасад.



6. Восточный фасад. Вид с северо-востока.



7. Восточный фасад.



8. Южный фасад.



9. Фрагмент западного фасада. Крыльцо входа.



10. Фрагмент западного фасада. Крыльцо входа.



11. Фрагмент северного фасада. Оформление окон.



12. Фрагмент восточного фасада. Круглое окно.



13. Балкон над южным входом восточного фасада.



14. Фрагмент южного фасада.



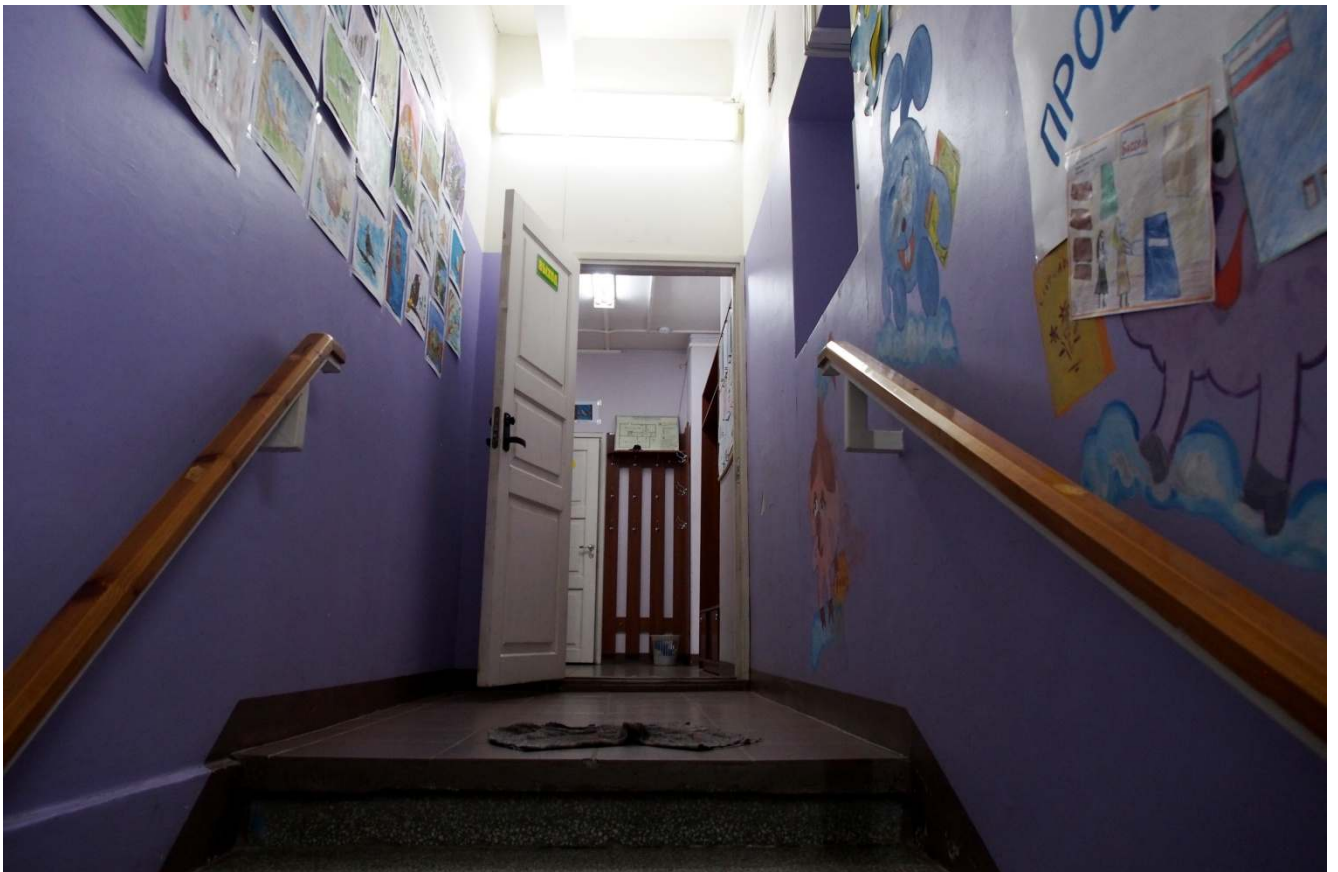
15. Фрагмент вальмовой крыши здания. Вид с юга.



16. Интерьер помещения первого этажа.



17. Лестница на второй этаж в северной части здания.



18. Площадка второго этажа лестницы в северной части здания.









19. Площадка второго этажа лестницы в северной части здания.

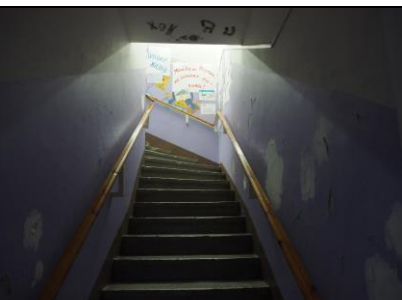


20. Интерьер помещения второго этажа.

**Приложение № 4** к Акту по результатам  
Государственной историко-культурной экспертиз  
выявленного объекта культурного наследия  
«Аптека», расположенного по адресу: Ленинградская  
область, Выборгский район, г. Светогорск, ул.  
Победы, 33  
(уточненный адрес: Ленинградская область,  
Выборгский муниципальный район, Светогорское  
городское поселение, г. Светогорск, ул. Победы, д.33)

**Проект предмета охраны  
объекта культурного наследия регионального значения  
«Аптека, 1930-е гг»**

№ п.п.	Видовая принадлежность предмета охраны	Предмет охраны	Фотографии
1.	<p><b>Аптека, 1930-е гг.</b></p> <p>Объемно-пространственное решение</p>	<p>Местоположение здания, его градостроительная роль в формировании пространственно-планировочной структуры застройки улицы Победы и прилегающей территории</p> <p>Габариты и конфигурация здания 1930-х гг., - двухэтажный, прямоугольный в плане объем, ориентированный главным фасадом на ул. Победы</p> <p>Открытые, с ограждением из вертикальных металлических прутьев, балконы со стороны дворового фасада</p> <p>Высотные отметки по завершению фасадов 1930-х гг.</p> <p>Четырехскатная вальмовая крыша 1930-х гг., ее конструкция, материал и технология изготовления, система устройства водостоков, высотные отметки по коньку, печные трубы, чердачные окна, их местоположение и</p>	   

	<p>Архитектурно-художественное решение фасадов</p>	<p>оформление</p> <p>Композиционное решение и архитектурное оформление фасадов 1930-х гг. – размер, форма, местоположение и оформление оконных и дверных проемов, включая вертикальное остекление лестничных клеток на дворовом фасаде, круглые окна-иллюминаторы на дворовом фасаде, балконы на дворовом фасаде, членение плоскости фасадных стен плоскими филенками на два этажа, объединяющими между собой расположенные друг над другом окна 1 и 2 этажей, орнаментальная кирпичная кладка «в елку» в заполнении этих филенок, кирпичные подоконные доски</p>	     
	<p>Объемно-планировочное решение</p>	<p>Материал и характер отделки фасадных поверхностей 1930-х гг. (лицевая кирпичная кладка с расшивкой швов, цоколь серого гранита)</p> <p>Колористическое решение фасадов 1930-х гг. (уточняется по данным натурных исследований)</p>	
	<p>Конструктивная система здания</p>	<p>Двупольная филенчатая входная дверь 1930-х по центру дворового фасада, ее материал (дерево), форма, оформление, световая фрамуга в обрамлении из точеных деталей</p> <p>Объемно-планировочное решение в габаритах капитальных стен и перекрытий 1930-х гг.</p> <p>Лестницы 1930-х гг., их местоположение, материал, конструкции</p> <p>Капитальные стены и перекрытия 1930-х гг., их конструкция и материал (стены – кирпич, перекрытия - железобетон)</p>	

## ОБЪЕКТ КУЛЬТУРНОГО НАСЛЕДИЯ РЕГИОНАЛЬНОГО ЗНАЧЕНИЯ

«Аптека», 1930-е гг.,

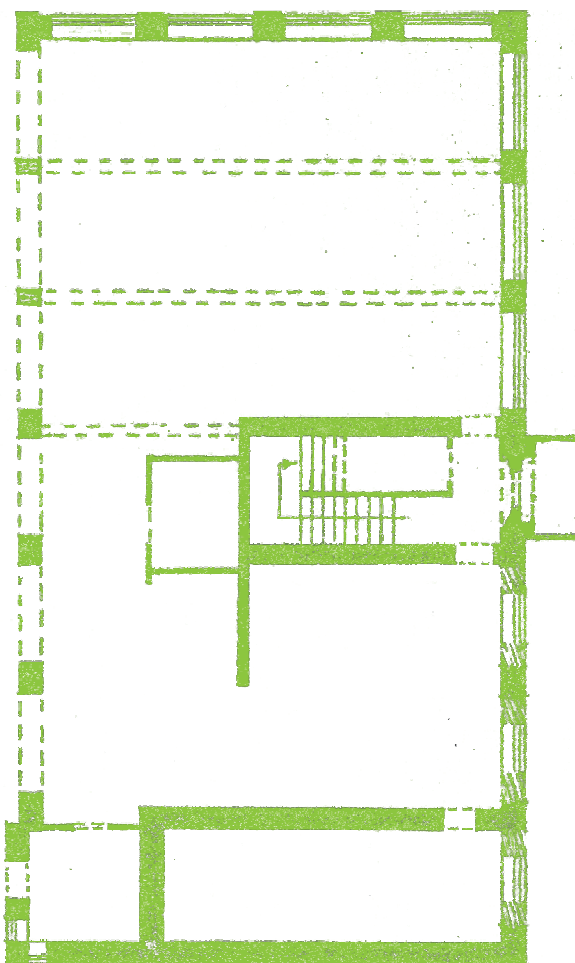
расположенный по адресу: Ленинградская область, Выборгский район,

г. Светогорск, Победы, 33

(уточнённый адрес: Ленинградская область, Выборгский муниципальный район,  
г.п. Светогорское, г. Светогорск, ул. Победы, д. 33)

## СХЕМА СТРОИТЕЛЬНОЙ ПЕРИОДИЗАЦИИ

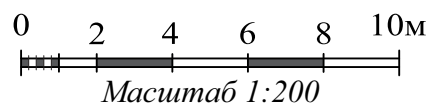
План 1-го этажа

УСЛОВНЫЕ ОБОЗНАЧЕНИЯ

Стены 1930-х гг.



Поздние стены и перегородки



## ОБЪЕКТ КУЛЬТУРНОГО НАСЛЕДИЯ РЕГИОНАЛЬНОГО ЗНАЧЕНИЯ

«Аптека», 1930-е гг.,

расположенный по адресу: Ленинградская область, Выборгский район,



г. Светогорск, Победы, 33

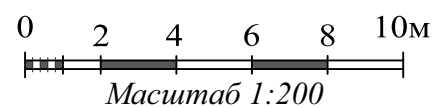
(уточнённый адрес: Ленинградская область, Выборгский муниципальный район,  
г.п. Светогорское, г. Светогорск, ул. Победы, д. 33)

## СХЕМА СТРОИТЕЛЬНОЙ ПЕРИОДИЗАЦИИ

План 2-го этажа

УСЛОВНЫЕ ОБОЗНАЧЕНИЯ

-  Стены 1930-х гг.
-  Поздние стены и перегородки



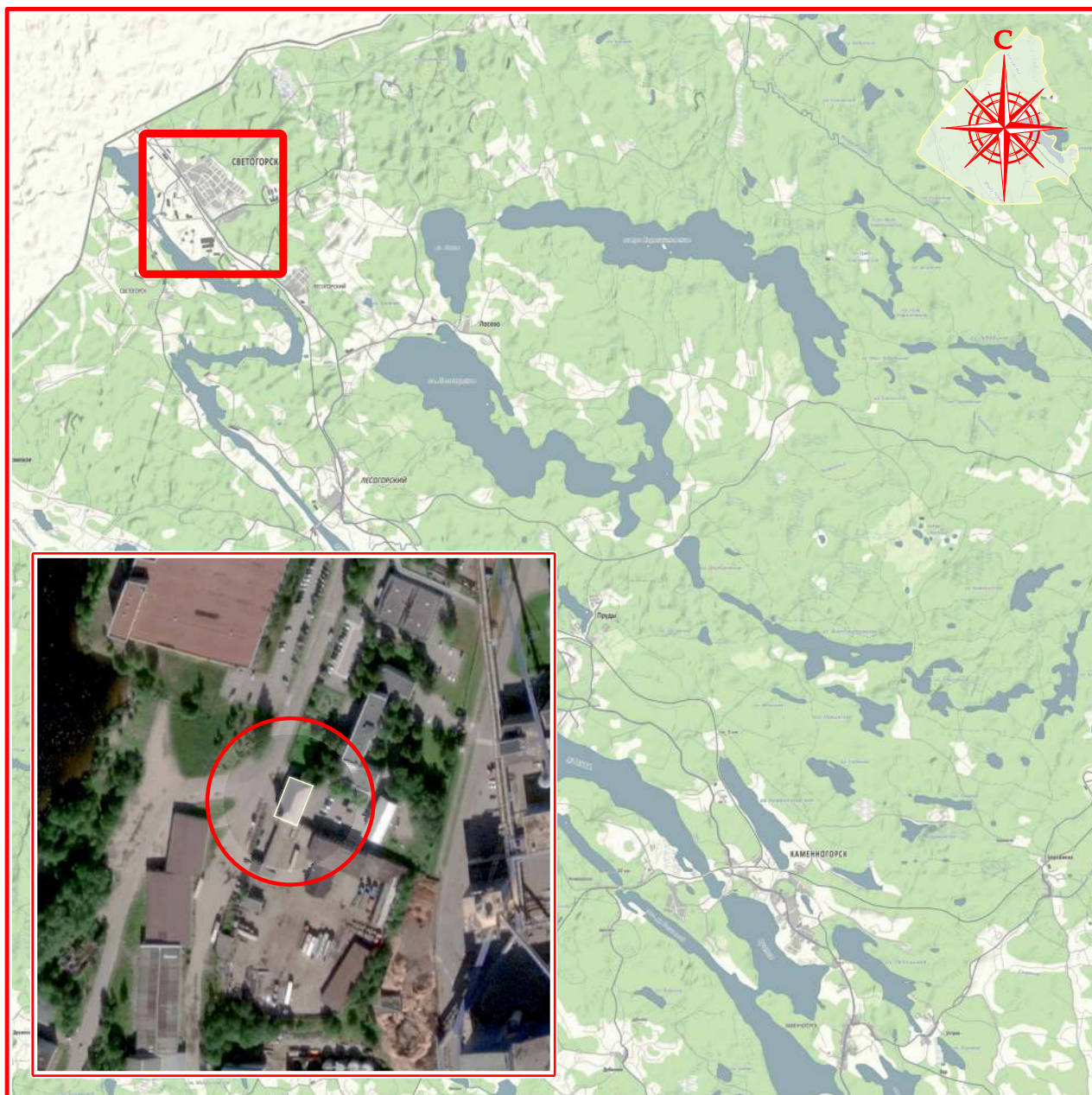
**Приложение № 5** к Акту по результатам  
Государственной историко-культурной экспертиз  
выявленного объекта культурного наследия  
«Аптека», расположенного по адресу: Ленинградская  
область, Выборгский район, г. Светогорск, ул. Победы,33  
(уточненный адрес: Ленинградская область, Выборгский  
муниципальный район, Светогорское городское  
поселение, г. Светогорск, ул. Победы, д.33)

**ПРОЕКТ ГРАНИЦ ТЕРРИТОРИИ ОБЪЕКТА КУЛЬТУРНОГО  
НАСЛЕДИЯ СО СХЕМОЙ ЗОНИРОВАНИЯ И РЕЖИМОМ ЗОН**


СХЕМА МЕСТОПОЛОЖЕНИЯ  
ОБЪЕКТА КУЛЬТУРНОГО НАСЛЕДИЯ РЕГИОНАЛЬНОГО ЗНАЧЕНИЯ

«Аптека», 1930-е гг.,

расположенного по адресу: Ленинградская область, Выборгский район,  
г. Светогорск, Победы, 33 (уточнённый адрес: Ленинградская область,  
Выборгский муниципальный район,  
г.п. Светогорское, г. Светогорск, ул. Победы, д. 33)



УСЛОВНЫЕ ОБОЗНАЧЕНИЯ

 - район исследований

 - местоположение объекта

## ОБЪЕКТ КУЛЬТУРНОГО НАСЛЕДИЯ РЕГИОНАЛЬНОГО ЗНАЧЕНИЯ

«Аптека», 1930-е гг.,

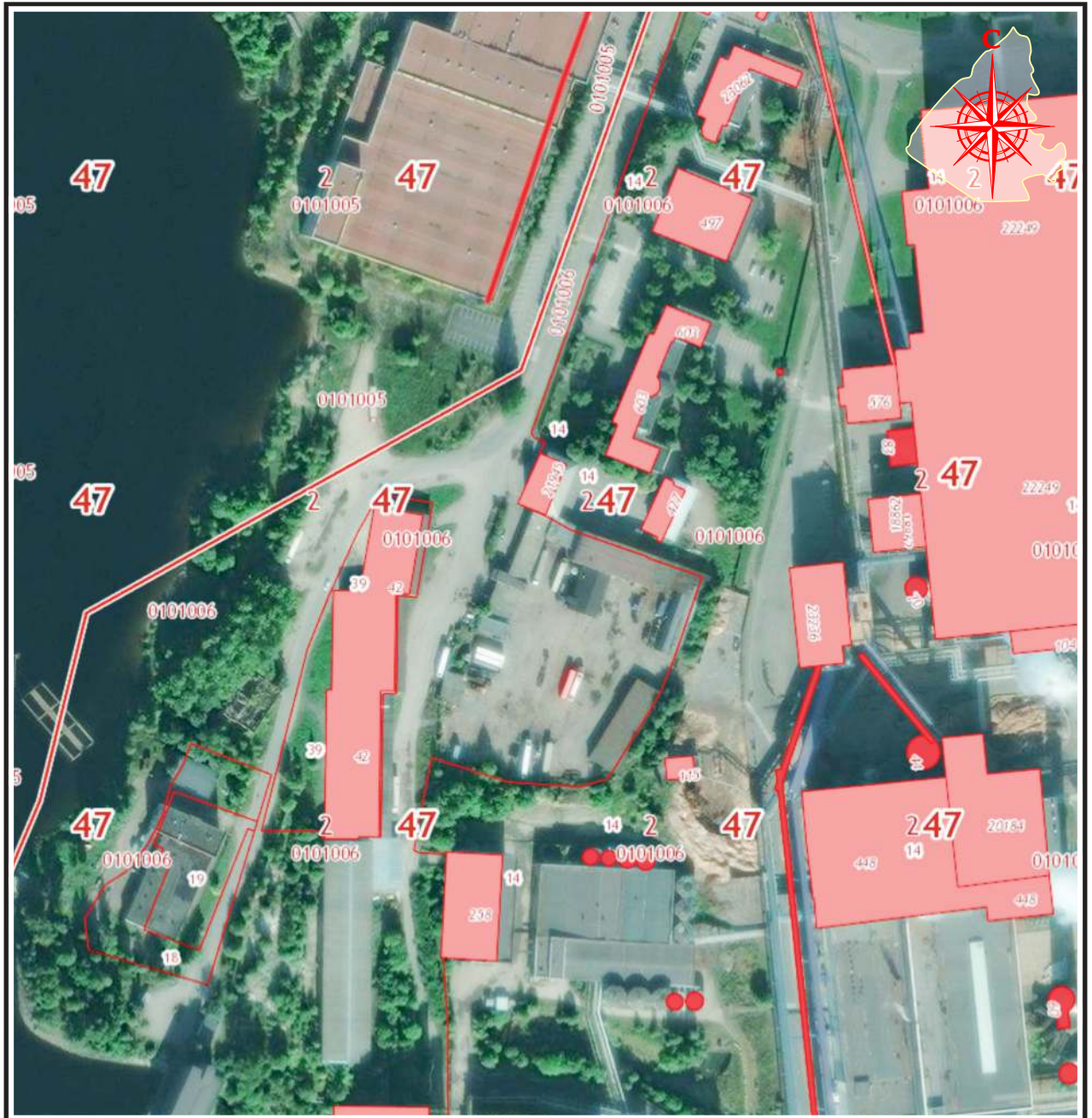
расположенный по адресу: Ленинградская область, Выборгский район,

г. Светогорск, Победы, 33

(уточнённый адрес: Ленинградская область, Выборгский муниципальный район,

г.п. Светогорское, г. Светогорск, ул. Победы, д. 33)

## СХЕМА СЛОЖИВШЕГОСЯ ЗЕМЛЕПОЛЬЗОВАНИЯ





## ОБЪЕКТ КУЛЬТУРНОГО НАСЛЕДИЯ РЕГИОНАЛЬНОГО ЗНАЧЕНИЯ

«Аптека», 1930-е гг.,

расположенный по адресу: Ленинградская область, Выборгский район,


г. Светогорск, Победы, 33

(уточнённый адрес: Ленинградская область, Выборгский муниципальный район,

г.п. Светогорское, г. Светогорск, ул. Победы, д. 33)

## СХЕМА ГРАНИЦ ТЕРРИТОРИИ

УСЛОВНЫЕ ОБОЗНАЧЕНИЯ

 Границы территории объекта культурного наследия и поворотные (характерные) точки

ОПИСАНИЕ ГРАНИЦ ТЕРРИТОРИИ  
ОБЪЕКТА КУЛЬТУРНОГО НАСЛЕДИЯ РЕГИОНАЛЬНОГО ЗНАЧЕНИЯ

**«Аптека», 1930-е гг.,**

расположенного по адресу: Ленинградская область, Выборгский район,  
г. Светогорск, Победы, 33 (уточнённый адрес: Ленинградская область,  
Выборгский муниципальный район, г.п. Светогорское,  
г. Светогорск, ул. Победы, д. 33)

Границы территории памятника проходят:

От т.1 до т.2 – в северо-восточном направлении вдоль дороги.

От т.2 до т.3 – в восточном направлении.

От т.3 до т.4 – в юго-восточном направлении.

От т.4 до т.1 – в северо-восточном направлении.