

4410037002

3.4. I.22.I

МИНИСТЕРСТВО КУЛЬТУРЫ СССР

индекс

ПАМЯТНИКИ ИСТОРИИ И КУЛЬТУРЫ СССР

(недвижимые)

СОЮЗНАЯ РЕСПУБЛИКА РСФСР

Министерство культуры. Главное управление по охране памятников истории и культуры
(наименование республиканского органа охраны памятников)

П А С П О Р Т

I. НАИМЕНОВАНИЕ ПАМЯТНИКА Ограда церкви Спаса Преображения что на Ясоках

II. ТИПОЛОГИЧЕСКАЯ ПРИНАДЛЕЖНОСТЬ

при церкви Петра и Павла на Новом Бауманном

памятник археологии	памятник истории	памятник архитектуры	памятник монумент-иск-ва
		4	

III. ДАТИРОВКА ПАМЯТНИКА (или дата исторического события, с которым связано возникновение памятника—для памятников истории)

Середина XVIII века

IV. АДРЕС (местонахождение) ПАМЯТНИКА

г. Москва, ул. Ново-Бауманная, II

(АССР, край, область, район, автономная обл., национальный округ, населенный пункт, пути подъезда)

V. ХАРАКТЕР СОВРЕМЕННОГО ИСПОЛЬЗОВАНИЯ

по первонач. назначению	культурно-просветит.	туристско-экскурсион.	лечебно-оздоровительн.	жилые помещения	хозяйствен-ное	не исполь-зуется
	музей, библ. клуб		болы. санат. д/отд.		учреждение торгов. промыш. склад	

ПРИЛОЖЕНИЯ:

Фото общего вида— 2

Фото фрагментов— 3

Генплан—

Обмеры: план— 1

фасад—

разрез—

Схематический план

охранной зоны—

Вкладыш - 1 стр.

VI. ИСТОРИЧЕСКИЕ СВЕДЕНИЯ

- а) { для памятников археологии
для памятников истории
для памятников архитектуры
и монументального иск-ва

- история возникновения, кем и когда проводились разведки и раскопки, место хранения коллекций
— история возникновения; краткая характеристика событий и лиц в связи с которыми объект приобрел значение памятника
— автор, строитель, заказчик, история создания

Ограда церкви Спаса Преображения что на Песках (Б.Спасский пер.) по стилистическим признакам датируется серединой XVIII века. Не исключено, правда, что она одновременна времени обновления храма (1774 год).

- б) перестройки и утраты, изменившие первоначальный облик памятника

К церкви Петра и Павла на Новой Басманной была перенесена лишь часть ограды с Б.Спасской улицы. От ворот сохранилась только одна боковая калитка. Утрачены вазоны, завершавшие столбы ограды. Не восстановлены филенки на парапете.

- в) реставрационные работы (общая характеристика, время, автор, место хранения документации)

Ограда была перенесена в 1966 году и реставрирована по проекту архитектора В.Н.Горбачева. Столбы ограды и калитка были выстроены по образцу первоначальных; а угловой столб был опроектирован заново. Белокаменные детали частично были заменены цементными.

Проектная документация хранится в Гос.инспекции по охране памятников архитектуры и градостроительства г.Москвы (охр. № 150).

VII. ОПИСАНИЕ ПАМЯТНИКА

для памятников археологии	—характер культурного слоя, важнейшие находки
а) { для памятников истории для памятников архитектуры	—характеристика памятника, наличие, текст и время установления мемориальной доски.
	—основные особенности планировочной, композиционно-пространственной структуры и конструкций; характер декора фасадов и интерьеров; наличие живописи, скульптуры, прикладного искусства; строительный материал, основные габариты.
для памятников монумент. ис-ва	—основные особенности композиционного и колористического решения; тексты, материал, техника, размер.

Ограда отмечает восточную границу церковного участка и проходит вдоль красных линий улицы Новобасманной и Басманного переулка. По улице расположено всего два звена ограды, примыкающей к южной галерее храма, а основное прясло ограды в десять звеньев протянулось вдоль переулка и заканчивается боковой калиткой ворот.

Ограда в стиле барокко представляет собой кирпичные оштукатуренные квадратные в сечении столбы, поставленные на кирпичном парапете. Парапет завершен профилированным белокаменным карнизом. Столбы с наружной и внутренней сторон обработаны пилястрами с аттическими базами из белого камня. Капители пилястр решены в виде трапециевидных блоков — довольно широко распространенный прием в московской архитектуре середины ХУШ века. Над капителями проходит многопрофилированный раскрепованный антаблемент с белокаменной венчающей частью карниза. Увенчаны столбы изящными белокаменными навершиями с вогнутыми гранями, которые, по-

общая оценка общественной, научно-исторической и художественной значимости памятника.

(см. вкладыш № I)

Характерная для московского зодчества середины ХУШ века церковная ограда с кованой решеткой — прекрасный образец архитектуры малых форм в стиле барокко. В настоящее время подобные памятники чрезвычайно редки. В Москве среди сохранившихся аналогий ограды можно назвать ограды церквей Николая Заяицкого, Алексея Митрополита, Ивана Воина и Климента.

VIII. ОСНОВНАЯ БИБЛИОГРАФИЯ, АРХИВНЫЕ ИСТОЧНИКИ, ИКОНОГРАФИЧЕСКИЙ МАТЕРИАЛ. (см. вкладыш № I)

1. Н.А.Найденов, Москва. Соборы, монастыри и церкви. Альбом, ч. IV, № 44, М., 1882.
2. М.Александровский. Указатель московских церквей, М., 1915, стр. 12.
3. Гос. инспекция по охране памятников архитектуры и градостроительства г.Москвы (охр. № 150). Альбом светокопий архитектурного обмера и проекта реставрации по ограде у Б.Спасской ул.

IX. ТЕХНИЧЕСКОЕ СОСТОЯНИЕ

		хорошее	среднее	плохое	аварийное	
характеристика общего состояния:		+				
для памятников архео- логии	культурного слоя					
	важнейших находок					
	для памятников архитек- туры и истории	конструкций				
		стен				
		покрытий				
		потолков				
		пола				
		декора фасадов				
		интерьеров				
	в интерьере:	живописи				
скульптуры						
прикл. иск-ва						
для памятников монументального искусства	цоколя					
	постаumenta					
	скульптуры					
	грунта					
	красочного слоя					

X. СИСТЕМА ОХРАНЫ

а) категория охраны

союзная	республ.	местная	не состоит
	+		

б) дата и № документа о принятии под охрану Приложение № I к постановлению Совета Министров РСФСР от 30 августа 1960 г. № 1327.

в) границы охранной зоны и зоны регулирования застройки (краткое описание со ссылкой на утверждающий документ)

Проект охранной зоны памятника разработан в 1977 году НИ и ПГИП г.Москвы. Проект не утвержден.

г) балансовая принадлежность и конкретное использование ВНИИ "Геофизика" Министерства геологии СССР

д) дата и № охранного документа

Дата составления паспорта

Составитель арх. Г.К.Смирнов
(ф., и., о., должность или профессия)



(Handwritten signature)
(подпись)

(подпись)

ВКЛАДЫШ № I

к паспорту "Ограда церкви Спаса Преображения что на Песках при церкви Петра и Павла на Новой Басманиой".

г. Москва, ул. Ново-Басманная, II

к разделу УП а) (продолжение)

видимому, служили постаментами для вазонов. Между столбами установлена великолепная решетка кованого железа развитой барочной формы. Каркас решетки составляют вертикальные прутья, перетянутые двумя горизонтальными прутьями, проходящими по самому верху и на уровне $3/4$ высоты решетки. Нижний прут оформлен фризом, образованным рядом зеркально сдвоенных волн. Основной рисунок решетки составляют наложенные с наружной стороны на каркас растительные мотивы (ветки с листьями). Решетка отличается легкой асимметрией общей композиции, изяществом рисунка и плавностью очертаний. При схожести рисунка решетки во всех звеньях, композиция в точности не повторяется, а дается в каждом звене индивидуальная вариация общего мотива.

Калитка ворот образована двумя прямоугольными в плане пилонами, заключающими арочный проем и завершенными высоким антаблементом. Пилоны со стороны переулка обработаны широкими пилястрами с более узкими капителями, аналогичными капителям ограды. Решетка, вставленная в проем калитки, представляет собой наложенный на три вертикальных прута волнообразный рисунок растительного характера.

к разделу УП б) (продолжение)

Кованой барочной решетке в Москве имеется только один аналог — решетка ограды церкви Ивана Воина (1754 г.). Из утраченных следует упомянуть решетку ограды церкви Панкратия близ Сретенки. Перенесение ограды к церкви Петра и Павла можно признать удачным, поскольку ограда и церковь (точнее, ее колокольня) решены в едином стилистическом ключе.



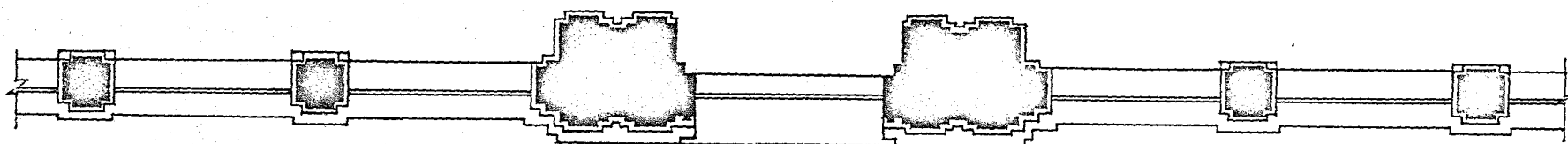








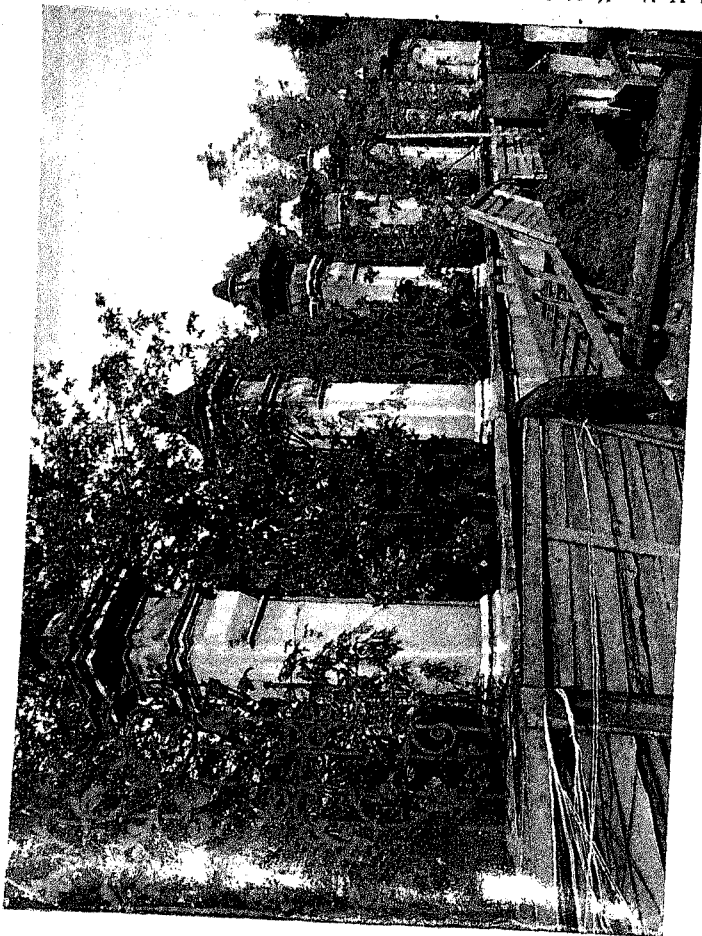
Москва, Ново-Басманная д.11
Церковь Петра и Павла
Ограда XVIII в.



1

в/о «Союзреставрация» МК ССР
Корректировка плана МСНРПМ
1951 г.
выполнила: Берёзкина Е.В.
1982 г.

УЧЕТНАЯ КАРТОЧКА (оборотная сторона)



Краткое описание

Ограда отмечает восточную границу церковного участка. Кирпичная оштукатуренная ограда в стиле барокко состоит из квадратных в сечении столбов, поставленных на парапет. Между столбами, имеющими белокаменные детали, установлена решетка кованого железа. Слегка асимметричная по композиции, изысканная и плавная по рисунку решетка представляет собой растительные мотивы. От ворот сохранилась только одна боковая калитка с решеткой.

Редкий в настоящее время образец барочной церковной ограды с прекрасной по рисунку кованой решеткой.

3.4. I.32.I

МИНИСТЕРСТВО КУЛЬТУРЫ СССР ● ПАМЯТНИКИ ИСТОРИИ И КУЛЬТУРЫ СССР (недвижимые)

СОЮЗНАЯ РЕСПУБЛИКА РСФСР МК Главное упр. по охр. пам. ист. и культуры

Адрес Москва, ул. Ново-Басманная, 11 (наименование республиканского органа охраны)

[АССР, край, область, автономная обл.; национальный округ; населенный пункт]

УЧЕТНАЯ КАРТОЧКА

Ограда церкви Спаса Преображения, что на Песках при церкви Петра и Павла на Ново-Басманной

I. НАИМЕНОВАНИЕ ПАМЯТНИКА

II. ТИПОЛОГИЧЕСКАЯ ПРИНАДЛЕЖНОСТЬ

памятник археологии	памятник истории	памятник архитектуры	памятник монумент ис-ва.
		4	

III. ДАТИРОВКА ПАМЯТНИКА

Середина XVIII века

IV. ХАРАКТЕР СОВРЕМЕННОГО ИСПОЛЬЗОВАНИЯ

по перво-начальному назначению	культурно-просвети-тельное	туристско-экскурсион-ное	лечебно-оздорови-тельн.	жилищ-ное	хозяйст-венное	не исполь-зуется

предлож. по исполз.

V. ХАРАКТЕРИСТИКА ТЕХНИЧЕСКОГО СОСТОЯНИЯ

хорошее	среднее	плохое	аварийное
+			
союзная	республ.	местная	не состоит
	+		

VI. КАТЕГОРИЯ ОХРАНЫ

наличие утвержденной охранной зоны

да	нет
	+

VII. НАЛИЧИЕ ДОКУМЕНТАЦИИ

паспорт	фотографии	обмеры	реставрационные материалы		
+	+				
органы охраны			реставрационные мастерские	музей, архив.	
союзный	республикан.	местный	республикан.	местные	НИИ
	+	+	+		ВНИИИ

место хранения документов

Дата составления карточки

ОКТ. 1971 г.

М. П.

арх. Г.К. Смирнов

[Ф., и., о., должность или профессия, подпись]

Инспектор по охране памятников

[Ф., и., о., подпись]

