

471.0054000

МИНИСТЕРСТВО КУЛЬТУРЫ СССР

3.2.41/1-1.32.1

индекс

# ПАМЯТНИКИ ИСТОРИИ И КУЛЬТУРЫ СССР

## (недвижимые)

СОЮЗНАЯ РЕСПУБЛИКА РСФСР

Министерство культуры. Гл. управление по использованию памятников истории и культуры. Управление по использованию объектов культурного наследия и использованию памятников истории и культуры г. Москвы

# ПАСПОРТ

I. НАИМЕНОВАНИЕ ПАМЯТНИКА Усадьба городская Муравьевой-Апостол. Ансамбль.

II. ТИПОЛОГИЧЕСКАЯ ПРИНАДЛЕЖНОСТЬ

памятник археологии	памятник истории	памятник архитектуры	памятник монумент. иск-ва
		2(I-3)	

III. ДАТИРОВКА ПАМЯТНИКА (или дата исторического события, с которым связано возникновение памятника — для памятников истории)

кон. XVIII-XIX вв.

IV. АДРЕС (местонахождение) ПАМЯТНИКА Москва, Бауманский р-н,  
(АССР, край, область, район, автономная обл., ул. К. Маркса, 23, ул. Лукьянова 9.

национальный округ; населенный пункт; пути подъезда)

V. ХАРАКТЕР СОВРЕМЕННОГО ИСПОЛЬЗОВАНИЯ

по первонач. назначению	культурно-просветит.	туристско-экскурсион.	лечебно-оздоровительн.	жилые помещения	хозяйственное	не используется
	музей библ. клуб		больн. санат. д/отд.		учреждение торгов. промышл. склад	

### ПРИЛОЖЕНИЯ:

Фото общего вида — 6  
 Фото фрагментов —  
 Генплан — I  
 Обмеры: план —  
     фасад —  
     разрез —  
 Схематический план  
 охранной зоны —  
 Вкладыш — I к п. VI а).

## VI. ИСТОРИЧЕСКИЕ СВЕДЕНИЯ

а)	для памятников археологии	— история возникновения, кем и когда производились разведки и раскопки, место хранения коллекций.
	для памятников истории	— история возникновения; краткая характеристика событий и лиц, в связи с которыми объект приобрел значение памятника.
	для памятников архитектуры и монументального иск-ва	— автор, строитель, заказчик, история создания.

История владения прослеживается с сер. ХУШ в., когда участок, на котором выстроена усадьба, занимал южную, примерно третью часть "двора шелковой и полотняной фабрики содержателя А.И.Бабушкина". Обширная, прямоугольная в плане территория двора простиралась от Новой Басманной — на севере до Старой Басманной — на юге, вдоль переулка, соединившего эти улицы в 1740-е гг. В 1751 г., в северной половине двора стояли три деревянных (2 жилых и нежилое) строения, а южную еще не застроили. По данным натурного обследования в кон. 1750—1760-х гг. по Старой Басманной был поставлен жилой на подклете дом с каменным цокольным и вторым деревянным этажами. "Каменный дом по улице" значится в архивных материалах 1778 г., когда двор унаследовал С.А.Бабушкин. Вдоль переулка стояли деревянные службы (сохранился подвал того времени), за ними находился сад. К 1802 г. (возможно, в конце 1790-х гг. при том же владельце) сформировался существующий классический ансамбль. Дом в целом получил современные габариты и оформление фасадов. Вслед за ним, вдоль переулка построили на старом подвале существующий флигель, включивший в себя конюшни и каретный сарай. Архивные чертежи усадьбы I-II трети XIX в., к сожалению, утрачены. Известно, что в 1803—09 гг. она принадлежала семье Яковлевых, в 1812—15 гг. — графине Е.А.Салтыковой. Во время пожара 1812 г. усадьба не горела. В 1817 г. она находилась в собственности Прасковьи Васильевны Муравьевой-Апостол (Грушецкой) — второй жены И.М.Муравьева-Апостола и мачехи известных декабристов. С 1818 до 1840-х гг. усадьбой владел губернский секретарь П.Н.Калинин. К 1841 году ее территория была в два раза длиннее существующей, но до Новой Басманной не доходила. На севере к ней примыкал двор священника церкви Петра и Павла, на границе с которым стояли каменные оранжереи (1810-х гг.). Они замыкали обширный сад, простиравшийся до одноэтажных деревянных служб и жилого флигеля в центре усадьбы.

К 1841 г. при губернском секретаре В.А.Левдике усадьбу реорганизовали: на территории сада построили сильно вытянутое вдоль переулка жилое деревянное здание в I этаж, флигель с конюшнями приспособили под сдаваемые в наем квартиры, а за ним, во всю ширину участка

б) перестройки и утраты, изменившие первоначальный облик памятника. (см. вкладыш № I)

В связи с разделом владения в 1878 г., территория усадьбы времени создания ансамбля наполовину уменьшилась. Утрачена первоначальная ограда с воротами въезда на ее парадный двор. Поздняя застройка окружающих участков лишила ансамбль исторической среды.

в) реставрационные работы (общая характеристика, время, автор, место хранения документации)

В 1972 г. проведены ремонтно-восстановительные работы флигеля трестом "Росорггражданстрой" (арх. И.А.Киселев). Материалы — в архиве УГКОИП г.Москвы уч. № 155.

С 1976 г. ведутся ремонтно-реставрационные работы по главному дому (арх. М.А.Дергачева, мастерская № 13 Управления "Моспроект-2") Материалы — в архиве бригады Г.И.Солодковой мастерской № 13.

## VII. ОПИСАНИЕ ПАМЯТНИКА

а)	для памятников археологии	— характер культурного слоя, важнейшие находки,
	для памятников истории	— характеристика памятника, наличие, текст и время установления мемориальной доски,
	для памятников архитектуры	— основные особенности планировочной, композиционно-пространственной структуры и конструкций; характер декора фасадов и интерьеров; наличие живописи, скульптуры, прикладного искусства; строительный материал, основные габариты,
	для памятников монумент. иск-ва	— основные особенности композиционного и колористического решения; тексты, материал, техника, размер.

Городская усадьба, известная в литературе как "Усадьба Муравьевой-Апостол", находится за Садовым кольцом, на северо-востоке Москвы. Она занимает небольшой неправильной формы участок на углу улиц Лукьянова и К. Маркса. Два здания ансамбля: главный дом (1750-60-е гг.; кон. XVIII в. — 1802 г.; 1870 гг.) и флигель (1750-60-е гг.; нач. XIX в.) организуют ее пространство. Вытянутый между боковыми границами владения, вдоль южной, главный дом — с деревянным на каменном цокольном этажами, частично на подвале и с антресолями — выходит основным фасадом на ул. К. Маркса, а торцевым, юго-западным со скругленным ротондой углом — на ул. Лукьянова. В северном конце участка, под углом 20° по отношению к продольной оси главного дома поставлен Г-образный в плане, каменный, двухэтажный, частично на подвале флигель. Его главный, обращенный к дому фасад ограничивает уютный парадный двор усадьбы, а сильно вытяженное вдоль ул. Лукьянова крыло формирует узкий хозяйственный — за ним. Дворы сообщаются через центральную арку проезда в южной части объема флигеля. Въезд в усадьбу был устроен со стороны ул. Лукьянова, где между главным домом и флигелем стояла, очевидно, невысокая ограда с воротами. Целостность ансамбля достигается масштабной согласованностью и стилистическим единством сооружений, восстановленный декор которых характерен для московского классицизма рубежа XVIII-XIX вв.

с) общая оценка общественной, научно-исторической и художественной значимости памятника.

Образец небольшой городской усадьбы периода классицизма, сохранившей традиционную композицию, первоначальные объемно-пространственное и стилистическое решение сооружений. В среде окружающих поздних зданий является примером исторической застройки города, формирует угол двух улиц.

## VIII. ОСНОВНАЯ БИБЛИОГРАФИЯ, АРХИВНЫЕ ИСТОЧНИКИ, ИКОНОГРАФИЧЕСКИЙ МАТЕРИАЛ.

- ЦГАДА ф. 931, оп. 2, д. 69, л. 2-3 (план 1751 г.)  
 ГИМ ОПИ ф. 440, д. 952, л. 75  
 ЦГИА г. Москвы ф. 46, оп. 7, д. 4424; оп. 7 т. 2, д. 3052;  
 оп. 7, т. 2, д. 3842/75; ф. 163, оп. 5, д. 18, л. 24.  
 ИАА г. Москвы Басманная часть № 514-363  
 Архив УТКОИП № 155  
 МИРМ оф. 8168 ф. Чулкова Н. П., рукопись, ул. Старая Басманная

# IX. ТЕХНИЧЕСКОЕ СОСТОЯНИЕ

характеристика общего состояния:  
для памятников археологии.

культурного слоя  
важнейших находок

для памятников архитек-  
туры и истории

конструкций  
стен  
покрытий  
потолков  
пола  
декора фасадов  
интерьеров

в интерьере:

живописи  
скульптуры  
прикл. иск-ва

для памятников монументального искусства

цоколя  
постаменты  
скульптуры  
грунта  
красочного слоя

хорошее	среднее	плохое	аварийное
	+		

# X. СИСТЕМА ОХРАНЫ

а) категория охраны

союзная	республ.	местная	не состоит
	+		

б) дата и № документа о принятии под охрану Постановление Совета Министров РСФСР от 30 августа 1960 г. № 1367.

в) границы охранной зоны и зоны регулирования застройки (краткое описание со ссылкой на утверждающий документ)

Охранная зона - в стадии корректировки

г) балансовая принадлежность и конкретное использование на балансе ГлавПУ, гл. дом не исползуется, флигель используется под конт. помещения "Росортггражданстрой"

д) дата и № охранного документа охранно-арендный договор №41 от 17.04.81г.

Дата составления паспорта

Составитель арх. В.А.Тимкина

(ф. и. о. должность или профессия)

январь

1978 г.

*В.А.Тимкина*  
(подпись)

Инспектор по охране памятников \_\_\_\_\_

(подпись)

М. П.

*[Handwritten signature]*

Вкладыш № I

г. Москва, Бауманский р-н,  
ул. К. Маркса, 23

Усадьба городская Муравьевой-  
Апостол. кон. ХУШ-ХІХ вв.  
Ансамбль

УІ. а) продолжение

поставили деревянный сарай для погребов. В 1876 г. состоялся раздел владения. Его северная половина отошла к В.А. Левдику, а южную (существующую) приобрел железнодорожный инженер Фохт. В 1878 г., когда ее унаследовала статская советница Е.В. Фон-Фохт, вдоль восточной границы участка возвели брандмауэры, отделившие хозяйственный и парадный дворы усадьбы от территории Казенного сиротского дома. На плане того времени между главным домом и флигелем показана ограда со сторожкой при ней и въездом на парадный двор. С конца ХІХ в. участок принадлежал заведующим Александро-Мариинским детским приютом: в 1893 г. - Ф.С. Юону, а в 1906 г. - В.С. Астафьеву. В этот период на хозяйственном дворе стояли небольшие службы, а в восточной части парадного-существовал садик. В 1913 г. участок принадлежал Московскому Совету детских приютов, заказавшему проект постройки каменного 6-этажного жилого здания, который не был осуществлен. После 1917 г. главный дом и флигель использовались под жилые квартиры. В 1960 гг. в главном доме размещались конторские помещения Ремстройтреста Первомайского района, с 1973 года его арендует Московский институт инженеров геодезии, аэрофотосъемки и картографии Министерства высшего и среднего образования РСФСР. В 1972 году флигель приспособлен под конторские помещения треста "Росорггжданстрой".



















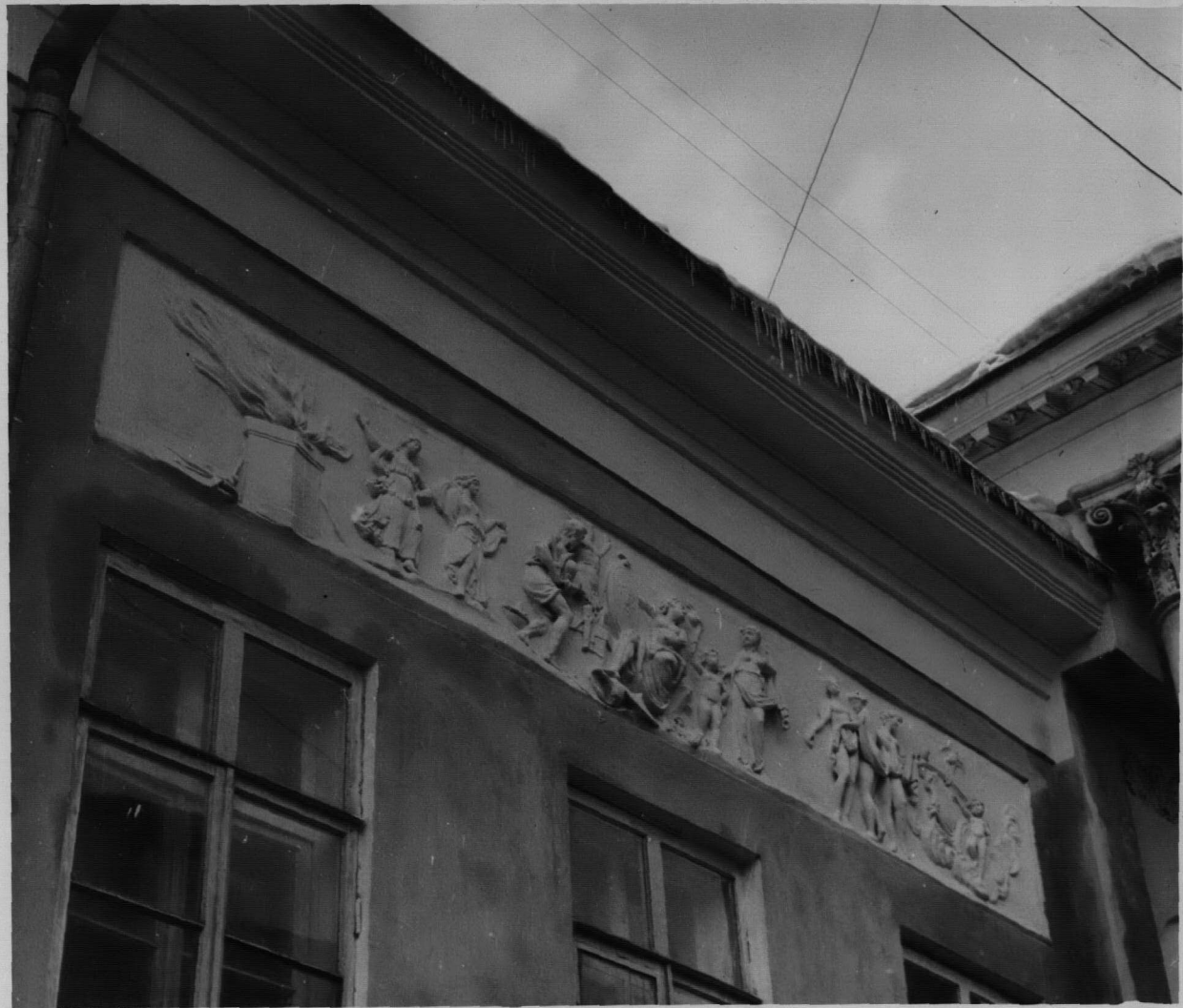


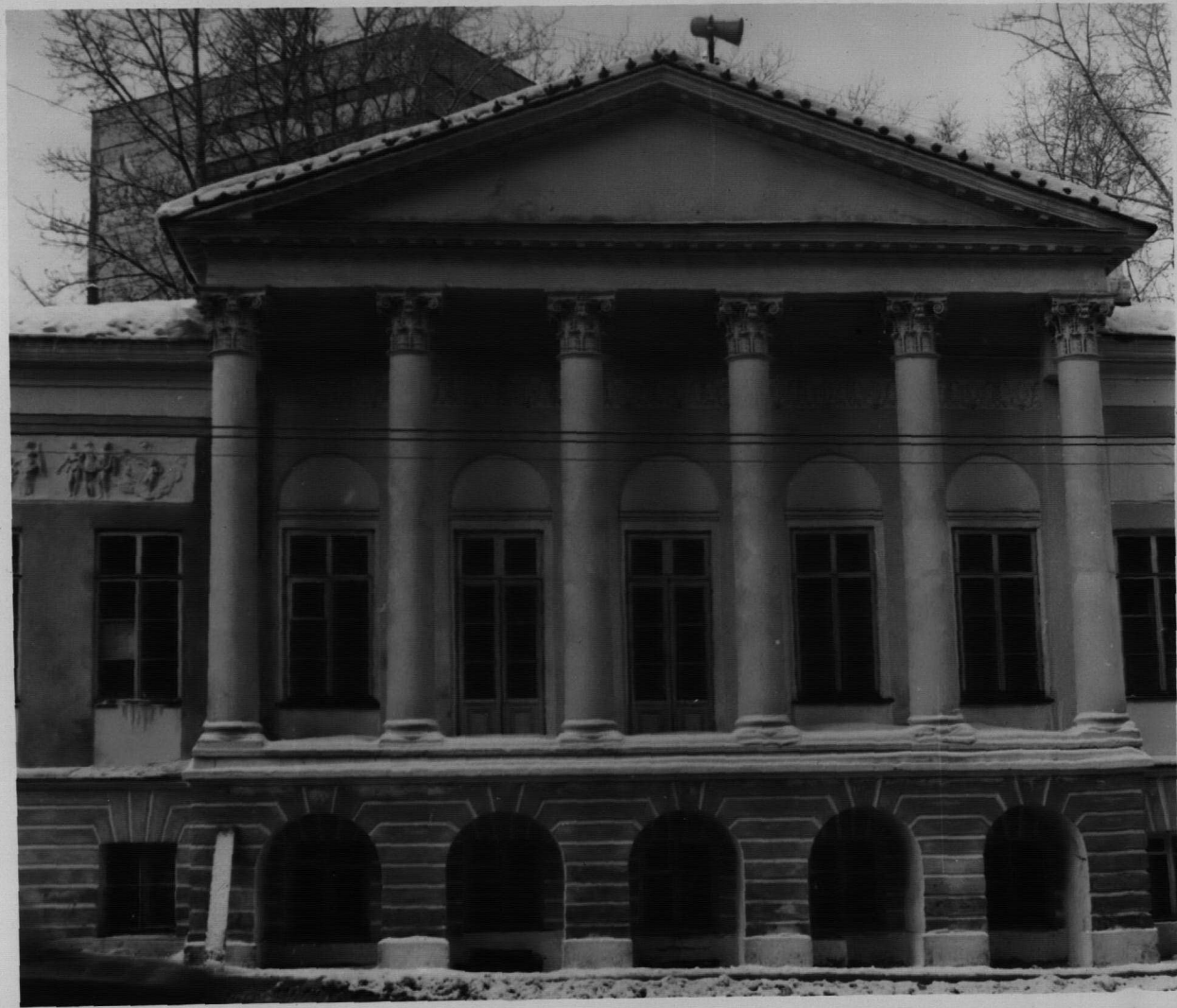


















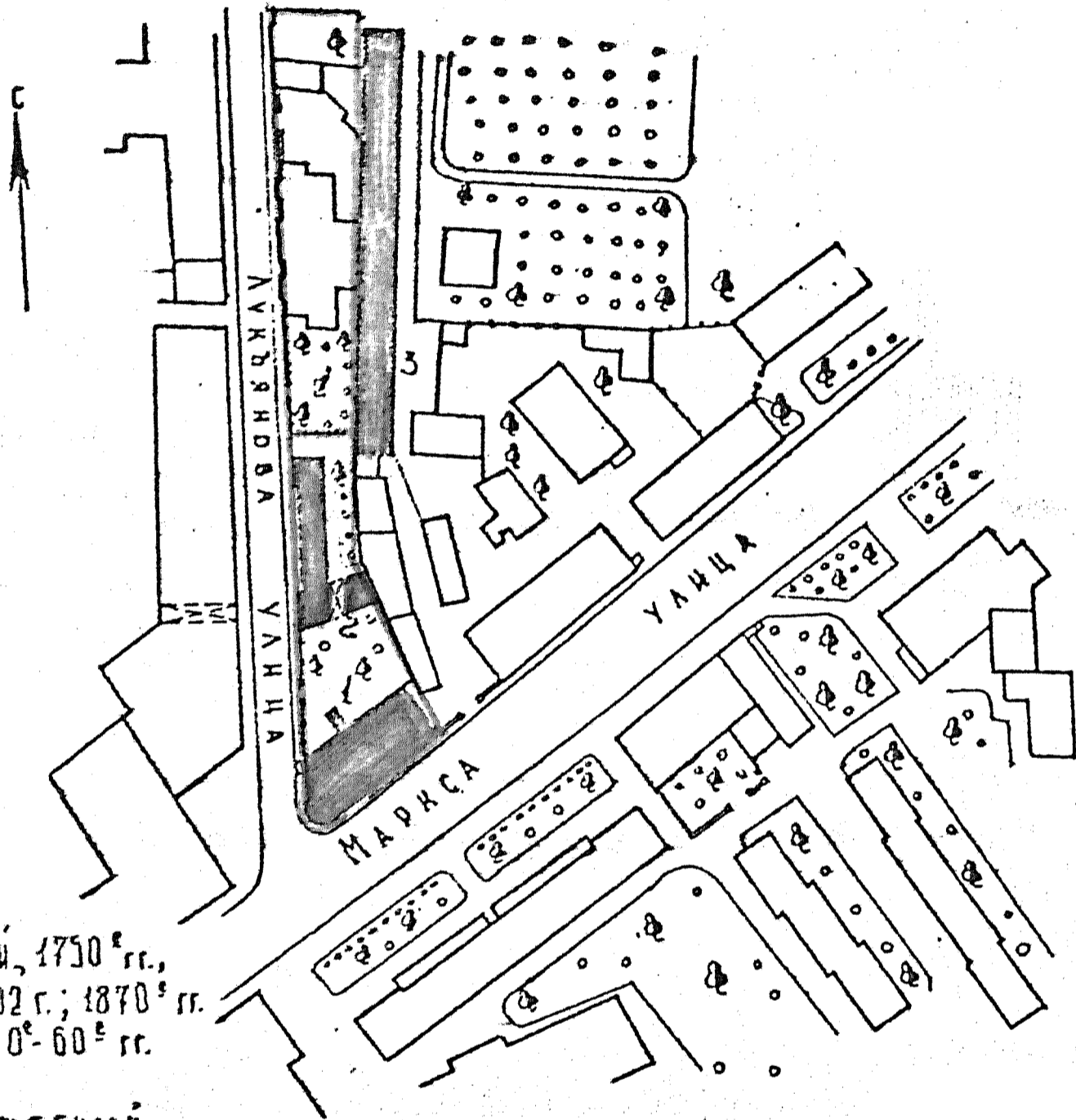






МОСКВА, БАУМАЙСКИЙ Р-ОН  
 УСАДЬБА ГОРОДСКАЯ МУРАВЬЕВОЙ-АПОСТОЛ,  
 КОН. XVIII - XIX ВВ.  
 УЛ. К.МАРКСА 23/9 СТР. 1,2.

ГЕНПЛАН



1. ДОМ ГЛАВНЫЙ, 1750<sup>е</sup> гг.,  
 кон XVIII в - 1802 г.; 1870<sup>е</sup> гг.
2. ФАЙГЕЛЬ, 1750<sup>е</sup> - 60<sup>е</sup> гг.  
 нач. XIX в.
3. КОРПУС СЛУЖЕБНЫЙ.  
 Усадьба Демидова И.И.,  
 1770<sup>е</sup> - 80<sup>е</sup> гг.

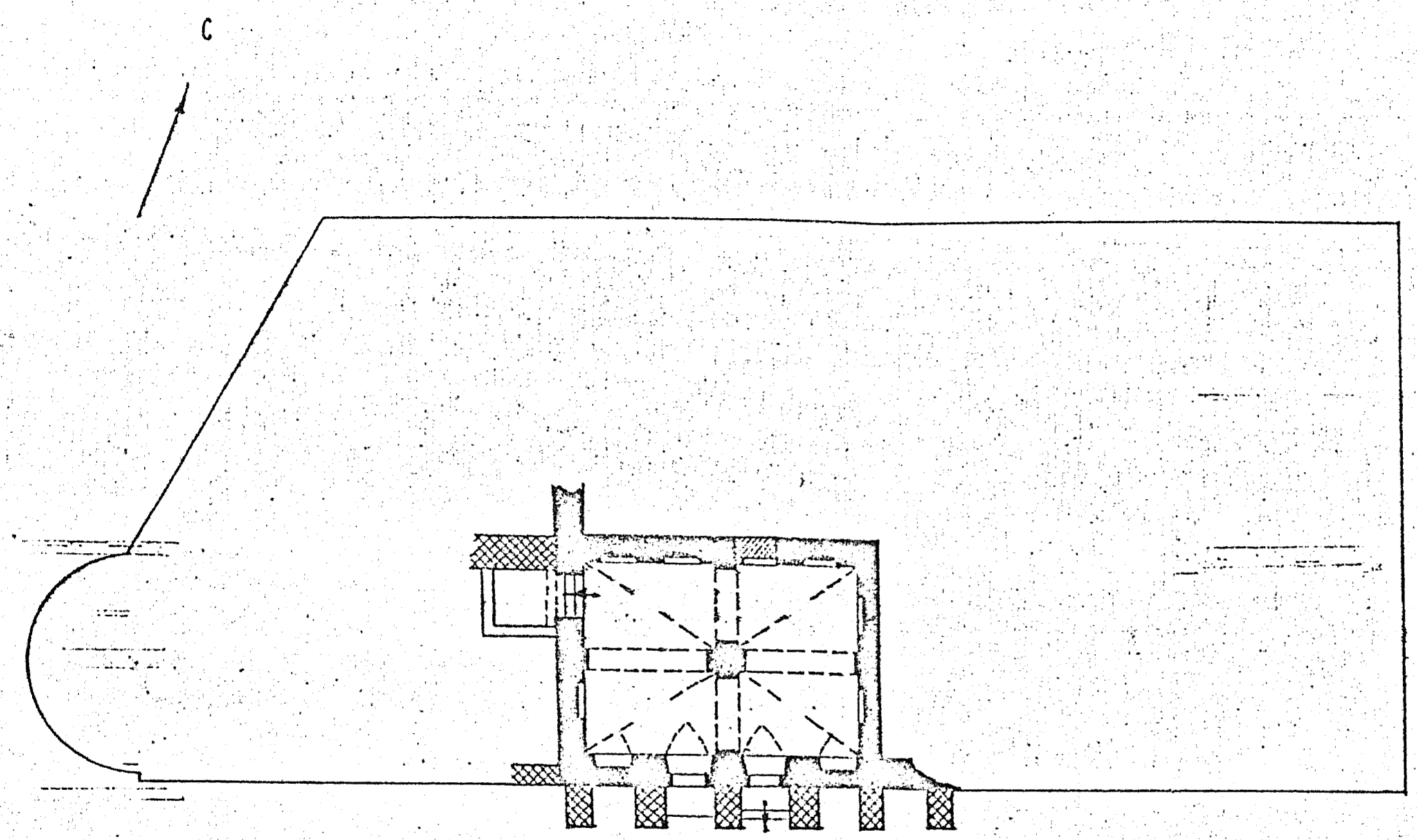
— ИСТОРИЧЕСКАЯ ГРАНИЦА  
 ВЛАДЕНИЯ



„МОСПРОЕКТ - 2“  
 МАСТЕРСКАЯ № 13  
 АЛЕКО О.А.  
 1985 г.

Москва. Бауманский р-он  
Усадьба Муравьевой - Апостола, кон. XVIII - XIX вв.  
Дом главный, 1750<sup>е</sup> - 1760<sup>е</sup> гг.; кон. XVIII в. - 1802 г.; 1870<sup>е</sup> гг.  
ул. Маркса 23.

ПОДВАЛ



▭ - 1750<sup>е</sup> - 60 гг.

▨ - кон. XVIII в. - 1802 г.

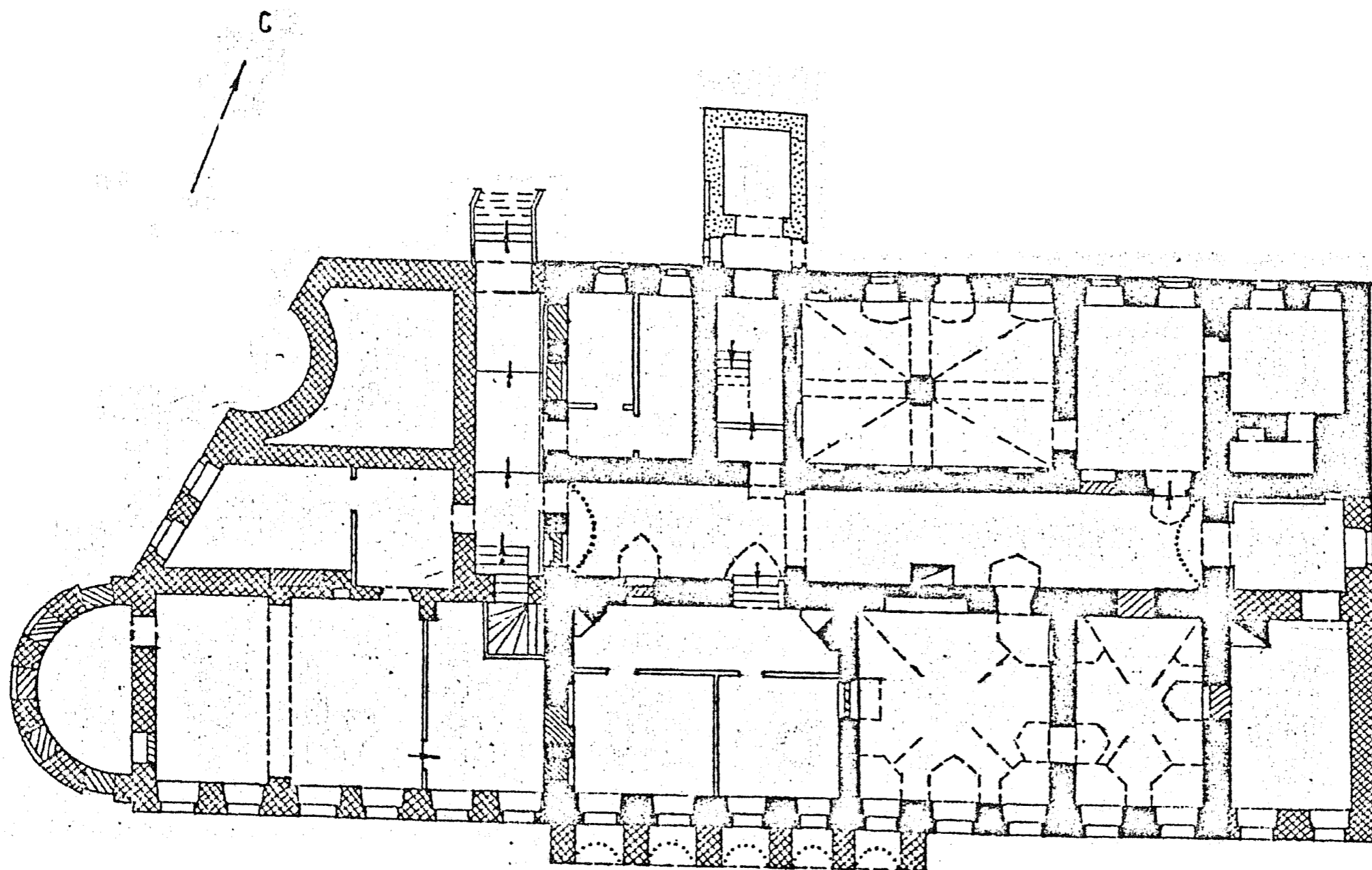




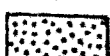
2

Моспроект - 2<sup>а</sup>  
Мастерская № 13  
Аленко О.А.  
1984 г.

Москва, Бауманский р-он  
Усадьба Муравьевой-Апостол, кон. XVIII - XIX в.  
Дом главный, 1750<sup>е</sup>-1760<sup>е</sup> гг.; кон. XVIII в.-1802 г.; 1870<sup>е</sup> гг.  
ул. Маркса 23.

Цокольный этаж



-  - 1750<sup>е</sup>-60<sup>е</sup> гг.
-  - кон. XVIII в.-1802 г.
-  - 1870<sup>е</sup> гг.

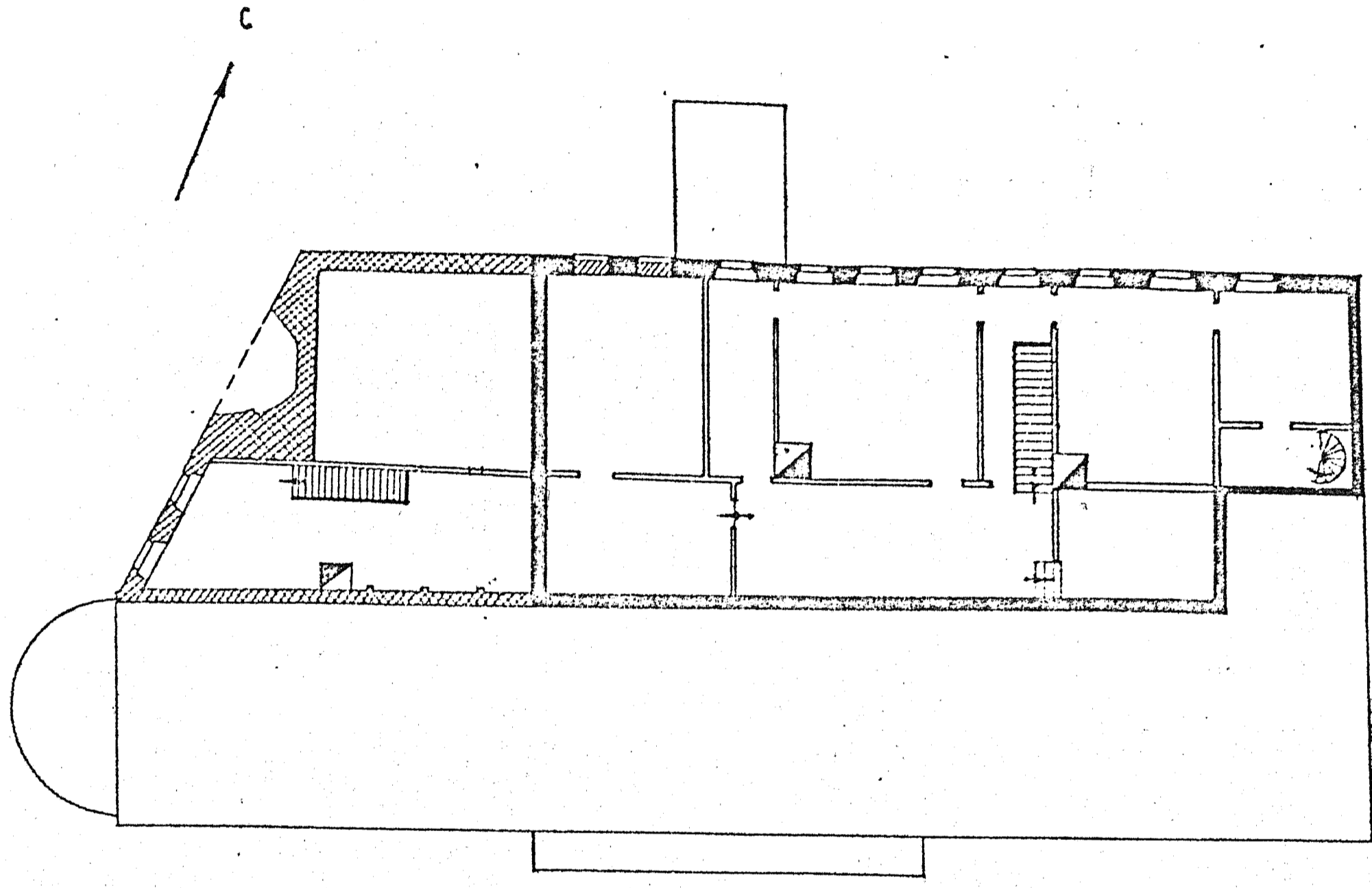


4

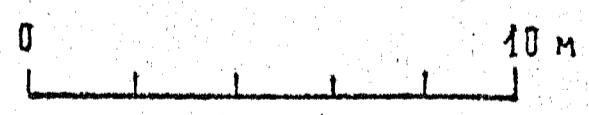
Моспроект - 2<sup>а</sup>  
Мастерская № 13  
Александр О.А.  
1984 г.

Москва. Бауманский р-он  
Усадьба Муравьевой-Апостол, кон. XVIII - XIX вв.  
Дом главный, 1750<sup>е</sup>-1760<sup>е</sup> гг.; кон. XVIII в. - 1802 г.; 1870<sup>е</sup> гг.  
Ул. Маркса 23.

АНТРЕСОЛЬ



□ - 1750<sup>е</sup>-60<sup>е</sup> гг.  
▨ - кон. XVIII в. - 1802 г.  
1870<sup>е</sup> гг.

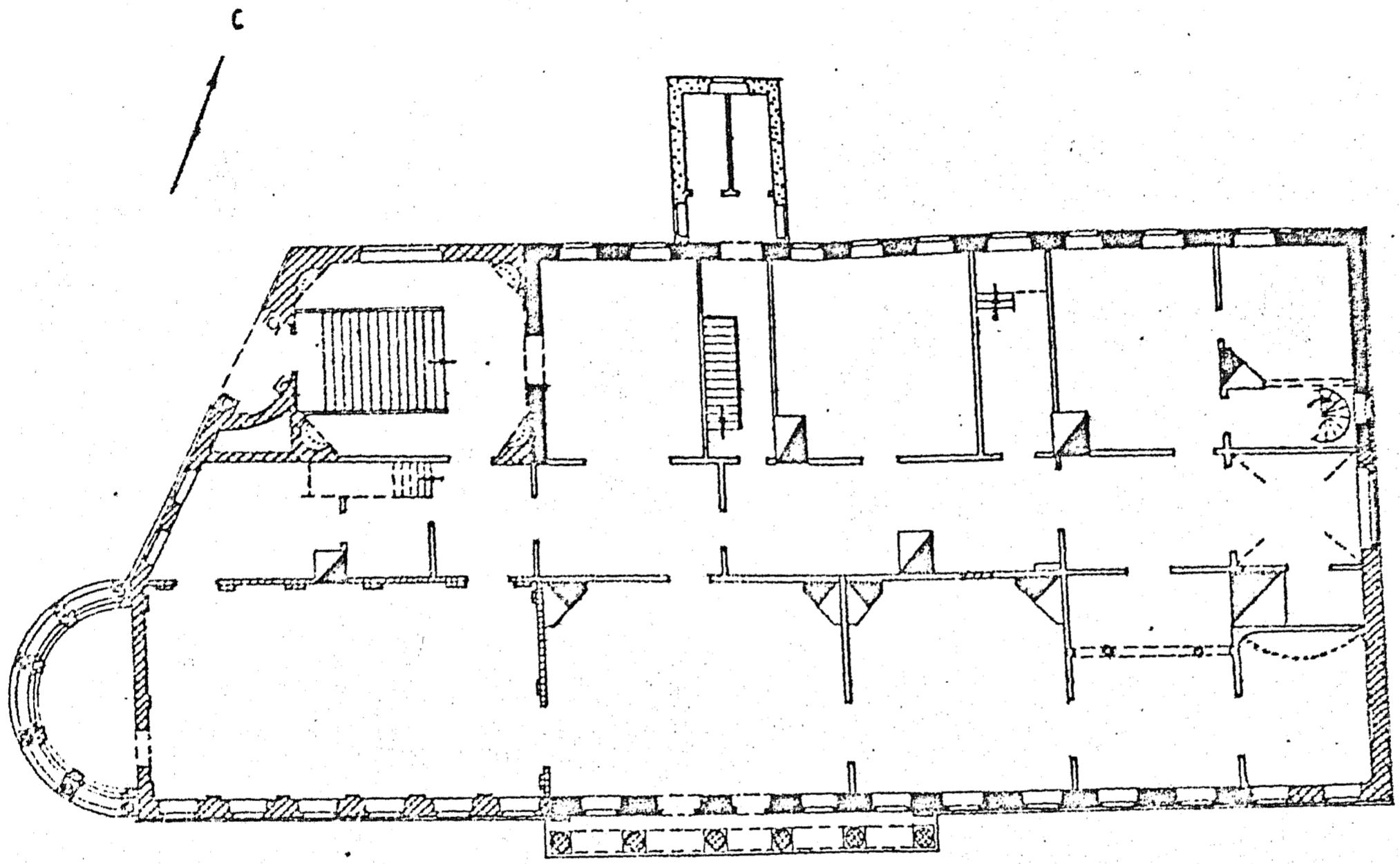





3

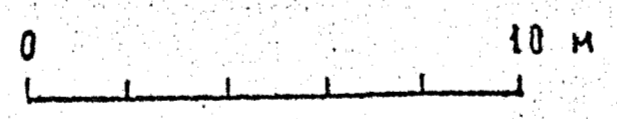
Моспроект-2  
Мастерская №11  
Аленко В.А.  
1984 г.

Москва. Бауманский р-он.  
Усадьба Муравьевой-Апостол кон. XVIII - XIX вв.  
Дом главный, 1750<sup>е</sup>-1760<sup>е</sup> гг.; кон. XVIII в - 1802 г.; 1870<sup>е</sup> гг.  
ул. Маркса 23.

1 ЭТАЖ



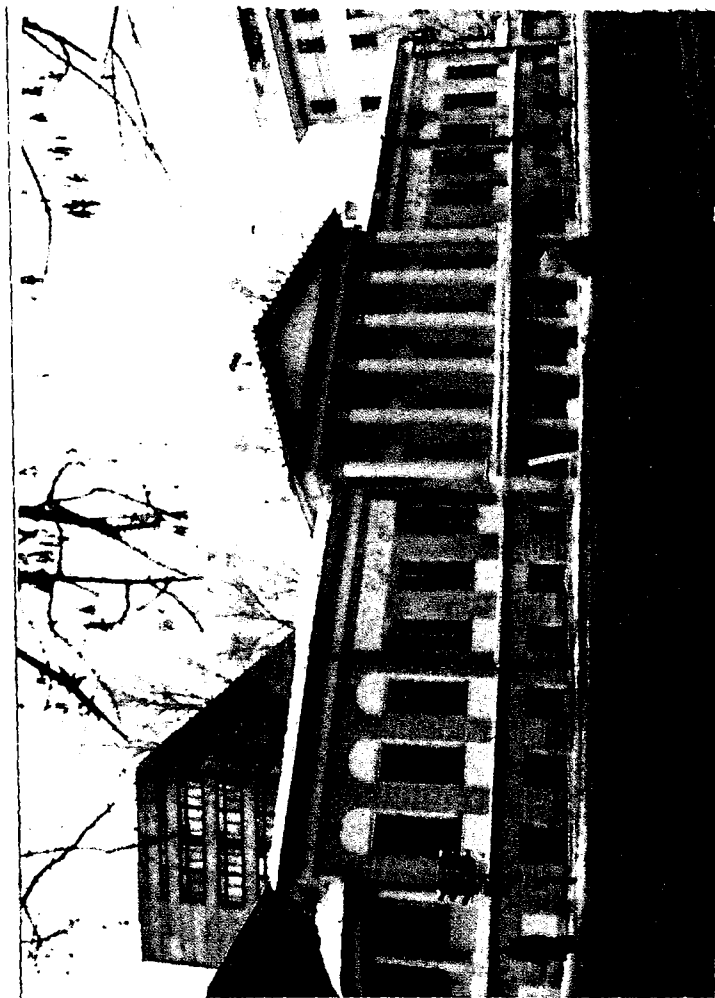
-  - 1750<sup>е</sup> - 60<sup>е</sup> гг.
-  - кон. XVIII в. - 1802 г.
-  - 1870 гг.



МОСПРОЕКТ - 2<sup>а</sup>  
МАСТЕРСКАЯ № 11  
АЛЕКО О.А.  
1984 г.

## УЧЕТНАЯ КАРТОЧКА (оборотная сторона)

Фото или схематический план



Краткое описание

Существующий облик главный дом городской усадьбы получил в период с кон. ХУШв. до 1802г., когда был увеличен, частично перепланирован и заново оформлен построенный в 1750-60-е гг. особняк А.И. Бабушкина. В 1870-е гг. к дворовому фасаду дома пристроили ретирату. Деревянное, одноэтажное с антресолями, на каменном цокольном этаже и подвале здание поставлено на углу Старой Басманной и Бабушкина пер. Композиция и декор фасадов - с 6-ти колонным коринфским портиком на аркаде стилобата и с повышенным треугольным фронтоном, с лепными фризами и рустом этажей, с угловой первоначально открытой полуротондой и полукруглой нишей парадного входа - а также восстановленная планировка помещений. У ряд сохранившихся элементов оформления интерьеров позволяет включить здание в число лучших памятников зрелой архитектуры зрелого московского классицизма. Вместе с флигелем дом формирует парадный двор усадьбы и закрепляет угол при пересечении улиц К. Маркса и Лукьянова.

*вместе с флигелем  
образуют двор и закрепляют угол*

3. 2.41/2-1.32.1.

МИНИСТЕРСТВО КУЛЬТУРЫ СССР ● ПАМЯТНИКИ ИСТОРИИ И КУЛЬТУРЫ СССР (недвижимые)  
 МИН. КУЛЬТ. ГЛ. УПР. ПО ОХР. И ИСП. ПАМЯТ. И КУЛЬТ.  
 СОЮЗНАЯ РЕСПУБЛИКА РСФСР Упр. по гос. контролю охраны и использов. памя.  
 (наименование республиканского органа охраны)  
 Адрес: Москва, Бауманский р-н, Тников истории и культуры г. Москвы.  
 ул. К. Маркса 23. (Республика, край, область; район, автономная обл.; национальный округ; населенный пункт)

УЧЕТНАЯ КАРТОЧКА

I. НАИМЕНОВАНИЕ ПАМЯТНИКА Усадьба городская Муравьевой-Апостол. Дом главный.

II. ТИПОЛОГИЧЕСКАЯ ПРИНАДЛЕЖНОСТЬ

памятник археологии	памятник истории	памятник архитектуры	памятник монумент. ис-ва
		2	

III. ДАТИРОВКА ПАМЯТНИКА

1750-60-е гг.; кон. XVIII в. - 1802 г.; 1870-е гг.

IV. ХАРАКТЕР СОВРЕМЕННОГО ИСПОЛЬЗОВАНИЯ

по первоначальному назначению	культурно-просветительное	туристско-экскурсионное	лечебно-оздоровительное	жилые помещения	хозяйственное	не используется
						+

предлож. по использ.

V. ХАРАКТЕРИСТИКА ТЕХНИЧЕСКОГО СОСТОЯНИЯ

хорошее	среднее	плохое	аварийное
	+		
союзная	республ.	местная	не состоит
	+		

наличие утвержденной охранной зоны

да	нет
	+

VII. НАЛИЧИЕ ДОКУМЕНТАЦИИ

паспорт	фотографии	обмеры	реставрационные материалы
+	+	+	+

место хранения документов

органы охраны			реставрационные мастерские		музей, архив, ВНИИ ИСКУССТВОВЗНАНИЯ
союзный	республикан.	местный	республикан.	местные	
	+	+		+	

Дата составления карточки  
 январь 1985 г.

Составитель М. П. арх. В. А. Тимкина  
 (Ф., и., о., должность или профессия, подпись)

Инспектор по охране памятников \_\_\_\_\_  
 (Ф., и., о. подпись)

