

7710618003

МИНИСТЕРСТВО КУЛЬТУРЫ СССР

З.2.449/З-1.32.1

индекс

ПАМЯТНИКИ ИСТОРИИ И КУЛЬТУРЫ СССР

(недвижимые)

СОЮЗНАЯ РЕСПУБЛИКА РСФСР

Гос. инспекция по охране памятников архитектуры и градостроительства г. Москвы

(наименование республиканского органа охраны памятников)

ПАСПОРТ

I. НАИМЕНОВАНИЕ ПАМЯТНИКА Усадьба городская И.И.Шувалова-Голицыных, "Управительский дом"

II. ТИПОЛОГИЧЕСКАЯ ПРИНАДЛЕЖНОСТЬ

памятник археологии	памятник истории	памятник архитектуры	памятник монумент. иск-ва
		2	

III. ДАТИРОВКА ПАМЯТНИКА (или дата исторического события, с которым связано возникновение памятника — для памятников истории)

1778-1780-е гг.

IV. АДРЕС (местонахождение) ПАМЯТНИКА Москва, Калининский р-н, ул. Чернышевского, 40-б, стр. 6.

(СССР, край, область, район, автономная обл., национальный округ; населенный пункт; пути подъезда)

V. ХАРАКТЕР СОВРЕМЕННОГО ИСПОЛЬЗОВАНИЯ

по первонач. назначению	культурно-просветит.	туристско-экскурсион.	лечебно-оздоровительн.	жилые помещения	хозяйственное	не используется
	музей б-ль. клуб		больн. санат. д/отд.	+	учреждение торгов. промышл. склад	

ПРИЛОЖЕНИЯ:

Фото общего вида — 4

Фото фрагментов — 2

Генплан —

Обмеры: план — 2

фасад —

разрез —

Схематический план

охранной зоны —

VI. ИСТОРИЧЕСКИЕ СВЕДЕНИЯ

- | | | |
|----|---|---|
| а) | для памятников археологии | — история возникновения, кем и когда производились разведки и раскопки, место хранения коллекций. |
| | для памятников истории | — история возникновения: краткая характеристика событий и лиц, в связи с которыми объект приобрел значение памятника. |
| | для памятников архитектуры и монументального иск-ва | — автор, строитель, заказчик, история создания. |

Построен одновременно со всем ансамблем усадьбы И.И.Шувалова в 1778–1780 гг. и традиционно считается "домом управляющего". Автор проекта и строитель неизвестны.

После смерти И.И.Шувалова в 1797 г. усадьба перешла к его родственникам-Голицыным, семье которых она принадлежала до 1917 г.

Протяженное вдоль задней границы парадного двора здание первоначально имело два входа по сторонам северо-западного главного фасада и белокаменные крыльца перед ними. В 40-х гг. XIX в. при М.Ф.Голицыне перед входами были устроены деревянные тамбуры; два деревянных тамбура перед выходами на хозяйственный двор были пристроены во 2-й пол.XIXв.

После 1917 г. здание используется под коммунальные квартиры.

б) перестройки и утраты, изменившие первоначальный облик памятника.

В начале XX в. растёсаны книзу окна первого этажа. Заложены окна в первом этаже торцевого юго-западного фасада. Прорит новый дверной проём с правой стороны главного фасада, утрачено белокаменное крыльцо. В связи с устройством коммунальных квартир, частично перепланированы интерьеры обоих этажей со значительной утратой оформления помещений.

В результате повышения культурного слоя частично скрыт цоколь.

в) реставрационные работы (общая характеристика, время, автор, место хранения документации)

Реставрационные работы не проводились.

VII. ОПИСАНИЕ ПАМЯТНИКА

а) для памятников археологии	— характер культурного слоя, важнейшие находки,
для памятников истории	— характеристика памятника, наличие, текст и время установления мемориальной доски,
для памятников архитектуры	— основные особенности планировочной, композиционно-пространственной структуры и конструкций; характер декора фасадов и интерьеров; наличие живописи, скульптуры, прикладного искусства; строительный материал, основные габариты,
для памятников монумент. иск-ва	— основные особенности композиционного и колористического решения; тексты, материал, техника, размер.

"Управительский" корпус поставлен в глубине владения параллельно улице и, замыкая парадный двор усадьбы, отделяет его от части территории, использовавшейся прежде для хозяйственных нужд. Постановка здания по оси с главным домом способствует композиционной законченности симметричного прежде ансамбля.

Вытянутый по продольной оси с северо-востока на юго-запад каменный двухэтажный корпус имеет в плане форму прямоугольника, к продольным сторонам которого примыкают прямоугольники крыльца и тамбуров. "Управительский дом" представляет собой единый протяженный по горизонтали объем, покрытый скатной вальмовой крышей. Небольшие деревянные тамбуры под самостоятельными крышами не нарушают его зрительной целостности.

На протяженных фасадах расположены входы в здание: три со стороны парадного двора, два — со стороны хозяйственного.

В торцевых частях здания расположены междуэтажные лестницы: у северо-восточной стены и в угловом западном помещении.

Внутренние поперечные капитальные стены делят первый этаж на ряд помещений, из которых три центральных (два прямоугольных и среднее — узкое) композиционно восходят к планировочной схеме допетровского времени: две палаты по сторонам поперечно вытянутых сеней. Первоначально большая по площади правая палата сообщалась с боковыми помещениями по системе анфилады.

В планировке второго этажа с коридором вдоль юго-восточной стены, (в который выходят комнаты с окнами на бывший парадный двор усадьбы), также прослеживается первоначальная анфиладная система.

Помещения первого этажа, за исключением лестничных клеток, перекрыты сводами: большие "палаты" — сомкнутыми с распалубками над дверными и
(см. вкладыш № I)

с) общая оценка общественной, научно-исторической и художественной значимости памятника.

Представляет ценность как элемент ансамбля богатой городской усадьбы 70-х гг. XVIII в. и как образец архитектуры эпохи раннего классицизма.

VIII. ОСНОВНАЯ БИБЛИОГРАФИЯ, АРХИВНЫЕ ИСТОЧНИКИ, ИКОНОГРАФИЧЕСКИЙ МАТЕРИАЛ.

1. ГИМ ОПИ, ф. 440, д. 949, лл. 266, 309.
2. МГИНТА, Яузская часть, № 181.
3. Белецкая Е. А. Архитектурные альбомы М. Ф. Казакова, М., 1956, стр. 112-115, 256.
4. Паспорт на памятник (мастерская № 13 управления "Моспроект-2"; составитель — Домшляк М. И., 1975 г.)
5. Архив ГИОП г. Москва, № 449;

IX. ТЕХНИЧЕСКОЕ СОСТОЯНИЕ

характеристика общего состояния:
для памятников археологии

культурного слоя
важнейших находок

для памятников архитек-
туры и истории

конструкций
стен
покрытий
потолков
пола
декора фасадов
интерьеров

в интерьере:

живописи
скульптуры
прикл. иск-ва

для памятников монументального искусства

цоколя
постаменты
скульптуры
грунта
красочного слоя

хорошее	среднее	плохое	аварийное
+			
	+		
	+		
	+		
+			
		+	

X. СИСТЕМА ОХРАНЫ

а) категория охраны

союзная	республ.	местная	не состои
	+		

б) дата и № документа о принятии под охрану Решение Мосгорисполкома № 35/90
от 4.IX.72 г.

в) границы охранной зоны и зоны регулирования застройки (краткое описание со ссылкой на утверждающий документ)

Проект охранных зон памятников архитектуры по ул. Б. Хмельницкого, Чернышевского, К. Маркса и Спартаковской. Разработан институтом "Моспроект-3" в 1969-71 гг.

Охранная зона - в стадии корректировки.

г) балансовая принадлежность и конкретное использование на балансе ЖЭК № II
Калининского РМУ, жилье.

д) дата и № охранного документа

Дата составления паспорта

декабря 81 1971 г.

Составитель арх. В. А. Тимкина

(ф. и. о., должность или профессия)

В. А. Тимкина
(подпись)

Инспектор по охране памятников

Дурашова
(подпись)

М. П.

Вкладыш № I.

Москва, Калининский р-н, ул. Чернышевского, 40-б, стр. 6.

Усадьба городская И.И.Шувалова-Голицыных,
"Управительский дом"

1778-1780-е гг.

УП-а (продолжение)

оконными проёмами, узкое поперечно-вытянутое центральное и угловое ~~ж~~ное-коробовыми. Перекрытия второго этажа плоские по деревянным балкам. Завершения дверных и оконных проёмов — прямые, перемычки клинчатые. Фундамент не просматривается. Стены и своды первого этажа сложены из кирпича на известковом растворе и оштукатурены известковым раствором. Размер кирпича: 25 x 11 x 6 см.

Кровля железная по деревянным стропилам. Часть подоконных досок-мраморные, печи облицованы белым обливным кафелем 2-й пол. XIX в. Полы дощатые. Декор фасадов выполнен в кирпиче и белом камне (цоколь, выносная плита карниза).

В основу композиции всех четырех фасадов здания положен единый, характерный для архитектуры 70-х гг. XVIII в. принцип членения стены вертикальными нишами, объединяющими окна обеих этажей. Эти ниши членятся плоской междуэтажной тягой. Центральные части продольных фасадов выделены четырьмя наложенными на лопатки пилястрами тосканского ордера. Задний фасад, в отличие от главного, декорирован также расположенными в нишах прямоугольными выступающими филёнками.

Горизонтальную протяженность здания подчеркивают выступающий цоколь и антаблемент с широким архитравом, гладким фризом и строгим сильно выступающим карнизом. На северо-восточном торцевом фасаде окна ложные. Главный и торцевые фасады оштукатурены, задний изначально не имеет штукатурного покрытия. Фасады окрашены в два цвета: плоскости стен — светло-палевные, ниши и детали архитектурного декора — белые.

Несмотря на поздние искажения, прослеживается первоначальное объемно-пространственное решение интерьеров: высоких административных нижних помещений и уютных жилых невысоких комнат верхнего этажа. Частично сохранившееся оформление интерьеров относится ко 2-й пол. XIX в.: тянутые карнизы, двупольные двери, мраморные подоконные доски, облицованные кафелем угловые печи.













МОСКВА

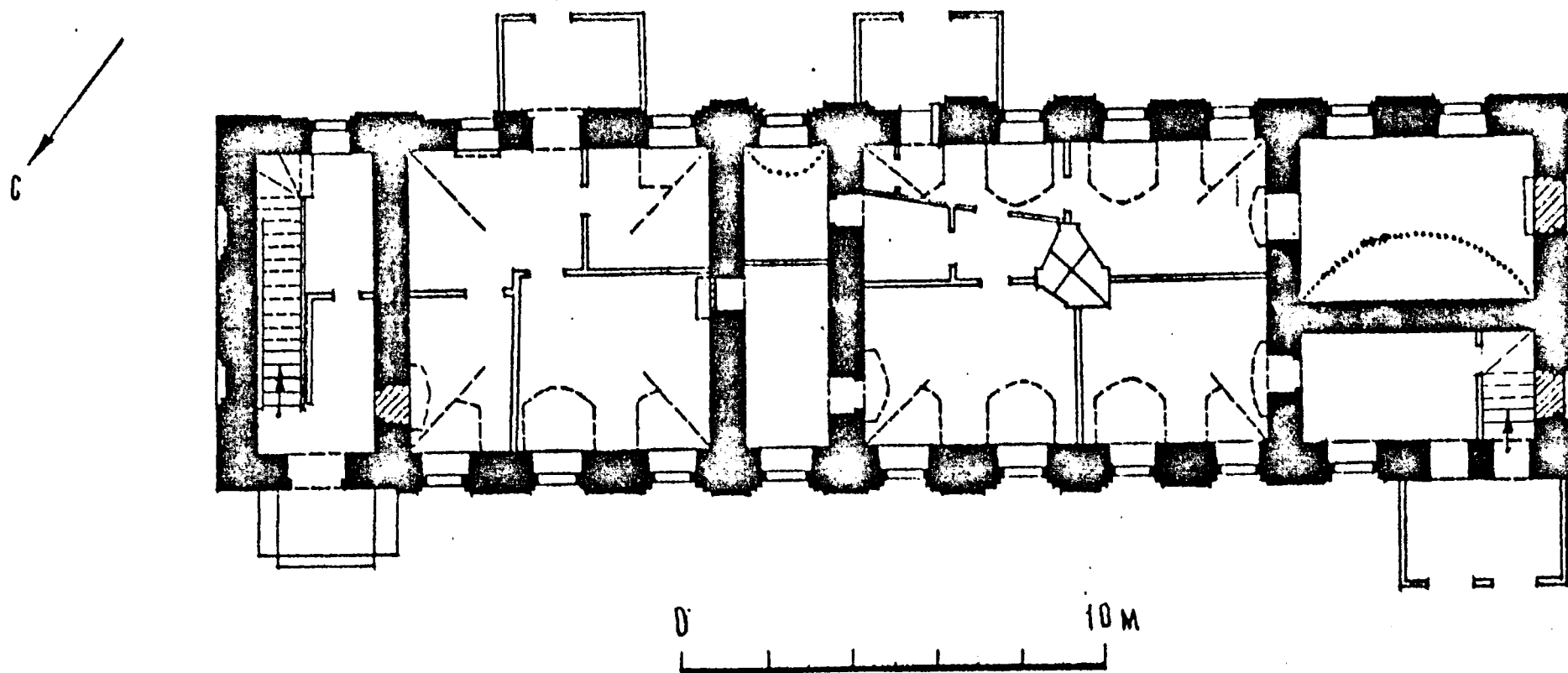
КАЛИНИНСКИЙ РАЙОН

ГОРОДСКАЯ УСАДЬБА И.И. ШУВАЛОВА-ГОЛИЦЫНЫХ 1778-1780-е гг.

УПРАВИТЕЛЬСКИЙ ДОМ 1778-1780-е гг.

УЛ. ЧЕРНЫШЕВСКОГО, 40-0

1 ЭТАЖ



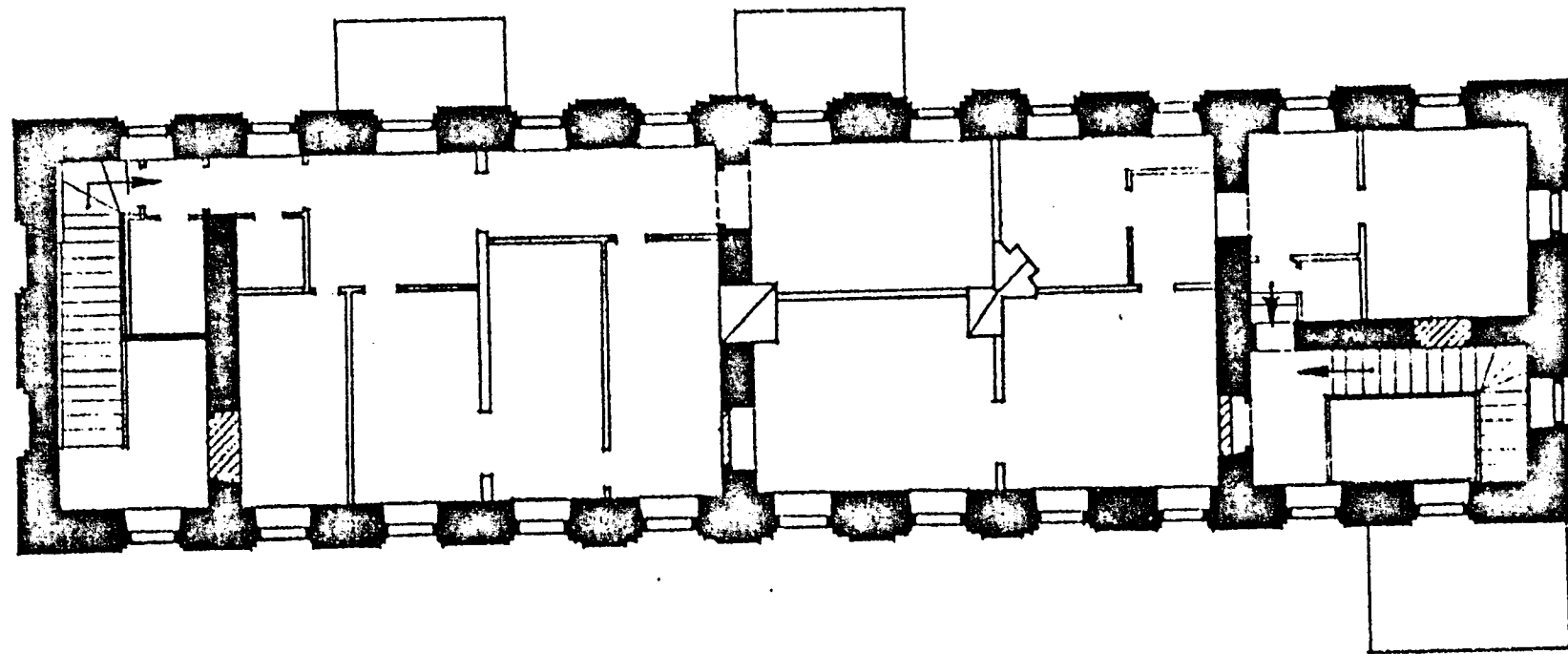
МОСПРОЕКТ-2
МАСТЕРСКАЯ № 13
ЧЕКМАРЁВ В. М.
1981 г.

МОСКВА

КАЛИНИНСКИЙ РАЙОН

ГОРОДСКАЯ УСАДЬБА И.И. ШУВАЛОВА-ГОЛИЦЫНЫХ 1778-1780-е гг.
УПРАВИТЕЛЬСКИЙ ДОМ 1778-1780-е гг.
УЛ. ЧЕРНЫШЕВСКОГО, 40-В.

2 ЭТАЖ



МОСПРОЕКТ - 2
МАСТЕРСКАЯ №13
ЧЕКМАРЁВ В.М.
1981 г.

МОСКВА

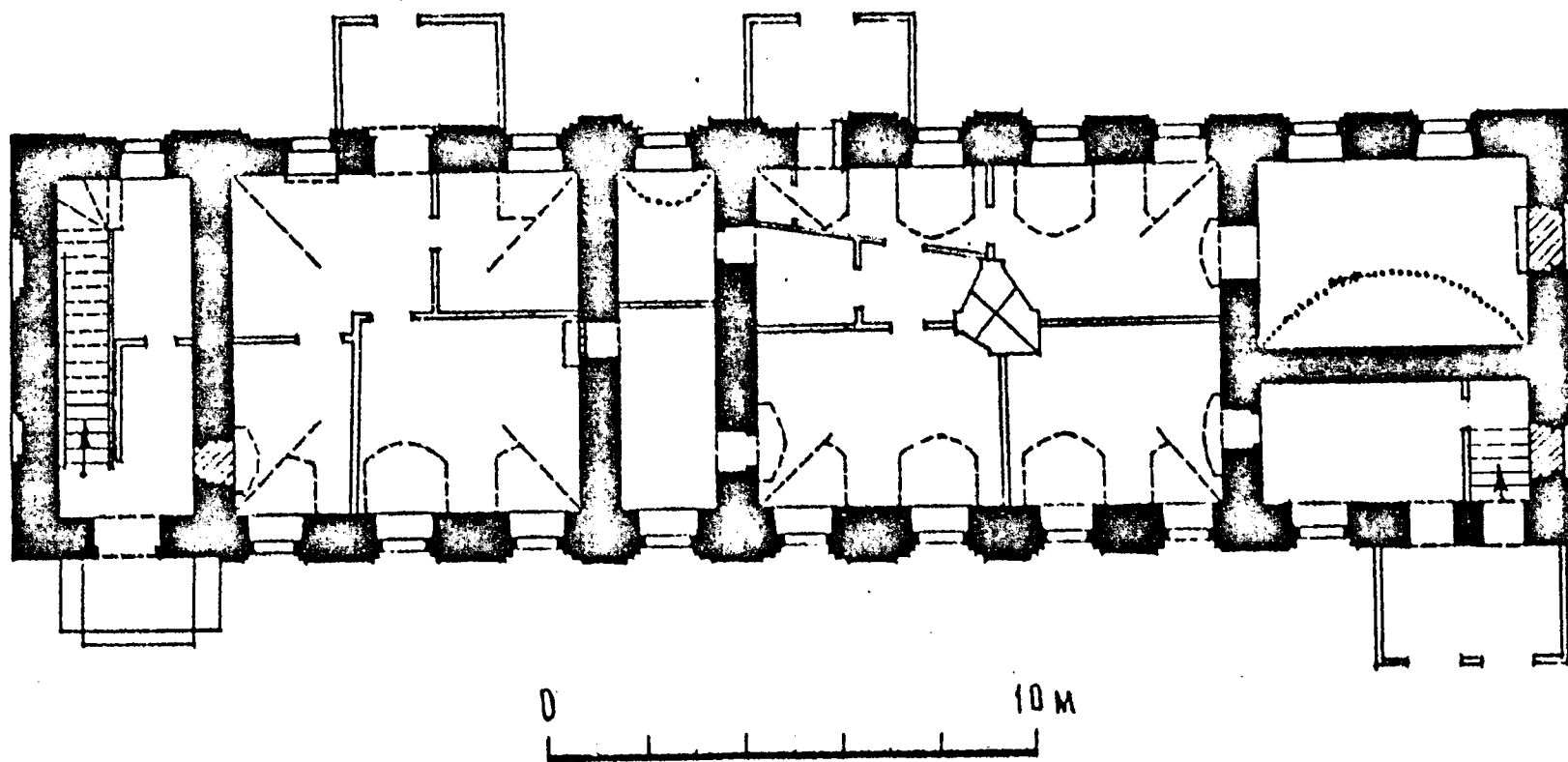
КАЛИНИНСКИЙ РАЙОН

ГОРОДСКАЯ УСАДЬБА И.И. ШУВАЛОВА-ГОЛИЦЫНЫХ 1778-1780-е гг.

УПРАВИТЕЛЬСКИЙ ДОМ 1778-1780-е гг.

УЛ. ЧЕРНЫШЕВСКОГО, 40-В

1 ЭТАЖ

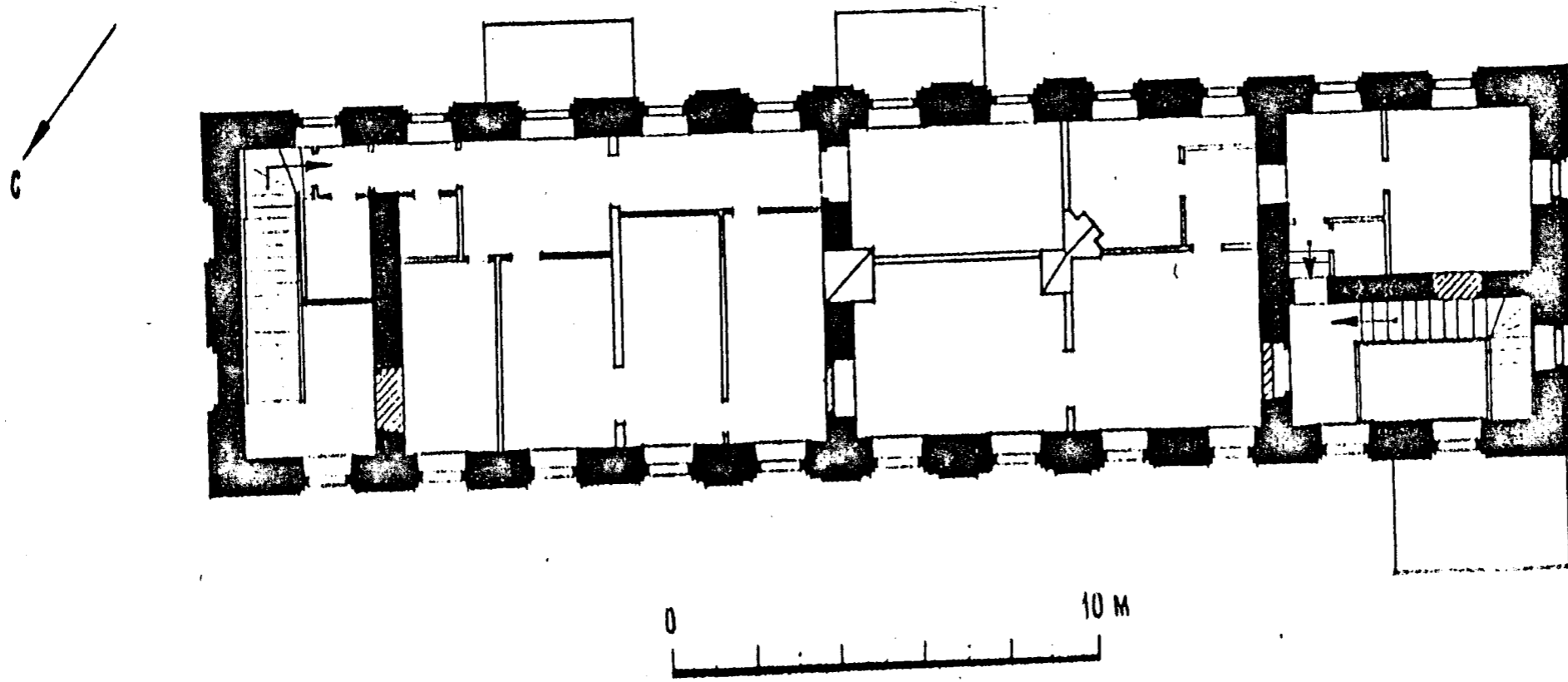


МОСПРОЕКТ - 2
МАСТЕРСКАЯ № 13
ЧЕКМАРЁВ В. М.
1981 г.

МОСКВА

КАЛИНИНСКИЙ РАЙОН
ГОРОДСКАЯ УСАДЬБА И. И. ШУВАЛОВА-ГОЛИЦЫНЫХ 1778-1780-е гг.
УПРАВИТЕЛЬСКИЙ ДОМ 1778-1780-е гг.
УЛ. ЧЕРНЫШЕВСКОГО, 40-В.

2 ЭТАЖ



МОСПРОЕКТ - 2
МАСТЕРСКАЯ №13
ЧЕКМАРЁВ В. М.
1981 г.

МИНИСТЕРСТВО КУЛЬТУРЫ СССР • ПАМЯТНИКИ ИСТОРИИ И КУЛЬТУРЫ СССР (недвижимые) **В. 2. 449/3-Г. 32. I**

СОЮЗНАЯ РЕСПУБЛИКА РСФСР Гос. инспекция по охране памятников архитектуры

и градостроительства г. Москвы
 Адрес: Г. Москва, Калининский р-н, ул. Чернышевского 40-8.

(АССР, край, область; район, автономная обл.; национальный округ; населенный пункт)

УЧЕТНАЯ КАРТОЧКА

I. НАИМЕНОВАНИЕ ПАМЯТНИКА Усадьба городская И.И. Шувалова-Голыциных. "Управ-

II. ТИПОЛОГИЧЕСКАЯ ПРИНАДЛЕЖНОСТЬ

памятник археологии	памятник истории	памятник архитектуры	2
---------------------	------------------	----------------------	----------

III. ДАТИРОВКА ПАМЯТНИКА 1778-1780 гг.

IV. ХАРАКТЕР СОВРЕМЕННОГО ИСПОЛЬЗОВАНИЯ

по первоначальному назначению	культурно-просветительное	туристско-экскурсионное	лечебно-оздоровительн.	жилая помещения	хозяйственное	не используется
				+		

предлож. по использ.

V. ХАРАКТЕРИСТИКА ТЕХНИЧЕСКОГО СОСТОЯНИЯ:

хорошее	среднее	плохое	аварийное
+			

VI. КАТЕГОРИЯ ОХРАНЫ

союзная	республ.	местная	не состоит
	+		
	да	нет	
		+	

наличие утвержденной охранной зоны

VII. НАЛИЧИЕ ДОКУМЕНТАЦИИ

паспорт	фотографии	обмеры	реставрационные материалы
+	+	+	

место хранения документов

Дата составления карточки с. ... ЯНВАРЬ. 1982

органы охраны			реставрационные мастерские		музей, архив, НИИ
союзный	республикан.	местный	республикан.	местные	
+	+	+		+	

М. П.

Составитель арх. В. А. Тимкина

Инспектор по охране памятников _____

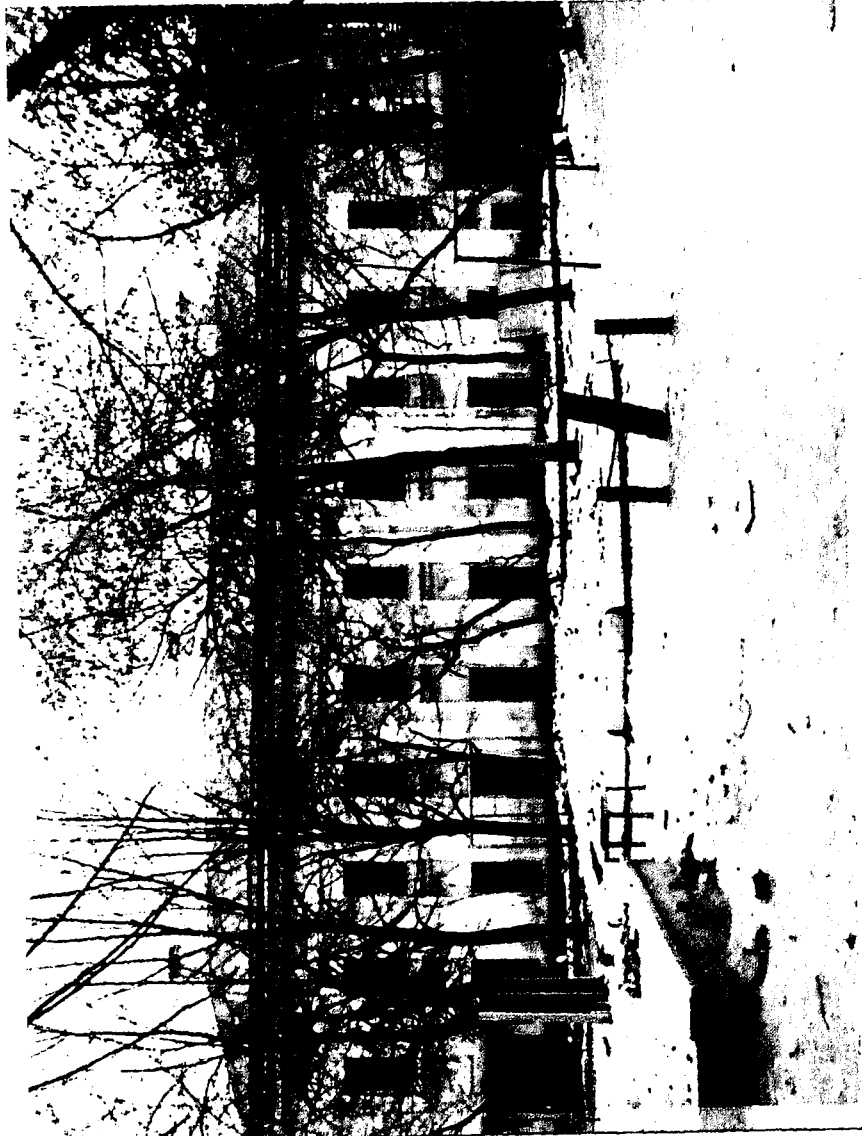
(Ф., И., О., должность или профессия, подпись)

(Ф., И., О. подпись)

ВНИИ инженерно-строит. НИИ

УЧЕТНАЯ КАРТОЧКА (оборотная сторона)

Фото, или схематический план



Краткое описание

Каменный двухэтажный "управительский" корпус построен одновременно со всеми сооружениями усадьбы И.И. Шувалова. Строитель неизвестен. Прямоугольный в плане, вытянутый по продольной оси с северо-востока на юго-запад, объем корпуса поставлен в глубине участка позади главного дома, замыкая пространство парадного двора.

Архитектура фасадов решена в приемах 70-х гг. XVIII в.: стены членятся вертикальными нишами, объединяющими окна обоих этажей. Центры продольных фасадов выделены плоскими пилястровыми портиками тосканского ордера. Интерьер сохранил, с рядом утрат, объемно-планировочную структуру помещений, своды нижнего этажа и частично оформление 2-й пол. XIX в. (кафельные печи, мраморные подоконные доски).

Представляет интерес как элемент ансамбля богатой городской усадьбы эпохи раннего классицизма.