

ПАМЯТНИКИ ИСТОРИИ И КУЛЬТУРЫ СССР (недвижимые)

СОЮЗНАЯ РЕСПУБЛИКА РСФСР

Управление государственного контроля охраны, использования памятников
г. Москвы (наименование республиканского органа охраны памятников)

П А С П О Р Т

I. НАИМЕНОВАНИЕ ПАМЯТНИКА Усадьба И.С.Гендрикова - Н.И.Новикова-Спасские казармы. П Солдатский корпус

II. ТИПОЛОГИЧЕСКАЯ ПРИНАДЛЕЖНОСТЬ

памятник археологии	памятник истории	памятник архитектуры	памятник монумент. иск-ва
		+	

III. ДАТИРОВКА ПАМЯТНИКА (или дата исторического события, с которым связано возникновение памятника—для памятников истории)

1799-1802 гг. ; 1839-1840 гг.

IV. АДРЕС (местонахождение) ПАМЯТНИКА

Москва, ^{Совхозкинский р-н} Центральный административный

округ, Красносельское территориальное управление, Садово-Спасская ул, 1/2, строение № 2

(АССР, край, область, район, автономная обл., национальный округ; населенный пункт; пути подъезда)

V. ХАРАКТЕР СОВРЕМЕННОГО ИСПОЛЬЗОВАНИЯ

по первонач. назначению	культурно-просветит.	туристско-экскурсион.	лечебно-оздоровительн.	жилищ. помещения	хозяйств. веннос	не используется
	музей, б-ль, клуб		больн. санит. д'отд.		учрежденн-торгов. промыш. склад	

ПРИЛОЖЕНИЯ:

Фото общего вида —

Фото фрагментов — **8**

Генплан — **1**

Обмеры: план — **3**

фасад

разрез —

Схематический план

охранной зоны —

арх. фото **3**

Владимир Зетт

Фото интерьера - 6

VI. ИСТОРИЧЕСКИЕ СВЕДЕНИЯ

а)	}	для памятников археологии	— история возникновения, кем и когда производились раскопки и раскопки, место хранения коллекций.
		для памятников истории	— история возникновения; краткая характеристика событий и лиц, в связи с которыми объект приобрел значение памятника.
		для памятников архитектуры и монументального искусства	— автор, строитель, заказчик, история создания.

Построен в 1799–1802 гг. во время приспособления владения Ти-Пографической компании под Артиллерийские казармы и до середины XIX в. значился как III корпус. В строительстве принимал участие каменщик Дуоов с командой /артелью/. На всем протяжении XIX в. служил казармами для солдат различных полков в холодное время года; летом, когда расквартированные здесь войска выводились в загородные лагеря, здание ремонтировалось.

При ремонте в 1821 г. в корпусе переоборудовались полы, белились стены, заменялись стекла и скобяные изделия, перекладывались трубы на крыше.

В связи с необходимостью в 1835 г. разместить в здании казарм дополнительно 1210 человек пехотного полка здание вместе с остальными тремя солдатскими корпусами перестроено в 1839–1840 гг. архитектором Н.в. Туриним. Подряд на строительные работы был взят московским купцом 3 гильдии К.Г. Смирновым. Во время перестройки двухэтажное здание было надстроено третьим этажом, утратив свой мезонин; в завершении поставлены два аттика и гипсовые двуглавые орлы с арматурой. Декор для аттиков изготовлен московским цеховым Василием Севрютиным. Кроме того, снаружи вновь облицован цоколь, проведены штукатурные, мялярные и стекольные работы; внутри переделаны печи, кухни, лестницы, нары, полы, проемы и столярные изделия.

/см. Вкладыш № 1/

б) перестройки и утраты, изменившие первоначальный облик памятника.

В советское время перестроена центральная восточная лестница, изменены внутренние проемы. Большая юго-западная комната первого этажа разделена кирпичной перегородкой на два помещения. Вместо 4 окон на западном фасаде пробито два больших оконных проема. Заложены вход в ретиряды в южной стене. В северо-восточной комнате

/см. Вкладыш № 2/

в) реставрационные работы (общая характеристика, время, автор, место хранения документации)

М., 1977 Проект зон охраны "Городская усадьба" к.ХУШ в. (дом Н.И.Новикова) Технический архив УГКОИП.

VII. ОПИСАНИЕ ПАМЯТНИКА

а)	для памятников археологии	— характер культурного слоя, важнейшие находки.
	для памятников истории	— характеристика памятника, наличие, текст и время установления мемориальной доски
	для памятников архитектуры	— основные особенности планировочной, композиционно-пространственной структуры и конструкций; характер декора фасадов и интерьеров; наличие живописи, скульптуры, прикладного искусства; строительный материал, основные габариты.
	для памятников монумент. иск-ва	— основные особенности композиционного и колористического решения; тексты, материал, техника, размер.

Корпус расположен в северо-западном углу комплекса и вытянут вдоль Б.Спасской улицы, обращенный торцом к Скорняжному переулку. Прежде он располагался вдоль западной границы существовавшего здесь в конце XVIII в. сада усадьбы графа И.С.Рендрикova. Он представляет собой протяженное трехэтажное здание /80,94, x 21,3 x 14,91 м/ с чердаком, выдержанное в стиле позднего классицизма и отличающееся подчеркнутой монументальностью и лаконизмом внешнего облика. Сооружено оно из кирпича и оштукатурено; более поздние тонкие перегородки советского времени — из гипсокартонных листов по металлическому каркасу с заполнением минераловатными плитами.

Прямоугольный в плане объем корпуса, сильно вытянутый по оси север-юг, приобрел благодаря расположению северной торцовой стены не под прямым углом трапецивидную форму с небольшим скруглением северного внешнего угла. Крыша здания пологая четырехскатная, вальмовая.

Фасады здания со скупыми членениями и лаконичным декором типичны для "казенных" построек подобного назначения. Высокий ^{первый} этаж с выступающим цоколем выделяется широким горизонтальным рустом, который оставляет гладкой самую нижнюю часть стен под подоконниками. Над окнами рустовка образует подобие замковых камней. Меж- /см. Вкладыш 2/

б) общая оценка общественной, научно-исторической и художественной значимости памятника.

Хороший образец солдатских казарм конца XVIII — первой XIX вв., выполненные в стиле позднего классицизма и отличающиеся лаконизмом и монументальностью архитектуры.

VIII. ОСНОВНАЯ БИБЛИОГРАФИЯ, АРХИВНЫЕ

ИСТОЧНИКИ, ИКОНОГРАФИЧЕСКИЙ МАТЕРИАЛ.

ЦГИАМ, ф.14, оп.12, д.518, 1799-1802 гг., ф.14, оп.11, д.899, 1821г., ф.14, оп.5, д.876, 877, 1839-40 гг., ф.405, оп.7, д.875, 1850г., ф.179, оп.54, д.4, 1883 г., ф.179, оп.54, д.226, 1891 г.
ЦГВИА, ф.405, оп.7, д.984, 1854 г., ф.405, оп.7, д.1054, 1855 г.
ИАА, Обмерные чертежи 1898 г. Спасские казармы № 82.

IX. ТЕХНИЧЕСКОЕ СОСТОЯНИЕ

характеристика общего состояния:		хорошее	среднее	плохое	аварийное
для памятников археологии	культурного слоя важнейших находок				
для памятников архитек- туры и истории	конструкций стен покрытий потолков пола декора фасадов интерьеров	+			
в интерьере:	живописи скульптуры прикл. иск-ва		+		
для памятников монументального искусства	цоколя постаментов скульптуры грунта красочного слоя	+			

X. СИСТЕМА ОХРАНЫ

а) категория охраны

союзная	республ.	местная	не состоит
	≠		+

б) дата и № документа о принятии под охрану Охранное обязательство № 176
от 20 сентября 1980 г.

в) границы охранной зоны и зоны регулирования застройки (краткое описание со ссылкой на утверждающий документ)

Проект зон охраны усадьбы был выполнен в 1964г. Институтом по проектированию внешнего благоустройства и озеленения Москвы Глав АПУ Мосгорисполкома. Охранная зона включает в себя здания Главной по дома, флигеля, церкви и ворот с оградой. Здания корпусов Солдатских казарм были включены в "Исторически сложившуюся территорию памятника".

В 19777 г. НИИПИ Генплана г.Москвы был выполнен проект охранных зон "Городской усадьбы 2-й полов. XVIIIв., нач. XIXв." По этому проекту 3-х этажные корпуса Солдатских казарм были включены в территорию зоны охраны памятника. Зона охраны по этому проекту проходит по Садово-Спасской ул.-Большой Спасской ул.-ул.Маши Порываевой-Скорняжному пер., т.е. по границам исторической территории памятника. Граница зоны регулирования застройки проходит по красным линиям улиц Большой Спасской, Садово-Спасской, Маши Порываевой, захватывает дома по переулку Скорняжному на противоположной стороне улицы.

г) балансовая принадлежность и конкретное использование Научно-производственного объединения "Электропривод", административные, конторские, хозяйственные помещения

д) дата и № охранного документа № 176 от 20 октября 1980 г.

Дата составления паспорта

декабрь 1979г.

Составитель
ИСКУССТВОВЕД

Захарова К.А.

(ф. и. о., должность или профессия)

(подпись)

Инспектор по охране памятников

(подпись)

М. П.

ВКЛАДЫШ № I

к паспорту "Усадьба С.И.Гендрикова - Н.И.Новикова -
- Спасские казармы. II Солдатский корпус

к разделу УI а/

После капитальной перестройки 1839-1840 гг. в I и II Солдатском корпусе разместились штаб и школа 6 Артиллерийской дивизии.

В 1849 г. в здании исправлялись повреждения, причиненные бурей 24 февраля того же года, окрашивалась крыша.

В 1850 г. корпус штукатурили и окрашивали снаружи; внутри исправлены три русские печи, переложены кирпичные полы в первом этаже, "перетиралась" штукатурка потолков, побелены стены, потолки и своды лестниц, исправлены столярные и скобяные изделия.

В 1853 г. на чердаке устроены "ходы для сушки белья".

В 1854-1855 гг. в здании перекладывались печи и дымовые трубы, разбирался потолок верхнего этажа в прогнивших местах от затечки крыши при аттиках, ремонтировались балки, штукатурились потолки, белились стены и потолки, исправлялись и окрашивались двери.

В 1883 г. в коридорах первого этажа и в чайной исправлялись кирпичные полы.

В 1891 г. в корпусе заменялись наматы, перекладывались досчатые и кирпичные полы, местами в кухнях полы заливались асфальтом, исправлялись железные перегородки, столярные и скобяные изделия, чугунные плиты лестниц, перекладывались дымовые трубы, очаги печей, внутри и снаружи перетиралась штукатурка, белились потолки, окрашивались стены, обкладывалась железом подвконная тяга снаружи и исправлялся карниз под штукатуркой вокруг всего здания.

В конце XIX в. здесь помещались казармы Ростовского полка. В первом этаже находилось 4 перекрытых сводами кухни /в каждой - по одному очагу и по две хлебопекарные печи/, чайная, полковая лавка, комнаты сапожников, писарей и хлебопеков. Во втором и третьем этажах помещались спальные палаты с нарами.

/см. Вкладыш № 2/

к разделу УІ а/

В конце XIX – начале XX вв. ремонтными работами в корпусе руководил известный московский архитектор К.К.Гинциус.

После Октябрьской революции 1917 г. здесь размещались Красно-Перекопские казармы.

к разделу УІ б/

устроена лестница со входом со двора. Во втором этаже на северном фасаде пробито 3 окна, на южном – 1. Уничтожены встроенные шкафы, печи и устроены новые перегородки.

к разделу VII а/

этажный карниз простого профиля проходит под самыми окнами второго этажа, зрительно увеличивая величину первого, который выступает как мощное основание всего здания. Завершает стены упрощенный антаблемент с широким гладким фризом и карнизом небольшого выноса. По краю кровли поставлены полукруглые чердачные окна.

Главным элементом членения фасадов являются прямоугольные оконные проемы, поставленные на продольных фасадах по 26 осям, а на торцевых – по 5-ти. Лишенные обрамлений они образуют четкий ритм, столь характерный для фасадов "казенных" строений подобного назначения. На продольных фасадах проемы сгруппированы по четыре окна, а в самом центре – по два; в нижнем этаже эта группировка несколько изменена на парную. Лишь восемь средних окон выделяются рамочными наличниками с сандриками. На торцах среднее окно во всех этажах, расположенное в общей вертикальной неглубокой нише, отличается более крупным размером и арочной формой, с лучковой перемычкой в верхнем этаже. По сравнению с I корпусом на фасадах здания отсутствуют ложные окна. Вход расположен со двора, в центре продольного фасада. Правая часть этого фасада в уровне двух первых этажей закрыта пристроенным двухэтажным производственным зданием, соединяющим его с III корпусом.

ВКЛАДЫШ № 3

к паспорту "Усадьба И.С.Гендрикова - Н.И.Новикова -
- Спасские казармы. II Солдатский корпус"

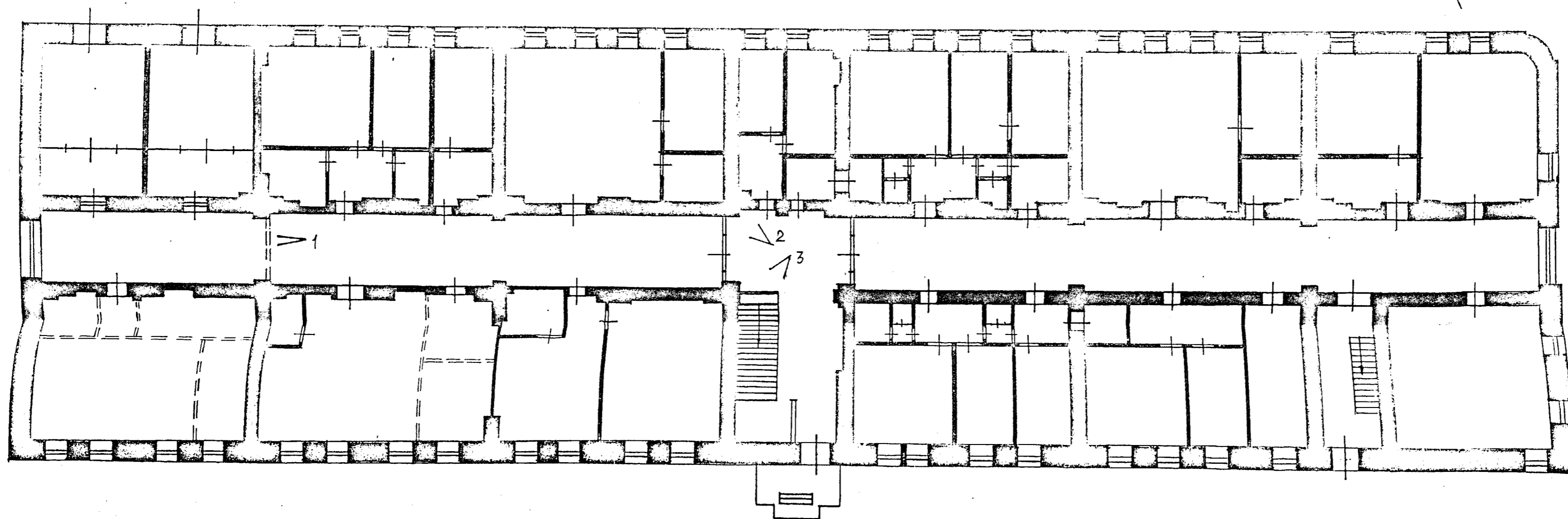
к разделу У11а/

Корпус сравнительно хорошо сохранил свою прежнюю планировку, которая читается несмотря на поздние перегородки. Продольный коридор по центральной оси делит этажи здания на две половины, планы которых почти тождественны. По обе стороны коридоров симметрично расположены по 6 одинаковых помещений, образованных поперечными стенами. В каждом из помещений - по 4 окна и вход из коридора. В средней части этажей расположена лестничная клетка, напротив которой, через коридор находится аналогичного размера помещение с двумя окнами. Еще одна лестница устроена в советское время в северной части корпуса, выгороженная в виде углового северо-восточном помещении. Коридор освещают большие окна в его торцах.

Помещение^я первого этажа перекрыты коробовыми сводами с распалубками над оконными и дверными проемами. Такие же своды - в коридорах первого и второго этажей, причем на площадке перед лестницей устроены крестовые своды. Во всех остальных помещениях - плоские перекрытия.

Отделка помещений всюду современная.

Москва. ул. Садовая Спасская 1/2. Усадьба Гендрикова - Новикова. Спасские казармы, 1798 г.
Строение 2 Корпус 2 План 1 этажа. М 1:200.

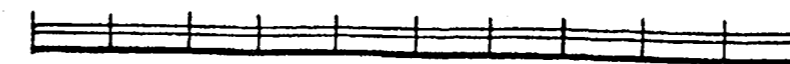


УСЛОВНЫЕ ОБОЗНАЧЕНИЯ:

////// ЗАКЛАДКА ПРОЁМА

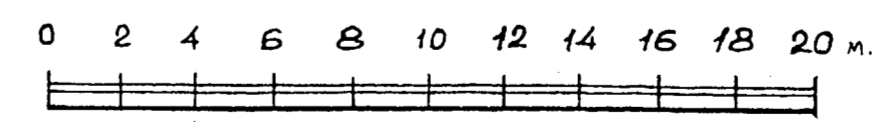
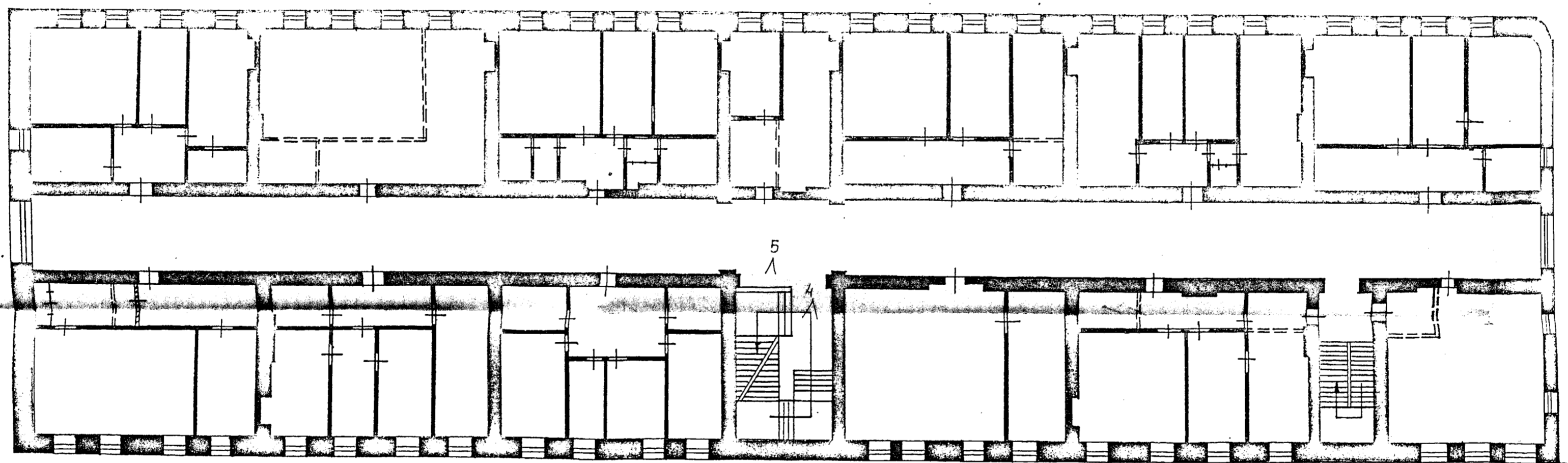
==== РАЗОБРАНО

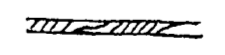
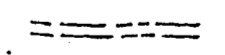
0 2 4 6 8 10 12 14 16 18 20 м.



ЧЕРТИЛ *Туполева* Т. М. 1991 г.

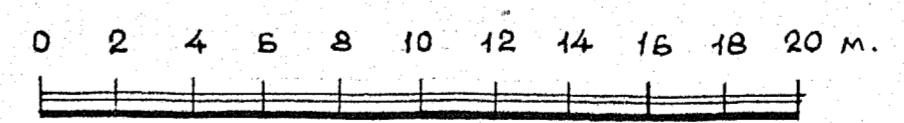
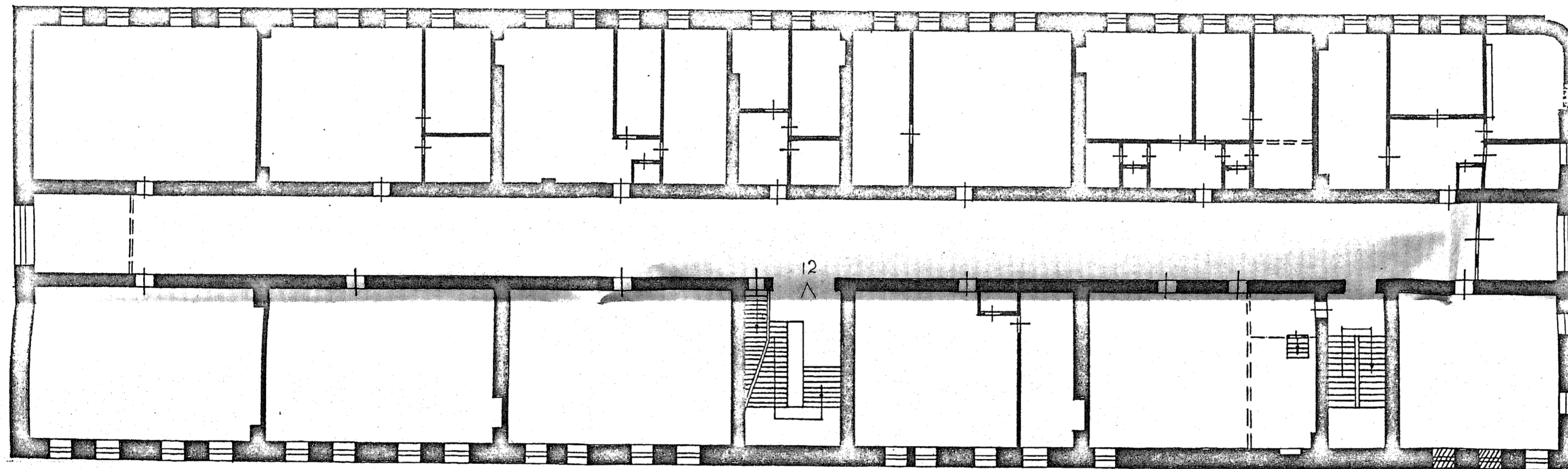
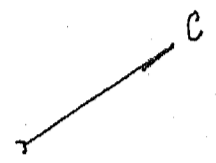
Москва ул. Садовая Спасская 1/2 Усадьба Гендрикова-Новикова, Спасские казармы, г. 1792 г.
 Строение 2 Корпус 2 План 2 этажа М 1:200.



УСЛОВНЫЕ ОБОЗНАЧЕНИЯ:
 ЗАКАЛКА ПРОЁМА
 РАЗОБРАНО

ЧЕРТИЛ *Тугел* ТУПОЛЕВА Т. М. 1991 г.

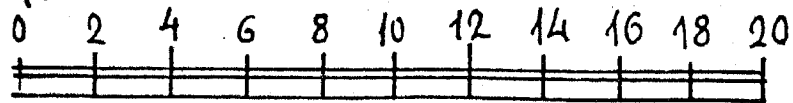
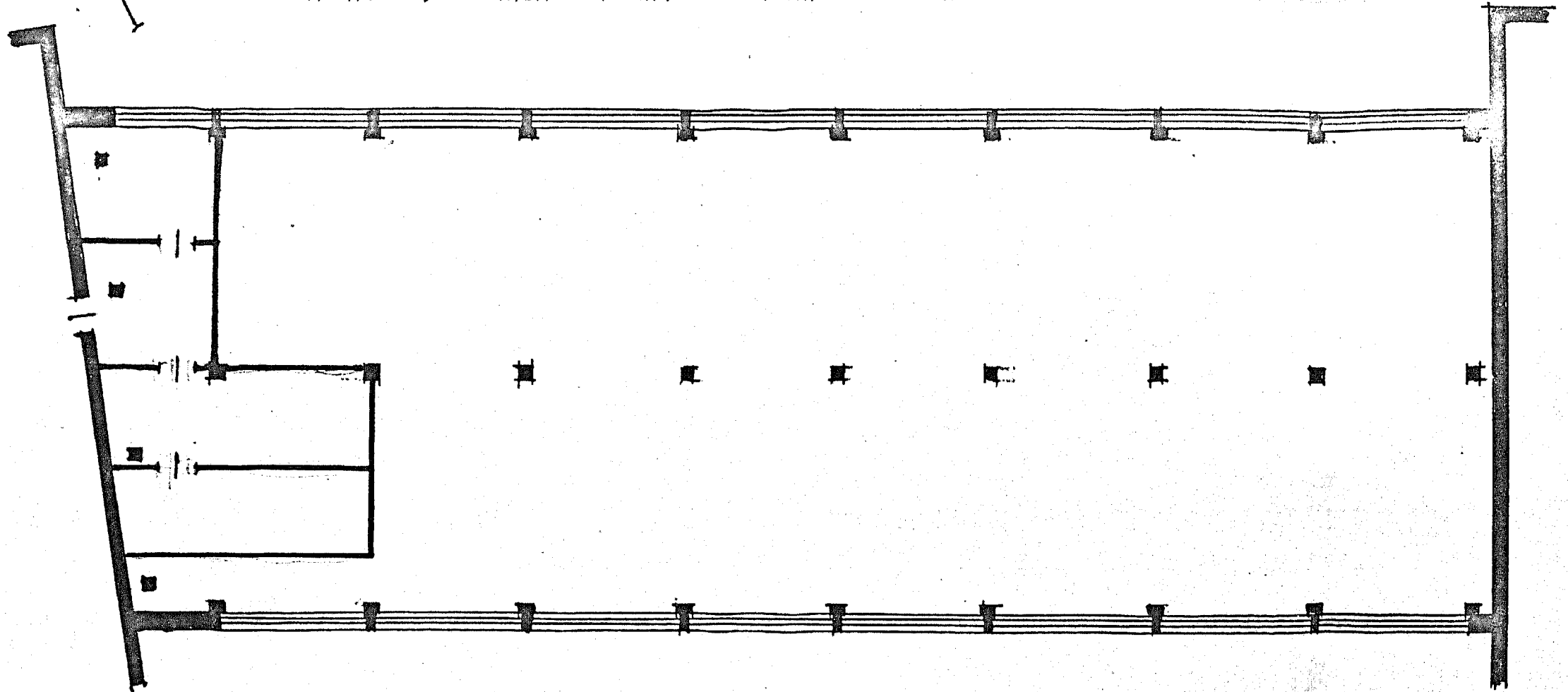
Москва ул. Садовая Спасская 1 / 2 Усадьба Гендрикова - Новикова. Спасские казармы, 1798 г.
Строение 2 Корпус 2. План 3 этажа. М 1:200



УСЛОВНЫЕ ОБОЗНАЧЕНИЯ:
// ЗАКЛАДКА ПРОЕМА
== РАЗОБРАНО

ЧЕРТИЛ *Ступа* ТУПОЛЕВА Т.М. 1991 г.

МОСКВА. УЛ. САДОВАЯ-СПАССКАЯ 1/2. УСАДЬБА ГЕНДРИКОВА-НОВИКОВА.
ПРОИЗВОДСТВЕННЫЙ КОРПУС. ПЛАН 1^{ГО} ЭТАЖА.

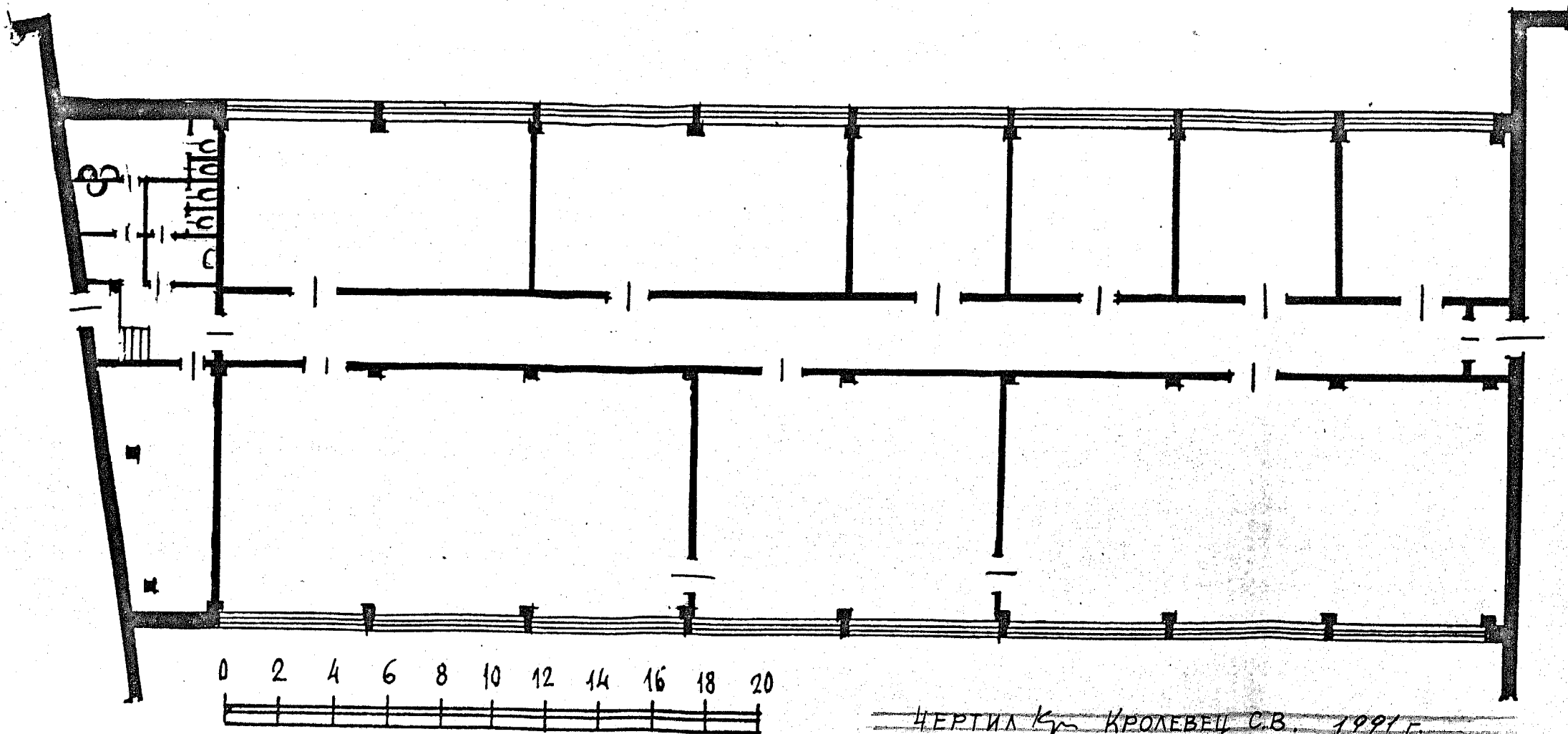


ЧЕРТИЛ Кр. КРОЛЕВЕЦ С.В. 1991 Г.

МОСКВА. УЛ. САДОВАЯ-СПАССКАЯ 1/2. УСАДЬБА ГЕНДРИКОВА - НОВИКОВА.

ПРОИЗВОДСТВЕННЫЙ КОРПУС. ПЛАН 2^{го} ЭТАЖА.

С



ЧЕРТИЛ К_р КРОЛЕВЕЦ С.В. 1991 г.

УЧЕТНАЯ КАРТОЧКА (оборотная сторона)

Фото или схематический план



Краткое описание

Бывший II Солдатский корпус представляет собой трехэтажное здание с чердаком и подвалом. По своей конфигурации здание является трапецией вследствие расположения северной стены не под прямым углом. Постройка разделена центральным продольным коридором на западную и восточную половины. Поперек центральной части здания выгорожена капитальными стенами лестница.

Снаружи штукатурка I этажа выполнена в виде горизонтального руста, 12 центральных окон II этажа западного и восточного фасадов украшены сандриками.

Адрес Москва, Центральный Административный округ, Красносельское территориальное управление, Садово-Спасская ул. 172, стр. 2
Адрес, указанный в документе, действителен на дату составления документа

Соколинский № 4

УЧЕТНАЯ КАРТОЧКА
 I. НАИМЕНОВАНИЕ ПАМЯТНИКА Усадьба И.С.Гендрикова - Спасские казармы, П. Солдатский корпус

II. ТИПОЛОГИЧЕСКАЯ ПРИНАДЛЕЖНОСТЬ

памятник археологии	памятник истории	памятник архитектуры	памятник монумент. ис-ва
		+	

III. ДАТИРОВКА ПАМЯТНИКА 1799-1802, 1840 гг.

IV. ХАРАКТЕР СОВРЕМЕННОГО ИСПОЛЬЗОВАНИЯ

по первоначальному назначению	культурно-просветительное	туристско-экскурсионное	лечебно-оздоровительн.	жилищное	хозяйственное	не используется
					+	

предлож. по использ. _____

V. ХАРАКТЕРИСТИКА ТЕХНИЧЕСКОГО СОСТОЯНИЯ

хорошее	среднее	плохое	аварийное
	+		

VI. КАТЕГОРИЯ ОХРАНЫ

союзная	республ.	местная	не состоит
	+		

наличие утвержденной охранный зоны

да	нет

VII. НАЛИЧИЕ ДОКУМЕНТАЦИИ

паспорт	фотографии	обмеры	реставрационные материалы
+	+	+	

место хранения документов _____

Дата составления карточки _____

органы охраны			реставрационные мастерские		музей, архив, НИИ
союзный	республикан.	местный	республикан.	местные	
			+		

декабрь 1979 г.

Исполнитель: М. П. Захарова К.А.
 (Ф. и. о., должность или профессия, подпись)

Инспектор по охране памятников _____
 (Ф. и. о., подпись)

