

3700409000

МИНИСТЕРСТВО КУЛЬТУРЫ СССР

3.2. 1.17.17
год/мес

ПАМЯТНИКИ ИСТОРИИ И КУЛЬТУРЫ СССР

(недвижимые)

СОЮЗНАЯ РЕСПУБЛИКА РСФСР

Министерство культуры. Главное управление по охране памятников истории и
(наименование республиканского органа охраны памятников) культуры.

П А С П О Р Т

I. НАИМЕНОВАНИЕ ПАМЯТНИКА Усадьба Калужских. Комплекс.II. ТИПОЛОГИЧЕСКАЯ
ПРИНАДЛЕЖНОСТЬ

памятник археологии	памятник истории	памятник архитектуры	памятник монумент. иск-ва
		2	

III. ДАТИРОВКА ПАМЯТНИКА (или дата исторического события, с которым связано возникновение памятника — для памятников истории)

Посл. четв. XIX векаIV. АДРЕС (местонахождение) ПАМЯТНИКА Ивановская область, г. Шуя.
(АССР, край, область, район, автономная обл.)ул. 1-ая Московская, 36.

национальный округ, населенный пункт, пути подъезда)

V. ХАРАКТЕР
СОВРЕМЕННОГО
ИСПОЛЬЗОВАНИЯ

по перво- нач. назна- чению	культурно- просветит.	туристско- экскурсион.	лечебно- оздорови- тельн.	жилие помещения	хозяйст- венное	не исполь- зуется
музей б-ба. клуб			больн. санат. д/отд.	+	учреждение торгов. промышл. склад	

ПРИЛОЖЕНИЯ:

Фото общего вида — 11

Фото фрагментов — 6

Генпланы — 1

Обмеры: план — 1

фасад —

разрез —

Схематический план
охранной зоны —

Вкладыши — 2 стр. к п.п. VI Б), VII а).

VI ИСТОРИЧЕСКИЕ СВЕДЕНИЯ

а)	}	для памятников археологии	— история возникновения, кем и когда производились раскопки, место хранения коллекций.
		для памятников истории	история возникновения; краткая характеристика событий и лиц, в связи с которыми объект приобрел значение памятника.
		для памятников архитектуры и монументального искусства	— автор, строитель, заказчик, история создания.

Архитектурно-стилистические особенности построек позволяют датировать усадьбу последней четвертью XIX века. По сведениям местного краеведа М.А.Ковалева, усадьба принадлежала купцам Калужским, у которых ее позднее купили Рубачевы.

В настоящее время в состав усадьбы входят:

- главный дом, посл.четв.XIX в. /см.паспорт/;
- надворный флигель, посл.четв. XIX в.;
- каретный сарай, посл.четв. XIX в.;
- конюшня, посл.четв. XIX в.;
- восточные и западные ворота, посл.четв. XIX в.

б) перестройки и утраты, изменившие первоначальный облик памятника.

Изменена граница западной части усадьбы, служившей, видимо, хозяйственным двором. Сильно руинированы западные ворота, а у восточных ворот заложена северная калитка. Частично переложены завершения столбов ограды. На дворовых усадебных постройках сильно осыпается штукатурка и на-

а) реставрационные работы (общая характеристика, время, автор, место хранения документации)

/см. вкладыш 1/

Реставрационные работы не проводились.

а)	}	для памятника археологии	— характер культурного слоя, важнейшие находки.
		для памятника истории	— характеристика памятника, наличие, текст и время установления мемориальной доски.
	}	для памятников архитектуры	— основные особенности планированной, композиционно-пространственной структуры и конструкции; характер декора фасадов и интерьеров; наличие живописи, скульптуры, прикладного искусства; строительный материал, основные габариты.
		для памятников монументального искусства	— основные особенности композиционного и колористического решения; текст, материал, техника, размер.

Усадьба расположена с западной стороны улицы. Участок владения имеет в настоящее время форму неправильного многоугольника: к парадному двору в восточной части усадьбы, имеющему форму прямоугольной трапеции, сзади /с запада/ примыкает хозяйственный двор неправильных очертаний. Все постройки кирпичные, сооружены в традициях классицизма.

Здания располагаются по периметру участка. Двор вымощен булыжником. Восточная граница проходит по кривой линии улицы и обозначена кирпичной оградой с воротами и калиткой. Главный дом стоит в юго-восточном углу и ориентирован относительно улицы. Остальные постройки ориентированы по границам владения. Надворный флигель, примыкающий с угла к дому, и конюшня обозначают южную и северную границы. Между ними по западной границе стоит каретный сарай, примыкающий к западному торцу флигеля. Между сараем и конюшней устроены ворота. В северо-восточном углу владения сохранились несколько старых деревьев от небольшого сада.

Главный дом двухэтажный, имеет план близкий к крестообразному, который ему придают ризалиты на боковых и заднем фасадах. Парадный вход отмечен входным тамбуром с крыльцом и балконом, переделанным в советское время в остекленную террасу. Композиция главного фасада и фасадов ризалитов симметрична. В наружном декоре использованы наличники с

б) Общая оценка общественной, научно-исторической и художественной значимости памятника.

/см. вкладыш 1/

Характерный пример провинциальной городской усадьбы последней четверти XIX века. Комплекс сохранил стилистически единые постройки в традициях позднего классицизма, создавшие цельный архитектурно-художественный образ.

VIII. ОСНОВНАЯ БИБЛИОГРАФИЯ. АРХИВНЫЕ ИСТОЧНИКИ. ИКОНОГРАФИЧЕСКИЙ МАТЕРИАЛ

Архивных и литературных источников не обнаружено.

Генплан, фотографии, кроки обмеров и негативы хранятся в Ивановском областном управлении культуры.

IX. ТЕХНИЧЕСКОЕ СОСТОЯНИЕ

характеристика общего состояния:

для памятника архитектуры культурного слоя
догнил наклонный павлод.

для памятников архитектуры: конструкции
покрытия
стен
потолков
пола
декора фасадов
интерьеров

в интерьере: живопись
скульптуры
приклад. ис-ка

для памятников монументального искусства: доколы
постаменты
скульптуры
грунта
красочного слоя

хорошее	среднее	плохое	закрытое
	+		

X. СИСТЕМА ОХРАНЫ

а) категория охраны

союзная	республ.	местная	не состоит
			+

б) дата и № документа о принятии под охрану НЕТ

в) границы охранной зоны и зоны регулирования застройки (краткое описание со ссылкой на утверждающий документ)

Границы охранной зоны памятника не установлены.

г) балансовая принадлежность и конкретное использование В ДОМЕ И ФЛИГЕЛЕ-ЖИЛЫЕ КВАРТИРЫ, САРАЙ И КОНОШНЯ ИСПОЛЬЗУЕТСЯ ДЛЯ ХОЗЯЙСТВЕННЫХ НУЖД.

д) дата и № охранного документа НЕТ

Дата составления паспорта

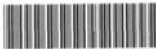
Составитель С.А. Никольский, искусствовед
(ф. и. о., должность или профессия)

С.А. Никольский
(подпись)

1988 г.

Инспектор по охране памятников _____

(подпись)



D000027968



к паспорту: "Усадьба Рыбужских.
Комплекс." Ивановская область,
г. Шуя, ул. 1-я Московская, 36.

В разделе УЩа/.

Одноэтажная прямоугольная конюшня сильно вытянута с востока на запад. Ее восточный торцевой фасад симметричен, в три оси, завершен треугольным фронтоном, прорезанным арочным чердачным окном. Боковой / южный / фасад равномерно разделен рустованными лептками на прясли. В каждом прясле сделан дверной проем, фланкированный прямоугольными окнами, расположенными в два света. В восточной части конюшни, отделенной оградмауэрной стеной, прежде находилась кучерская. Вход в нее отмечен односкатным навесом на железных кронштейнах, рисунок которых составлен из завитков. Наружный декор конюшни и кирпичная кладка аналогичны кадетному сараю. В окнах также сохранились решетки с крестообразными ячейками. Ко входу в кучерскую ведут белокаменные ступени.

От улицы усадьба отделена кирпичной оградой, представляющей собой стену, разделенную на прясли кирпичными столбами. Уличные грани столбов обрываются под руст. Стена продолжает к северу фасальную линию дома. К дому примыкают ворота, прежде фланкированные двумя прямоугольными калитками /сохранилась южная калитка/. Стена завершена карнизом со штукатурным профилем. Выступающие над стеной верхние части столбов обрываются в виде аттиковых тум, завершенных лучковыми сандвичками. Столбы ворот поставлены на белокаменное основание и в завершении дополнительно украшены лепными кронштейнами и гирляндами.



































МИНИСТЕРСТВО КУЛЬТУРЫ СССР ● ПАМЯТНИКИ ИСТОРИИ И КУЛЬТУРЫ СССР (недвижимые) 1.12.17.

СОЮЗНАЯ РЕСПУБЛИКА ~~РСФСР~~ Мин. культ. Г.л. упр. г.о. охр. и н.м. новосиб. и
(наименование республиканского органа охраны)

Адрес Ир. новосиб. обл. Г.л. упр. 1-я Новосибирск. об. 36 КУЛЬТУРЫ.
(АССР, край, область, район, автономная обл., национальный округ, населенный пункт)

УЧЕТНАЯ КАРТОЧКА

I. НАИМЕНОВАНИЕ ПАМЯТНИКА Усадьба Калужских. Комплекс.

II. ТИПОЛОГИЧЕСКАЯ ПРИНАДЛЕЖНОСТЬ

памятник архитектуры	памятник истории	памятник архитектуры	памятник монумент. де-ва
----------------------	------------------	----------------------	--------------------------

III. ДАТИРОВКА ПАМЯТНИКА Посл. четв. XIX в. 2

IV. ХАРАКТЕР СОВРЕМЕННОГО ИСПОЛЬЗОВАНИЯ

по первоначальной назначению	культурно-просветительное	туристско-экскурсионное	лечебно-оздоровительное	жилищные помещения	хозяйственное	не используется
------------------------------	---------------------------	-------------------------	-------------------------	--------------------	---------------	-----------------

предлож. по использ. _____

V. ХАРАКТЕРИСТИКА ТЕХНИЧЕСКОГО СОСТОЯНИЯ

хорошее	среднее	плохое	аварийное
---------	---------	--------	-----------

VI. КАТЕГОРИЯ ОХРАНЫ

государственная	республ.	местная	не состоит
-----------------	----------	---------	------------

наличие утвержденной охранный зоны

да	нет
----	-----

VII. НАЛИЧИЕ ДОКУМЕНТАЦИИ

паспорт	фотографии	обмеры	реставрационные материалы
---------	------------	--------	---------------------------

место хранения документов
 Дата составления документа

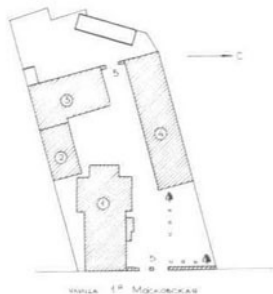
органы охраны		реставрационные мастерские		музей, архив, ИИИ
союзный	республикан.	местный	республикан.	местные

Составитель С.А. Никольский, Искусств. Инспектор по охране памятников
(Ф., И., О. подпись)



УЧЕТНАЯ КАРТОЧКА (оборотная сторона)

Ивановская обл., г. Шив
ул. 1^я Московская, 56
Усадьба Калужских
посл. четв. XIX
век



УЛИЦА 1^я МОСКОВСКАЯ

0 20м

ОБЪЯСНЕНИЕ

- 1 Главный дом, посл. четв. XIX в.
- 2 Подворный флигель, посл. четв. XIX в.
- 3 Каретный сарай, посл. четв. XIX в.
- 4 Конюшня, посл. четв. XIX в.
- 5 Ворота, посл. четв. XIX в.

Смирнова Е. Н.
1988.

Краткое описание

Усадьба расположена с западной стороны улицы и имеет в плане форму неправильного многоугольника: к парадному двору в восточной части усадьбы, имеющему форму прямоугольной трапеции, с запада примыкает хозяйственный двор неправильных очертаний. Сохранившиеся постройки расположены по периметру парадного двора: дом, надворный флигель, каретный сарай и конюшня. От улицы усадьба отделена кирпичной стеной с воротами. Еще одни ворота, ведущие на хозяйственный двор устроены между конюшней и каретным сараем.

Характерный пример провинциальной городской усадьбы посл. четв. XIX в. Комплекс сохранил стилистически елиные постройки в традициях поздн. классицизма, создающие цельный архитектурно-художественный образ.