

ПАМЯТНИКИ ИСТОРИИ И КУЛЬТУРЫ СССР (недвижимые)

СОЮЗНАЯ РЕСПУБЛИКА РСФСР

~~Мин-во культуры РСФСР, Главное управл. по охране памятников, Гос. инспекц. по охране памятн. архитектуры и градостроительства г. Москвы~~

ПАСПОРТ

I. НАИМЕНОВАНИЕ ПАМЯТНИКА Палаты Сверчкова.

II. ТИПОЛОГИЧЕСКАЯ ПРИНАДЛЕЖНОСТЬ

памятник археологии	памятник истории	памятник архитектуры	памятник монумент. иск-ва
		2	

III. ДАТИРОВКА ПАМЯТНИКА (или дата исторического события, с которым связано возникновение памятника — для памятников истории)

ХУП в.

IV. АДРЕС (местонахождение) ПАМЯТНИКА

Москва, Бауманский р-н, пер. Сверчкова, 8

(АССР, край, область, район, автономная обл.,

национальный округ; населенный пункт; пути подъезда)

V. ХАРАКТЕР СОВРЕМЕННОГО ИСПОЛЬЗОВАНИЯ

по первонач. назначению	культурно-просветит.	туристско-экскурсион.	лечебно-оздоровительн.	жилые помещения	хозяйст-венное	не используется
	музей бнбл. клуб		больн. санат. д/отд.		+	
					учреждение торгов. промышл. склад	

ПРИЛОЖЕНИЯ:

Фото общего вида — 5

Фото фрагментов — 24

Генплан — 1

Обмеры: план — 3

фасад —

разрез —

Схематический план

охранной зоны —
Вкладыши — 5

VI. ИСТОРИЧЕСКИЕ СВЕДЕНИЯ

а)	для памятников археологии	— история возникновения, кем и когда производились разведки и раскопки, место хранения коллекций.
	для памятников истории	— история возникновения: краткая характеристика событий и лиц, в связи с которыми объект приобрел значение памятника.
	для памятников архитектуры и монументального искусства	— автор, строитель, заказчик, история создания.

Здание построено в Белом городе к северу от улицы Покровки, на территории, относившейся в XVII в. к Покровской котельной слободе. Точное время строительства, автор и заказчик — неизвестны. Стилистика и материалы позволяют отнести здание в целом к XVIII веку, однако, исследовательские и реставрационные работы выявили в нем три разновременные части. Древнейшая, к которой относятся первый этаж и подвал западной трети существующего объема, — палаты начала XVIII в. Каменные одноэтажные, возможно со вторым деревянным этажом, на белокаменном подвале палаты эти были вытянуты с севера на юг перпендикулярно Покровке и имели небольшую каменную пристройку по центру восточного фасада. Верхний каменный этаж западной части здания датируется, приблизительно 60-70ми годами XVIII века. Вся восточная часть объема, по-видимому, относится к 80-м годам. Именно в эти годы здание, увеличенное почти втрое двухэтажной с подвалом каменной пристройкой с восточной стороны, получило существующие габариты и параллельную улице Покровки ориентацию плана. Крупное, нарядно оформленное здание палат с тремя высокими пространственно развитыми крыльцами и крутыми фигурными крышами-колпаками было хорошо видно со стороны улицы и примыкавших к ней переулков. Об интерьерах палат известно из описей 1770-х годов. В первом этаже, разделенном железной решеткой, отмечается ряд "кладовых палат", палата "для хранения денежной казны", "хлебный покой", кухня с русской печью, кузница и ряд сеней с лестницами в подвалы и на второй этаж. В жилых покоях второго этажа, стены которых были оклеены обоями с золотой набивкой, а окна имели створчатые распашные рамы, стояли изразцовые, — частью с лежанками, — печи. Особенности планировки и внутреннего устройства палат (автономность подвалов, наличие железной решетки, разделяющей первый этаж, широкий проем на западном фасаде, говорящий о хозяйственном использовании первого этажа, большое количество кладовых палат и специальной "денежной палаты") позволяют предположить, что здание имело не одного, а нескольких владельцев, или же — частично — находилось в общественном пользовании. На обширном участке, протянувшемся от Покровки до Малого Успенского переулка, располагались сад и пруды, отгороженные от палат решетчатой деревянной оградой, а также стояло множество хозяйственных построек. См. вкладыш № I (продолжение VI а).

б) перестройки и утраты, изменившие первоначальный облик памятника.

см. вкладыш № II

в) реставрационные работы (общая характеристика, время, автор, место хранения документации)

см. вкладыш № II

VII. ОПИСАНИЕ ПАМЯТНИКА

а)	для памятников археологии	--- характер культурного слоя, важнейшие находки,
	для памятников истории	--- характеристика памятника, наличие, текст и время установления мемориальной доски,
	для памятников архитектуры	--- основные особенности планировочной, композиционно-пространственной структуры и конструкций; характер декора фасадов и интерьеров; наличие живописи, скульптуры, прикладного искусства; строительный материал, основные габариты,
	для памятников монумент. иск-ва	--- основные особенности композиционного и колористического решения; тексты, материал, техника, размер.

Палаты Сверчкова стоят в глубине плотно застроенного квартала по северной стороне ул. Чернышевского, между Девяткиным, Сверчковым и Потаповским переулками.

Двухэтажное с подвалом каменное здание палат имеет в плане форму неправильного четырехугольника, вытянутого с запада на восток и обращенного северным - ныне главным - фасадом в сторону Сверчкова переулка. Ширина здания 18,71 м, длина по южному фасаду - 25,8 м, по северному - 28,7 м.

По центру северного фасада к зданию примыкает небольшой прямоугольник посадного тамбура - входа в первый этаж, к западному торцевому - прямоугольник крытого приямка - схода в подвал. Небольшие пристройки не разрушают впечатления целостности и замкнутости вытянутого по горизонтали и несколько приземистого объема здания. Оно покрыто скатной вальмовой крышей с небольшим шатриком, отличающим парадный вход в здание, и фронтоном по центру южного фасада. Планировочная структура здания чрезвычайно усложнена, что является следствием его сложной строительной истории.

Планировка подвала древнейшей западной части здания имеет традиционную для ХУП в. трехчастную композицию: узкие поперечные сени с выходом на западной стене и две большие прямоугольные палаты по сторонам от них. Подвальной помещение под средней частью дома, относящейся к 1680-м гг., куда первоначально попадали из первого этажа по внутростенной лестнице (в северной стене), в настоящее время связано дверным проемом с подвалами западной части палат. По-видимому, под восточной частью дома также существуют подвалы, но входы в них до сих пор не обнаружены.

Планировка первого и второго этажей западной части дома идентична и также имеет трехчастное построение, но, в отличие от подвала, сени верхних этажей значительно шире. В них сохранились входные дверные проемы: широкий - в первом этаже (что свидетельствует о хозяйственном назначении первоначального здания) и более узкий, выходящий на примыкавшее к западному фасаду крыльцо, - во втором.

В основе планировки возведенной в 1680-х гг. восточной части дома - пространственно развитая композиция палат, сгруппированных вокруг центральных

См. вкладыш № III (продолжение) УП а.

Образец богатого посадского дома ХУП в., совмещавшего функции хозяйственного назначения и жилых палат. Представляет ценность сохранностью объемно-планировочной структуры интерьеров и элементов фасадного декора, характерных для стилистики "узорожья" второй половины ХУП в.

VIII. ОСНОВНАЯ БИБЛИОГРАФИЯ, АРХИВНЫЕ

- ИСТОЧНИКИ, ИКОНОГРАФИЧЕСКИЙ МАТЕРИАЛ.
1. ГИМ ОАГ № 45856, л.84
 2. ГНИМА р.У-2106
 3. Снегирев И.М. Дневник за 1851 г. Журн. "Русский архив" 1904г.
 4. Будылина М.В. и Козина Т.Н. Дом Сверчкова в Москве. Сб. "Архитектурное наследство", № 10. М., 1958, с.179-193.
 5. Алферова Г.В. Графическая реконструкция палат Сверчкова. В кн. Всеобщая история архитектуры, т.6, стр.108.
 6. Попадюк С.С. Дом Сверчкова. Историческая записка. Маст. № 3 ин-та "Спецпроектреставрация". М., 1976.
 7. Паспорт на памятник. Мастерская № 7 ин-та "моспроект-3". Составитель Корсунская И.В. М., 1973.

IX. ТЕХНИЧЕСКОЕ СОСТОЯНИЕ

характеристика общего состояния:
для памятников археологии

культурного слоя
важнейших находок

для памятников архитек-
туры и истории

конструкций
стен
покрытий
потолков
пола
декора фасадов
интерьеров

в интерьере:

живописи
скульптуры
прикл. иск-ва

для памятников монументального искусства

цоколя
постаментов
скульптуры
грунта
красочного слоя

хорошее	среднее	плохое	аварийное
	+		
+	+		
+	+		
	+		
	+		

X. СИСТЕМА ОХРАНЫ

а) категория охраны

союзная	республ.	местная	не состоит
	+		

б) дата и № документа о принятии под охрану

Постановление Совета Министров РСФСР
№ 1327 от 30.УШ.60г.

в) границы охранной зоны и зоны регулирования застройки (краткое описание со ссылкой на утверждающий документ)

Охранная зона - в стадии корректирования.

г) балансовая принадлежность и конкретное использование На балансе ГИОП г.Москвы

Арендатор - Центр. дом народного творчества им.Н.К.Крупской

д) дата и № охранного документа ОХРАННО-АРЕНДНЫЙ ДОГОВОР ОТ 17.04.1981г.

Дата составления паспорта

Составитель ст. арх. Хаславская В.Е.

(ф. и. о., должность или профессия)

сентябрь 1982г.

(подпись)

Инспектор по охране памятников Белошкова

(подпись)



В. Е. Хаславская
В. Е. Хаславская

Вклады № I (продолжение У I а)
Палаты Сверчкова.

Вероятными владельцами здания в ХУП в. и заказчиками его реконструкции в 1680-х гг. были богатые купцы Сверчковы, память о которых сохранилась в наименовании существующего в наши дни переулка. Об одном из Сверчковых известно, что он вышел из котельников и торговал в Котельном ряду медными и оловянными изделиями — продукцией слобожан.

Последняя четверть ХУПв. — время экономического расцвета Сверчковых. Им принадлежала в это время большая территория к северу от Покровки. На средства Сверчковых построена в 1690-х гг. знаменитая церковь Успения на Покровке, выполнявшая роль их фамильной усыпальницы. Косвенным подтверждением принадлежности палат заказчикам церкви может служить сознательно подчеркнутая визуальная и композиционная связь зданий, что выразилось в размещении пространственно развитого нарядно декорированного крыльца церкви не на южном — уличном — фасаде, а на северном, обращенном внутрь квартала — в сторону стоявших неподалеку палат. Первый документ, свидетельствующий о принадлежности участка с палатами Сверчковым, относится к 1702г. В нем зафиксирована продажа двумя братьями Сверчковыми (сыновьями известного гостя С... Л.Сверчкова) своей части владения иноземцу М.Л.Поппу. В 1705г. М.Л.Попп и третий из братьев — М.С.Сверчков продали усадьбу стольнику И.А.Алмазову. В 1760г. владение приобретает сенатор А.Г.Жеребцов, а с 1778г. оно отходит в казну и находится в ведении Каменного приказа, а затем, последовательно, — Мастерской Оружейной палаты (в 1790-х гг.), с 1798г. — Мануфактур — коллегии, с 1801г. — комитета уравнивания городских повинностей, а с 1813г. — комиссии для строений г.Москвы.

В кон. 1770-х гг. — начале 1780-х гг. здание было полностью перестроено. Были уничтожены крыльца, сбит весь кирпичный декор фасадов; стены, надложенные по всему периметру на четыре ряда кирпича и гладко оштукатуренные, получили новый карниз, на который опиралась единая скатная крыша, крытая черепицей. Северный, обращенный к переулку фасад, был выделен треугольным фронтоном. Внутри здания была разобрана часть поперечных капитальных стен, столбы и своды парадной лестницы, большая часть сводов помещений, старые изразцовые печи, большая часть оконных и дверных проемов была либо заложена, либо растесана. В результате всех этих переделок здание утратило облик сооружения допетровского времени и приобрело характерные для эпохи классицизма кон.ХУШв. строгие фасады, а также анфиладную систему и оформление интерьеров.

В 1836г. владение приобретает подполковник П.Н.Глезов, а в 1840г. — купец А.Я.Колли, от которого в 1860-х гг. оно переходит в собственности купеческой жене А.А.Абрикосовой, а затем ее наследникам, которым принадлежит вплоть до 1917г. При А.А.Абрикосовой здание вновь подверглось серьезной перестройке, в результате которой оно утратило почти все следы классицизма. Фасады, исключая дворовый южный, получили обильную выполненную в штукатурке, декорацию, стилизующую формы древнерусской архитектуры. Новую крышу оживили невысокий шатрик, отмечающий положение главного входа (оформленного козырьком на чугунных колонках) и фронтоном по центру южного ската.

Анфиладная планировка парадных помещений второго этажа была частично сохранена, но сами помещения получили новое псевдобарочное убранство. После 1917г. здание использовалось под коммунальные квартиры, а с 1975г. в нем размещается Научно-методический центр народного творчества Министерства культуры РСФСР. См. вклады № II (продолжение У I а)

Вкладыш № II (продолжение У I а)

В течение XVIII и XIX вв. существенные изменения произошли на территории, прилегающей непосредственно к зданию палат.

Первоначально обширное владение постепенно сокращалось: от него отделились участки вдоль ул. Покровки, Большого и Малого Успенских переулков, исчезли пруд и сад. В начале XIX в. по красной линии Малого Успенского переулка (ныне Сверчков) была поставлена ограда с воротами (каменная часть ограды сохранилась); тогда же появились боковые флигели, фланкирующие проезд к дому, рядом с ними - каретник.

В 1870-х гг. флигели надстраиваются до двух и четырех этажей. В начале XX в. на территории владения, к востоку от палат построен семиэтажный доходный дом, а в 1930-х гг. к югу от них - четырехэтажное здание школы.

§ У I б.

Вследствие повышения культурного слоя и затесненности участка многоэтажными домами, поставленными в непосредственной близости к зданию палат, искажены пропорции объема, нарушено правильное восприятие его масштаба, утрачена прежняя роль здания в застройке. Объемно-пространственная композиция здания искажена утратой крылец и первоначальной фигурной крыши. Целостность облика фасадов нарушают утрата верхней - большой части венчающего карниза, а также сохранение на продольных северном и южном фасадах больших прямоугольных окон второго этажа, относящихся к концу XVIII в. и переделанного в тамбур металлического козырька второй половины XIX в. перед главным входом в здание. Утрата части капитальных внутренних стен и сводов в ряде помещений первого и второго этажей, а также сохранение в помещениях второго этажа анфиладной системы планировки кон. XVIII в. и псевдобарочного оформления второй половины XIX в. нарушают объемно-пространственную структуру и стилистическую целостность интерьеров. В помещениях подвала переложены распалубки над окнами, поставлены кирпичные опоры для укрепления сводов.

§ У I в.

1927г., Арх. Т. Н. Сергеева-Козина, Предварительные исследования и обмеры памятника. ГНИМА им. Шусева, Р.У. № 2106.

1927., Д. П. Сухов, Графическая реконструкция палат Сверчкова. Акварель. ГИМ, ИЗО, № 45856, лист 84.

1972г., Арх. О. В. Череватая, Зондажи и исследования западной части дома. (архив ВПНРК, № 260, М. 1973).

В 1976-1979 гг. проведены реставрационные работы по проекту и под руководством архитектора Е. А. Дейстфельд и Л. В. Островского (Ин-т "Спецпроектреставрация" объединения "Росреставрация"). С 1980г. работы по реставрации осуществляет Мастерская - 2 объединения "Росреставрация". Документы - в архивах Ин-та "Спецпроектреставрация" и ГИОП г. Москвы.

В результате проведенной реставрации зданию возвращен в целом облик сооружения XVIII в.: почти полностью восстановлены оконные проемы и кирпичный декор фасадов; в ряде интерьеров устроены ложные своды.

Вкладыш № 10 (продолжение УП а).

Палаты Сверчкова.

Москва, Бауманский р-н, пер. Сверчкова, 8

...сеней с внутривитыми лестницами, связывающими подвальный и оба верхних этажа. Центральные сени первого этажа, в которые ведет из вестибюля современная лестница, открыты в широкие поперечные сени с выходами на северном и южном фасадах, отделяющие три большие палаты в восточном торце здания. Эти поперечные сени находят аналогии в композиции группы памятников рубежа ХУП-ХУШ вв., где они служили каретным проездом.

Планировка второго этажа, сохранившего центральные и часть поперечных сеней, сочетает принцип организации помещений, характерный для конца ХУП в. с анфиладной системой (большие залы вдоль южного фасада), привнесенной перестройкой 1779г. В северной стене центральных сеней второго этажа сохранилась лестница, позволяющая предположить существование изначально верхнего, по-видимому, деревянного этажа.

Подвалы перекрыты сомкнутыми сводами с распалубками над оконными и дверными проемами. В помещениях первого и второго этажей в восточном торце дома сохранились первоначальные сомкнутые и лотковые своды с распалубками над дверными и оконными проемами. Центральные и поперечные сени обоих этажей перекрыты коробовыми сводами. Остальная часть здания имеет плоские перекрытия по деревянным балкам. В части помещений первого и второго этажей устроены ложные своды, — сомкнутые и лотковые с распалубками, — выполненные из дерева и оштукатуренные по металлической сетке. Стены и своды подвала — белокаменные, стены и сохранившиеся своды верхних этажей сложены из кирпича на известковом растворе. Кладка готическая. Швы затерты. Размер кирпича 300x140x80мм, 310x135x75мм; в нижней части стен западной части здания встречается маломерный кирпич 225x115x55мм. Стены укреплены дубовыми и более поздними железными связями. Большая часть оконных и дверных проемов имеет арочные трехцентровые перемычки; перемычки сохранных проемов ХУШв. — плоские.

Декор фасадов выполнен из лекального и тесаного кирпича. Стены и своды палат первого и второго этажей обмазаны известью по кирпичу; в помещениях второго этажа, сохранивших оформление второй половины XIX в. — оштукатурены известковым раствором. Ступени внутривитых лестниц — в основном, кирпичные, забежные — из известняка. Современная лестница — бетонная по металлическим косоурам. Полы подвалов цементные. Полы в большей части помещений первого и второго этажей — паркетные, в вестибюле и тамбуре парадного входа — брекчия.

Кровли железные по деревянным стропилам. Заполнения дверных и оконных проемов — деревянные (сосна). Скобянка окон и дверей — латунная и железная. Оконные решетки — железные кованые.

Несмотря на ряд искажений и утрат, фасады в целом имеют облик, присущий сооружениям конца ХУП в.: открытую кладку стен, частую постановку окон, обильный кирпичный декор.

В архитектуре западного фасада отразилась одновременность сооружения первого и второго этажей здания: окна первого этажа, декорированные прямоугольными профилированными наличниками, завершенными простыми треугольными фронтонами, относятся к началу ХУП в.; пышное оформление окон второго этажа, — колонки на кронштейнах — по сторонам проемов, профилированные подоконные тяги, раскрепованный карниз и сложный с килевидным завершением кокошник над ним, — аналогично наличникам окон

(продолжение см. вкл. № 11)

Вкладыш № V (продолжение УП а).

части здания 1860-х г.г. В средней части фасада сохранились следы примыкания каменного крыльца конца ХУП в., которые позволяют судить о его конструкции и размерах. Оконный проем слева от крыльца, отличающийся размером и упрощенной формой наличника, по-видимому, был пробит одновременно с устройством крыльца. В центральной части фасада на уровне второго этажа сохранено большое прямоугольное окно ХУШ в.

Углы объема древнейшей части здания оформлены плоскими лопатками. Стены членятся по горизонтали междуэтажной тягой в два ряда кирпича и завершаются карнизом, нижняя часть которого (вал и 3 полки) относится к концу ХУП в., верхняя — к ХУШ в.

Противоположный — восточный — торцевой фасад, возникший одновременно при увеличении палат в 1680-е г.г., отличается наибольшей цельностью простотой и отчетливостью композиционного построения. Это единственный из всех фасадов, не имевший крыльца. Спаренные полуколонны большого ордера делят его на три прясла. По центру среднего расположен вход в первый этаж, над которым размещена горизонтальная прямоугольная филенка — киот для иконы. Ко входу прежде вели несколько ступеней трехстороннего всхода — рундука. Восстановленный порог входа находится ниже существующего уровня земли. Углы фасада оформлены пучками из трех трехчетвертных колонн большого ордера. Стена первого этажа отделена от стены второго поребриком. Фасад завершен широким карнизом. От венчающего карниза ХУП в. сохранился лишь поребрик. Существующий многообломный венчающий карниз относится к ХУШ в.

Окна обоих этажей декорированы сложными нарядными наличниками, подобными описанному выше. Кокошники нижнего ряда окон наложены на разделяющую этажи полосу поребрика.

Протяженный южный, обращенный к Покровке, фасад прежде в целом был оформлен богаче и разнообразнее, чем торцевые, — западный и восточный, — фасады. Линия стены южного фасада имеет излом на месте примыкания древнейшей — западной — части здания к более поздней — восточной. О разновременности частей фасада свидетельствует также оформление трех левых окон первого этажа, идентичное наличникам окон первого этажа западного фасада.

Спаренные трехчетвертные колонны большого ордера, помещенные в месте примыкания поперечных стен, делят восточную часть фасада на три неравных прясла: в первом этаже узкого среднего — большая арочная ниша, имитирующая встречавшийся в гражданских сооружениях кон. ХУП — нач. ХУШ в.в. каретный проезд.

На уровне второго этажа расположен арочный дверной проем, к которому прежде вело высокое каменное крыльцо. На плоскости стены этого же этажа, — над существующими окнами ХУШ в. и в простенках между ними, — отчетливо видны следы двух пар тесно сдвинутых окон 1680-х г.г., придававших этому фасаду особую выразительность. Горизонтальные членения, также как оформление окон южного фасада аналогичны декору восточного.

Разновременность частей здания сказалась также и в оформлении северного фасада. Декор западной и восточной частей северного фасада аналогичен оформлению прилегающих им торцевых фасадов.

Особенность северного фасада составляет оформление его средней части, где дважды использован мотив арочной лоджии: в первом этаже она соответствует арочной нише южного фасада (они замыкают пространство поперечных сеней); глубокая лоджия верхнего этажа смещена относительно нее вправо. Над арочной нишей первого этажа расположен дверной проем и маленькое окно поперечных сеней второго этажа, к которым некогда вело деревянное крыльцо (следов примыкания каменного крыльца на стенах нет).

(Продолжение см. вкладыш № V)

ПАЛАТЫ СВЕРЧКОВА
Москва, Баум. р-н, Сверчков пер. 8

Вкладыш № V (продолжение УП а).

Просторные, освещенные множеством окон интерьеры, часть из которых сохранила первоначальные архитектурные формы, а часть — восстановлена реставрацией, воссоздают в целом объемно-планировочную структуру жилых палат ХУП в.

В помещениях подвалов сохранились многочисленные печи, а также загрузочные люки — характерная принадлежность хозяйственных помещений того времени. Один из люков, косо прорезающий южную стену, верхней частью входит в интерьер средней палаты первого этажа — это позволяет предположить, что палаты, а может быть и другие помещения первого этажа также использовались для хозяйственных целей.

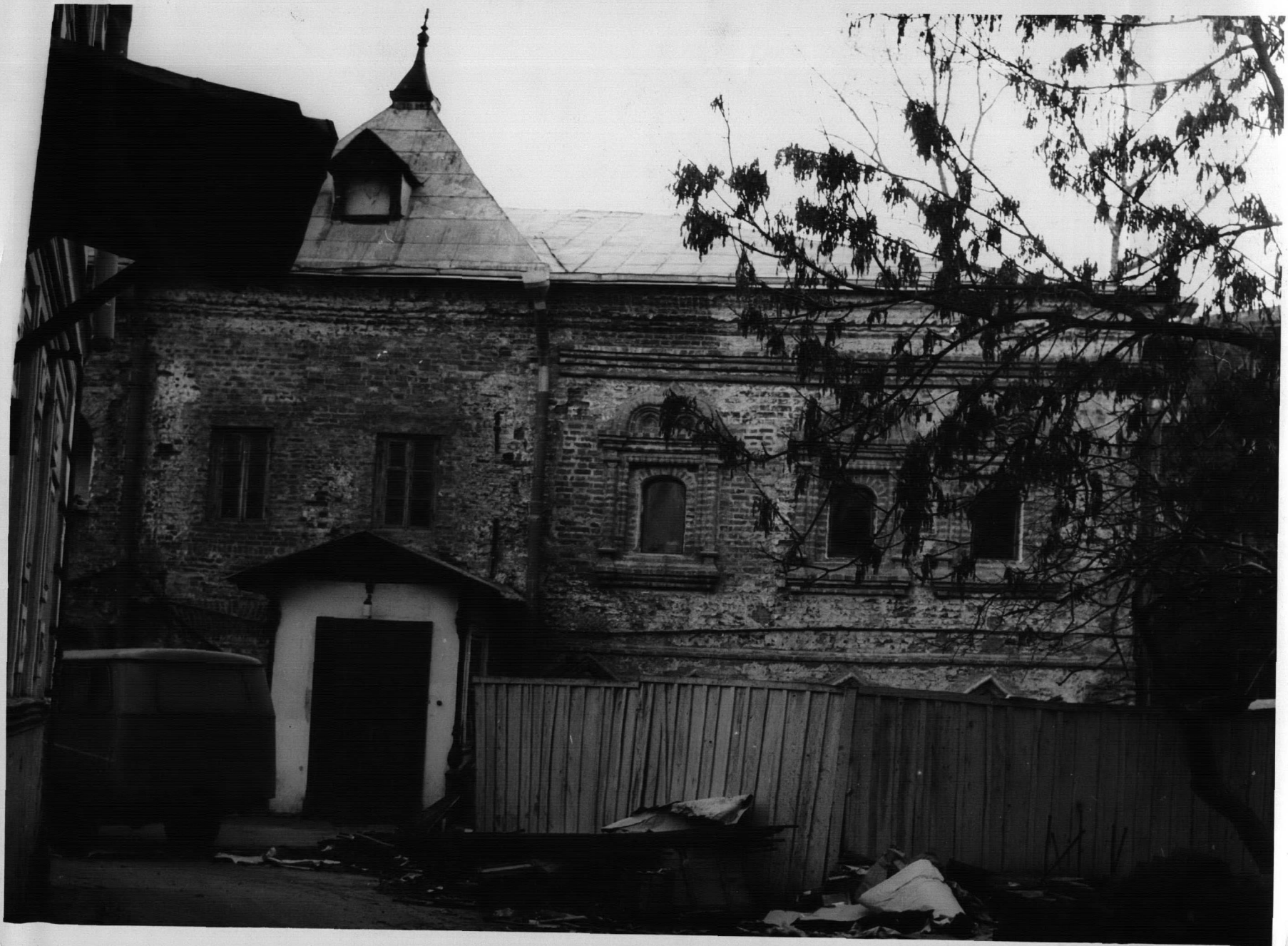
В торцевой западной части центральных сеней сохранились стены с оконными проемами — остатки пристройки к первоначальному объему палат начала ХУП в.

На стене, отделяющей лестничную площадку второго этажа от северо-западной палаты, которая была первоначально наружной стеной древнейшего объема, восстановлены оконные проемы с развитым декоративным оформлением. Оформление большей части помещений первого и второго этажей стилизует формы ХУП в.: известковая обмазка и побелка стен и сводов, сосновая, сохраняющая естественный цвет дерева, столярка окон и дверей, однопольные из гладко оструганных сплоченных досок дверные полотна, железные кованые жиковины и дверные ручки в виде колец.

Большой зал второго этажа сохранил архитектурное оформление 70-х гг. XIX в.: характерные для этого времени переплеты больших прямоугольных окон, высокие двупольные филечатые двери в сложнопрофилированных широких наличниках, сложный лепной псевдобарочный декор стен и потолков, щитовой паркет звездчатого рисунка.

В оформлении угловой юго-западной палаты сохранены формы конца ХУП в. (восстановлены оконные проемы), так и элементы позднего декора (анфиладные двери и псевдобарочная лепнина потолка 70-х гг. XIX в.). Стены этих помещений оштукатурены и окрашены в светло-охристые тона; лепнина потолка и стен — тонирована; столярка окон и дверей окрашена белой масляной краской.



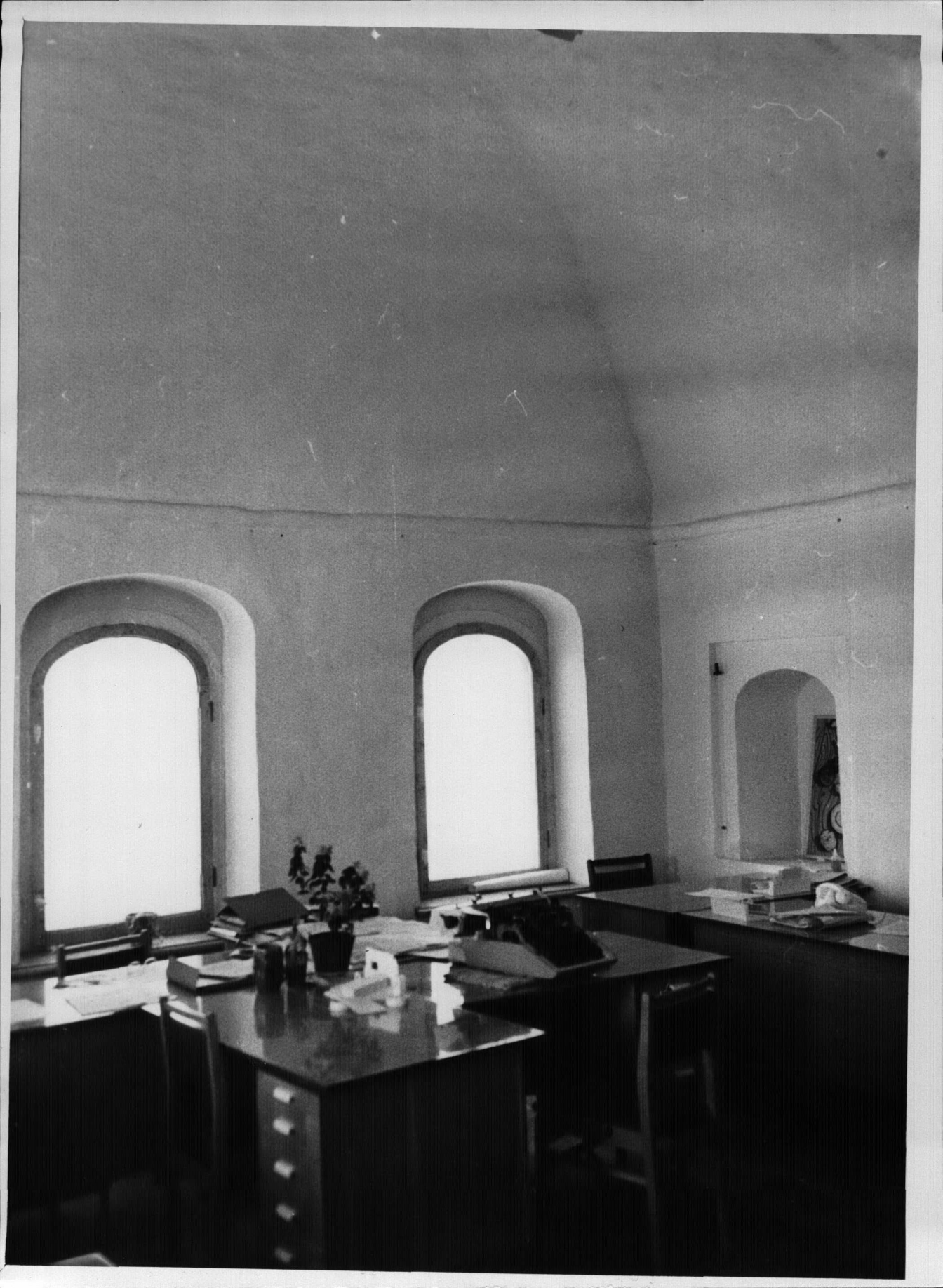


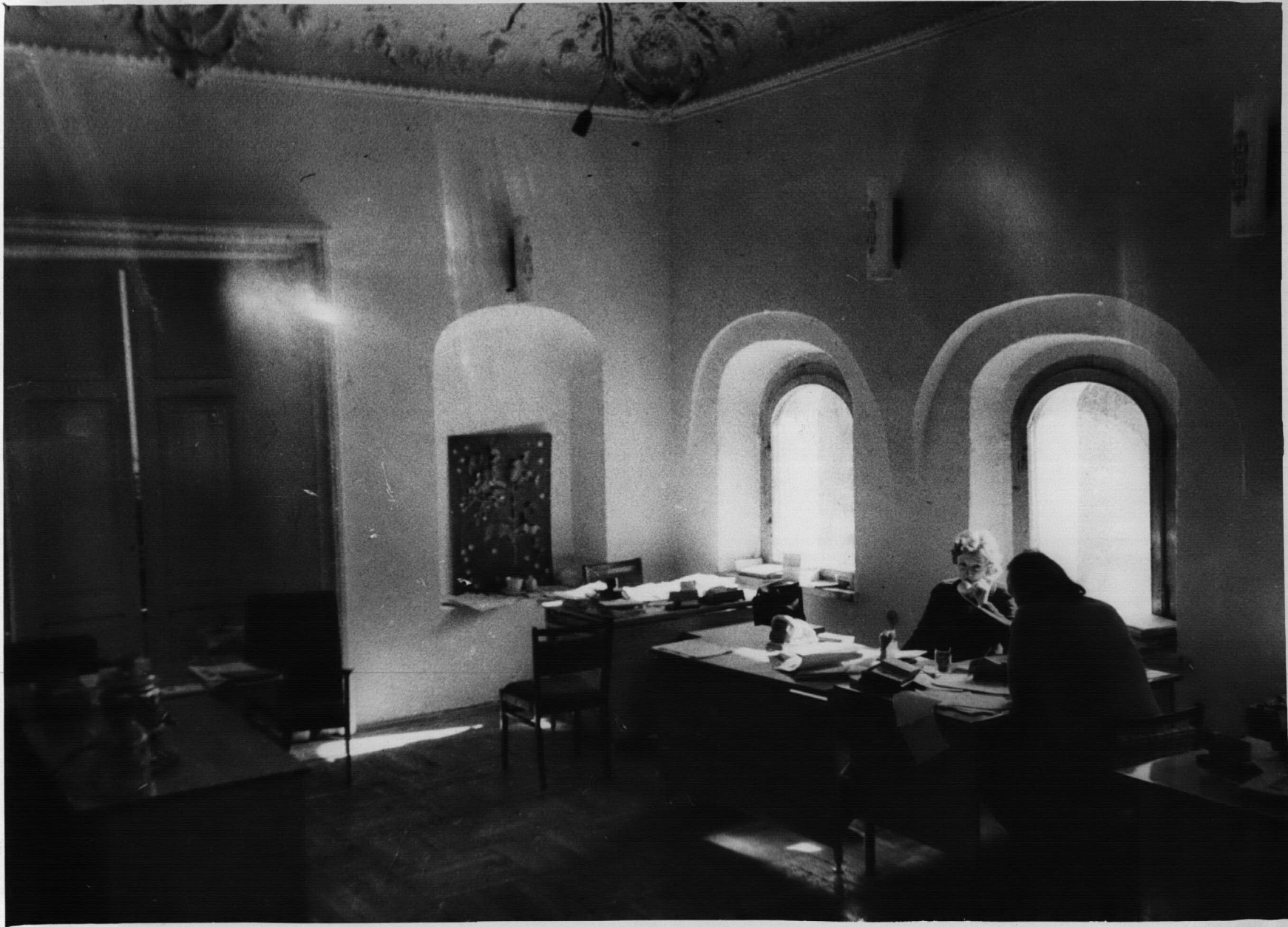




93-15
MMA











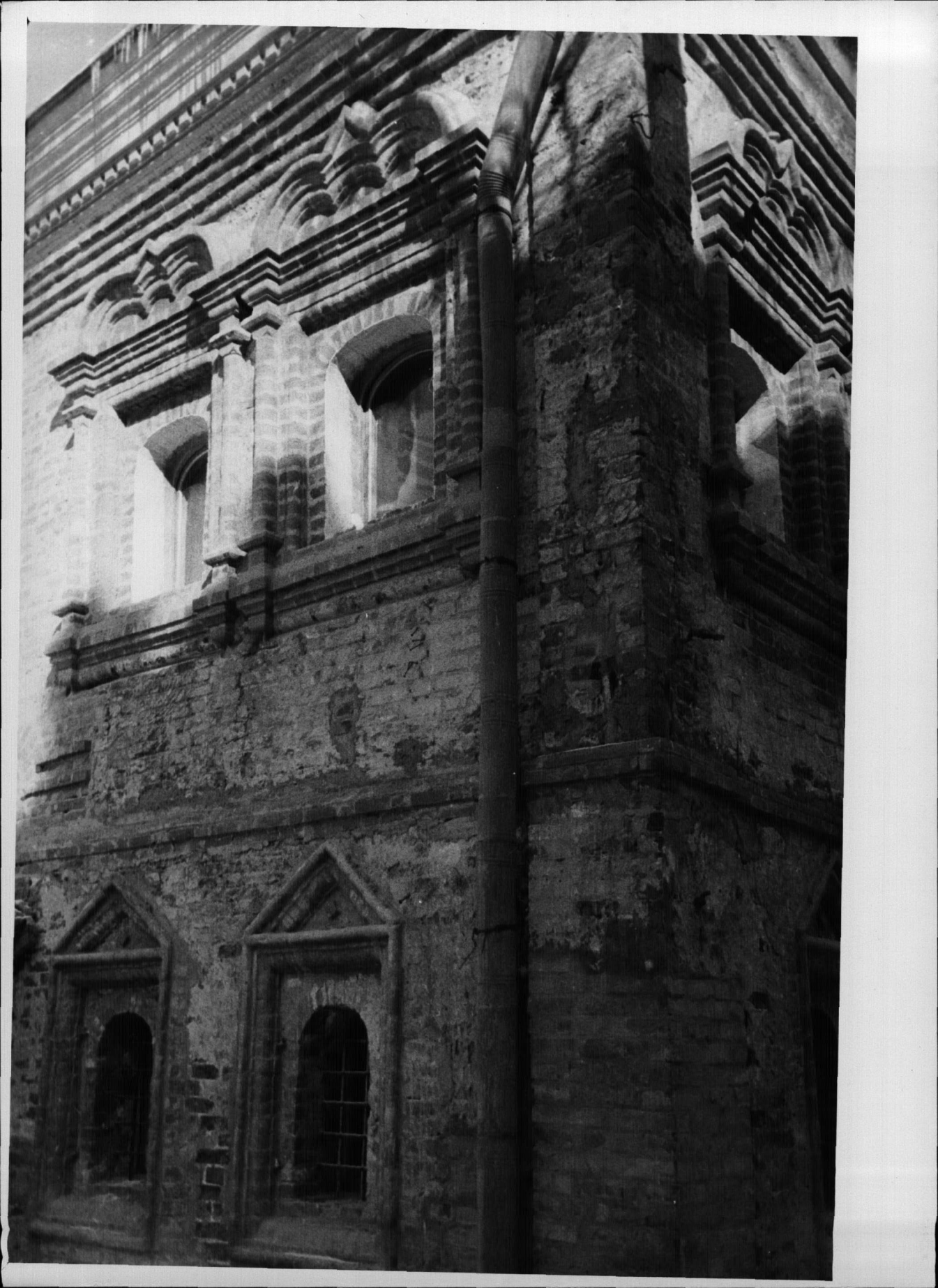


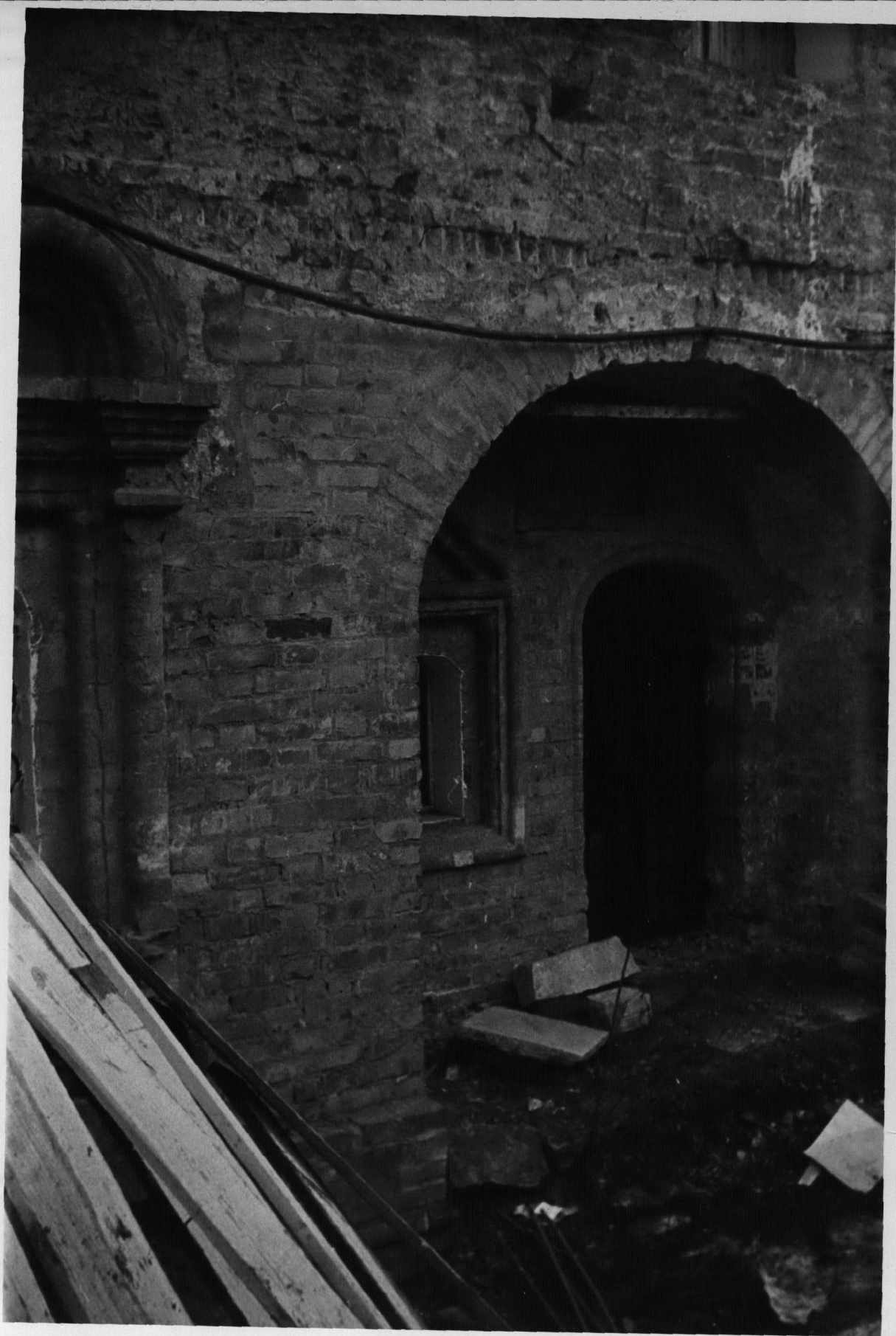


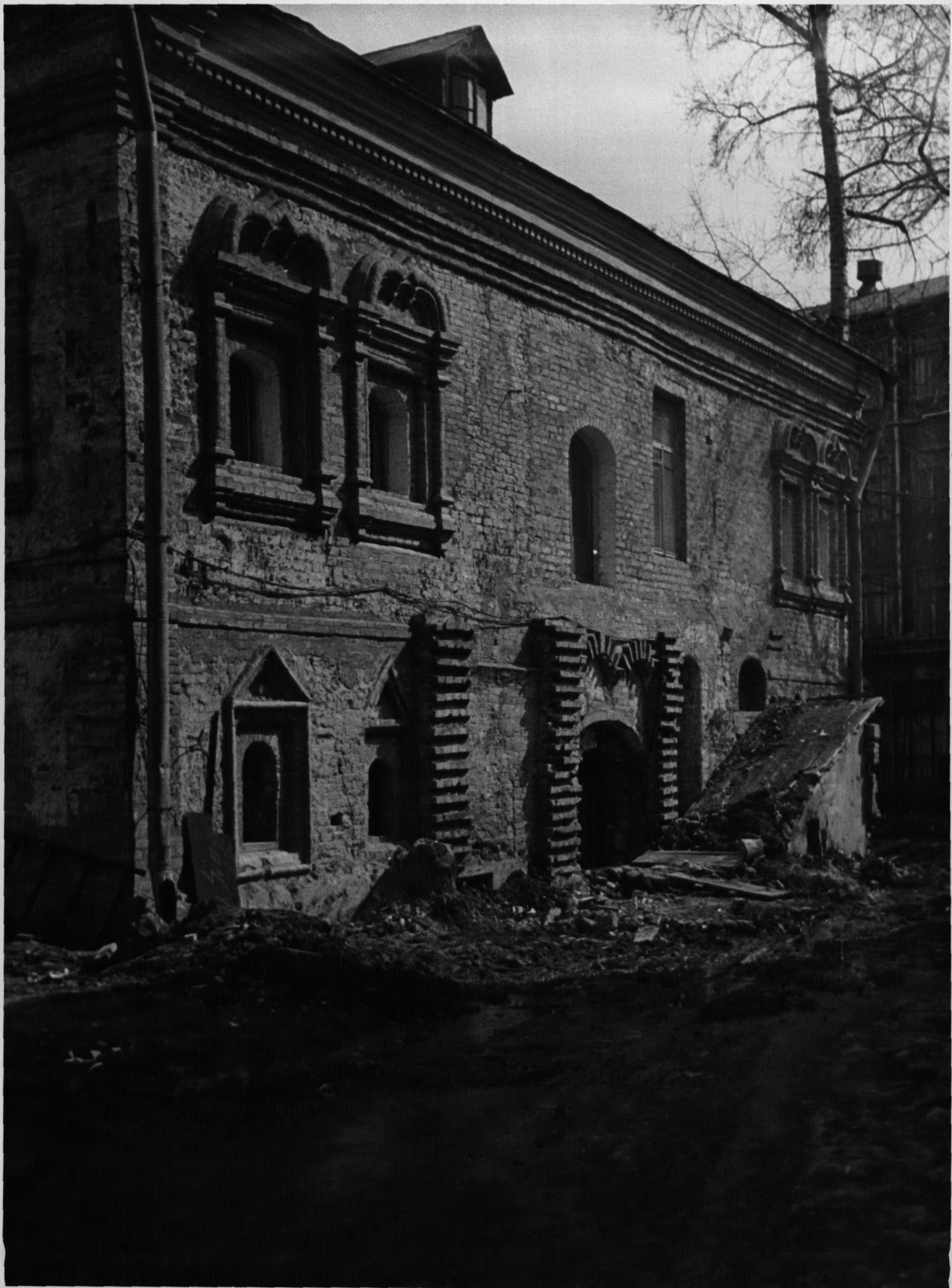




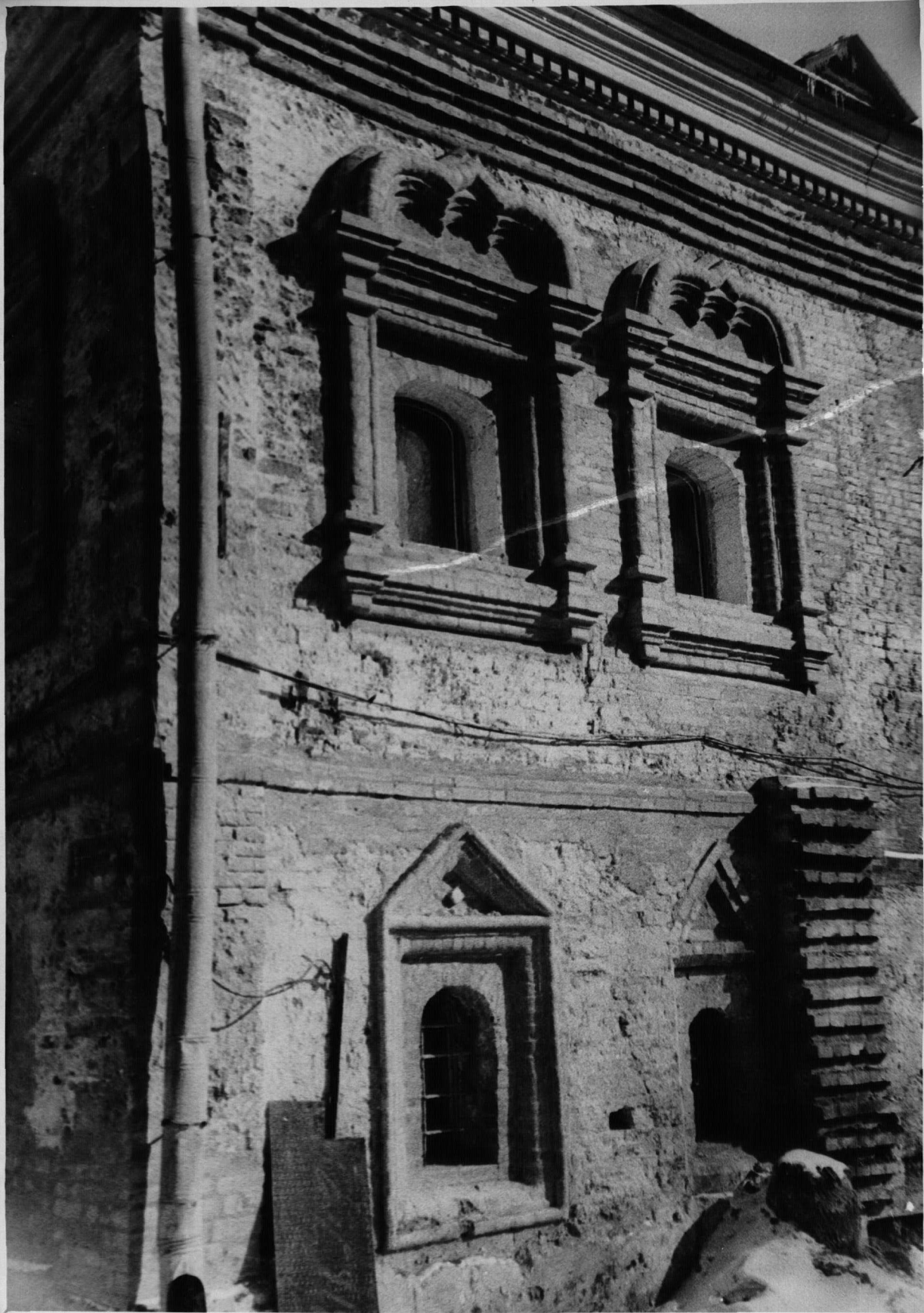


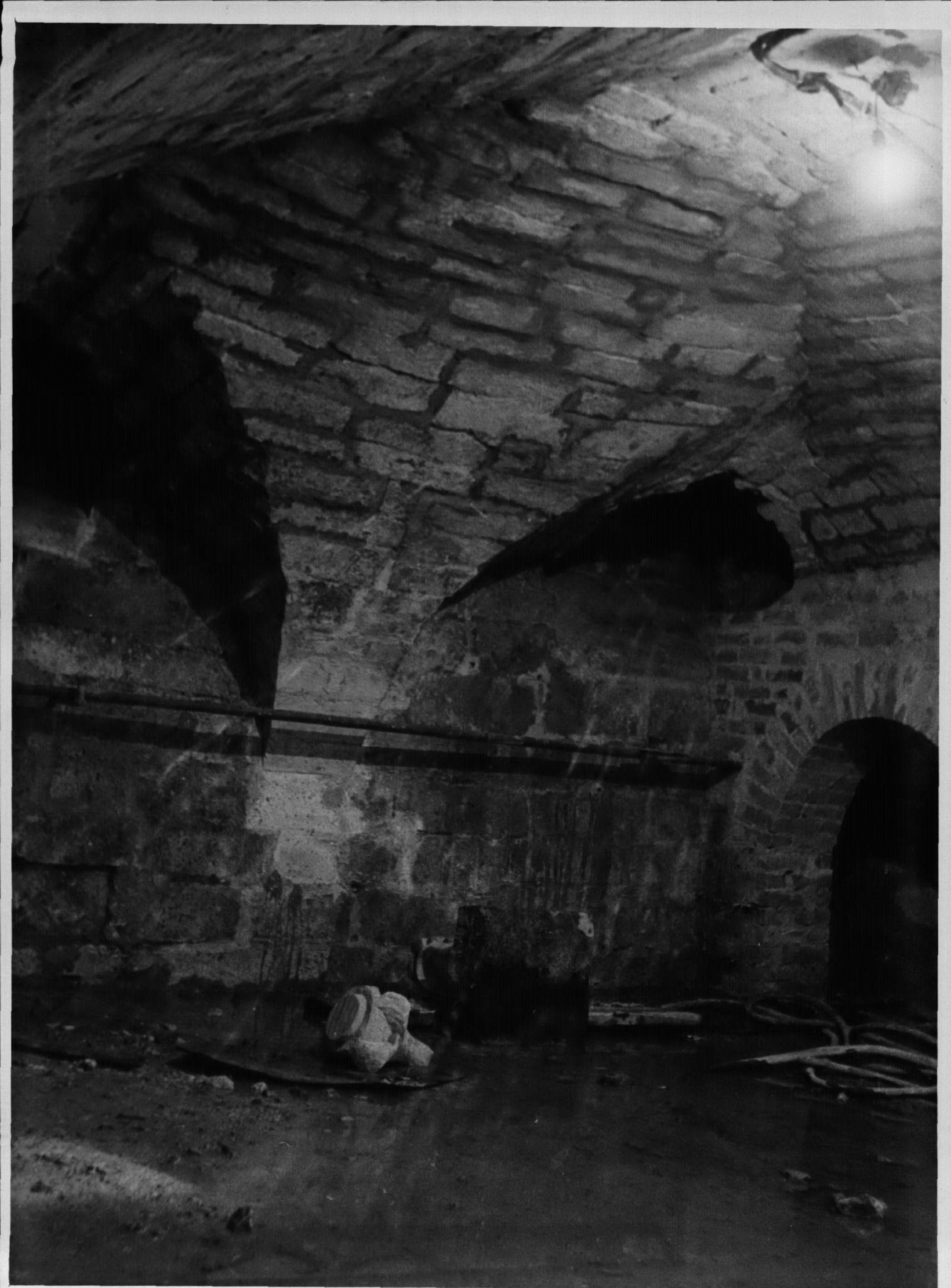










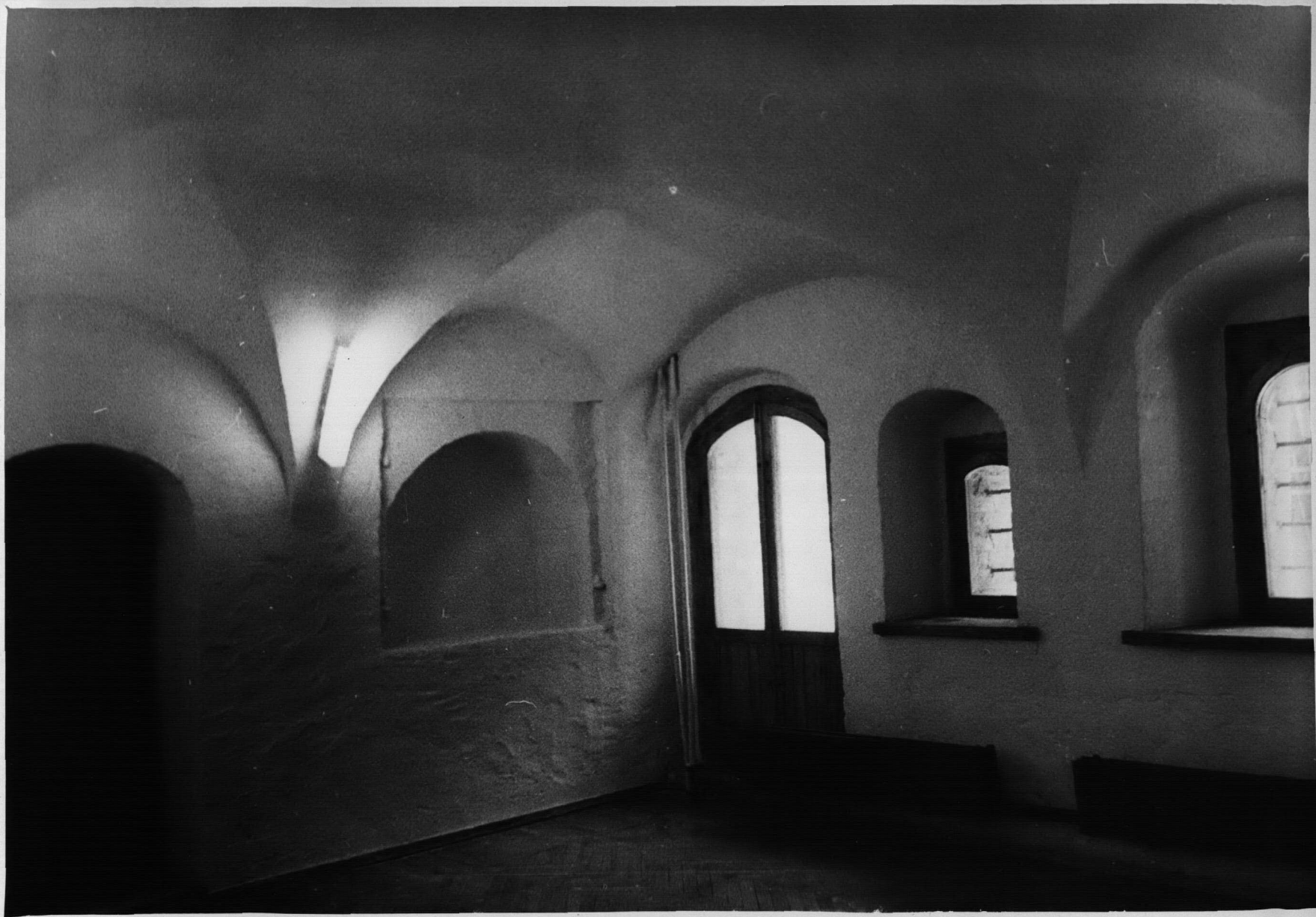








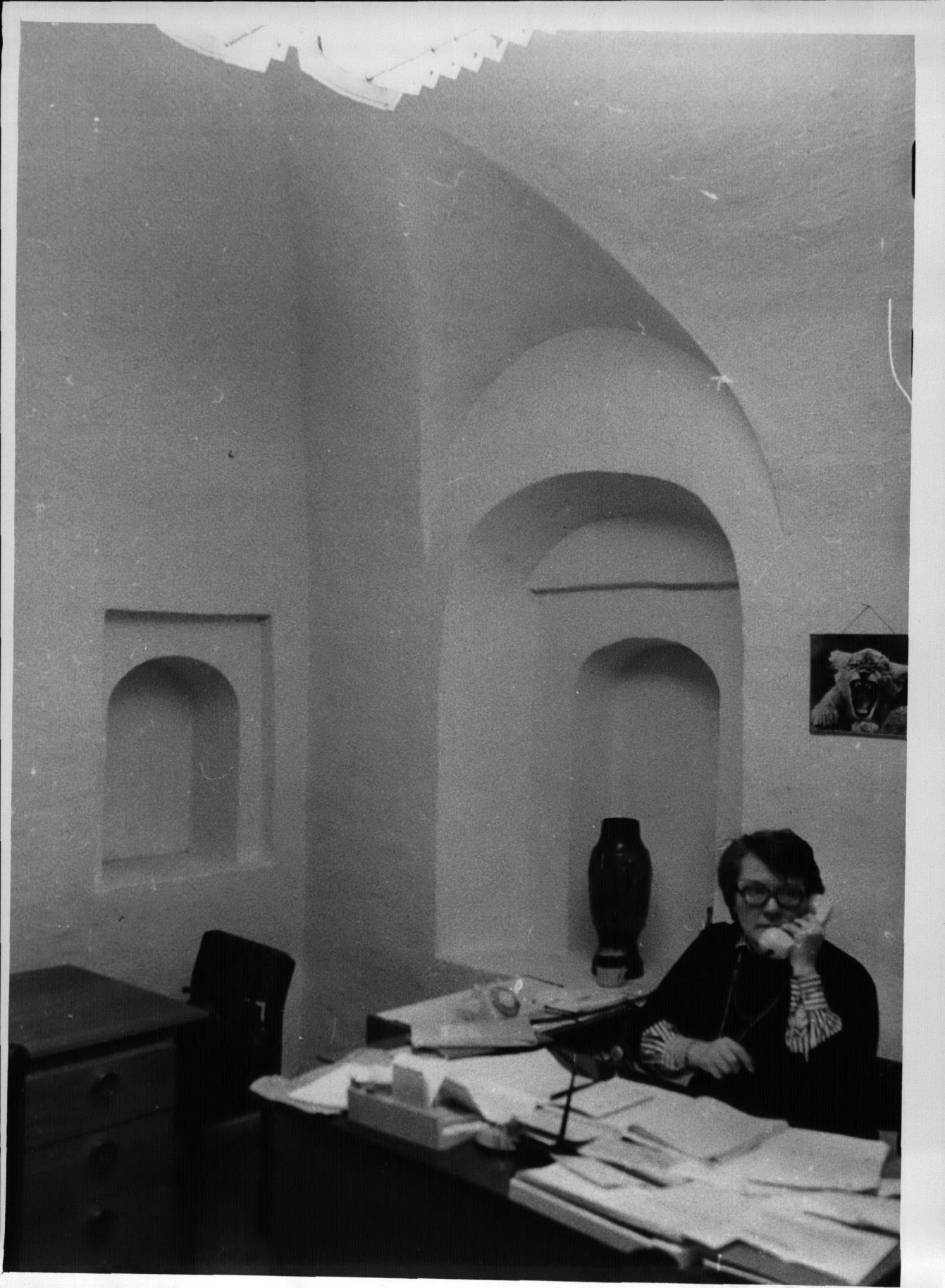










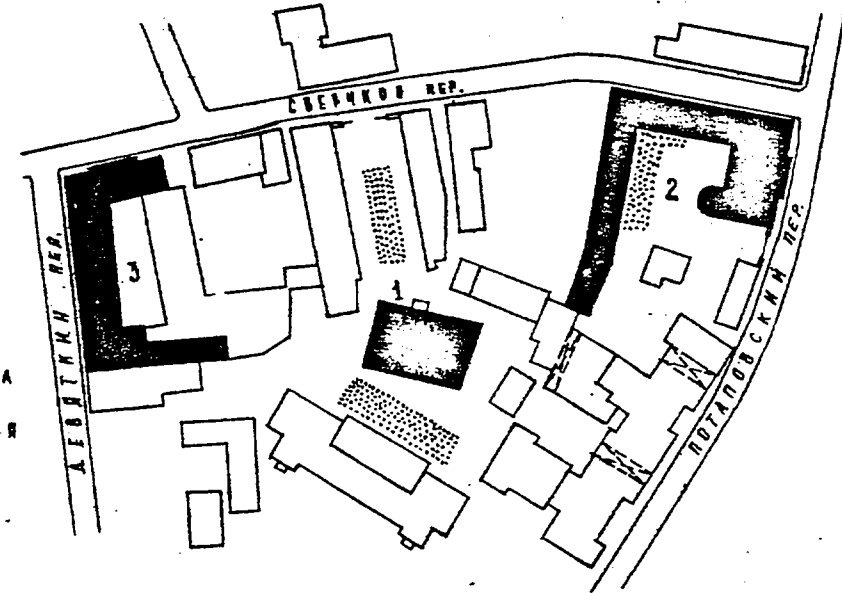


МОСКВА

БАУМАНСКИЙ РАЙОН

ПАЛАТЫ СВЕРЧКОВА
XVII в.
СВЕРЧКОВ ПЕРЕУЛОК, В.

ГЕНПЛАН



- 1. ПАЛАТЫ СВЕРЧКОВА XVII в.
- 2. УСАДЬБА ГОРЬВАСКАЯ ГОЛОВИНЫХ нач. XIX в.
- 3. Д. М. 131 Д. ВМ / 449987881 / 3120-511.



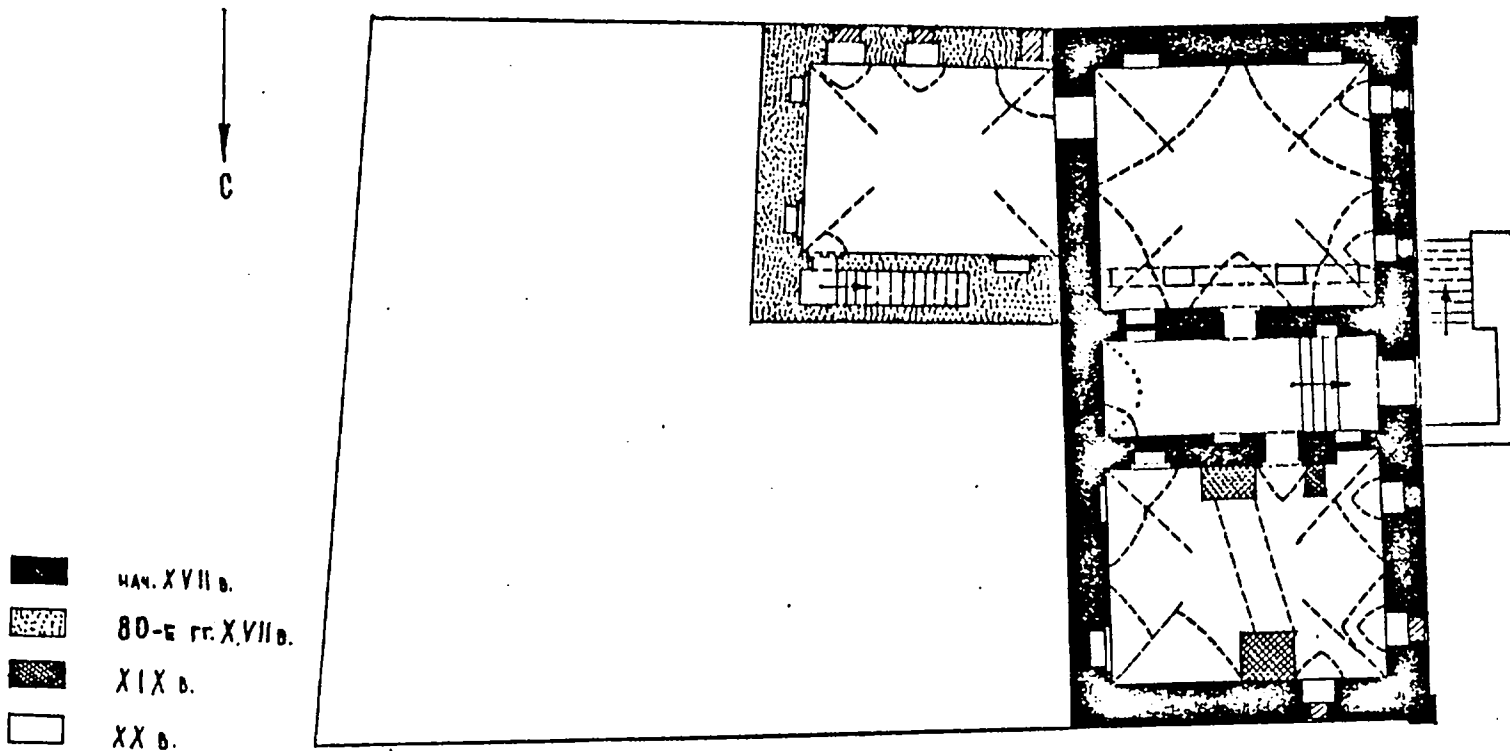
МОСПРОЕКТ-2
МАСТЕРСКАЯ №13
ЧЕКМАРЕВ В. М. -
1982 г.

МОСКВА

БАУМАНСКИЙ РАЙОН

ПАЛАТЫ СВЕРЧКОВА
XVII в.
СВЕРЧКОВ ПЕРЕЧАЕК, 8

ПЛАН ПОДВАЛА



0 10 м

МОСПРОЕКТ-2
МАСТЕРСКАЯ №13
ЧЕКМАРЁВ
1981 г.

МОСКВА

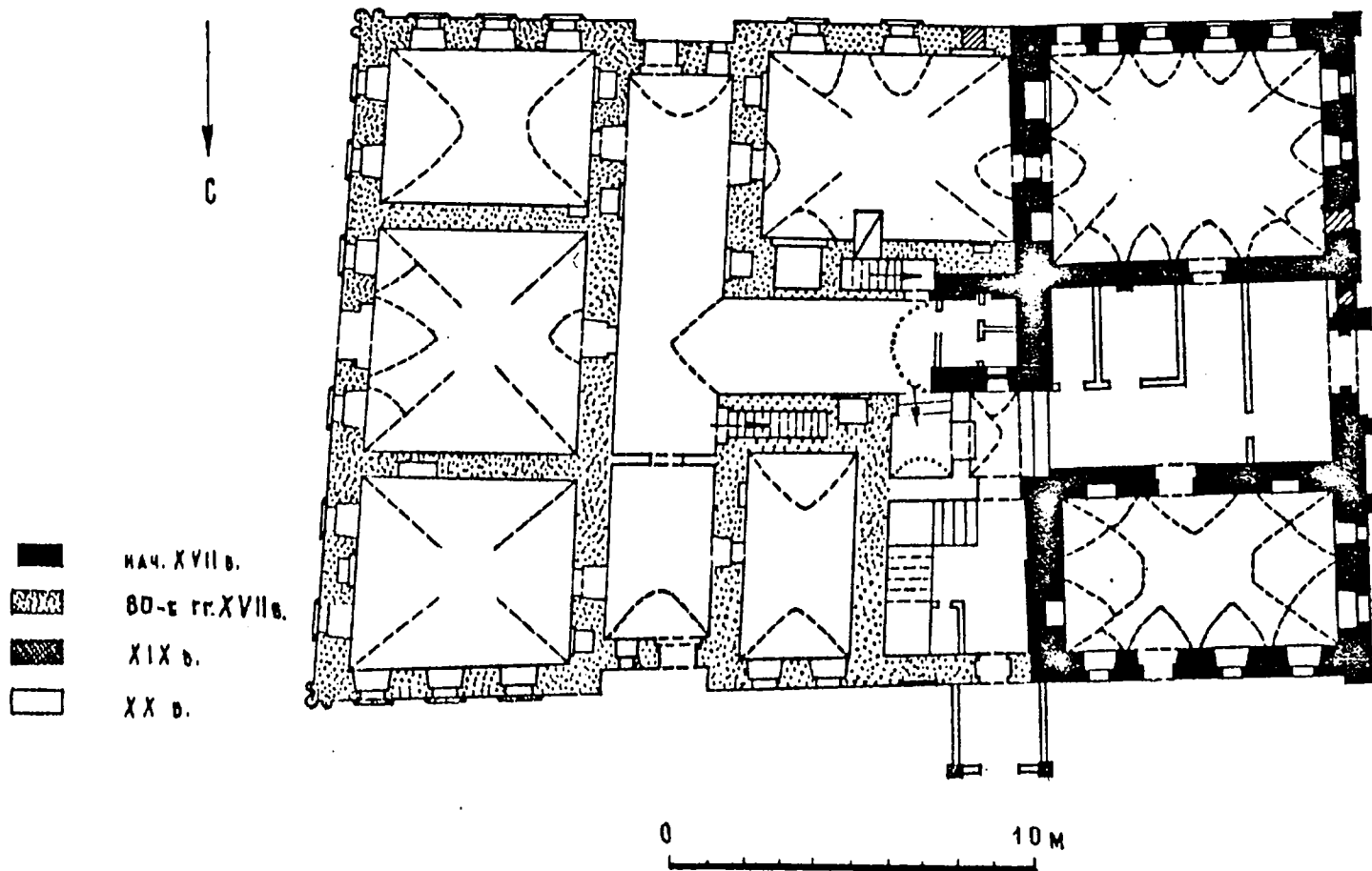
БАУМАНСКИЙ РАЙОН

ПАЛАТЫ СВЕРЧКОВА

XVII в.

СВЕРЧКОВ ПЕРЕУЛОК, 8

ПЛАН 1 ЭТАЖА



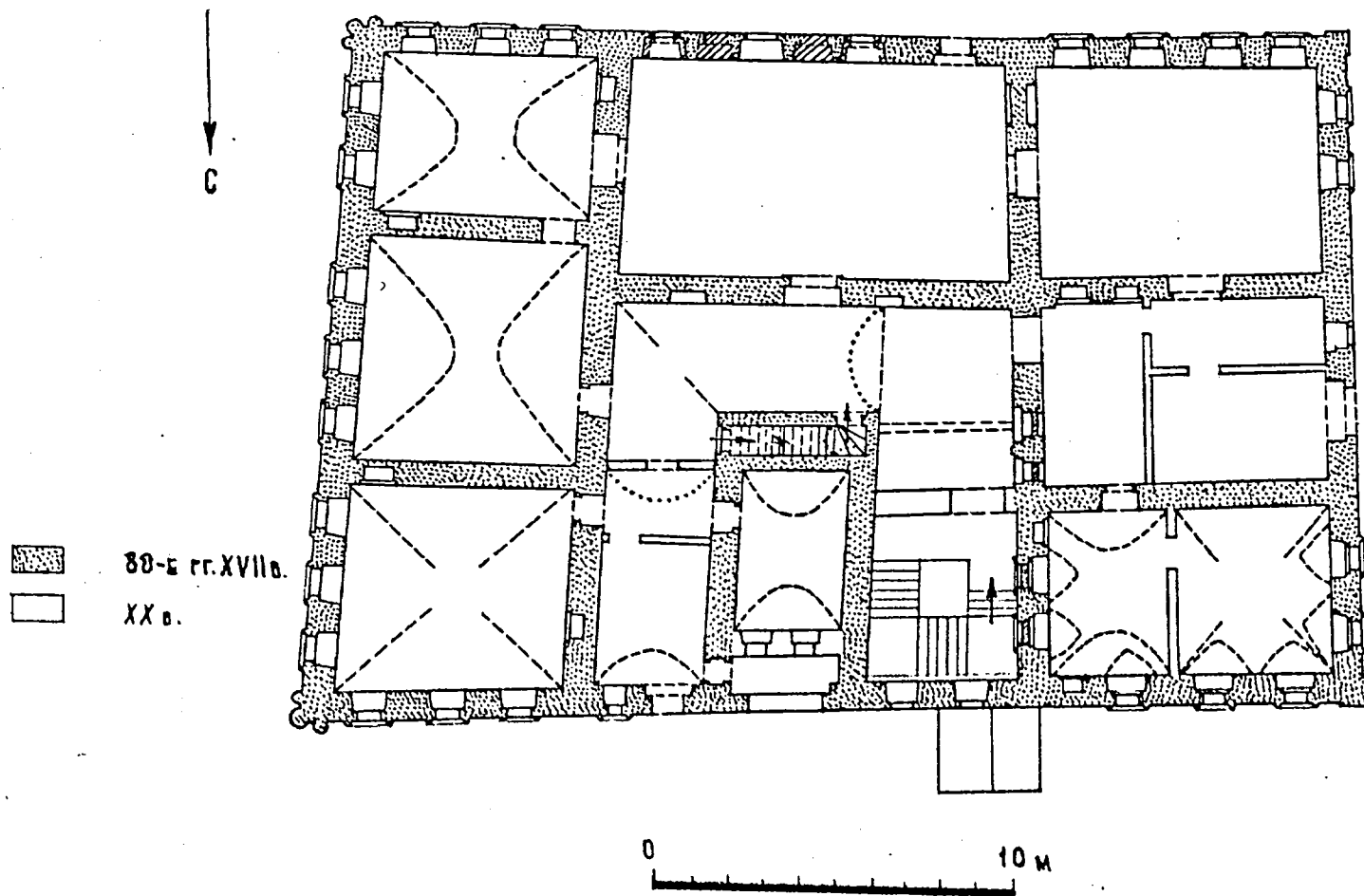
МОСПРОЕКТ - 2
МАСТЕРСКАЯ №13
ЧЕКМАРЁВ
1981 г.

МОСКВА

БАУМАНСКИЙ РАЙОН

ПАЛАТЫ
СВЕРЧКОВА
XVII в.
СВЕРЧКОВ
ПЕРЕУЛОК, 8

ПЛАН 2 ЭТАЖА



МОСПРОЕКТ-2
МАСТЕРСКАЯ №13
ЧЕКМАРЕВ
1981 г.

МИНИСТЕРСТВО КУЛЬТУРЫ СССР ● ПАМЯТНИКИ ИСТОРИИ И КУЛЬТУРЫ СССР (недвижимые) 3.2.141-1.32.1
 СОЮЗНАЯ РЕСПУБЛИКА РСФСР Гос. инспекц. по охране памятн. архит. и градостроит. г. Москва
(названия республик, краев, областей, автономных образований, городов, поселков городского типа, районов и районов в городах)

Адрес Москва, Бауманский р-н, Сверчков пер., 8
(АССР, край, область; район, автономная обл.; национальный округ; населенный пункт)

УЧЕТНАЯ КАРТОЧКА
Палаты Сверčkова

I. НАИМЕНОВАНИЕ ПАМЯТНИКА

II. ТИПОЛОГИЧЕСКАЯ ПРИНАДЛЕЖНОСТЬ

памятник археологии	памятник истории	памятник архитектуры	памятник монумент. искусства
		2	

III. ДАТИРОВКА ПАМЯТНИКА

ХУП В.

IV. ХАРАКТЕР СОВРЕМЕННОГО ИСПОЛЬЗОВАНИЯ

по первоначальному назначению	культурно-просветительное	туристско-экскурсионное	лечебно-оздоровительн.	жилищно-помещичья	хозяйственное	не используется
					+	

предлож. по использ.

V. ХАРАКТЕРИСТИКА ТЕХНИЧЕСКОГО СОСТОЯНИЯ

хорошее	среднее	плохое	аварийное
+			

VI. КАТЕГОРИЯ ОХРАНЫ

союзная	республ.	местная	не состоит
	+		

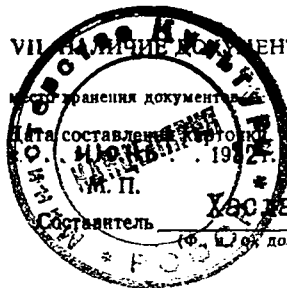
наличие утвержденной охранной зоны

да	нет
	+

VII. НАЛИЧИЕ ДОКУМЕНТАЦИИ

паспорт	фотографии	обмеры	реставрационные материалы
+	+	+	+

органы охраны			реставрационные мастерские		музей, архив, в НИИ ИСКУССТВОВЕДЕНИЯ
союзный	республикан.	местный	республикан.	местные	
+	+	+	+	+	



Составитель Харламовская В.Е. ст. арх.

Инспектор по охране памятников Б. И. Шотников

Б. И. Шотников
(Ф. И. О. подпись)

УЧЕТНАЯ КАРТОЧКА (оборотная сторона)

Фото или схематический план



Краткое описание

Палаты, принадлежащие в ХУПв. богатым купцам Сверчковым, представляют собой образец богатого посадского дома ХУПв. соединявшего функции жилья и хозяйственного назначения. Поставленное в глубине квартала, к северу от ул. Чернышевского — двухэтажное, кирпичное, с белокаменными подвалами здание состоит из трех разновременных частей: начала; второй половины и 80-х годов. ХУПв. Реставрацией почти полностью восстановлен первоначальный кирпичный декор фасадов и объемно-планировочная структура перекрытых сводами интерьеров ХУПв. Часть парадных помещений второго этажа сохраняет анфиладную планировку ХУШв. и оформление, относящееся ко второй половине XIX века.