

7710915005

МИНИСТЕРСТВО КУЛЬТУРЫ СССР

3.2 - 1.32.1
индексПАМЯТНИКИ ИСТОРИИ И КУЛЬТУРЫ СССР
(недвижимые)СОЮЗНАЯ РЕСПУБЛИКА РФ Министерствокультуры. Главное управление по охране культурного наследия
(наименование республиканского органа охраны памятников)

П А С П О Р Т

I. НАИМЕНОВАНИЕ ПАМЯТНИКА Усадьба "Узкое". КузницаII. ТИПОЛОГИЧЕСКАЯ
ПРИНАДЛЕЖНОСТЬ

памятник археологии	памятник истории	памятник архитектуры	памятник монумент, иск-ва
		2	

III. ДАТИРОВКА ПАМЯТНИКА (или дата исторического события, с которым связано возникнове-
ние памятника — для памятников истории)сер. 1760 -х гг.

IV. АДРЕС (местонахождение) ПАМЯТНИКА

г. Москва, Ю-ЗАО, ул. Профсоюзная,
(АССР, край, область, район, автономная обл.)123 А, стр. 11

национальный округ; населенный пункт; пути подъезда)

V. ХАРАКТЕР
СОВРЕМЕННОГО
ИСПОЛЬЗОВАНИЯ

по перво- нач. назна- чению	культурно- просветит.	туристско- экскурсион.	лечебно- оздорови- тельн.	жилье помещения	хозяйст- венное	не исполь- зуется
	музей библ. клуб		больн. санат. д/отд +		учреждение торгов. промышл. склад	

ПРИЛОЖЕНИЯ:

Фото общего вида — 2

Фото фрагментов — 1

Генплан —

Обмеры: план — 1

разрез —

фасад —

Схематический план

охранной зоны —

VI. ИСТОРИЧЕСКИЕ СВЕДЕНИЯ

а) для памятников археологии	— история возникновения, кем и когда производились разведки и раскопки, место хранения коллекций.
для памятников истории	— история возникновения: краткая характеристика событий и лиц, в связи с которыми объект приобрел значение памятника.
для памятников архитектуры и монументального искусства	— автор, строитель, заказчик, история создания.

Рассматриваемое здание не нанесено на план генерального межевания усадьбы "Узкое" 1766 г. Но план фактически отражает более раннюю ситуацию. Стилистика же здания позволяет датировать его не позднее 1760-х гг.

Кузницей эта постройка хозяйственного двора названа в экспликации к плану санатория "Узкое" 1947 г. Но, по-видимому, такое назначение это здание имело при последних владельцах Трубецких. Наличие в помещении постройки фрагмента первоначального белокаменного пола подтверждает использование ее в качестве кузницы.

В последние десятилетия здание использовалось под гараж санатория "Узкое". В настоящее время не используется.

б) перестройки и утраты, изменившие первоначальный облик памятника.

В 1989 г. была разобрана южная часть здания, пришедшая в руинированное состояние. Разобрана кровля, полы, утрачена столярка.

в) реставрационные работы (общая характеристика, время, автор, место хранения документации)

Проект реставрации кузницы выполнен в 1990 г. реставрационным предприятием "Кром" (архит. Н.И. Даниленко). Начаты производственные работы: восстановлен утраченный объем, отреставрирована декорация. Работы приостановлены (Документация хранится в УГКОИП, ш. 401).

VII. ОПИСАНИЕ ПАМЯТНИКА

а)	для памятников археологии	— характер культурного слоя, важнейшие находки,
	для памятников истории	— характеристика памятника, наличие, текст и время установления мемориальной доски,
	для памятников архитектуры	— основные особенности планировочной, композиционно-пространственной структуры и конструкций; характер декора фасадов и интерьеров; наличие живописи, скульптуры, прикладного искусства; строительный материал, основные габариты,
	для памятников монумент. иск-ва	— основные особенности композиционного и колористического решения; тексты, материал, техника, размер.

Кирпичное оштукатуренное одноэтажное здание кузницы стоит на хозяйственном дворе усадьбы между конным двором и домом управляющего. Вытянуто вдоль подъездной дороги с севера на юг.

Прямоугольная постройка с пятиосевыми протяженными фасадами и трехосевыми торцами поставлена на белокаменный цоколь, скрытый под культурным слоем. Южная часть кузницы воссоздана при реставрации. Перекрытия и кровля отсутствуют.

Здание возведено в стиле барокко. Углы обработаны широкими рустованными лопатками, крепящими профилированный карниз. Лопатками обозначены на фасада поперечные сени. Окна, центральный вход и широкие северные ворота обрамлены плоскими наличниками с замковыми камнями в перемычках лучковой формы.

Поперечные сени соединены с двумя большими помещениями. В одном из них обнаружен фрагмент первоначального белокаменного пола.

Здание возведено из большемерного кирпича, размером 29x14,5x8 см, в системе русской кладки.

б) общая оценка общественной, научно-исторической и художественной значимости памятника.

Образец хозяйственной усадебной постройки сер. ХУШ в. в стиле барокко. Неотъемлемая часть хозяйственного двора усадьбы "Узкое".

VIII. ОСНОВНАЯ БИБЛИОГРАФИЯ, АРХИВНЫЕ ИСТОЧНИКИ, ИКОНОГРАФИЧЕСКИЙ МАТЕРИАЛ.

1. РГАДА, ф. 1354, оп. 256, ч. 1, у-3- "С".

План генерального межевания с. Узкого.

2. РГВИА, ф. ВУА, д. 18861.

Топографическая карта окрестностей Москвы. 1800 г.

3. Санаторий "Узкое". Ситуационный план

сан. "Узкое" АН СССР, 1947 г.

IX. ТЕХНИЧЕСКОЕ СОСТОЯНИЕ

характеристика общего состояния: для памятников археологии	культурного слоя важнейших находок	хорошее	среднее	плохое	аварийное
для памятников архитек- туры и истории	конструкций стен покрытий потолков пола декора фасадов интерьеров		+	+	отсут. отсут. отсут.
в интерьере:	живописи скульптуры прикл. иск-ва				
для памятников монументального искусства	цоколя постаментов скульптуры грунта красочного слоя				

X. СИСТЕМА ОХРАНЫ

а) категория охраны	союзная	республ.	местная	не состоит
		+		

б) дата и № документа о принятии под охрану Постановление Совета Министров РСФСР от 30.08.60 г., № 1327

в) границы охранной зоны и зоны регулирования застройки (краткое описание с ссылкой на утверждающий документ)
Границы охранной зоны усадьбы "Узкое" разработаны Мастерской -13 Моспроекта -2. Автор Д.Н. Кульчинский. 1964 г. Проект не утвержден.

г) балансовая принадлежность и конкретное использование Российская Академия Наук, санаторий "Узкое", не используется.

д) дата и № охранного документа _____

Дата составления паспорта _____

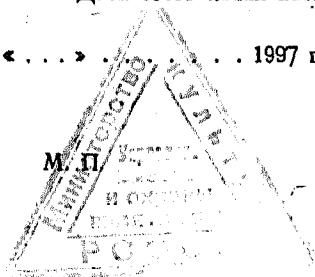
Составитель Карпова М.Г., искусствовед
(ф. и. о., должность или профессия)

«...» ... 1997 г.

(подпись)

Инспектор по охране памятников Рамазина М.В.

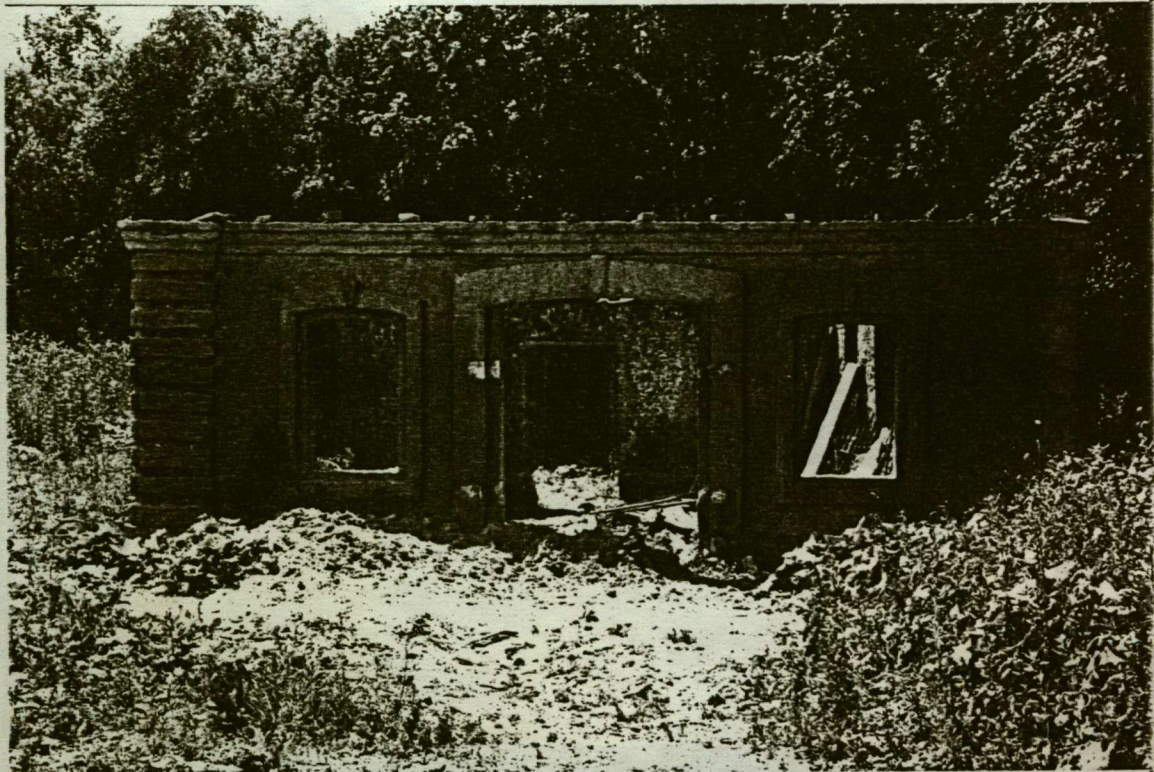
(подпись)

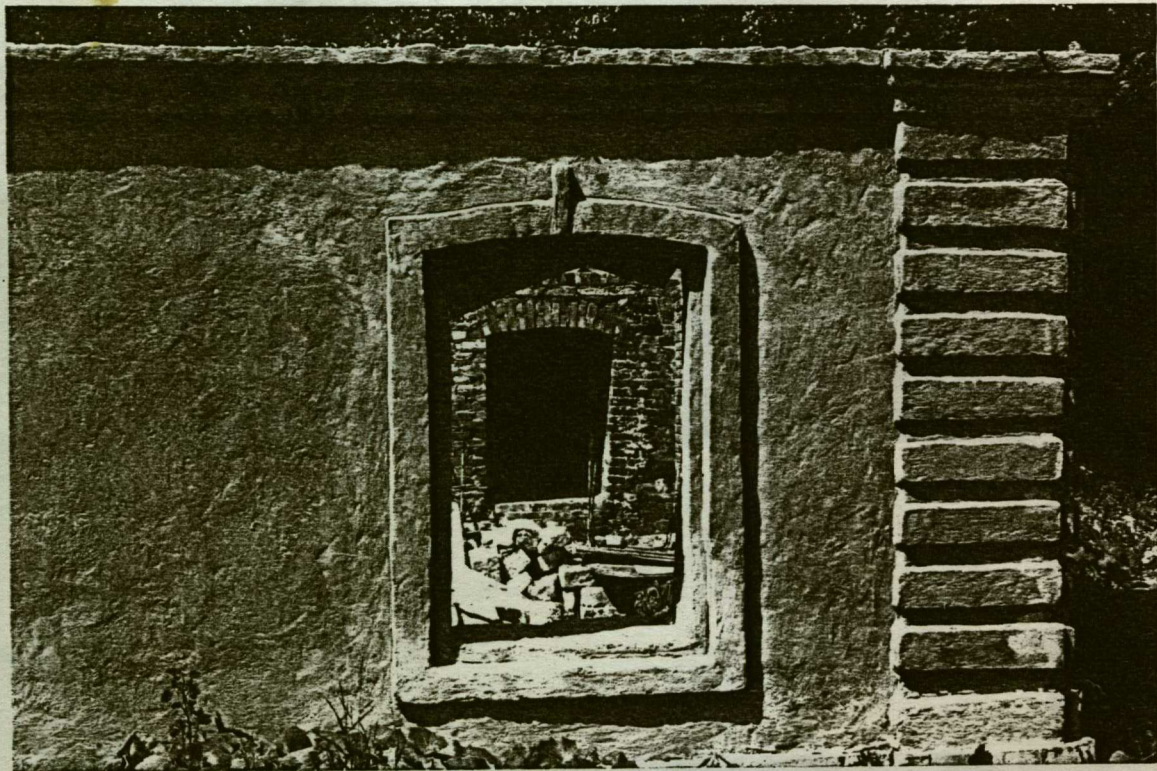




21 8 97

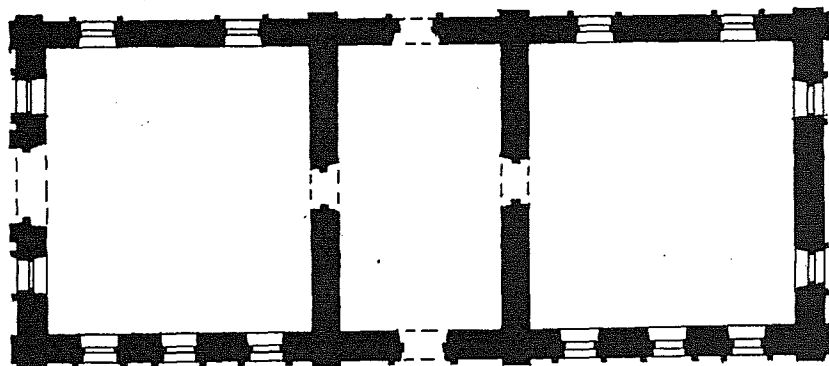






Москва,
Юго - Западный Административный Округ,
ул. Профсоюзная, 123А, стр. 11
Усадьба "Узкое"
Кузница
сер. 1760-х гг.

С ←



НПРП "СИМАРГА"

ОБМЕР:

КОЖЕВНИКОВА Е.П.

КАРПОВА М.Г.

ВЫПОЛНИЛА:

КОЖЕВНИКОВА Е.П.

IX. ТЕХНИЧЕСКОЕ СОСТОЯНИЕ

характеристика общего состояния:
для памятников археологии

культурного слоя
важнейших находок

хорошее	среднее	плохое	аварийное
---------	---------	--------	-----------

МИНИСТЕРСТВО КУЛЬТУРЫ СССР • ПАМЯТНИКИ ИСТОРИИ И КУЛЬТУРЫ СССР (недвижимые) 3.2 1.32.1
 СОЮЗНАЯ РЕСПУБЛИКА МК РФ Главн. Управление по охране памятников (индекс)
 Адрес Г. Москва, Ю-3АО ул. Профсоюзная, 123 А, 6-11 (наименование республиканского органа охраны)
 (АССР, край, область; район, автономная обл.; национальный округ; населенный пункт)

УЧЕТНАЯ КАРТОЧКА

I. НАИМЕНОВАНИЕ ПАМЯТНИКА Усадьба "Узкое", Кузница.

II. ТИПОЛОГИЧЕСКАЯ ПРИНАДЛЕЖНОСТЬ

памятник архитектуры	памятник истории	памятник архитектуры	памятник монумент. ис-ва
		2	

III. ДАТИРОВКА ПАМЯТНИКА середина XV-XVI века

IV. ХАРАКТЕР СОВРЕМЕННОГО ИСПОЛЬЗОВАНИЯ

по первоначальному назначению	культурно-просветительное	туристско-экскурсионное	лечебно-оздоровительное	жилищные помещения	хозяйственное	не используется
						+

предлож. по использ.

V. ХАРАКТЕРИСТИКА ТЕХНИЧЕСКОГО СОСТОЯНИЯ

хорошее	среднее	плохое	аварийное
		+	

VI. КАТЕГОРИЯ ОХРАНЫ

союзная	республ.	местная	не состоит
	+		

наличие утвержденной охранной зоны

да	нет
	+

VII. НАЛИЧИЕ ДОКУМЕНТАЦИИ

паспорт	фотографии	обмеры	реставрационные материалы
+	+	+	+

Место хранения документов
Дата составления карточки
июнь 1989 г.
М. П.

органы охраны			реставрационные мастерские		музей, архив, НИИ
союзный	республикан.	местный	республикан.	местные	
	+	+			

Составитель Карпова М.Г. искусствовед Инспектор по охране памятников Рамазанова М.В.
 (ф. и. о., должность или профессия) (ф. и. о., подпись)

г) балансовая принадлежность и конкретное использование Российская Академия Наук, санаторий "Узкое", не используется.

д) дата и № охранного документа

Дата составления паспорта

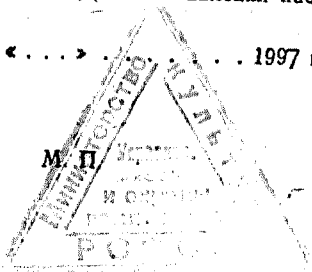
Составитель Карпова М.Г., искусствовед
 (ф. и. о., должность или профессия)

..... 1997 г.

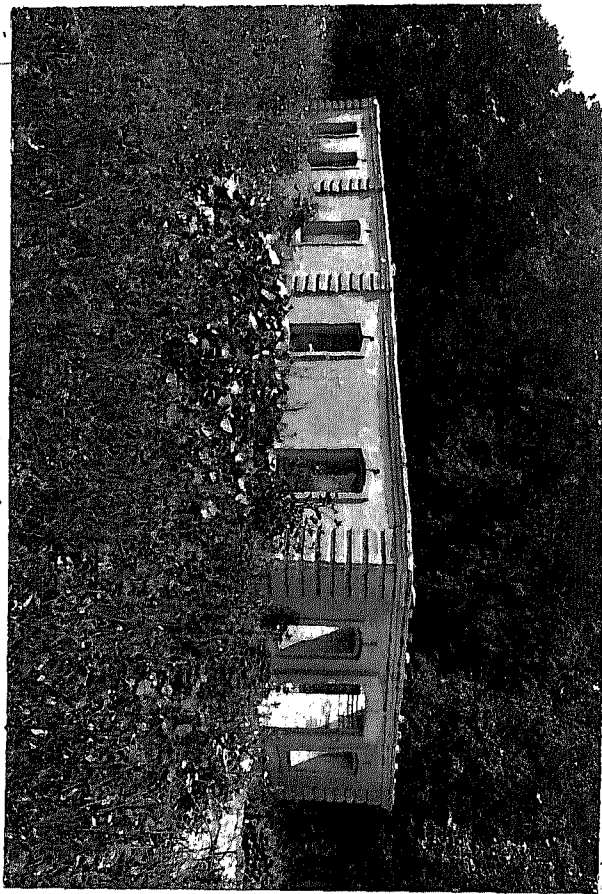
(подпись)

Инспектор по охране памятников Рамазина М.В.

(подпись)



УЧЕТНАЯ КАРТОЧКА (оборотная сторона)



Краткое описание

Кузница, на хозяйственном дворе усадьбы "Узкое", построена не позднее 60-х годов ХУ111 века. Здание кирпичное, на белокаменном цоколе, оштукатуренное, одноэтажное. Прямоугольная в плане постройка имеет пятиосевые протяженные и трехосевые торцовые фасады.

Здание выстроено в стиле борокко. Углы обработаны широкими рустованными лопатками, раскрепованными на уровне венчающего карниза. Окна с лучковыми перемычками имеют плоские наличники с замковыми камнями.

В одном из помещений сохранились фрагменты белокаменного пола.

Кузница является образцом хозяйственной постройки середины ХУ111 века, выстроенной в стиле борокко.