

ПАМЯТНИКИ ИСТОРИИ И КУЛЬТУРЫ СССР

(недвижимые)

СОЮЗНАЯ РЕСПУБЛИКА РСФСР

Главк охраны памятников Министерства культуры

(наименование республиканского органа охраны памятников)

ПАСПОРТ

I. НАИМЕНОВАНИЕ ПАМЯТНИКА I Громадцевское городище (Кала-Тау)II. ТИПОЛОГИЧЕСКАЯ
ПРИНАДЛЕЖНОСТЬ

| памятник археологии | памятник истории | памятник архитектуры | памятник монумент. иск-ва |
|------------------------|---------------------|-------------------------|---------------------------------|
| I | | | |

III. ДАТИРОВКА ПАМЯТНИКА (или дата исторического события, с которым связано возникновение памятника — для памятников истории)

Эпоха средневековья. IV-VII вв. н.э.IV. АДРЕС (местонахождение) ПАМЯТНИКА Баш. АССР, Янаульский р-н, с. Громаш,
в 500 м от с. В. от села.

национальный округ; населенный пункт; пути подъезда)

V. ХАРАКТЕР
СОВРЕМЕННОГО
ИСПОЛЬЗОВАНИЯ

| по первонач. назначению | культурно-просветит. | туристско-экскурсион. | лечебно-оздоровительн. | жилые помещения | хозяйственное | не используется |
|-------------------------|------------------------|-----------------------|----------------------------|-----------------|--|-----------------|
| | музей библ. клуб | | больн. санат, д/отд. | | учреждение торгов. промышл. склад | + |

ПРИЛОЖЕНИЯ:

Фото общего вида

Фото фрагментов

Генплан I

Обмеры: план

фасад

разрез

Схематический план
охранной зоны

VI. ИСТОРИЧЕСКИЕ СВЕДЕНИЯ

- а) {
- для памятников археологии — история возникновения, кем и когда производились разведки и раскопки, место хранения коллекций.
 - для памятников истории — история возникновения: краткая характеристика событий и лиц, в связи с которыми объект приобрел значение памятника.
 - для памятников архитектуры и монументального иск-ва — автор, строитель, заказчик, история создания.

Гродище было впервые обследовано экспедицией ИИАЛ ВРАН СССР под руководством Н.А.Мажитова. Им собрана небольшая коллекция керамики, которая хранится в Музее археологии ИИАЛ ВНЦ УрО АН СССР. В 1988 г. памятник осмотрен В.В.Агеевым, научным сотрудником ИИАЛ ВНЦ УрО АН СССР. Памятник не шурфовался.



- б) перестройки и утраты, изменившие первоначальный облик памятника. **На территории памятника находится триангуляционная вышка. Между внутренним и внешним валами проходит проселочная дорога.**

- в) реставрационные работы (общая характеристика, время, автор, место хранения документации)

VII. ОПИСАНИЕ ПАМЯТНИКА

| | | |
|---|---------------------------------|--|
| } | для памятников археологии | — характер культурного слоя, важнейшие находки. |
| | для памятников истории | — характеристика памятника, наличие, текст и время установления мемориальной доски. |
| | для памятников архитектуры | — основные особенности планировочной, композиционно-пространственной структуры и конструкций; характер декора фасадов и интерьеров; наличие живописи, скульптуры, прикладного искусства; строительный материал, основные габариты. |
| | для памятников монумент. иск-ва | — основные особенности композиционного и колористического решения; тексты; материал, техника, размер. |

а) Городище расположено в 500 м восточнее села, на вершине горы - отрога (Кала-Тау). Высота горы от уровня поймы небольшого ручья 32 м. Площадка городища треугольной. Длина по линии С-Ю-160 м, СЗ-ЮВ-65-115 м. Перепад высоты площадки около 4 м, наблюдается в ее северной и южной частях. С западной стороны городище укреплено двумя валами и рвами. Внешний вал высотой 1,0-1,2 со дна рва, который прослеживается местами, состоит из двух частей, расположенных почти под прямым углом, имеет въезд на площадку. Внутренний вал изогнут, высота его со дна рва 2,0 м. Ров заплыл, в центре его прослеживается проход через внутренний вал. В 1967 г. Н.А.Мажитовым на территории памятника собрана керамика башмутинской культуры. - IX-VII вв. н.э.

б) общая оценка общественной, научно-исторической и художественной значимости памятника. **Памятник имеет большую научную ценность для изучения истории населения эпохи средневековья.**

VIII. ОСНОВНАЯ БИБЛИОГРАФИЯ, АРХИВНЫЕ ИСТОЧНИКИ, ИКОНОГРАФИЧЕСКИЙ МАТЕРИАЛ
В 1967 г. - Архив ИА АН СССР. Р-1, 3749;
М. 1976. С.82, № 535.

Мажитов Н.А. Отчет об археологических исследованиях в Башкирии
Археологическая карта Башкирии.

IX. ТЕХНИЧЕСКОЕ СОСТОЯНИЕ

характеристика общего состояния:

для памятников археологии культурного слоя
важнейших находок
конструкций

для памятников архитектуры
и истории стен
покрытий
потолков
пола
декора фасадов
интерьеров

в интерьере: живописи
скульптуры
прикл. иск-ва

для памятников монументального искусства цоколя
постаментов
скульптуры
грунта
красочного слоя

| хорошее | среднее | плохое | аварийное |
|---------|---------|--------|-----------|
| + | | | |

X. СИСТЕМА ОХРАНЫ

а) категория охраны

б) дата и № документа о принятии под охрану.

Постановление СМ БАССР, от

31.12.1970 г. № 599

в) границы охранной зоны и зоны регулирования застройки (краткое описание со ссылкой на утверждающий документ).

нет

установить охранную зону по подошве мыса

г) балансовая принадлежность и конкретное использование

Янаульский р-н, Ямадинский

с/совет

д) дата и № охранного документа

Дата составления паспорта

Составитель

Агеев В.В., археолог

(ф. и. о., должность или профессия)

(подпись)

30 ноября 198**90** г.



Инспектор по охране памятников

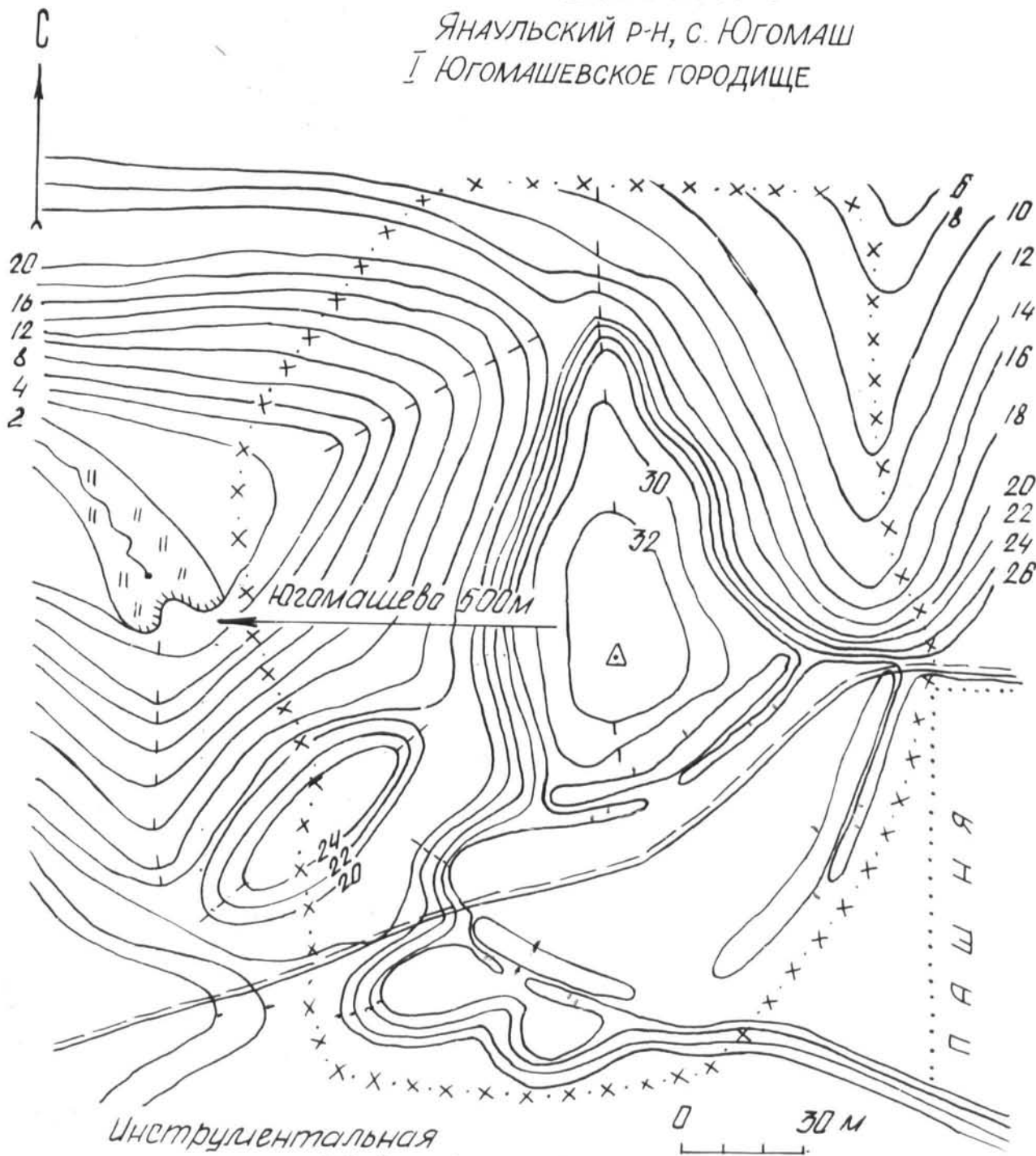
Аппова Н.П.

(подпись)



H000001456

БАШКИРСКАЯ АССР
ЯНАУЛЬСКИЙ Р-Н, с. ЮГОМАШ
I ЮГОМАШЕВСКОЕ ГОРОДИЩЕ



Инструментальная
съемка ББ Агеева 1988г