

ПАМЯТНИКИ ИСТОРИИ И КУЛЬТУРЫ СССР

(недвижимые)

2910054003

СОЮЗНАЯ РЕСПУБЛИКА РСФСРГлавк охраны памятников истории и культуры Министерства культуры РСФСР
(наименование республиканского органа охраны памятников)

П А С П О Р Т

Комплекс гидротехнических сооружений у

I. НАИМЕНОВАНИЕ ПАМЯТНИКА Благовещенского собора.II. ТИПОЛОГИЧЕСКАЯ
ПРИНАДЛЕЖНОСТЬ

памятник археологии	памятник истории	памятник архитектуры	памятник монумент. иск-ва
		6	

III. ДАТИРОВКА ПАМЯТНИКА (или дата исторического события, с которым связано возникновение памятника — для памятников истории)

XVII - XVIII вв. ?IV. АДРЕС (местонахождение) ПАМЯТНИКА Архангельская обл., Котласский р-н,

(АССР, край, область, район, автомобильная обл.,

г. Сольвычегодск. От г. Котласа на ракете

наименование округа, населенный пункт, пути подъезда)

V. ХАРАКТЕР
СОВРЕМЕННОГО
ИСПОЛЬЗОВАНИЯ

по перво- нач. назна- чению	культурно- просветит.	туристско- экскурсион.	лечебно- оздорови- тельн.	жилищ- помещенн.	хозяйст- веннос	не исполь- зуется
+	музей, библ., клуб		больн., санит., д/отд.		учреждение торгов., промышл. склад	

ПРИЛОЖЕНИЯ:

Фото общего вида — 2

Фото фрагментов — 2

Генплан — 1

Обмеры: план — 1 /схема фотофиксации/

фасад —

разрез —

Схематический план

охранной зоны —

для заметки археолога
 для заметки историка
 для заметки архитектора
 и монументального искусства

— история возникновения, кем и когда производились работы и раскопки, место хранения коллекций
 — история возникновения; краткая характеристика событий и лиц, в связи с которыми объект приобрел значение памятника
 — автор, строитель, заказчик, история создания.

Точная дата первоначального строительства гидротехнических сооружений Благовещенского собора неизвестна.

Благовещенский собор построен в 1560–1584 гг.; ^{весьма} вероятно сразу же после этого, либо позже — в XVII–XVIII вв. были возведены гидротехнические сооружения: подпорная стена с насыпным грунтом и плотина-дамба, ^{которые} устроены для защиты от ~~разрушения~~ песчаного основания собора от ~~развода~~.

Сохранился перспективный план г. Сольвычегодска 1793 г. [1] с изображением подпорной стены /фото 1/. На рисунке изображены так же вадны /у подпорной стены/, которые существуют и сейчас, ^{они} переходящие в плотину-дамбу, которая бывает видна только при малой воде. Все это подтверждает ~~существование~~ ^{существование} этих сооружений ^{уже} в XVIII в. и позволяет отнести строительство ~~возникновение~~ гидротехнических сооружений Благовещенского собора к XVII–XVIII вв.

б) реставрационные работы (общая характеристика, время, автор, место хранения документации).

Несомненно за несколько сот лет наружная часть подпорной стены неоднократно подновлялась и обшивалась.

На фотографии 1947 г. /фото 3/ запечатлена полурезрушенная северо-восточная часть подпорной стены, восстановленная в 50-х гг. /фото 4/.

в) реставрационные работы (общая характеристика, время, автор, место хранения документации).

не проводились

VII. ОСНОВНЫЕ ПАМЯТНИКИ

а)	для планетологической археологии	— характер культурного слоя, наиболее характерен
	для планетологической истории	— характеристика памятника, планы, текст и время установления первоначальной доски
	для планетологической архитектуры	— основные особенности планировочной, композиционно-пространственной структуры и конструктивный характер декора фасадов и интерьеров; наличие живописи, скульптуры, прикладного искусства; строительный материал, основные габариты
	для планетологических монумент. иск. ис.	— основные особенности композиционного и колористического решения; текст, материал, техника, размер

Благовещенский собор — одно из крупнейших каменных храмов Севера, построенный на небольшой песчаной возвышенности и открытый в сторону р. Вичегды. Для защиты берега от разлива реки и размывания песчаного грунта, на котором возмещается собор, устроены гидротехнические сооружения, представляющие огромный интерес.

На песчаном основании берега р. Вичегды с восточной стороны Благовещенского собора полукругом на расстоянии 50-90 метров сооружена подпорная стена, представляющая собой сруб из бревен заваленные землей и камнем. Дополнительно для защиты наружных ограждающих срубов от разрушения были плотно вбиты два-три ряда вертикальных бревен-надолбней /сейчас они сохранились только у основания, где они постоянно пребывают во влажном состоянии/.

Вокруг подпорной стены насыпаны камни и валуны. С юго-запада насыпной грунт переходит в плотину-дамбу, выступающую небольшим клином, скрывающую при высокой воде.

Плотина-дамба составлена из чередующихся рядов жердей, заваленных крупными валунами. Такая конструкция предохраняет берег от размыва водой.

П) облик объекта исторической, научно-исторической и художественной значимости памятника.

Комплекс гидротехнических сооружений /подпорная стена и дамба/ представляет значительный интерес как своеобразный и редко встречающийся тип; дает возможность представлять строительное искусство ХП — ХУП вв. Севера и России.

VIII. ОСНОВНАЯ БИБЛИОГРАФИЯ, АРХИВНЫЕ ИСТОЧНИКИ, ИКОНОГРАФИЧЕСКИЙ МАТЕРИАЛ

1. Рисунок А. Чудинова 1793г. хранится в Сольвычегодском архитектурно-художественном музее.
2. Известия Императорской Археологической комиссии. Вып. 61, Петерб. 1916
3. Г. Бочаров, В. Вадков. Сольвычегодск, Великий Устюг, Тотыма. М. 1963. с. 14-24
4. С. В. Редячневский, По Вуоксе и Северной Двине, М. 1919, стр. 52-59

Х. ТЕХНИЧЕСКОЕ СОСТОЯНИЕ

Характеристика общего состояния:

для памятников археологии	культурного слоя включая находки
для памятников архитектуры и истории	конструкцией стен покрытий потолков пола двери фасадов интерьеров
в интерьере:	живопись скульптуры прикл. ис-ва
для памятников монументального искусства	целью поставками скульптуры грунта красочного слоя

хорошее	среднее	плохое	двоякое
		+	+
		+	-
		-	
		-	
		-	
		-	

Х. СИСТЕМА ОХРАНЫ

а) категория охраны

федеральная	республиканская	местная	не состоит
			+

б) дата и № документа о введении под охрану НЕТв) границы охранной зоны и зоны регулирования застройки (краткое описание со ссылкой на утверждающий документ)
не проводилисьг) балансовая принадлежность и конкретное использование ДРСУ г.СольвычегодскПодпорное укрепление песчаного основания соборад) дата и № охранного документа НЕТ

Дата составления паспорта

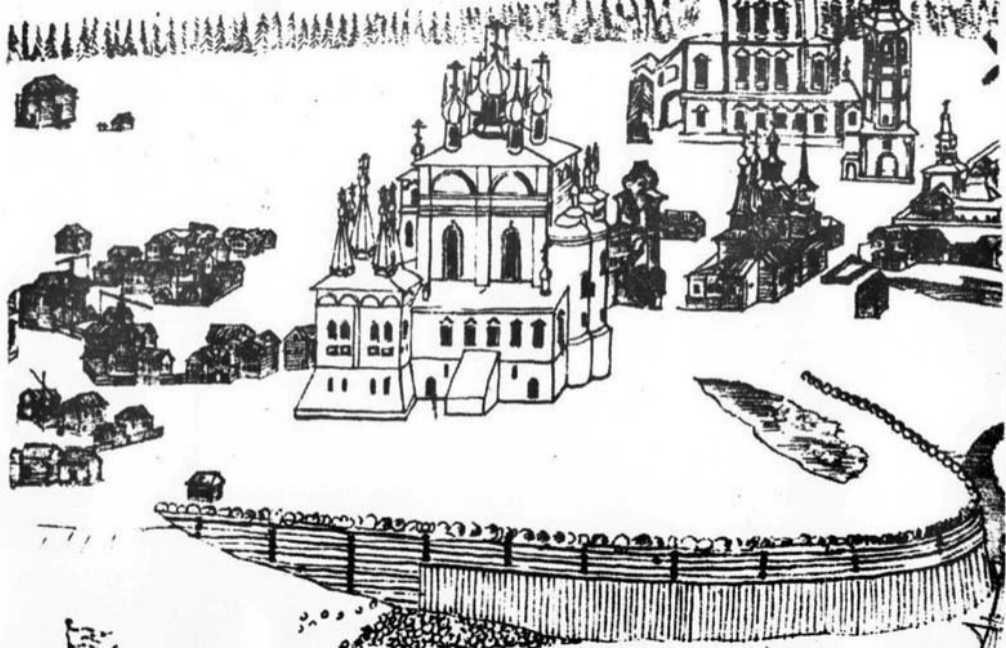
Составитель Иванова Л.И. - архитектор
Ф., И., О. Должность или профессия30 апреля 1994 г.

Масштаб по охране памятника _____

ПОДПИСЬ



0000020686









Министерство культуры СССР ● ПАМЯТНИКИ ИСТОРИИ И КУЛЬТУРЫ СССР (недвижимые) 3.6.16.1.8.7

СОЮЗНАЯ РЕСПУБЛИКА РСФСР Главк охраны памятников
 Адрес Архангельская обл., Котласский г-н, г. Сольвычегодск
 (АССР, край, область, район, автономная обл., национальный округ, населенный пункт)

УЧЕТНАЯ КАРТОЧКА

I. НАИМЕНОВАНИЕ ПАМЯТНИКА Комплекс гидротехнических соору. Благовещенского соб.

II. ТИПОЛОГИЧЕСКАЯ ПРИНАДЛЕЖНОСТЬ

памятник археологии	памятник истории	памятник архитектуры	памятник монумент. ис-ва
		<u>6</u>	

III. ДАТИРОВКА ПАМЯТНИКА

XVII-XVIII вв. ?

IV. ХАРАКТЕР СОВРЕМЕННОГО ИСПОЛЬЗОВАНИЯ

по первоначальному назначению	культурно-просветительное	туристско-экскурсионное	лечебно-оздоровительное	жилое помещения	хозяйственное	не используется
<u>+</u>					<u>+</u>	

предлож. по исполь. _____

V. ХАРАКТЕРИСТИКА ТЕХНИЧЕСКОГО СОСТОЯНИЯ

<u>хорошее</u>	<u>среднее</u>	<u>плохое</u>	<u>аварийное</u>
		<u>+</u>	

VI. КАТЕГОРИЯ ОХРАНЫ

<u>союзная</u>	<u>республ.</u>	<u>местная</u>	<u>не состоит</u>
			<u>+</u>

наличие утвержденной охранной зоны

<u>да</u>	<u>нет</u>
	<u>+</u>

VII. НАЛИЧИЕ ДОКУМЕНТАЦИИ

<u>паспорт</u>	<u>фотографии</u>	<u>обмеры</u>	<u>реставрационные материалы</u>
<u>+</u>	<u>+</u>	<u>+</u>	

место хранения документов

<u>органы охраны</u>			<u>реставрационные мастерские</u>		<u>музей, архив, НИИ</u>
<u>союзный</u>	<u>республикан.</u>	<u>местный</u>	<u>республикан.</u>	<u>местные</u>	
	<u>+</u>	<u>+</u>			

Дата составления карточки 30 апреля 1964 г.

М. П.

Составитель Иванова Л.И. - архитектор

(Ф., и., о., должность или профессия, подпись)

Инспектор по охране памятников _____

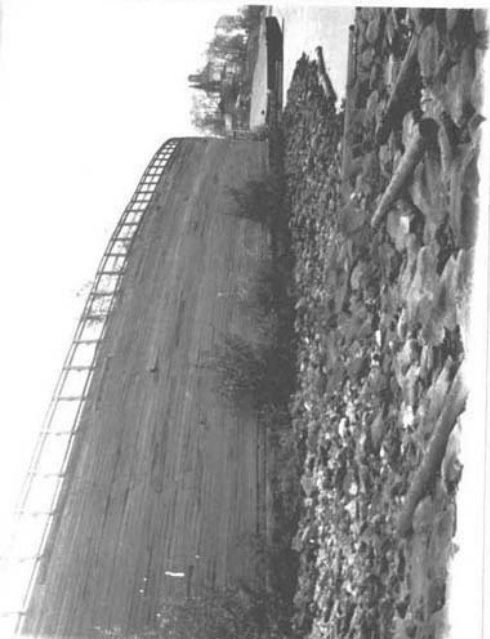
(Ф., и., о., подпись)

ЗНИИт истребитель



УЧЕТНАЯ КАРТОЧКА (оборотная сторона)

Фото или схематический план



Краткое описание

На песчаном основании берега р. Вычегды с восточной стороны Благовещенского собора полукругом на расстоянии 50-90 метров сооружена подпорная стена, представляющая собой срубы клеток из бревен, заваленные землей и камнем. Дополнительно для защиты наружных ограждающих срубов от разрушения были плотно вбиты два-три ряда вертикальных бревен-надобней /сейчас они сохранились только у основания, где они постоянно пребывают во влажном состоянии/.

Вокруг подпорной стены насыпаны камни и валуны. С юго-запада насыпной грунт переходит в плотину-дамбу, выдаваясь небольшим клином в реку, скрытую при высокой воде.

ПАМЯТНИКИ ИСТОРИИ И КУЛЬТУРЫ СССР

(недвижимые)

291003-4003

СОЮЗНАЯ РЕСПУБЛИКА РСФСРГлавк охраны памятников истории и культуры Министерства Культуры РСФСР
(наименование республиканского органа охраны памятников)

П А С П О Р Т

I. НАИМЕНОВАНИЕ ПАМЯТНИКА Плотина-дамба у Благовещенского собораII. ТИПОЛОГИЧЕСКАЯ
ПРИНАДЛЕЖНОСТЬ

памятник археологии	памятник истории	памятник архитектуры	памятник монумент. иск-ва
		6	

III. ДАТИРОВКА ПАМЯТНИКА (или дата исторического события, с которым связано возникновение памятника — для памятников истории)

XII-XIII вв. ?IV. АДРЕС (местонахождение) ПАМЯТНИКА Архангельская обл., Котласский р-он,
(АССР, край, область, район, автономная обл.,г. Сольвычегодск. От г. Котласа на ракете.

национальный округ, населенный пункт; пути подъезда)

V. ХАРАКТЕР
СОВРЕМЕННОГО
ИСПОЛЬЗОВАНИЯ

по первонач. назначению	культурно-просветит.	туристско-экскурсион.	лечебно-оздоровител.	жилие помещения	хозяйственное	не используется
+	музей, библ., клуб		больн., свят., д/отд.		учреждение торгов., промыш., склад	

ПРИЛОЖЕНИЯ:

Фото общего вида — I

Фото фрагментов — I

Генплан —

Обмеры: план —

фасад —

разрез —

Схематический план

охранной зоны —

а)	для памятников археологии для памятников истории для памятников архитектуры и монументального искусства	— история возникновения, кем и когда производились работы в раскопки, место хранения коллекций — история возникновения; краткая характеристика событий и лиц, в связи с которыми объект приобрел значение памятника — автор, строитель, заказчик, история создания.
----	--	---

Первоначальное строительство дамбы неизвестно, вероятно она была сооружена вместе со строительством подпорной стены после возведения Благовещенского собора в 1584 г. Предположительно строительство дамбы можно отнести к XVI-XVII вв., как и датируется подпорная стена.

Это сооружение сохранилось достаточно хорошо (т.е. жерди), т.к. практически оно постоянно скрыто в воде. Момент фиксации проводился в октябре месяце (1983 г.) при самой малой воде.

б) перестройки и утраты, влияющие на первоначальный облик памятника.

Об утратах судить трудно так как не известен первоначальный вид дамбы, возможно это только часть первоначального сооружения.

Выступающие концы жердей разрушены и обветшали, не у всех настилов сохранились гловые бревна.

в) реставрационные работы (общая характеристика, время, автор, место хранения документации).

не проводились

*)	для памятных археологии	— характер культурного слоя, важнейшие находки
	для памятных истории	— характеристика памятника, датировки, текст и время установления мемориальной доски
	для памятных архитектуры	— основные особенности планировочной, композиционно-пространственной структуры и конструкции; характер декора фасадов и интерьеров; наличие живописи, скульптуры, прикладного искусства; строительный материал, основные габариты
	для памятных монумент. иск-ва	— основные особенности композиционного и выразительного решения; типичн., материал, техника, размер.

Дамба, так же как подпорная стена, сооружена для защиты основания Благовещенского собора от речного разлива.

Дамба представляет собой выступающий искусственный мыс перед подпорной стеной Благовещенского собора и выходит небольшим клином (с юго-востока от стены) в р. Вычегду. Это сооружение практически всегда скрыто водой и просматривается при малой воде.

Конструкция дамбы представляет собой перекладку рядов длинных жердей крупными валунами. Причем конструкции рядов жердей имеют следующие особенности: настил ряда жердей уложен против течения р. Вычегды в голове которых укладывается бревно, на которое поперек укладываются жерди комельной частью образующая настил, причем вершины жердей укладываются ниже, образуя наклон. Поверх жердевых настилей уложены крупные валуны, из под которых видны только комельные части жердей.

Такая конструкция дамбы-плотины позволяет не размывать берег реки, а Жердевый настил, устроенный под наклоном, ^{представляет собой} не-сплошь валуны.

*) общая оценка общественной, научно-исторической и художественной ценности памятника.

Плотина-дамба — памятник гидротехнического искусства XVII-XVIII вв., представляющий редчайший экземпляр этого типа сооружений Севера СССР.

VIII. ОСНОВНАЯ БИБЛИОГРАФИЯ, АРХИВНЫЕ ИСТОЧНИКИ, ИКОНОГРАФИЧЕСКИЙ МАТЕРИАЛ

1. Известия Императорской Археологической комиссии. Вып. 61, Петерб. 1916
2. Г. Бочаров, В. Вигоров. Сольвычегодск, Великий Устюг, Тотыма. М. 1963
с. 11-14

X. ТЕХНИЧЕСКОЕ СОСТОЯНИЕ

Характеристика общего состояния:

для памятников археологии	культурного слоя важнейших находок
для памятников архитектуры и истории	инструкций стен покрытий потолков пола двора фасадов интерьеров
в интерьере:	картоски скульптуры древл. ик. иа
для памятников монументального искусства	цоколя постамента скульптуры грунта красочного слоя

хорошее	среднее	плохое	аварийное
		+	
		+	+

X. СИСТЕМА ОХРАНЫ

а) категория охраны

союзная	республи.	местная	не состоит
			+

б) дата и № документа о принятии под охрану НЕТ

в) границы охранной зоны и зоны регулирования застройки (краткое описание со ссылкой на утверждающий документ)

не проводимось

г) балансовая принадлежность и конкретное использование ДРСУ г.Сольвычегодска

Подпорное укрепление песчаного основания собора.

д) дата и № охранного документа НЕТ

Дата составления паспорта

Составитель Иванова Л.И. - архитектор
Ф., и., п., должность или профессия

30 апреля 1974 г.

(подпись)

Инспектор по охране памятников _____





СОЮЗНАЯ РЕСПУБЛИКА РСФСР Главк охраны памятников (индекс)
 Адрес Архангельская обл., Котласский район, п. Благовещенский
 (АССР, край, область; район, автономная обл.; национальный округ; населенный пункт)

УЧЕТНАЯ КАРТОЧКА

I. НАИМЕНОВАНИЕ ПАМЯТНИКА Плотина-дамба у Благовещенского собора

II. ТИПОЛОГИЧЕСКАЯ ПРИНАДЛЕЖНОСТЬ

памятник археологии	памятник истории	памятник архитектуры	памятник монумент. ис-ва
		6	

III. ДАТИРОВКА ПАМЯТНИКА XVII-XVIII вв. ?

IV. ХАРАКТЕР СОВРЕМЕННОГО ИСПОЛЬЗОВАНИЯ

по первоначальному назначению	культурно-просветительное	туристско-экскурсионное	лечебно-оздоровительн.	жилье помещения	хозяйственное	не используется
+					+	

предлож. по исполъз. _____

V. ХАРАКТЕРИСТИКА ТЕХНИЧЕСКОГО СОСТОЯНИЯ

хорошее	среднее	плохое	аварийное
	+		

VI. КАТЕГОРИЯ ОХРАНЫ

союзная	республ.	местная	не состоит
			+

наличие утвержденной охранной зоны

да	нет
	+

VII. НАЛИЧИЕ ДОКУМЕНТАЦИИ

паспорт	фотографии	обмеры	реставрационные материалы
+	+	+	

место хранения документов

органы охраны			реставрационные мастерские		музей, архив, НИИ
союзный	республикан.	местный	республикан.	местные	ВНИИ черной металлургии
	+	+			

Дата составления карточки
 < 30 > апреля 1984
 М. Н.

Составитель Иванова Л.И. - архитектор Инспектор по охране памятников _____
 (Ф. и. о. должность или профессия, подпись) (Ф. и. о., подпись)



Фото или схематический план



Краткое описание

Дамба представляет собой выступающий искусственный мыс перед подпорной стеной Благовещенского собора и выходит небольшим клином (с юго-востока от стены) в р. Вычегду.

Конструкция дамбы представляет собой перекладку рядов длинных жердей крупными валунами. Причем конструкции рядов жердей имеют следующие особенности: настил ряда жердей уложен против течения р. Вычегды в голове которых укладывается бревно, на которое поперек укладываются жерди комельной частью образуя настил, причем вершины жердей укладываются ниже, образуя наклон. Поверх жердевых настилей уложены крупные валуны, из под которых видны только комельные части жердей.