

ПАМЯТНИКИ ИСТОРИИ И КУЛЬТУРЫ СССР

(НЕДВИЖИМЫЕ)

350000 1313

СОЮЗНАЯ РЕСПУБЛИКА РСФСР

Главное Управление по охране памятников Министерства культуры РСФСР

наименование республиканского органа охраны памятников

П А С П О Р Т

I. НАИМЕНОВАНИЕ ПАМЯТНИКА

Дом Лобазовой М.Т.II. ТИПОЛОГИЧЕСКАЯ
ПРИНАДЛЕЖНОСТЬ

памятник археологии	памятник истории	памятник архитектуры	памятник монум. ис к-ва
		2	

III. ДАТИРОВКА ПАМЯТНИКА (или дата исторического события с которым связано возникновение памятника — для памятников истории)

Конец XIX века

IV. АДРЕС (местонахождение) ПАМЯТНИКА

Вологодская обл., Нюксенский р-н,

АССР, край, область, район, автономная область,

Уфтогский с/с, д. Кокиньгская (в 3 км от центра сельсовета д. Лесютино)

национальный округ, населенный пункт, пути подъезда

V. ХАРАКТЕР
СОВРЕМЕННОГО
ИСПОЛЬЗОВАНИЯ

По первонач. назначению	Культурно-просветит.	Туристско-экскурсион.	Лечебно-оздоровительн.	жилые помещения	хозяйственное	не используется
X	музей библ. клуб		Сольн. санат. дотд	X	учреждение торговл. промышл. склад	

ПРИЛОЖЕНИЯ:

Фото общего вида —	9
Фото фрагментов —	15
Генплан —	1
Обмеры: план —	3
фасад —	-
разрез —	-
Схематический план	-
охранной зоны —	-

Схема обтофикации - 1
 Вкладыш к п.УЦ-а - 2 стр.

VI. ИСТОРИЧЕСКИЕ СВЕДЕНИЯ

- а) для памятников археологии — история возникновения, кем и когда производились разведки и раскопки, место хранения коллекций.
- для памятников истории — история возникновения: краткая характеристика событий и лиц, связи с которыми объект приобрел значение памятника.
- для памятников архитектуры и монументального искусства — автор, строитель, заказчик, история создания.

По рассказу хозяйки дома, Лобазовой Марии Тимофеевны (около 80 лет), дом был построен, когда её соседу (умер в 1885 г. в возрасте 90 лет) было пять лет от роду. Из этого следует, что дом был построен примерно в конце 1890-х гг. В 1920-х гг. к восточному боковому фасаду пристроили зимнюю избу.

б) переустройства и утраты, изменившие первоначальный облик памятника

В 1940-х гг. был укорочен двор дома (примерно на пять метров, что видно по следам от валунов фундамента двора). Кровля недавно перекрыта шифером. Стены в интерьере жилой части оклеены обоями.

в) реставрационные работы (общая характеристика, время, автор, место хранения документации).

Реставрационные работы не проводились.

для памятников археологии	— характер культурного слоя, важнейшие находки.
для памятников истории	— характеристика памятника, наличие, текст и время установления мемориальной доски.
для памятников архитектуры	— основные особенности планировочной, композиционно-пространственной структуры и конструкций; характер декора фасадов и интерьеров; наличие живописи, скульптуры, прикладного искусства; строительный материал, основные габариты.
для памятников монум. иск-ва	— основные особенности композиционного и колористического решения, тексты, материал, техника, размер.

Дом расположен в середине деревни, в порядке застройки, обращенном на юг. При доме имеется небольшая усадьба, ограниченная с востока проулком, а на западе — улицей, идущей вдоль порядка домов, расположенного к северу. За домом усадьба занята огородом. Перед домом выгорожен палисадник.

Большой бревенчатый дом-двер под двускатной самцовой кровлей; состоит из пятистенной жилой части (изба + горница) на высоком подклете, в однорядной связи с широким востом и хоздвором, в нижнем уровне которого находится клева, а в верхнем — поветь. Со стороны западного фасада на мост внесен небольшой четвериковый сруб для туалета, под односкатной кровлей (фото 19,20). С востока к основному объёму дома пристроена зимняя изба — четырехстенный сруб на невысоком подклете, под односкатной кровлей, скат которой направлен от основного объема. Под эту же кровлю внесен и мост, размещенный между основным объёмом и зимовкой. За зимней избой, примыкая к стене хоздвора, находится каркасный дощатый деревянный сарай под односкатной кровлей. На боковой мост

б) общая оценка общественной, научно-исторической и художественной значимости памятника.

(см. вкладки к и. УП-а)

Хороший пример крестьянского жилого дома-двора конца XIX века, с планировкой, усложненной наличием более поздних пристроек (зимняя изба и др.), и хорошо сохранившимся фасадным декором в формах, характерных для жилых домов Сухонского региона.

характеристика общего состояния: для памятников археологии	культурного слоя, важнейших находок	хорошее	среднее	плохое	аварийное
для памятников архитектуры и истории	конструкций, стен, покрытий, потолков, пола, декора фасадов, интерьеров	X X X X X			
в интерьере:	живописи, скульптуры, прикл. иск-ва				
для памятников монументального искусства	цоколя, постамента, скульптуры, грунта, красочного слоя				

X. СИСТЕМА ОХРАНЫ

союзная	республ.	местная	не состоит
			X

а) категория охраны

б) дата и № документа о принятии под охрану Не имеется.

в) границы охранной зоны и зоны регулирования застройки (краткое описание со ссылкой на утверждающий документ)

Охранная зона не установлена.



г) балансовая принадлежность и конкретное использование в частном владении

Лобазовой Марии Тимофеевны, используется под жильё.

д) дата и № охранного документа Не имеется.

Дата составления паспорта

Составитель Барановский Е.Ю., арх.
ф., и, о. Деяжность или профессия

10 марта 19 90.

подпись



Г.А. Долидович

подпись

М. П.

Вологодская обл., Нюксенский р-н, Уфтыгский с/с, д. Кокиньгская,

Дом Лобазовой М.Т., конец XIX века.

Вкладыш к п.УП-а:

стр. I.

ведет крыльцо, выходящее на передний фасад, под односкатной кровлей (фото 6). Это - основной вход в дом, не считая черного хода через дровяной сарай и хлевные ворота с хоздвора.

В декоре фасадов, очень простом, сохранились, однако, все подлинные детали, сосредоточенные, в основном, на главном фасаде. На фоне необшитых стен ярко выделяются окрашенные белилами оконные коробки, с профилированными нащельниками поверху, украшенными мелкими сухариками (фото 14). Боковые косыки оканчиваются внизу двойными подвесками, а на оконных подушках снаружи прибиты доски с выемчатой порезкой (фото 13). Интересны восьмистекольные оконные рамы, часть которых выполнена двухчастными, с подъёмной нижней рамой (фото 12). Профилированный нащельник прибит и над дверью в подклет (на главном фасаде дома, под окнами горницы - фото 15,16). Личину врезного замка в двери защищает фигурная железная накладка (фото 17).

Основным декоративным элементом главного фасада служит балкончик перед окном светелки (фото 8). Относительно небольшой, он устроен на выпусках нижних бревен сруба светелки; подбалконная плоскость подшита калеванными досками и верх её украшен накладными подзорами с волнообразной порезкой края и мелкими сухариками (фото 10). Ограждение балкона выполнено из точеных баясов (фото 9). Окно светелки украшает наличник с филенчатыми ставнями. Вынос кровли на главном фасаде подшит понизу, а по скатам кровли разложены дощатые причелины, рисунок которых повторяет порезку подзора балкона; некогда причелины оканчивались полотенцами (фото 11).

Фасадный декор зимней избы очень прост: оконные коробки выкрашены белилами, а над окнами прибиты нащельники простой формы. Такой

Вологодская обл., Нюксенский р-н, Уфюгский с/с, д. Кошненьгская.

Дом Лобазовой М.Т., конец XIX века.

Вкладыш к п.УП-а:

стр.2.

же профилированный наличник украшает и оконце прируба к западному фасаду дома (фото 19).

Интересно, что на восточном боковом фасаде у окна горницы сохранилась ставня наличника (фото 21). Возможно, все окна жилой части некогда имели наличники со ставнями.

На заднем фасаде дома представляет интерес проем поветных ворот (фото 23,24). Судя по его конфигурации, он имел трехчастный верх, распространенный в застройке региона. Проем окружен затесами.

В интерьере дома сохранилось много подлинных деталей убранства. Интересны детали планировки моста: перед поветной дверью устроена площадка, куда ведет небольшая лесенка, и с той же площадки длинная одномаршевая лестница идет на чердак, в светелку (фото 26). В интерьере жилой части, в избе сохранилась филенчатая заборка, отделяющая голбец при печи (фото 29) и включающая буфет; печь, хотя и переделана, сохранила старое опечье (фото 28) и резной коник простой формы (фото 30). В бабьем куте стоит старый шкафчик-судник с филенчатыми дверцами (фото 31). В интерьере горницы находится рубленое деревянное опечье, заготовленное для устройства печи (фото 35). В красном углу горницы - резная божница (фото 33,34).

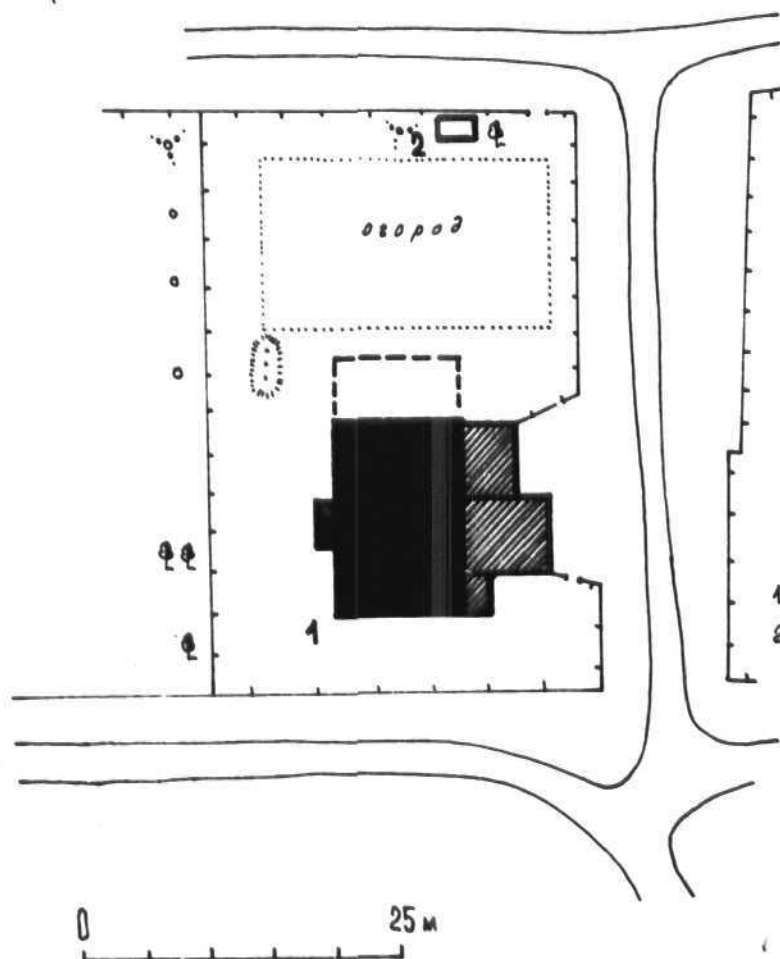
Стены дома сложены из отборных бревен диаметром до 30 см, углы рублены с остатком. В жилой части стены изнутри гладко отёсаны, углы скруглены "в лас". Полы и потолки выполнены из широких плах и собраны в четверть. Под шиферным покрытием на кровле сохранился старый ложный тес; также сохранились курицы и потоки на боковых фасадах и на восточном фасаде зимней избы.

Размеры дома - 19,7 на 14,2 м (по наибольшим измерениям).

ВОЛОГДСКАЯ ОБЛАСТЬ
НЮКСЕНСКИЙ РАЙОН
УФТЮГСКИЙ С/С
ДЕР. КОКШЕНЬГСКАЯ
ДОМ ЛОБАЗОВОЙ М.Т.,
кон. XIX в.



СХЕМА ГЕНПЛАНА



ЭКСПЛИКАЦИЯ

- 1- Дом ЛОБАЗОВОЙ, кон. XIX в.
- 2- БАНЯ, XX в.

НАВОШИНА Н.Б.,
1990 г.

ВОЛОГОДСКАЯ ОБЛАСТЬ
НЮКСЕНСКИЙ РАЙОН
УФТЮГСКИЙ С/С
ДЕР. КОКШЕНЬГСКАЯ
ДОМ ЛОБАЗОВОЙ М.Т.,
КОН. XIX в.

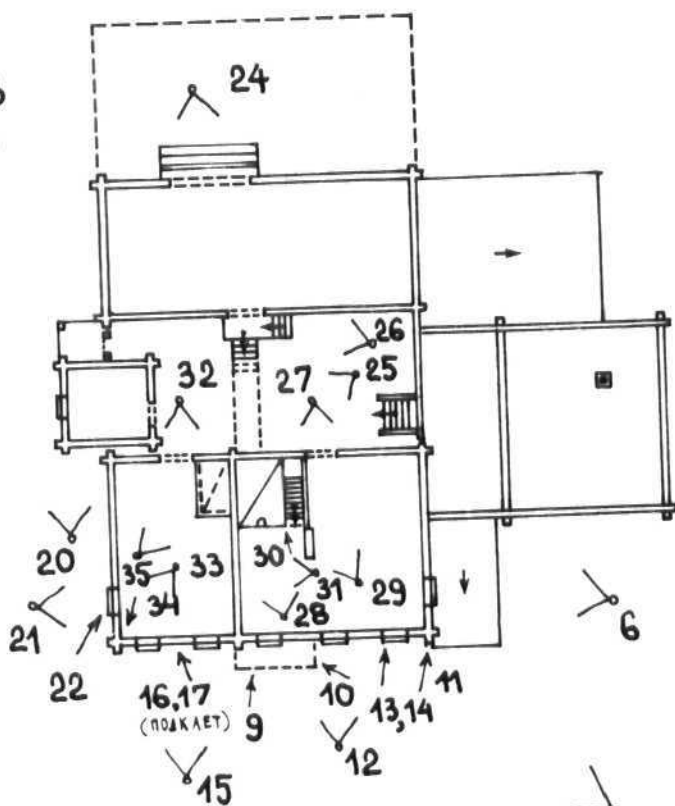
4

СХЕМА ФОТОФИКСАЦИИ
↑ 23

С



18



19



20



21



35



34



22



33



30



16,17
(ПОДКЛЕТ)



15



24



27



26



25



28



10



12



31



29



13,14



11



6



7



8



3



1



36



5



2



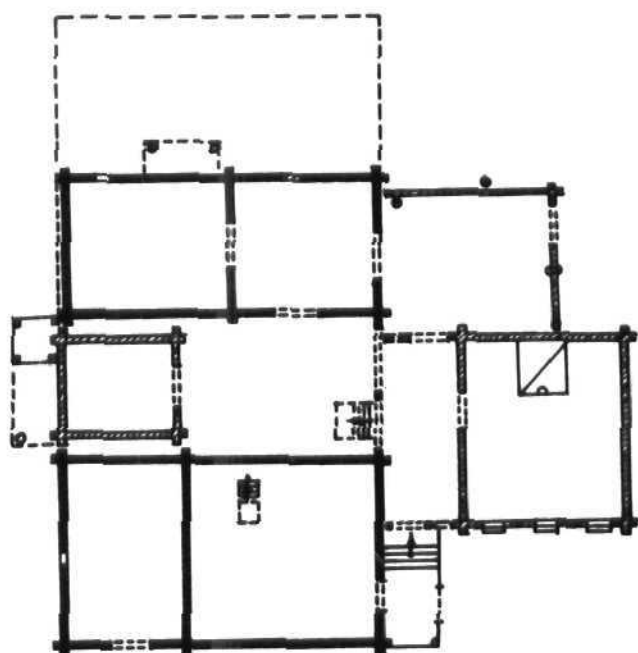
НАВОШИНА Н.Б.,
1990 г.

ВОЛОГДСКАЯ ОБЛАСТЬ
НЮКСЕНСКИЙ РАЙОН
УФТЮГСКИЙ С/С
ДЕР. КОКШЕНЬГСКАЯ
ДОМ ЛОБАЗОВОЙ М.Т.,
кон. XIX в.

С



ПЛАКЕТ



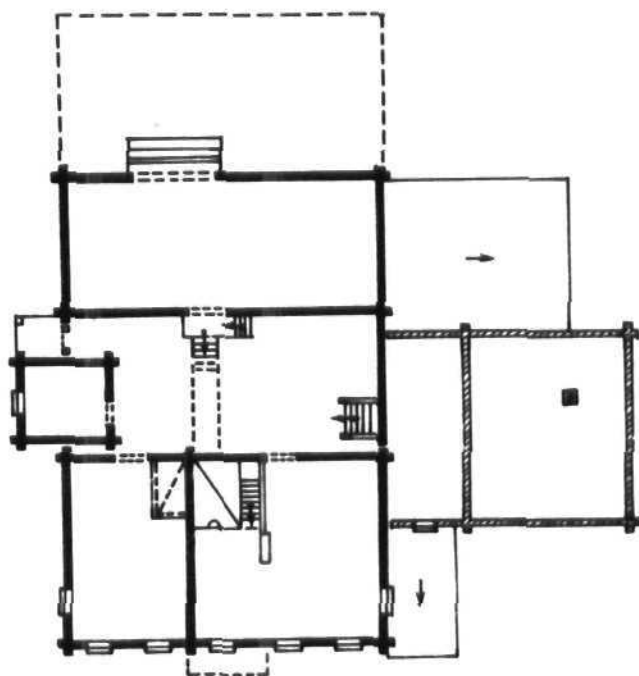
0 10 м

С
НАВОШИНА Н.Б.,
1990 г.

ВОЛОГДСКАЯ ОБЛАСТЬ
НЮКСЕНСКИЙ РАЙОН
УФТЮГСКИЙ С/С
ДЕР. КОКШЕНЬГСКАЯ
ДОМ ЛОБАЗОВОЙ М.Г.,
КОН. XIX В.

С

1 ЭТАЖ



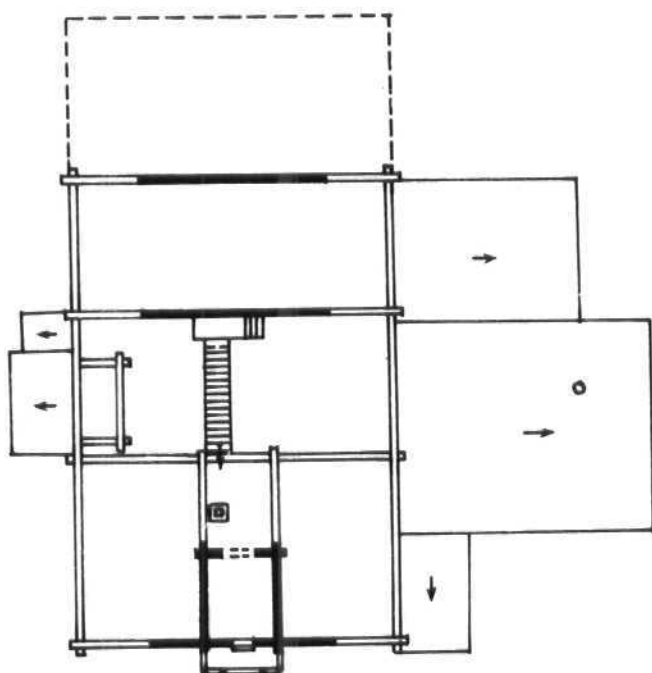
0 10 м

НАВОШИНА Н.Б.,
1990 г.

ВОЛОГДСКАЯ ОБЛАСТЬ
НЮКСЕНСКИЙ РАЙОН
УФТЮГСКИЙ С/С
ДЕР. КОКШЕНЬГСКАЯ
ДВМ ЛОБАЗОВОЙ М.Г.,
кон. XIX в.

С

МЕЗОНИН



0 10 м

НАВОШИНА Н.Б.,
1990 г.



1. Вологодская обл., Нюксенский р-н,
Ухтыгский с/с, д.Кокшеньгская.
Дом Лобазовой М.Т., кон.ХІХ в.
Общий вид с юга.
фото Гельфера С.В., 1989 г.





2. Вологодская обл., Нюксенский р-н,
Ухтюгский с/с, д. Кокшеньгская.
Дом Лобазовой М.Т., кон. XIX в.
Общий вид с запада.
Фото Гельфера С.В., 1989 г.

58



З. Вологодская обл., Нюксенский р-н,
Уфтюгский с/с, д.Кокшеньгская.
Дом Лобазовой М.Т., кон.ХІХ в.
Общий вид с юго-востока.
фото Гельзера С.В., 1989 г.

5
7



4. Вологодская обл., Нюксенский р-н,
Устюжский с/с, д. Кокшеньгская.
Дом Лобазовой М.Т., кон. XIX в.
Общий вид с северо-востока.
Фото Вельфера С.В., 1989 г.

45



5. Вологодская обл., Нюксенский р-н,
Устюжский с/с, д. Кокшеньгская.
Дом Лобазовой М.Т., кон. XIX в.
Общий вид дома с зимовкой с юга.
фото Гельфера С.В., 1989 г.





6. Вологодская обл., Нюксенский р-н,
Устюгский с/с, д. Кокшеньгская.
Дом Лобазовой М.Т., кон. XIX в.
Боковой восточный фасад избы.
Фото Гельмера С.В., 1989 г.

15 7



7. Вологодская обл., Нюксенский р-н,
Ужтюгский с/с, д. Кокшеньгская.
Дом Лобазовой М.Т., кон. XIX в.
Зимовка.

Фото Гельфера С.В., 1989 г.

9

2



8. Вологодская обл., Нюксенский р-н,
Устюжский с/с, д.Кокшеньгская.
Дом Лобазова М.Т., кон.ХІХ в.
Главный южный фасад.
Фото Гельфера С.В., 1989 г.

58



9. Вологодская обл., Нюксенский р-н,
Устьюгский с/с, д. Кокшеньгская.
Дом Лобазовой М.Т., кон. XIX в.
Главный фасад: балкон.
фото Гельфера С.В., 1989 г.

58



10. Вологодская обл., Нюксенский р-н,
Уфтыгский с/с, д. Кокшеньгская,
Дом Лобазовой М.Т., кон. XIX в.
Главный фасад: консоль балкона.
фото Гельфера С.В., 1989 г.

58



II. Вологодская обл., Нюксенский р-н,
Уфтюгский с/с, д. Кокшеньгская.
Дом Лобазовой М.Т., кон. XIX в.
Главный фасад: посомы и причелина.
Фото Гельфера С.В., 1989 г.

88



12. Вологодская обл., Нюксенский р-н,
Устьюгский с/с, д. Кошненьгская.
Дом Лобазовой М.Т., кон. XIX в.
Главный фасад: окно.
Фото Гельзера С.В., 1989 г.

58



13. Вологодская обл., Нюксенский р-н,
Устюжский с/с, д. Кокшеньгская.
Дом Лобазовой М.Т., кон. XIX в.
Низ окна.

Фото Гельфера С.В., 1989 г.

23



14. Вологодская обл., Нюксенский р-н,
Устюгский с/с, д. Кокшеньгская.
Дом Лобазовой М.Т., кон. XIX в.
Вершник окна.

фото Гельфера С.В., 1989 г.

83



15. Вологодская обл., Нюксенский р-н,
Устюжский с/с, д. Кокшеньгская.
Дом Лобазовой М.Т., кон. XIX в.
Главный фасад: дверь в подклет.
фото Гельфера С.В., 1989 г.

58



16. Вологодская обл., Нюксенский р-н,
Устюжский с/с, д.Кокшеньгская.
Дом Лобазовой М.Т., кон.XIX в.
Вершинок двери в подклет.
фото Гельфера С.В., 1989 г.

87



17. Вологодская обл., Нюксенский р-н,
Уфтюгский с/с, д. Кокшеньгская.
Дом Лобазовой М.Т., кон. XIX в.
Дверь в подклет: личина замка.
фото Гельмера С.В., 1989 г.



18. Вологодская обл., Нюксенский р-н,
Устюгский с/с, д. Кокшеньгская.
Дом Лобазовой М.Т., кон. XIX в.
Боковой западный фасад.
Фото Гельфера С.В., 1989 г.

18

42



19. Вологодская обл., Нюксенский р-н,
Ужтюгский с/с, д. Кокшеньгская.
Дом Лобазовой М.Т., кон. XIX в.
Боковой фасад: прибор чулана.
Фото Гельфера С.В., 1989 г.

19

72



20. Вологодская обл., Никсецкий р-н,
Уфтюгский с/с, д. Кокшеньгская.
Дом Лобазовой М.Т., кон. XIX в.
Прируб чулана (вид с юга).
фото Гельмера С.В., 1989 г.

57



21. Вологодская обл., Нюксенский р-н,
Устюжский с/с, д. Кокшеньгская.
Дом Лобазовой М.Т., кон. XIX в.
Боковой фасад: окно со ставней.
Фото Гельфера С.В., 1989 г.

57



22. Вологодская обл., Нюксенский р-н,
Устюгский с/с, д.Кокшеньгская.
Дом Лобазовой М.Т., кон.ХІХ в.
Боковой фасад: порезка низа окна.
фото Гельфера С.В., 1989 г.

5
42



23. Вологодская обл., Нюксенский р-н,
Устьюгский с/с, д. Кокшеньгская.
Дом Лобазовой М. Ф., кон. XIX в.
Задний северный фасад.
фото Гельфера С. В., 1989 г.

23



24. Вологодская обл., Нюксенский р-н,
Уфтыгский с/с, д. Кокшеньгская.
Дом Лобазовой м.п., кон. XIX в.
Задний фасад: поветные ворота.
фото Гельмера С.В., 1989 г.





25. Вологодская обл., Нюксенский р-н,
Устьюгский с/с, д.Кокшеньгская.
Дом Лобазовой М.Т., кон.ХІХ в.
Интерьер сеней,
фото Гельфера С.В., 1989 г.

85



26. Вологодская обл., Нюксенский р-н,
Уфтюгский с/с, д. Кокшеньгская.
Дом Лобазовой М.Т., кон. XIX в.
Интерьер сеней: вход на поветь.
фото Гельфера С.В., 1989 г.

203



27. Вологодская обл., Нюксенский р-н,
Устюжский с/с, д. Кокшеньгская.
Дом Лобазовой М. Г., кон. XIX в.
Сени: дверь в избу.
фото Гельфера С. В., 1989 г.

58



28. Вологодская обл., Нюксенский р-н,
Устьюгский с/с, д. Кокшеньгская.
Дом Лобазовой М.Т., кон. XIX в.
Интерьер избы: печь.
фото Гельфера С.В., 1989 г.

58



29. Вологодская обл., Нюксенский р-н,
Устюжский с/с, д. Кокшеньгская.
Дом Лобазовой М.Т., кон. XIX в.
Интерьер избы: заборка.
фото Гельфера С.В., 1989 г.

58



30. Вологодская обл., Нюксенский р-н,
Ужтюгский с/с, Д. Кокшеньгская.
Дом Лобазовой М.Т., кон. XIX в.
Коник у печи.
фото Гельфера С.В., 1989 г.

58



ЗІ. Вологодская обл., Нюксенский р-н,
Устюжский с/с, д. Кокшеньгская.
Дом Лобазовой М.Т., кон. XIX в.
Судник у печи.
фото Гельзера С.В., 1989 г.





32. Вологодская обл., Нюксенский р-н,
Устьюгский с/с, д. Кокшеньгская.
Дом Лобазовой М.Т., кон. XIX в.
Сени: дверь - в горницу.
фото Гельфера С.В., 1989 г.

58



33. Вологодская обл., Нюксенский р-н,
Устюгский с/с, д. Кокшеньгская.
Дом Лобазовой М.Т., кон. XIX в.
Интерьер горницы.
Фото Гельфера С.В., 1989 г.

58



34. Вологодская обл., Нюксенский р-н,
Устюжский с/с, д. Кокшеньгская.
Дом Лобазовой М.Т., кон. XIX в.
Горница: божница.
фото Гельфера С.В., 1989 г.

5
2



35. Вологодская обл., Нюксенский р-н,
Устюгский с/с, д. Кокшеньгская.
Дом Лобазовой М.Т., кон. XIX в.
Горница: опечье.
Фото Гельфера С.В., 1989 г.

58



36. Вологодская обл., Нюксенский р-н,
Уфтругский с/с, д. Кокшеньгская.
Дом Лобазовой М.Т., кон. XIX в.
Общий вид в 1979 г.
Фото Гельфера С.В., 1979 г.

МИНИСТЕРСТВО КУЛЬТУРЫ СССР
СОЮЗНАЯ РЕСПУБЛИКА РСФСР

ПАМЯТНИКИ ИСТОРИИ И КУЛЬТУРЫ 3.2. - 1.14.16.
СССР недвиж.

Главное Управление по охране памятников
наименование республиканского органа охраны

Адрес Вологодская обл., Нюксенский р-н, Уфтогский с/с, д. Кокленьгская.
АССР, край, область, район, автономная обл., национальный округ, населенный пункт

УЧЕТНАЯ КАРТОЧКА

Дом Лобезовой М.Т.

I. НАИМЕНОВАНИЕ ПАМЯТНИКА
II. ТИПОЛОГИЧЕСКАЯ ПРИНАДЛЕЖНОСТЬ

памятник археологии

памятник истории

памятник архитектуры

памятник монумент. ис-ва

III. ДАТИРОВКА ПАМЯТНИКА Конец XIX века.

2

IV. ХАРАКТЕР СОВРЕМЕННОГО ИСПОЛЬЗОВАНИЯ

по первоначальному назначению

культурно-просветительное

туристско-экскурсионное

лечебно-оздоровительн.

жилые помещения

хозяйственное

не используется

предлож. по использованию сохранить существ. и использ.
V. ХАРАКТЕРИСТИКА ТЕХНИЧЕСКОГО СОСТОЯНИЯ

хорошее

среднее

плохое

аварийное

союзная

республ.

местная

не состоит

наличие утвержденной охранной зоны

да

нет

VII. НАЛИЧИЕ ДОКУМЕНТАЦИИ

паспорт

фотографии

обмеры

реставрац. материалы

место хранения документов

органы охраны

реставрац. мастерские

музей, архив,

Дата составления карточки

< 10 > марта 19 90

союзный

республикан.

местный

республикан.

местный

искусствозн.

М. П.

Составитель Барановский Е.Ю., арх.

ф. и. о., должность или профессия, подпись

Старший инженер производственной группы по охране памятников

Долгидович Г.А.



ротная сторона)

Краткое описание

Дом расположен в середине деревни и обращен главным фасадом на юг. Большой бревенчатый дом-двор под двускатной самцовой кровлей, с жилой частью (пятистенный сруб изба+горница на высоком подклете) в однорядной связи с широкими сенями и относительно небольшим хозяйвором (перестроенным в 1940-х гг.). На западном фасаде на мост внесен небольшой клетский срубик туалета; к восточному фасаду пристроена зимняя изба, между ней и ови. объемом образован второй мост. Фасадный декор жилой части сохранил все подлинные детали (оконные коробки с резьбой и поднимающимися рамами, бал-конец на главном фасаде, причелины). Интересны детали подлинного убранства в интерьере жилой части (филенчатая заборка, голбец, предметы мебелировки). Стены из бревна диам. до 30 см рублены с остатком. Кровля крыта шифером по старому ложеному тесу. Размеры дома 19,7 на 14,2 м (наиб. измер.) Хороший пример крестьянского жилого дома-двора конца XIX века с планировкой, усложненной более поздними традиционными для Сухонского региона пристройками.



1 этаж



СХЕМА

