

МИНИСТЕРСТВО КУЛЬТУРЫ СССР

ПАМЯТНИКИ И ИСТОРИИ И КУЛЬТУРЫ СССР

(недвижимые)

5302290001

СОЮЗНАЯ РЕСПУБЛИКА РСФСР

Мин. культуры. Гл. управление охраны, реставрации и использования памятников
наименование республиканского органа охраны памятников истории и культуры.

П А С П О Р Т

I. НАИМЕНОВАНИЕ ПАМЯТНИКА Железнодорожный вокзал

II. ТИПОЛОГИЧЕСКАЯ ПРИНАДЛЕЖНОСТЬ

памятник археологии	памятник истории	памятник архитектуры	памятник монумент. иск-ва
		3	

III. ДАТИРОВКА ПАМЯТНИКА (или дата исторического события, с которым связано возникновение памятника — для памятников истории)

1876, нач. XX в.IV. АДРЕС (местонахождение) ПАМЯТНИКА Новгородская область, г. Боровичи, лево-
АССР, край, область, район, автономная обл.,бережная сторона, привокзальная площадь.

национальный округ, населенный пункт, пути подъезда

V. ХАРАКТЕР
СОВРЕМЕННОГО
ИСПОЛЬЗОВАНИЯ

по первонач. назначению	культурно-просветит.	туристско-экскурсион.	лечебно-оздоровит.	жилые помещения	хозяйственное	не используется
	музей б-л. клуб		больн. санат. д/отд.		учреждение торгов. промышл. склад	

ПРИЛОЖЕНИЯ:

Фото общего вида — 4
 Фото фрагментов — 1
 Генплан — 1
 Обмеры: план — 4
 фасад —
 разрез —
 Схематический план
 охранной зоны —

VI. ИСТОРИЧЕСКИЕ СВЕДЕНИЯ

а)	для памятников археологии	— история возникновения, кем и когда производились разведки и раскопки, место хранения коллекций.
	для памятников истории	— история возникновения: краткая характеристика событий и лиц, в связи с которыми объект приобрел значение памятника.
	для памятников архитектуры и монументального иск-ва	— автор, строитель, заказчик, история создания.

Первоначальная деревянная часть существующего здания относится к 1876г. Эта дата вырезана плотниками на перекладине новоса над входом с юго-западной стороны. В 1870-ые годы была проложена тушиковская железнодорожная ветка Боровичи-Окуловка. Тогда же на станции Боровичи построили небольшой деревянный вокзал. На гравюре Шлишера, выполненной по фотографии в 1894г., "Панорама города и общий вид выставки" видно, что здание вокзала выстроено из бревен и не имеет тесовой обшивки. Состоит из трех объемов: основного и двух пониженных пристроек. Все три объема перекрыты двускатными кровлями. Фасады основного объема, обращенный к перрону, акцентирован двумя фронтонами, украшенными резными подзорами и полотенцами. Хорошо видна и башенка. Но она изображена не над пристройкой (как в настоящее время), а над основным объемом здания. Каменная часть здания пристроена после 1894г. — скорее всего в начале XXв. Об этом говорит и архитектура пристройки и первоначальное железобетонное перекрытие потолка в полуподвальной части. По-видимому, одновременно с пристройкой каменного объема первоначальная деревянная постройка была обшита тесом, заменены кровли,

б) перестройки и утраты, изменившие первоначальный облик памятника. См. Вкладыш № I

В советское время капитальных перестроек не было.

в) реставрационные работы (общая характеристика, время, автор, место хранения документации).

Не производились .

VII. ОПИСАНИЕ ПАМЯТНИКА

а)	для памятников археологии	— характер культурного слоя, важнейшие находки.
	для памятников истории	— характеристика памятника, наличие текст и время установления мемориальной доски.
	для памятников архитектуры	— основные особенности планировочной, композиционно-пространственной структуры и конструкций; характер декора фасадов и интерьеров: наличие живописи, скульптуры, прикладного искусства; строительный материал, основные габариты.
	для памятников монумент. иск-ва	— основные особенности композиционного и колористического решения: тексты, материал, техника, размер.

Здание расположено на левобережной (заводской) стороне города недалеко от цехов № 3 и № 4 комбината огнеупоров (оба завода до революции принадлежали акционерному обществу "Вахтер и К^о") К юго-востоку от вокзала в непосредственной близости от него до революции располагалась большая рабочая слобода "Корино", сформировавшаяся около Вахтеревских заводов. Главное здание вокзала является архитектурной доминантой комплекса построек. Главным фасадом обращено на привокзальную площадь.

Постройка состоит из нескольких прямоугольных в плане разновысотных объемов: одноэтажного каменного, двухэтажного деревянного с двухэтажным же прирубом и объединяющей их одноэтажной деревянной вставки. Северо-восточное крыло дома выложено из кирпича и камня. Полуподвальная часть корпуса выложена из тесаного камня, остальная часть — из кирпича. Кладка стен лицевая. Кровля двускатная с переломом. Небольшие окна, освещающие полуподвальные помещения, заложены. Углы здания обработаны лопатками. См. Вкладыш № 1-3

б) общая оценка общественной, научно-исторической и художественной значимости памятника. /
Интересный образец железнодорожного вокзала, выстроенного в 1876г. и реконструированного в начале XXв. Особенностью его является сочетание деревянных объемов, решенных в русском стиле, с каменным, выполненным в так называемом кирпичном стиле.

VIII. ОСНОВНАЯ БИБЛИОГРАФИЯ, АРХИВНЫЕ

ИСТОЧНИКИ, ИКОНОГРАФИЧЕСКИЙ МАТЕРИАЛ

1). Материалы для оценки городских недвижимых имуществ Новгородской губернии. т. XIII. Боровичи. Новгород, 1904г.

2). Гравюра Шлишера "Панорама города и общий вид выставки, 1894г. Фотокопия находится в экспозиции Боровичского музея.

IX. ТЕХНИЧЕСКОЕ СОСТОЯНИЕ

характеристика общего состояния:

для памятников археологии	культурного слоя важнейших находок
для памятников архитектуры и истории	конструкций стен покрытий потолков пола декора фасадов интерьеров
в интерьере:	живописи скульптуры прикл. иск-ва
для памятников монументального искусства	цоколя постаментов скульптуры грунта красочного слоя

хорошее	среднее	плохое	аварийное
	+		

X. СИСТЕМА ОХРАНЫ

а) категория охраны

союзная	республ.	местная	не состоит
			+

б) дата и № документа о принятии под охрану поставлено на первичный учет на

основании Списка памятников архитектуры, составленного в 1984г.

в) границы охранной зоны и зоны регулирования застройки (краткое описание со ссылкой на утверждающий документ).

Не разработаны.

г) балансовая принадлежность и конкретное использование на балансе Вологовского

отделения железн. дороги, по первоначальному назначению.

д) дата и № охранного документа

Дата составления паспорта

ИЮНЬ 90 198 г.

Составитель Вед. искусствовед
ф., и., о., должность или профессия

Серегина Секретарь Л.А.
подпись

Инспектор по охране памятников Баркова С.В. - ст. инженер

Татаров
подпись

М. П.

Вкладыш № I

к пункту УIа

при этом изменена их форма.

К пункту УIIа

Лопатки разделяют северо-восточный и открытую часть юго-западного фасадов на яруса.

На уровне междуэтажного перекрытия проходит горизонтальная тяга и узкие ^{преследуют собой} ленточные филёнки. Большое помещение первого этажа освещается большими окнами. Три оконных проёма с лучковым верхом устроены в северо-западной стене. Центральное окно выделено большей высотой. Над проёмами - широкие архивольты с замками. Карниз украшен ползучей аркой. Северо-западный и юго-восточный фасады имеют трапециевидное завершение. Большой вынос кровли поддерживает деревянные резные консоли.

Вход в эту часть здания устроен со стороны перрыва в юго-восточной стене. Первый этаж приспособлен под зал ожидания. Внутренние перегородки отсутствуют. Потолок имеет трапециевидную форму. Обшит вагонкой. Вход в полуподвальную часть здания осуществляется с северо-востока. Кроме основного большого помещения в полуподвале выгорожено несколько маленьких камер. Перекрытие полуподвала железобетонное по металлическим рельсам. Помещения используются как складские для хранения продуктов.

Каменная часть здания сообщается с одноэтажным центральным объёмом с помощью дверного проёма. Центральная часть здания более

Вкладыш № 2

к пункту УШа

узкая относительно боковых крыльев. Бревенчатый сруб поставлен на кирпичный цоколь. Она ^{вставка} перекрыта двускатной кровлей. Главный фасад разбит на пять осей. Четыре окна имеют прямоугольную форму. В центре устроен главный вход в здание. Перед входом — широкая лестница и площадка. Два деревянных столба поддерживают навес над площадкой. Кровля навеса украшена пропиленной резьбой. Рисунок резьбы простой — в виде выкружек с глазками.

Сквозные поперечная и продольная стены разделяют центральный объём на четыре отсека. С помощью дополнительных перегородок в трех из них выгорожены небольшие комнаты. В самом большом помещении размещен вестибюль. Другие используются для служебных целей.

Правое крыло дома представляет собой двухэтажный сруб с более узким прирубом. Цоколь кирпичный. Основной сруб перекрыт вальмовой кровлей с переломом. Двухэтажный прируб имеет сложное скатное покрытие. Вышенка крыта на 4 ската. Оригинальное трехступенчатое завершение бокового юго-западного фасада понижается в сторону перрона. Два фасада основного объема имеют трапециевидную форму завершения. Все оконные проемы прямоугольной формы. Срубы закрыты тесовой обшивкой. Тес уложен и по ~~не~~ горизонтали, и по вертикали и "в елку". Лопатки разделяют фасады на прясла. Окна обрамлены рамочными наличниками, в верхней части украшенными пропиленной резьбой. Большой вынос кровли опирается на резные консоли. Кровля украшена резным подзором.

Вход устроен с юго-запада в пристройке.

Виды № 3

к пункту УПа

Первый этаж основного объема разделен капитальной стеной, временной перегородкой и двумя дополнительными поперечными стенками на четыре помещения. В двух больших размещена столовая. Для поддержания плоского перекрытия и по деревянным балкам используются дополнительные опоры в виде столбов с распорками.

На втором этаже в центре по продольной оси устроены коридор, который сообщается с кабинетами администрации.

Пристройка на уровне двух этажей разделена двумя продольными стенами на 3 помещения. Угловой отсек занят лестничной клеткой. Над ней помещена небольшая баненка.

Плановые размеры каменной части здания : 10х15м

одноэтажной вставки : 12,5 х 11м

основного двухэтажного объема : 14 х 9м

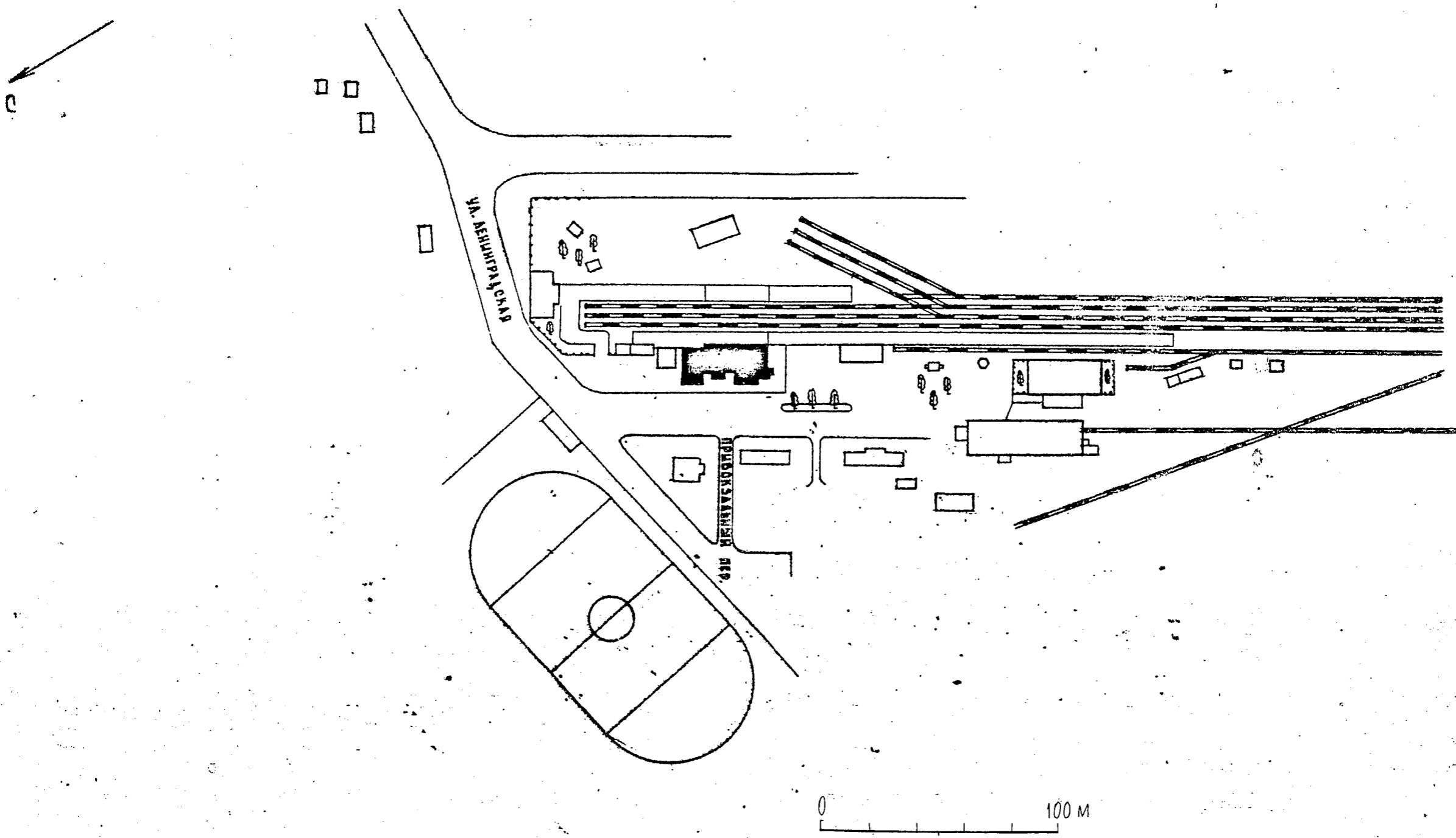
прлууба: 4х 11м

Размер кирпича: 27,0х13,0х6,5см

25,0х13,0х6,5см

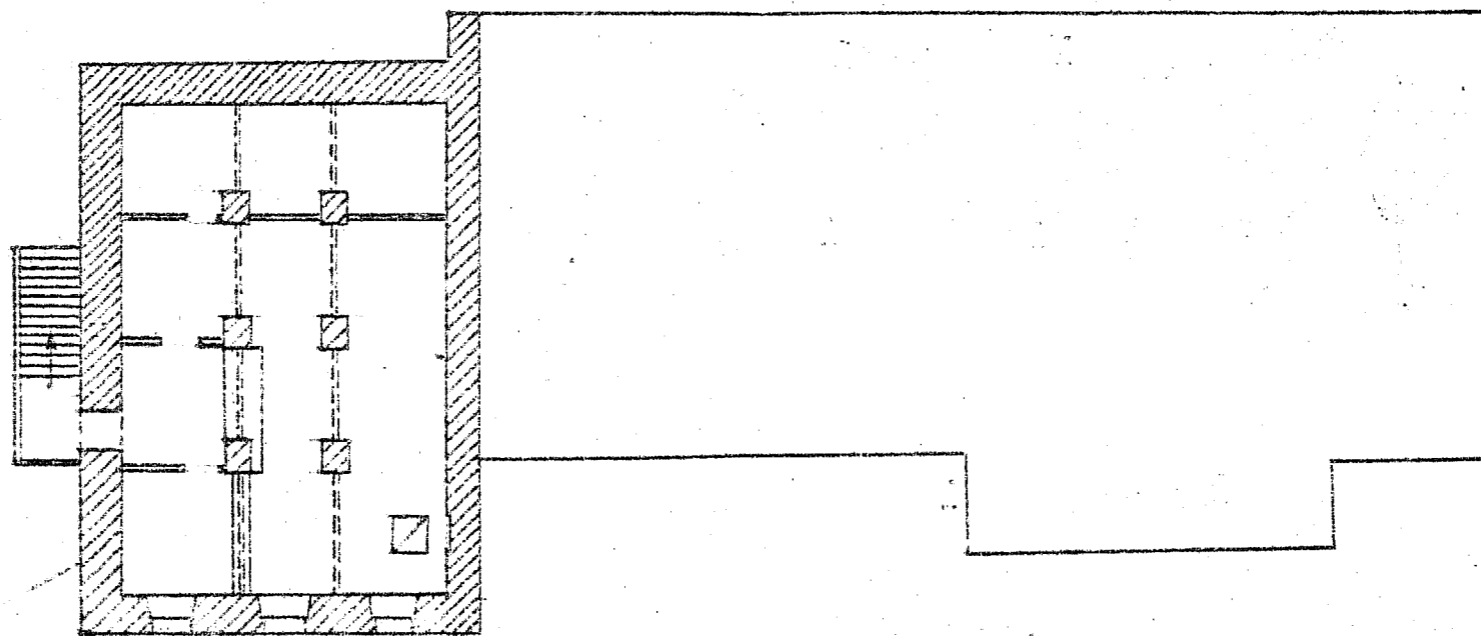
26,0х13,0х6,5см

Г. БОРОВИЧИ
НОВГОРОДСКАЯ ОБЛ.
ЖЕЛЕЗНОДОРОЖНЫЙ ВОКЗАЛ
1876 Г. - НАЧ. XX В.
ГЕНПЛАН



ТЕРСКАЯ И.В.
ПЕРОВ А.П.
1990 Г.

Г. БОРОВИЧИ
НОВГОРОДСКАЯ ОБЛАСТЬ
ЖЕЛЕЗНОДОРОЖНЫЙ ВОКЗАЛ
1876 Г., НАЧ. XX В.
ПЛАН ПОДВАЛА

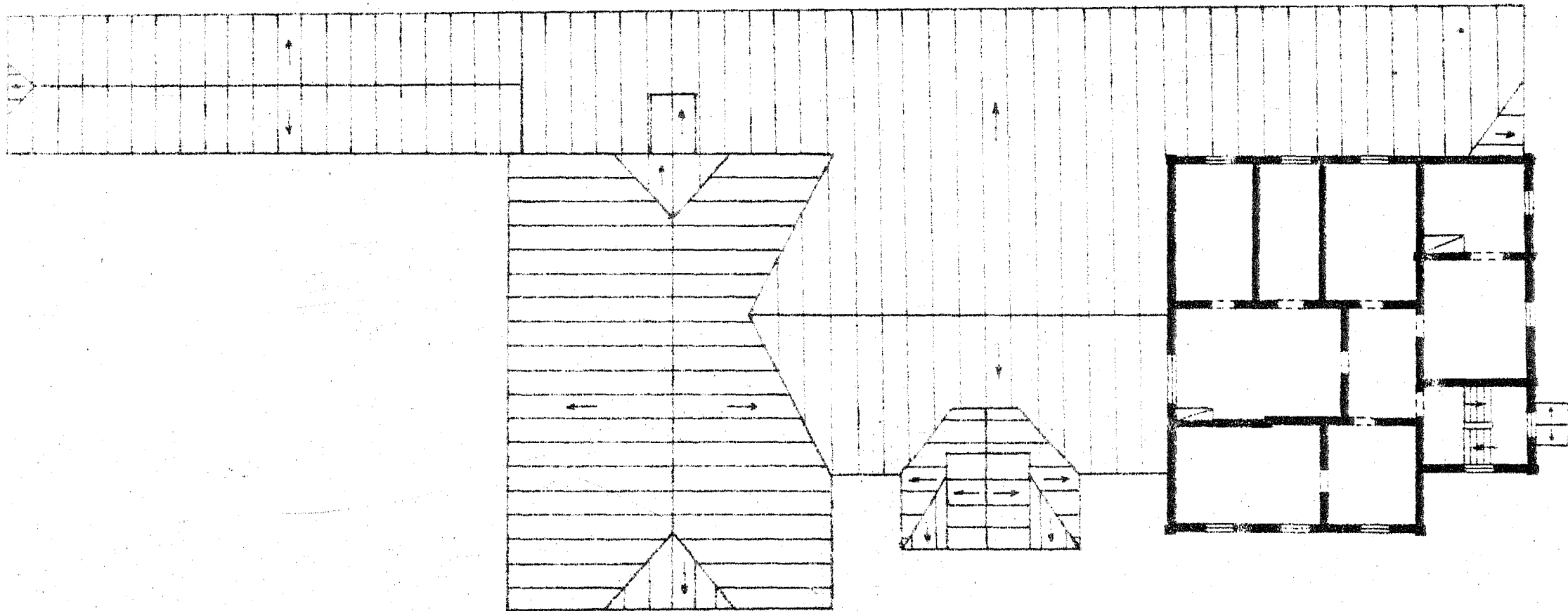


 НАЧ. XX В.



ТЕРСКАЯ И. В.
ПЕРОВ А. П.
1990 Г.

Г. БОРОВИЧКИ
НОВГОРОДСКАЯ ОБЛАСТЬ
ЖЕЛЕЗНОДОРОЖНЫЙ ВОКЗАЛ
1876 Г. НАЧ XX В.
ПЛАН 2 ЭТАЖА



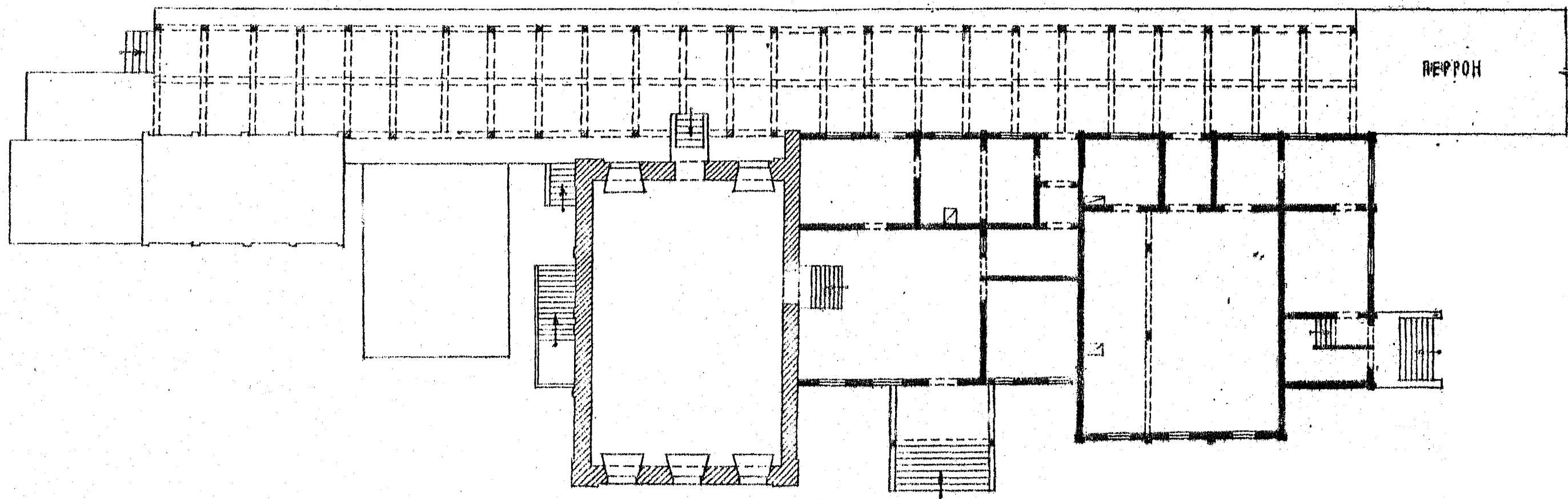
1876 Г.

0 10 м

ТЕРСКАЯ И.В.
ПЕРОВ А.П.
ОБОРОТОВА С.В.
1989 Г.

Г. БОРОВИЧИ
НОВГОРОДСКАЯ ОБЛАСТЬ
ЖЕЛЕЗНОДОРОЖНЫЙ ВОКЗАЛ
1876 Г., НАЧ. XX В.

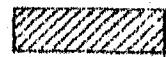
ПЛАН 1 ЭТАЖА



УСЛОВНЫЕ ОБОЗНАЧЕНИЯ



1876 Г., КОН. XIX В.

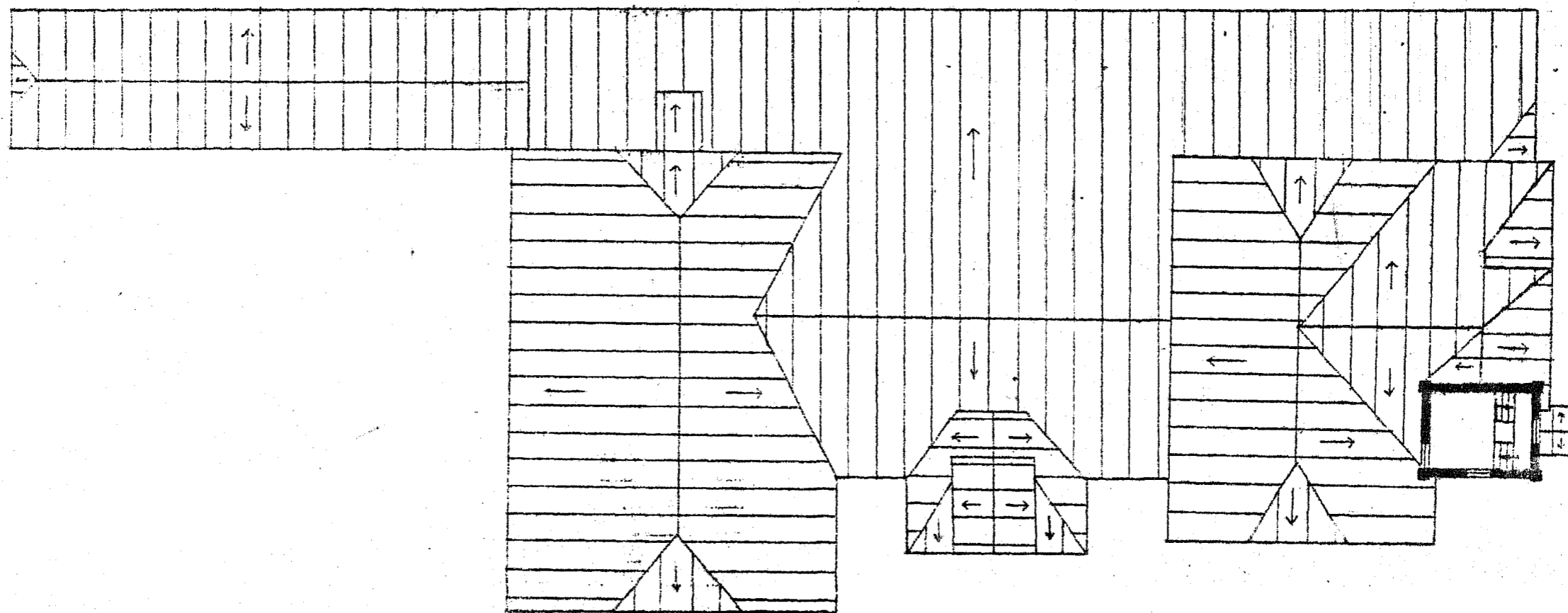
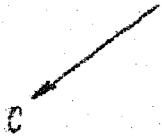


НАЧ. XX В.



ТЕРСКАЯ И. В.
ПЕРОВ А. П.
ОБОРотова С. В.
1989 Г.

Т. БОРОВИЧИ
НОВГОРОДСКАЯ ОБЛАСТЬ
ЖЕЛЕЗНОДОРОЖНЫЙ ВОКЗАЛ
1876 Г., НАЧ. XX В.
ПЛАН МЕЗОНИНА



1876 Г.



ТЕРСКАЯ И.В.
ПЕРОВ А.П.
ОБОРОВА С.В.
1989 Г.







БОРОВИЧИ





БОРОВИЧИ

Министерство культуры СССР памятники истории и культуры СССР (недвижимые) 3.3-1.34.2

Союзная республика РСФСР Мин. культуры. Гл. управление охраны памятников
истории и культуры (не республиканск. органа охраны)

Адрес Новгородская обл., г. Боровичи, левобережная сторона, привокзальная
площадь. (АССР, край; область; район, автономная обл; национальный округ; населенный)

УЧЕТНАЯ КАРТОЧКА
Железнодорожный вокзал

I. Наименован. памятника

Памятник археологии	Памятник истории	Памятник архитек.	Памятник монум. ис-ва
		3	

II. Типологическая принадлежность

1876г., нач. XXв.

III. Датировка памятника

IV. Характер современного использования

по первоначальному назначению	культурно-просветительное	туристско-экскурсионное	лечебно-оздоровительн.	жилые помещения	хозяйственное	не используется
+						

Предлож по использ.

V. Характеристика технического состояния

хорошее	среднее	плохое	аварийное
	+		

VI. Категория охраны

союзная	республ.	местная	не состоит
			+

Налич. утверж. охранной зоны

— дата —	нет
	+

VII. Наличие документации

Место хранения документов

паспорт	фотография	обмеры	реставрационные материалы
+	+	+	

Дата составления июнь 1990 г.

органы охраны			реставрацион. мастерск.		музей, архив, НИИ
союзный	республикан.	местный	республикан.	местные	

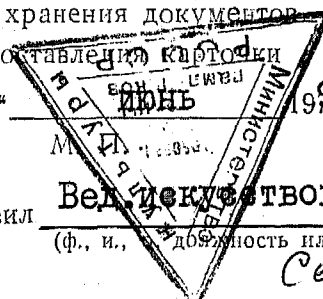
Составил Вед. искусствовед Секретарь Л.А.

(ф., и., должность или профессия, подпись)

Севергаф

Инспектор по охране памят.

Баркова С.А.
 (ф., и., о. подпись)
Баркова



Учетная карточка (оборотная сторона)

Фото или схематический план

Краткое описание

Здание расположено на левобережной стороне города. Является архитектурной доминантой комплекса построек. Главным фасадом обращено на привокзальную площадь. Состоит из нескольких прямоугольных в плане разновысотных объемов: одноэтажного каменного, двухэтажного деревянного с прирубом и объединяющей их одноэтажной деревянной вставки. Северо-восточное крыло дома выложено из камня и кирпича, кладка стен лицевая. Два фасада имеют трапециевидную форму завершения. Окна с лучковым верхом, украшены архивольтами с замками. Центральная часть здания более узкая. Со стороны площади устроен главный вход. Над площадкой перед входом — навес на резных столбах. Юго-западное крыло дома представляет собой двухэтажный сруб с более узким прирубом, обшитый тесом и украшенный пропиленной резьбой. Здание является интересным образцом железнодорожного вокзала, выстроенного в 1876 г. и реконструированного в нач. XX в. Особенностью его является сочетание деревянных объемов, решенных в русском стиле, с каменным, выполненным в так называемом кирпичном стиле.



ВА