

6000281000

МИНИСТЕРСТВО КУЛЬТУРЫ СССР

2.4...1.41.5
индекс

ПАМЯТНИКИ ИСТОРИИ И КУЛЬТУРЫ СССР

(недвижимые)

СОЮЗНАЯ РЕСПУБЛИКА РСФСР

~~Главное управление охраны, реставрации и использования памятников~~
(наименование республиканского органа охраны памятников)
~~истории и культуры Министерства культуры РСФСР~~

П А С П О Р Т

Мозилы

~~Мозилы~~ **двух воинов Советской Армии,**

погибших при освобождении д. Лузки.

I. НАИМЕНОВАНИЕ ПАМЯТНИКА

II. ТИПОЛОГИЧЕСКАЯ ПРИНАДЛЕЖНОСТЬ

Памятник археологии	памятник истории	памятник архитектуры	памятник монумент. иск-ва
	4		

III. ДАТИРОВКА ПАМЯТНИКА (или дата исторического события, с которым связано возникновение памятника—для памятников истории)

1944г.

IV. АДРЕС (местонахождение) ПАМЯТНИКА

Лсковская область, Лсковский район,
(АССР, край, область, район, автономная обл.)

Земковский с/с, д. Лузки

(национальный округ; населенный пункт; пути подъезда)

V. ХАРАКТЕР СОВРЕМЕННОГО ИСПОЛЬЗОВАНИЯ

по первонач. назначению	культурно-просветит.	туристско-экскурсион.	лечебно-оздоровительн.	жилые помещения	хозяйственное	не используется
+	музей библ. клуб		больн. санит. д/отд.		учреждение торгов. пром. вышл. склад	

ПРИЛОЖЕНИЯ

Фото общего вида— I

Фото фрагментов—

Генплан—

Обмеры: план—
фасад—
разрез—

Схематический план

охранной зоны—

VI. ИСТОРИЧЕСКИЕ СВЕДЕНИЯ

а) для памятников археологии	— история возникновения, кем и когда производились раскопки и разведки, место хранения коллекций.
для памятников истории	— история возникновения; краткая характеристика событий и лиц, в связи с которыми объект приобрел значение памятника.
для памятников архитектуры и монументального искусства	— автор, строитель, заказчик, история создания.

Зимнее наступление 1944 года, по плану советского командования, должно было осуществляться по всей линии фронта одновременно. На северо-западном участке войскам Ленинградского, Волховского и 2-го Прибалтийского фронтов ставилась задача провести во взаимодействии с Краснознаменным Балтийским флотом и авиацией дальнего действия наступательную операцию, в ходе которой разгромить основные силы группы армий "Север", отбросить врага от Ленинграда, освободить Ленинградскую и Калининскую области, овладеть рубежом Нарва-Псков-Валга-река Великая и тем самым создать условия для освобождения советских Прибалтийских республик.

14 января 1944 года начались сражения под Ленинградом, в начале февраля советские войска подошли к границам Псковщины с севера. Во второй половине февраля 1944 года советские войска вели активные действия по освобождению районов Псковщины. Армии фронта стремительно развивали наступление на южном и юго-западном направлениях. 20 февраля был взят город Сольда. III-й стрелковый
/см. вкладыш/

б) перестройки и утраты, изменившие первоначальный облик памятника.

нет

в) реставрационные работы (общая характеристика, время, автор, место хранения документации)

нет

VII. ОПИСАНИЕ ПАМЯТНИКА

а)	для памятников археологии	—характер культурного слоя, важнейшие находки
	для памятников истории	—характеристика памятника, наличие, текст и время установления мемориальной доски
	для памятников архитектуры	—основные особенности планировочной, композиционно-пространственной структуры и конструкций; характер декора фасадов и интерьеров наличие живописи, скульптуры, прикладного искусства; строительный материал, основные габариты.
	для памятников монумент. иск-ва	—основные особенности композиционного и колорического решения: тексты, материал, техника, размер.

Два воина, погибших при освобождении д. Лужки

23 февраля 1944 года, были захоронены в индивидуальных могилах на северо-восточной окраине д. Лужки. На могиле Сидоренко В.Д. установлен гранитный обелиск высотой 3м. На обелиске укреплена овальная фотография захороненного ниже надпись: "Технический-лейтенант Сидоренко Виктор Дмитриевич". На могиле Крикунова установлен деревянный крест с надписью: "Ст. лейтенант Крикунов". Могилы обнесены деревянной оградой.

б) общая оценка общественной, научно-исторической и художественной значимости памятника.

Памятник Великой Отечественной войны.

VIII. ОСНОВНАЯ БИБЛИОГРАФИЯ, АРХИВНЫЕ

ИСТОЧНИКИ, ИКОНОГРАФИЧЕСКИЙ МАТЕРИАЛ

"Псковский край в истории СССР", Л., 1970, сс. 406-408.

Мельников С.Е. "Дно", Л., 1980, сс. 108-109.

Псковский облвоенкомат. "Ведомости учета воинских

захоронений на территории районов Псковской области".

IX. ТЕХНИЧЕСКОЕ СОСТОЯНИЕ

		хорошее	среднее	плохое	аварийное
характеристика общего состояния: для памятников археологии	культурного слоя важнейших находок				
для памятников архитектуры и истории	конструкций стен покрытий потолков пола декора фасадов интерьеров				
в интерьере					
для памятников монументального искусства	живописи скульптуры прикладного иск-ва				
	цоколя постаumenta скульптуры грунта красочного слоя	+			
		+			

X. СИСТЕМА ОХРАНЫ

а) категория охраны

союзная	республ.	местная	не состоит
			+

б) дата и № документа о принятии под охрану

нет

в) границы охранной зоны регулирования застройки (краткое описание со ссылкой на утверждающий документ)

нет

г) балансовая принадлежность и конкретное использование на балансе

Замощского сельсовета

д) дата и № охранного документа

Дата составления паспорта

Составитель Ст. архитектор Васильева Г.В.
(ф. и. о. должность или профессия)

22.

мая

1981 г.

Г.В.

подпись

Инспектор по охране памятников

Сенченко Э.С.

подпись



В К Л А Д Ы И

Братское кладбище двух воинов Советской Армии,
погибших при освобождении д.Лужки.

У I. а/

стрелковый корпус 54-й армии вышел к границам Дновского района. С востока, от Старой Руссы, вели наступление войска 2-го Прибалтийского фронта: 182-я стрелковая дивизия, 23-я гвардейская стрелковая дивизия, 137-я отдельная стрелковая бригада, 37 и 239-й танковые полки I-й Ударной Армии.

24 февраля Дновский район был полностью освобожден от немецко-фашистских захватчиков.

Два воина : техник-лейтенант Сидоренко В.Д. и гвардии ст. лейтенант Крикунов, погибшие в боях за освобождение деревни Лужки, были захоронены в двух могилах на северо-восточной окраине деревни.



ПАМЯТЬ ДОБЛЕЙШИХ ВОИНСКИН
 21 СЕНТЯБРЯ 1941 Г.
САДОРЕНКО
 ВОИТАРЪ СЪВЕТСКОГО
 ВОИСКА СЪВЕТСКОГО ВОИСКА
 21 СЕНТЯБРЯ 1941 Г.
 ВОИТАРЪ СЪВЕТСКОГО
 ВОИСКА СЪВЕТСКОГО
 ВОИСКА СЪВЕТСКОГО

СЪВЕТСКОГО
 ВОИСКА

Министерство культуры СССР Памятники истории и культуры СССР (недвижимые) **2.4...1.41.5**
 РСФСР Главное управление охраны, реставрации и использования
 Союзная республика **История и культуры** Министерства культуры
 Адрес **Псковская область, Дновский р-н, д. Лужки**
 (АССР, край, область, район, автономная обл. национальн. округ, населенный пункт)

УЧЕТНАЯ КАРТОЧКА
Братская могила двух воинов Советской Армии, погибших

I. Наименование памятника

при освобождении д. Лужки

II. Типологическая принадлежность

археологии	истории	памятник археологии	памятник монумент. ис-ва
	4		

III. Датировка памятника

1944г.

IV. Характер современного использования

по первоначальному назначению	культурно-просветительное	туристско-экскурсионное	лечебно-оздоровительн.	жилые помещения	хозяйствен-ное	не используется
+						

предлож. по использ.

V. Характеристика технического состояния

хорошее	среднее	плохое	аварийное
+			

VI. Категория охраны

союзная	республ.	местная	не состоит
			+

наличие утвержденной охранной зоны

да	нет
	+

VII. Наличие документации

паспорт	фотографии	обмеры	реставрацион. материалы
+	+		

место хранения документов

Дата составления карточки

органы охраны			реставрационные мастерск.		музей, архив, НИИ
союзный	республиканск.	местный	республикан.	местные	
	+	+			

22 мая

Ст. архитектор Васильева Г.В.

Составитель

(Ф.И.О. должность или профессия)

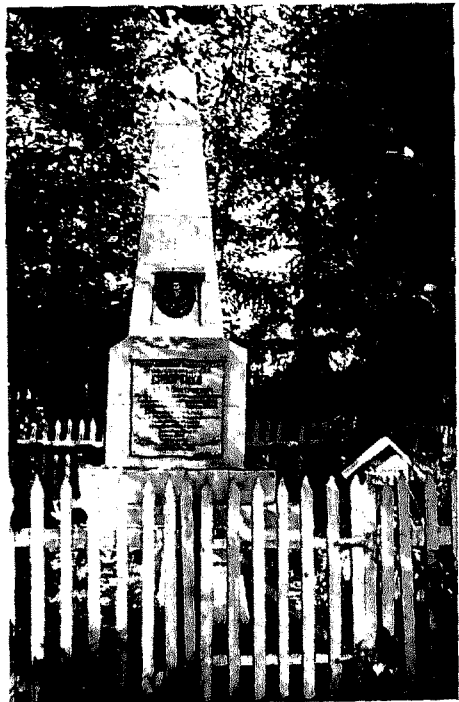
Инспектор по охране памятников

Салченко З.С.

(Ф.И.О. должность)

УЧЕТНАЯ КАРТОЧКА (оборотная сторона)

Фото или схематический план



Краткое описание

Два воина, погибших при освобождении д. Луки 23 февраля 1944 года, были захоронены в индивидуальных могилах на северо-восточной окраине д. Луки. На могиле Сидоренко В.Д. установлен гранитный обелиск высотой 3м. На обелиске ^{укреплена} овальная фотография захороненного, ниже надпись: "Техник-лейтенант Сидоренко Виктор Дмитриевич". На могиле Крикунова установлен деревянный крест с надписью: "Ст. лейтенант Крикунов". Могилы обнесены деревянной оградой.