

77 10759047.з.

МИНИСТЕРСТВО КУЛЬТУРЫ СССР

2.5. .I.32.I.  
индексПАМЯТНИКИ ИСТОРИИ И КУЛЬТУРЫ СССР  
(недвижимые)

РСФСР

СОЮЗНАЯ РЕСПУБЛИКА

Министерство культуры. Государственная инспекция по охране памятников  
(наименование республиканского органа охраны памятников)  
ИСТОРИИ И КУЛЬТУРЫ.

## П А С П О Р Т

I. НАИМЕНОВАНИЕ ПАМЯТНИКА МОГИЛА БОЛЬШЕВИКА АСТРОНОМАШТЕРНБЕРГА ПАВЛА КАРЛОВИЧА.II. ТИПОЛОГИЧЕСКАЯ  
ПРИНАДЛЕЖНОСТЬ

памятник археологии	памятник истории	памятник архитектуры	памятник монумент. иск-ва
	5,3		

III. ДАТИРОВКА ПАМЯТНИКА (или дата исторического события, с которым связано возникновение памятника—для памятников истории)

1865-1920 год.IV. АДРЕС (местонахождение) ПАМЯТНИКА Московская область, г. Москва,

(АССР, край, область, район, автономная обл.,

Краснопресненский район, Ваганьковское кладбище. Участок № 6

(национальный округ; населенный пункт; пути подъезда)

V. ХАРАКТЕР  
СОВРЕМЕННОГО  
ИСПОЛЬЗОВАНИЯ

по первонач. назначению	культурно-просветит.	туристско-экскурсион.	лечебно-оздоровительн.	жилые помещения	хозяйственное	не используется
+	музей библ. клуб		больн. санат. д/отд.		учреждение торгов. промышл. склад	

ПРИЛОЖЕНИЯ:

Фото общего вида **I**

Фото фрагментов —

Генплан —

Обмеры: план —

фасад —

разрез —

Схематический план

охранной зоны —

## VI. ИСТОРИЧЕСКИЕ СВЕДЕНИЯ

а)	{	для памятников археологии	— история возникновения, кем и когда производились разведки и раскопки, место хранения коллекций.
		для памятников истории	— история возникновения: краткая характеристика событий и лиц, в связи с которыми объект приобрел значение памятника.
		для памятников архитектуры и монументального искусства	— автор, строитель, заказчик, история создания.

Штернберг Павел Карлович. Родился 22 марта (3 апреля) 1865г. Умер 1-го февраля 1920г.

Советский астроном. Революционный деятель. Воспитанник Московского Университета. С 1891г. вел научную работу в московской университетской обсерватории и одновременно читал курсы по астрономии и геодезии.

В 1905 году вступил в РСДРП, примкнув к большевикам и вскоре стал одним из виднейших работников военно-технического бюро московского комитета партии. В 1907 - 1908гг. организовал съемку улиц Москвы для целей будущего вооруженного восстания.

В Октябрьские дни 1917г. возглавлял революционные силы замоскворецкого района, затем был избран членом президиума Московского губернского исполкома.

В 1919г. член реввоенсовета Восточного фронта.

С 1914 по 1917г. профессор Московского Университета, а в 1916-1917гг. директор Московской астрономической обсерватории, ныне Носящей его имя.

как ученый известен работами в области гравиметрий и фотографической астрономии.

Его основные научные труды: Широта Московской обсерватории в связи с движением полюсов. М., 1903; Курс сферической астрономии. М., 1914; Курс описательной астрономии. М., 1915.

б) перестройки и утраты, изменившие первоначальный облик памятника.

В 1950г. вместо небольшого камня был установлен ныне существующий памятник.

в) реставрационные работы (общая характеристика, время, автор, место хранения документации)

реставрация не проводилась.

## VII. ОПИСАНИЕ ПАМЯТНИКА

а)	для памятников археологии	— характер культурного слоя, важнейшие находки.
	для памятников истории	— характеристика памятника, наличие, текст и время установления мемориальной доски
	для памятников архитектуры	— основные особенности планировочной, композиционно-пространственной структуры и конструкций; характер декора фасадов и интерьеров; наличие живописи, скульптуры, прикладного искусства; строительный материал, основные габариты.
	для памятников монумент. иск-ва	— основные особенности композиционного и колористического решения; тексты, материал, техника, размер.

На могиле П.К. Штерберга установлен в 1950г.  
памятник белого мрамора в виде куба 67 см. х 67 см.,  
высота 70, на стилобате 1 м. х 1 м. 05 см., высота 20 см.  
из серого песчаника.

Памятник увенчан шаром черного полированного гранита—  
диаметр 56 см.

Надпись на лицевой стороне памятника:

" Астроном-Большевик Павел Карлович Штернберг.  
1865-1920".

„ 1950г.“

Могильный участок обнесен железной решеткой.  
Размер могильного участка: 2х1,7м.

б) общая оценка общественной, научно-исторической и художественной  
значимости памятника.

"Памятник связан с именем П.К. Штернберга, ученого-астронома,  
революционера.

## VIII. ОСНОВНАЯ БИБЛИОГРАФИЯ, АРХИВНЫЕ ИСТОЧНИКИ, ИКОНОГРАФИЧЕСКИЙ МАТЕРИАЛ.

- И.Г. Куликовский, М.К. Штернберг. М., 1965;  
И. Подляшук. Партийная книжка - Лунный. М., 1964;  
Э.Э. Шкляр. Профессор астрономии-комиссар фронта. М., 1960.

**IX. ТЕХНИЧЕСКОЕ СОСТОЯНИЕ**

		хорошее	среднее	плохое	аварийное
характеристика общего состояния: для памятников археологии	культурного слоя важнейших находок				
для памятников архитек- туры и истории	конструкций стен покрытий потолков пола декора фасадов интерьеров				
в интерьере:	живописи скульптуры прикл. иск-ва	+			
для памятников монументального искусства	цоколя постаментов скульптуры грунта красочного слоя	+			

**X. СИСТЕМА ОХРАНЫ**

а) категория охраны

союзная	республ.	местная	не состоит
	+		

б) дата и № документа о принятии под охрану Постановление Совета Министров РСФСР  
№ 1327 от 30 августа 1960г.

в) границы охранной зоны и зоны регулирования застройки (краткое описание со ссылкой на утверждающий документ)

г) балансовая принадлежность и конкретное использование Специализированный трест  
Бытового обслуживания Мосгорисполкома

д) дата и № охранного документа

Дата составления паспорта

7 ноября 1973 г.

Составитель Сорокин В.В. - главный

(ф. и. о., должность или профессия)  
библиограф МГУ Сорокин  
(подпись)

М. П.

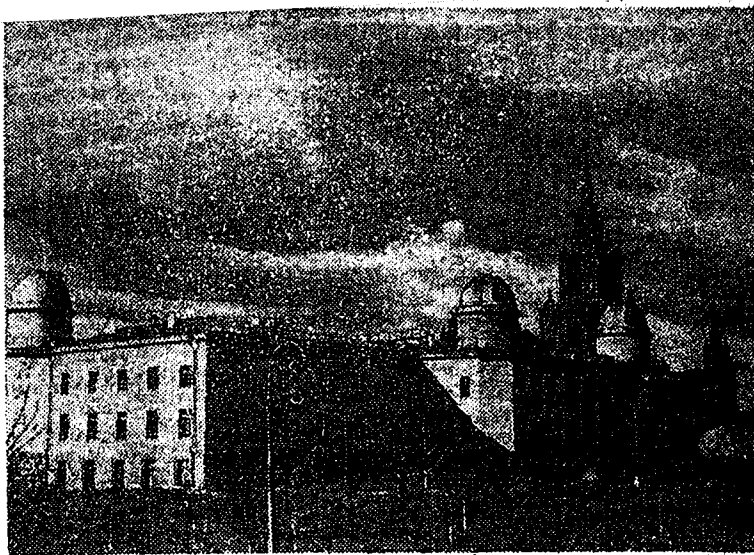
Инспектор по охране памятников

(подпись)

Москва, Красная линия  
в бывшем здании  
Куликовского  
487

ВЕЧЕРНИЙ МОСКОВСКИЙ  
1953

5 ИЮНЯ 1953



## ДОРОГИЕ ИМЕНА

### Профессор Штернберг

ТРИ раза в сутки все радиостанции Советского Союза передают сигналы точного времени. Их подает Служба времени Государственного астрономического института, которому присвоено имя ученого-большевика Павла Карловича Штернберга. П. К. Штернберг был профессором Московского университета, крупным ученым-астрономом, с 1916 года являлся директором Московской астрономической обсерватории.

В 1890 году профессор Штернберг поселился на Московской обсерватории, в самой гуще рабочего района трехгорцев. До февральской революции 1917

года никто на обсерватории не догадывался, что ученый является одновременно активным членом законспирированного Военно-технического бюро ЦК и МК РСДРП(б). Московский Комитет оценил выгоды для целей конспирации условий жизни Штернберга на обсерватории и, вопреки ему участие в собраниях и демонстрациях, поручил работу по технической подготовке к будущему вооруженному восстанию.

В 1908—1907 гг. Штернберг руководил подробной картографической съемкой Москвы, которая проводилась под видом испытания нового научного мето-



П. К. ШТЕРНБЕРГ.

да изучения аномалии силы тяжести. Карты с пометками всех стратегически важных пунктов, телефонных станций, полицейских участков, казарм, всех проходных дворов, складов и т. д. были спрятаны на обсерватории и затем использованы во время октябрьских боев в 1917 году.

В октябрьские дни 1917 года ученый возглавляет боевые действия революционных сил Замоскворецкого района, сам руководит артиллерийским обстрелом Кремля, в котором засели юнкера. «Того же твердой рукой, которой наводил он свой большой телескоп, разяскивая в пределах видимого мира далекую туманность, наводил он и какое-нибудь шестидюймовое орудие, нацупывая надвигающегося близкого врага», — писал о Штернберге известный русский ученый И. А. Тимирязев в статье, посвященной его памяти.

После установления Советской власти в Москве П. К. Штерн-

берг назначается Московским губернским комиссаром, а несколько позже вводится в состав коллегии Наркомпроса, где руководит перестройкой высшей школы.

Осенью 1918 года на фронте молодой республики напряженное положение. Штернберг назначается членом Реввоенсовета 2-й армии, а затем членом Реввоенсовета Восточного фронта, активно участвует в разгроме Колчака.

Штернберг умер в ночь на 1 февраля 1920 года от тяжелой болезни.

Имя ученого-революционера было присвоено Астрономическому институту при Московском университете. В институт вошла и Московская обсерватория, с которой была связана вся научная деятельность Штернберга. Ныне институт имени Штернберга получил новое здание на Ленинских горах. Здесь коллектив его развернул большую научную работу, развивая новые отрасли астрономии, решая новые научные проблемы. Институт с честью носит имя астронома-большевика. В музее института создан специальный отдел, посвященный научной и политической деятельности профессора П. К. Штернберга.

**П. Куликовский,**  
доцент Московского государственного университета.

НА СНИМКЕ: новое здание Государственного астрономического института имени П. К. Штернберга.

Фото В. СОЛОПОВА.

КОМИТЕТ  
ПО ДЕЛАМ КУЛЬТУРНО-ПРОСВЕТИТЕЛЬНЫХ УЧРЕЖДЕНИИ  
ПРИ СОВЕТЕ МИНИСТРОВ РСФСР

Управление охраны исторических и археологических памятников

П А С П О Р Т

исторического памятника (не здания)

№ \_\_\_\_\_ по списку, утвержденному Советом Министров СССР, Советом Министров РСФСР

1. Наименование области, края, АССР

Москва

2. Местонахождение памятника с уточненной топографией (на берегу реки, на север от дороги и т. д.)

Красно-Пресненский район.

Вараньковское кладбище.

участок 3.

3. Наименование памятника (место битвы, могила, обелиск и т. д.) и собственное имя, под которым памятник известен у местного населения.

Могила

4. Название события, связанного с памятником.

Штернберг, Павел Карлович  
1865-1920.

Известный астроном.

Большевик.

Профессор Московского Университета.

5. Размер установленной охранной зоны

2 м x 2 м.

Вокруг могилы 1 метр.

6. Материалы, подтверждающие историческое или мемориальное значение памятника (письменные, печатные источники, устные предания и пр.)

Ученые записки Московского Университета.  
Юрид. серия. Вып. Астрономич. М., 1940.  
Отчет Московского Университета за 1921г."

7. Краткое описание памятника (с перечнем основных объектов для группового памятника: 10 дотов, 7 братских могил и т. п.)

Четырехугольный черный камень  
45 см x 50 см выс. 30 см,  
сверху стесанный, где в квадрате  
выбита надпись.  
Рядом с ним прижимает безымянная  
могила с серым камнем.

8. Состояние памятника.

Состояние камня озоршее,  
но могила занужена, без надзора,  
заросла. Мало приметна.

9. На чьей территории расположен памятник (наименование колхоза, учреждения, организации).

Валатковское кладбище.

10. Когда и кем памятник был исследован.

Штернберг, Павел Карлович  
Род 22 марта 1865 г. Ум. 31 янв. 1920 г.

Заслуженный профессор астрономии Московского  
Университета. Директор Московской Астроно-  
мической обсерватории с 1916 года.  
Воспитанник Московского Университета.  
Ученик знаменитого астронома Ф. Н. Бредихина.  
Его работы в Московской области по исследованию  
так называемой аномалии силы тяжести дали  
новое к международной системе определений силы  
тяжести и положили начало широкому изучению  
нашей страны в геофизическом отношении.  
Также весьма большое значение имеют его работы  
по фотографической изучению двойных звезд  
как большевик, он являлся одним из активных  
работников т.н. так называемого  
Военно-технического бюро Ц.К. и Московского  
Комитета Р.С.Д.Р.П.(С). Для подготовки  
революционного вооруженного восстания  
он организует специально топографическую  
службу Москвы. В ноябре 1917 года он как  
активный член большевистского Заповедников  
Военно-революционного комитета, руководит с  
Ворообевич (ныне Ленинский) гор. артиллерийской  
обстрелом Кремля, в котором засели белогвардейцы.  
В первые дни Советской власти назначается  
Московским губернским комиссаром, руководит  
перестройкой Высшей школы. Осенью 1918 года  
выезжает на восточный фронт на борьбу  
против армии Колчака и входит в состав  
Реввоенсовета второй армии восточного фронта.  
Там известен как прекрасный лектор и хороший  
поборник женского образования и состоит  
действительным сотрудником одного из первых  
в России высших учебных заведений для женщин  
— Высших женских курсов, где с 1901 по 1917 год  
вел занятия по астрономии.  
Своим именем назван в Москве Астрономический  
институт (обсерватория).



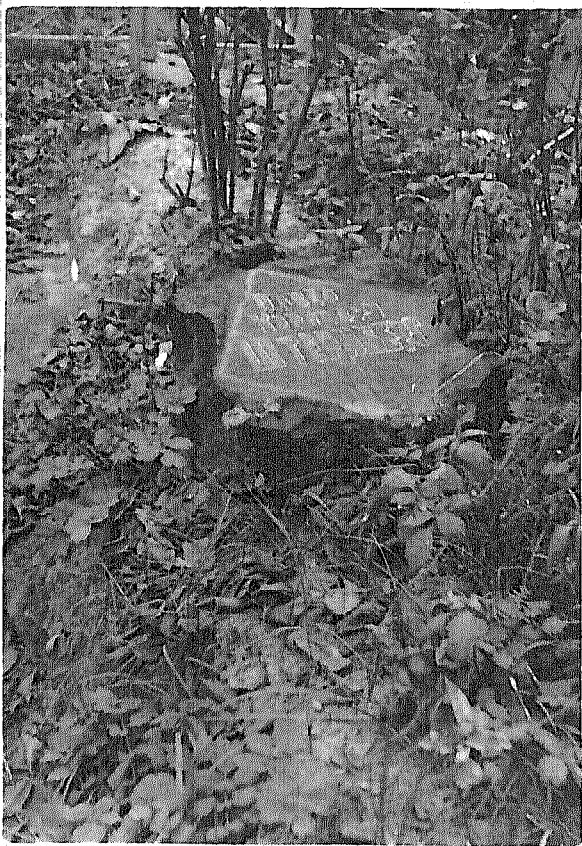
11. На кого возложена охрана памятника и надзор за его состоянием.

*на администрацию кладбища*

12. Какие необходимы меры для сохранения памятника

*Поставить железную ограду.  
Привести могилу в приличный вид.*

ФОТОСНИМОК памятника



13. Кто составил паспорт (фам.)

*Сорокин В В*

*Зав. музеем по истории Московского Университета  
д. Динамовский пер. д. 3 кв. 8.  
август, 1949г.*

14. Дата составления паспорта

Место  
печати

Подпись инспектора по охране памятников  
или заведующего отделом культпросветработы.

*ст. инспектор:*

## ПОСЛЕДУЮЩИЕ ЗАПИСИ

Обследование памятника (когда и кем проводилось, какие приняты меры к сохранности памятника)

Отметки о ремонте и реставрации (когда и кто проводил, перечень основных работ, стоимость и пр.)

Новые публикации о памятнике

АСТРОНОМ-БОЛЬШЕВИК  
ПАВЕЛ КАРЛОВИЧ  
ШТЕРНБЕРГ  
1865 — 1920

2.5.2,3.1.32.I

МИНИСТЕРСТВО КУЛЬТУРЫ СССР ● ПАМЯТНИКИ ИСТОРИИ И КУЛЬТУРЫ СССР (недвижимые) (инв. №)  
СОЮЗНАЯ РЕСПУБЛИКА РСФСР Гос. инспекция по охране памятников  
(наименование республиканского органа охраны)  
Адрес Московская обл., г. Москва, Краснопресненский р-н, Ваганьковское кладбище, уч. 6  
(АССР, край, область; район, автономная обл.; национальный округ; населенный пункт)

УЧЕТНАЯ КАРТОЧКА

I. НАИМЕНОВАНИЕ ПАМЯТНИКА Могила П. К. Штернберга

II. ТИПОЛОГИЧЕСКАЯ ПРИНАДЛЕЖНОСТЬ	памятник археологии	памятник истории	памятник архитектуры	памятник монумент. ис-ва
		5, 3.		

III. ДАТИРОВКА ПАМЯТНИКА 1865 - 1920 г. г.

IV. ХАРАКТЕР СОВРЕМЕННОГО ИСПОЛЬЗОВАНИЯ	по перво-начальному назначению	культурно-просветительное	туристско-экскурсионное	лечебно-оздоровительн.	жилое помещени	хозяйствен-ное	не исполь-зуется
	+						

предлож. по использ.

V. ХАРАКТЕРИСТИКА ТЕХНИЧЕСКОГО СОСТОЯНИЯ	хорошее	среднее	плохое	аварийное
	+			

VI. КАТЕГОРИЯ ОХРАНЫ	союзная	республ.	местная	не состоит
		+		

наличие утвержденной охранной зоны

да	нет
	+

VII. НАЛИЧИЕ ДОКУМЕНТАЦИИ	паспорт	фотографии	обмеры	реставрационные материалы
	+	+		

место хранения документов

органы охраны			реставрационные мастерские		музей, архив, НИИ
союзный	республикан.	местный	республикан.	местные	
+	+	+			

Дата составления карточки 16.09.1974 г.

М. П.

Составитель Векштейн В. И.

Инспектор по охране памятников

Ильин  
(Ф., и., о., подпись)

Зарская В. И.  
(Ф., и., о., должность или профессия, подпись)

УЧЕТНАЯ КАРТОЧКА (оборотная сторона)

Фото или схематический план



Краткое описание

На могиле П.К.Штернберга установлен в 1950 г. памятник белого мрамора в виде куба. на стилобате из серого песчаника.

Памятник увенчан шаром черного полированного гранита.

Надпись на лицевой стороне памятника:

"Астроном-Большевик Павел Карлович Штернберг. 1865-1920".

Размеры куба: 67x67x70 см.

Размеры стилобата: 100x105x20 см.

*Фото Л. С. Штернберг, август 1950 г.*