



ПРАВИТЕЛЬСТВО МОСКВЫ
ДЕПАРТАМЕНТ КУЛЬТУРНОГО НАСЛЕДИЯ ГОРОДА МОСКВЫ

П Р И К А З

13 ноября 2018 г.

№ 887

О включении выявленного объекта культурного наследия "Жилой дом, 2-я пол. XVIII в., XIX в.", расположенного по адресу: г. Москва, ул. Верхняя Радищевская, д. 11, стр. 4, в единый государственный реестр объектов культурного наследия (памятников истории и культуры) народов Российской Федерации в качестве объекта культурного наследия регионального значения (памятника), об утверждении границ его территории и предмета охраны

В соответствии со статьями 3.1 и 18 Федерального закона от 25 июня 2002 г. № 73-ФЗ "Об объектах культурного наследия (памятниках истории и культуры) народов Российской Федерации", постановлением Правительства Москвы от 27 октября 2015 г. № 700-ПП "Об утверждении Положения о включении выявленного объекта культурного наследия в единый государственный реестр объектов культурного наследия (памятников истории и культуры) народов Российской Федерации в качестве объекта культурного наследия регионального значения или объекта культурного наследия местного (муниципального) значения", с учетом протокола заседания секции № 2 "Государственный учет объектов культурного наследия города Москвы" Научно-методического совета при Департаменте культурного наследия города Москвы от 31 октября 2018 г. № 73 **приказываю:**

1. Согласиться с заключением (актом) государственной историко-культурной экспертизы от 19 октября 2018 г., выполненным аттестованным экспертом по проведению государственной историко-культурной экспертизы Е.С.Башировой (приказ Министерства культуры Российской Федерации от 20 января 2016 г. № 212), содержащим вывод об обоснованности включения выявленного объекта культурного наследия "Жилой дом, 2-я пол. XVIII в., XIX в.", расположенного по адресу: г. Москва, ул. Верхняя Радищевская, д. 11, стр. 4, в единый государственный реестр объектов культурного наследия (памятников истории и культуры) народов Российской Федерации в качестве объекта культурного наследия регионального значения (памятника).

2. Включить выявленный объект культурного наследия "Жилой дом, 2-я пол. XVIII в., XIX в.", расположенный по адресу: г. Москва, ул. Верхняя Радищевская, д. 11, стр. 4, в единый государственный реестр объектов культурного наследия (памятников истории и культуры) народов Российской Федерации в качестве объекта культурного наследия регионального значения (памятника) с наименованием "Жилой дом, 2-я пол. XVIII в., XIX в."

3. Утвердить границы территории объекта культурного наследия регионального значения (памятника) "Жилой дом, 2-я пол. XVIII в., XIX в.", расположенного по адресу: г. Москва, ул. Верхняя Радищевская, д. 11, стр. 4, согласно приложению 1 к настоящему приказу.

4. Утвердить режим использования территории объекта культурного наследия регионального значения (памятника) "Жилой дом, 2-я пол. XVIII в., XIX в.", расположенного по адресу: г. Москва, ул. Верхняя Радищевская, д. 11, стр. 4, согласно приложению 2 к настоящему приказу.

5. Утвердить предмет охраны объекта культурного наследия регионального значения (памятника) "Жилой дом, 2-я пол. XVIII в., XIX в.", расположенного по адресу: г. Москва, ул. Верхняя Радищевская, д. 11, стр. 4, согласно приложению 3 к настоящему приказу.

6. Исключить выявленный объект культурного наследия "Жилой дом, 2-я пол. XVIII в., XIX в." из перечня выявленных объектов культурного наследия города Москвы.

7. Признать утратившими силу пункты 2 и 3 приказа Департамента культурного наследия города Москвы от 13 ноября 2017 г. № 879 "О включении объекта, обладающего признаками объекта культурного наследия, расположенного по адресу: г. Москва, ул. Верхняя Радищевская, д. 11, стр. 4, в перечень выявленных объектов культурного наследия города Москвы и об утверждении границ его территории".

8. Контроль за выполнением настоящего приказа возложить на заместителя руководителя Департамента культурного наследия города Москвы – главного археолога города Москвы Л.В.Кондрашева.

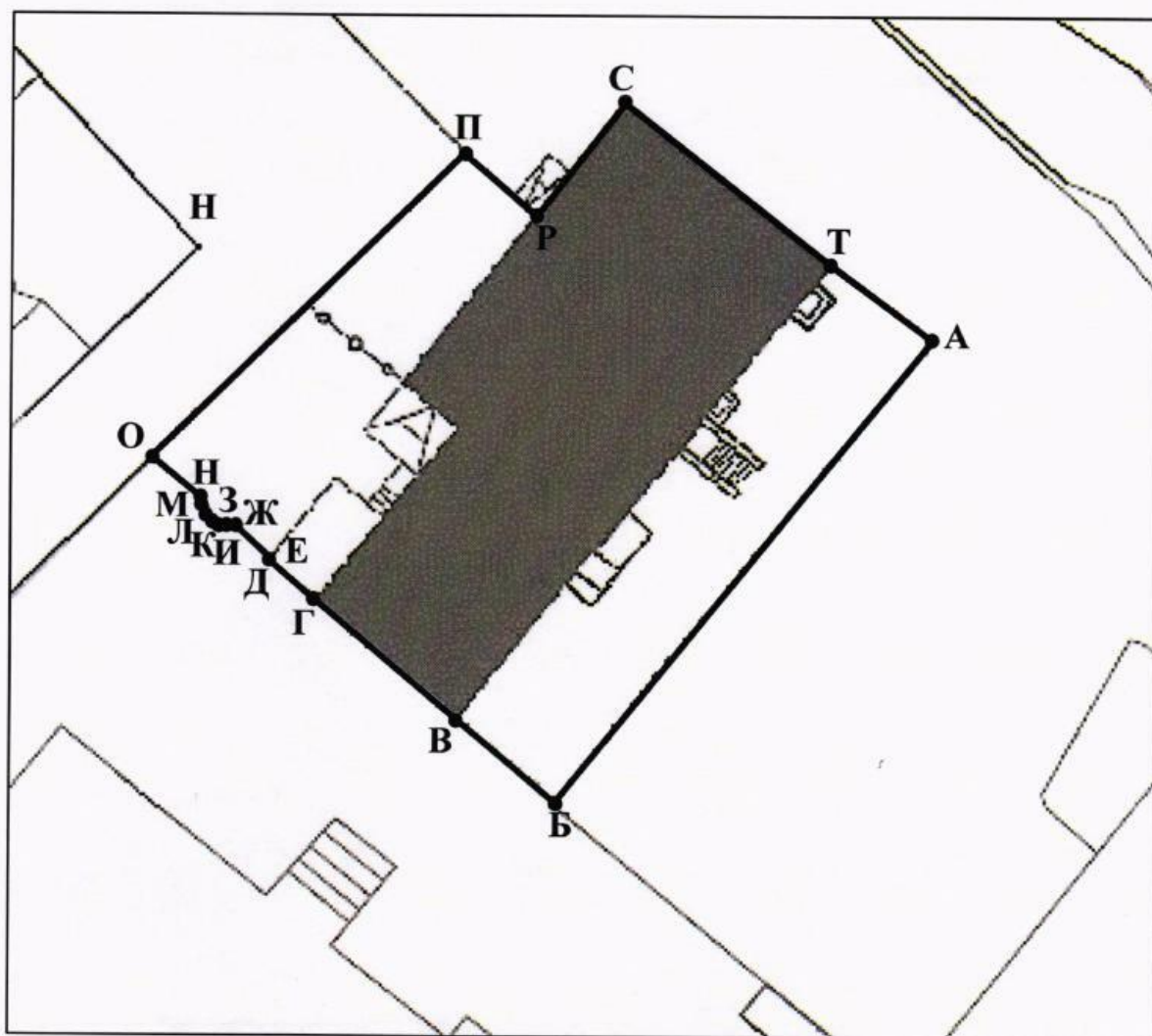
Руководитель






А.А.Емельянов

**Границы территории объекта культурного наследия
регионального значения (памятника) "Жилой дом, 2-я пол. XVIII в.,
XIX в.", расположенного по адресу: г. Москва, ул. Верхняя Радищевская,
д. 11, стр. 4**

**1. Графическое описание местоположения границ территории
объекта культурного наследия**



Условные обозначения:

-  - границы территории объекта культурного наследия;
-  А - характерные (поворотные) точки границ территории объекта культурного наследия;
-  - объект культурного наследия.

2. Перечень координат характерных (поворотных) точек границ территории объекта культурного наследия

Обозначение характерной (поворотной) точки	Координаты характерных (поворотных) точек в местной системе координат (МСК)	
	X	Y
А	9603,53	8626,16
Б	9584,92	8603,6
В	9579,98	8607,49
Г	9572,85	8613,28
Д	9570,42	8615,23
Е	9570,51	8615,35
Ж	9568,39	8617,22
З	9567,91	8617,23
И	9567,65	8617,32
К	9567,43	8617,51
Л	9567,32	8617,71
М	9567,27	8617,93
Н	9567,27	8618,11
О	9564,44	8620,45
П	9580,26	8635,67
Р	9583,76	8632,55
С	9588,24	8638,21
Т	9598,48	8630,16
А	9603,53	8626,16

**Режим использования территории
объекта культурного наследия регионального значения (памятника)
"Жилой дом, 2-я пол. XVIII в., XIX в.", расположенного
по адресу: г. Москва, ул. Верхняя Радищевская, д. 11, стр. 4**

На территории объекта культурного наследия регионального значения (памятника):

1. Разрешается:

1.1. Проведение работ по сохранению объекта культурного наследия или его отдельных элементов, сохранению историко-градостроительной или природной среды объекта культурного наследия, в том числе устройство современных сходов и ступеней, пандусов, подпорных стенок откосов и ограждений.

1.2. Проведение изыскательских, проектных, земляных, хозяйственных и иных работ, осуществление которых не может ухудшить состояние объекта культурного наследия, нарушить его целостность и сохранность.

1.3. Озеленение и благоустройство территории.

1.4. Прокладка и реконструкция (ремонт, капитальный ремонт) дорог и элементов их обустройства, а также инженерных коммуникаций и сооружений, не нарушающие целостность объекта культурного наследия и не создающие угрозы его повреждения, разрушения или уничтожения, угрозы пожара.

1.5. Проведение археологических полевых работ.

1.6. Освоение подземного пространства в соответствии с проектом приспособления объекта культурного наследия к современному использованию при условии отсутствия негативного влияния на сохранность данного объекта культурного наследия в его исторической среде.

1.7. Ведение хозяйственной деятельности, не противоречащей требованиям обеспечения сохранности объекта культурного наследия и позволяющей обеспечить функционирование объекта культурного наследия в современных условиях.

2. Обеспечивается:

2.1. Запрет или ограничение движения транспортных средств в случае, если движение транспортных средств создает угрозу нарушения целостности и сохранности объекта культурного наследия.

2.2. Доступность объекта культурного наследия в целях его экспонирования, сохранения его традиционного визуального восприятия с основных видовых точек и смотровых площадок.

2.3. Реализация мер пожарной безопасности.

2.4. Реализация мер экологической безопасности.

2.5. Защита объекта культурного наследия от динамических воздействий.

3. Запрещается:

3.1. Проведение строительных работ, за исключением работ по сохранению объекта культурного наследия или его отдельных элементов, сохранению историко-градостроительной или природной среды объекта культурного наследия.

3.2. Искажение традиционных характеристик эволюционно сложившейся композиции застройки исторического владения.

3.3. Искажение характеристик природного ландшафта, композиционно связанного с объектом культурного наследия.

Предмет охраны
объекта культурного наследия регионального значения (памятника)
"Жилой дом, 2-я пол. XVIII в., XIX в.", расположенного по адресу:
г. Москва, ул. Верхняя Радищевская, д. 11, стр. 4

Предметом охраны объекта культурного наследия являются:
местоположение и градостроительные характеристики здания,
расположенного в глубине участка, его роль в композиционно-планировочной
структуре квартала (согласно схеме предмета охраны);

объемно-пространственная композиция каменного одноэтажного с
полуподвалом и мезонином здания, в том числе высотные отметки по
венчающему карнизу и мезонину (согласно схеме предмета охраны);

крыша XIX века, ее конструкция, конфигурация, материал, характер
кровельного покрытия, высотные отметки по коньку, включая слуховые окна;

композиционное решение и архитектурно-художественное оформление
фасадов второй половины XVIII века, XIX века, включая размер, форму,
местоположение и оформление оконных и дверных проемов, профилированные
наличники с подоконными досками, лучковые завершения наличников окон
мезонина, пилястры, широкий профилированный венчающий карниз (согласно
схеме предмета охраны);

материал и характер отделки фасадных поверхностей второй половины
XVIII века, XIX века: белый камень, гладкая штукатурка по кирпичной кладке;

колористическое решение фасадов второй половины XVIII века,
XIX века;

пространственно-планировочная структура интерьеров здания в пределах
капитальных стен, плоских и сводчатых перекрытий второй половины
XVIII века, XIX века (согласно схеме предмета охраны);

капитальные стены, плоские и сводчатые перекрытия второй половины
XVIII века, XIX века, их конструкция и материал (согласно схеме предмета
охраны);

местоположение лестниц XIX века (согласно схеме предмета охраны);

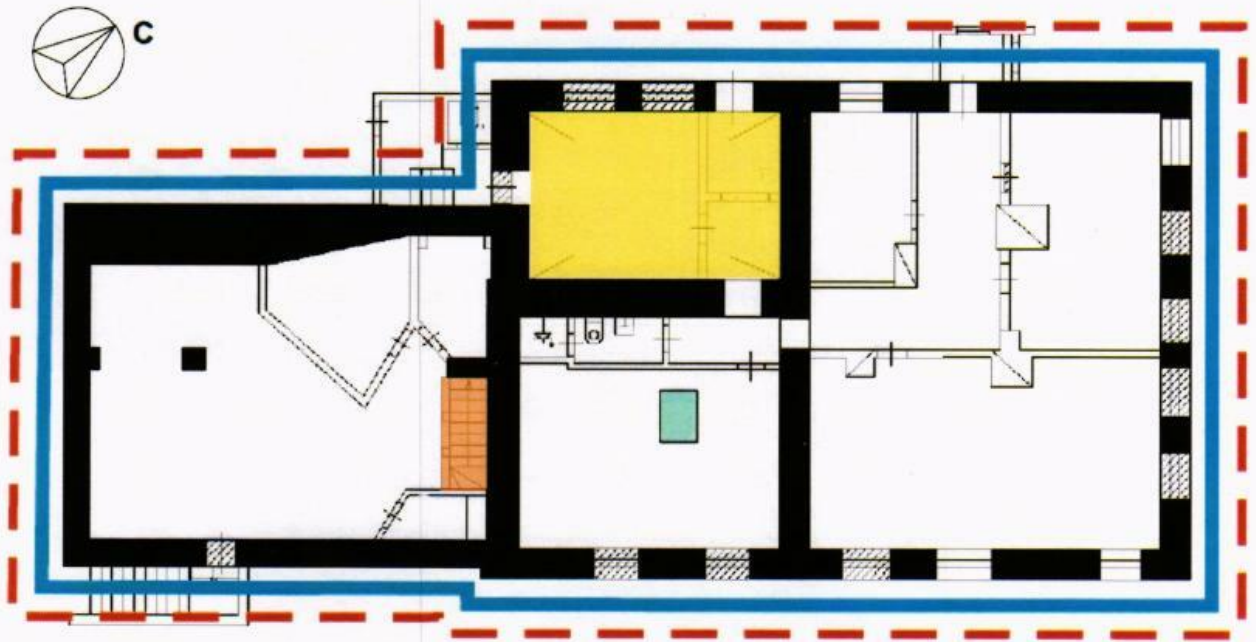
печь XIX века, ее местоположение, характер оформления (согласно схеме
предмета охраны);

характер оформления и материал столярных заполнений оконных и
дверных проемов на вторую половину XIX века.

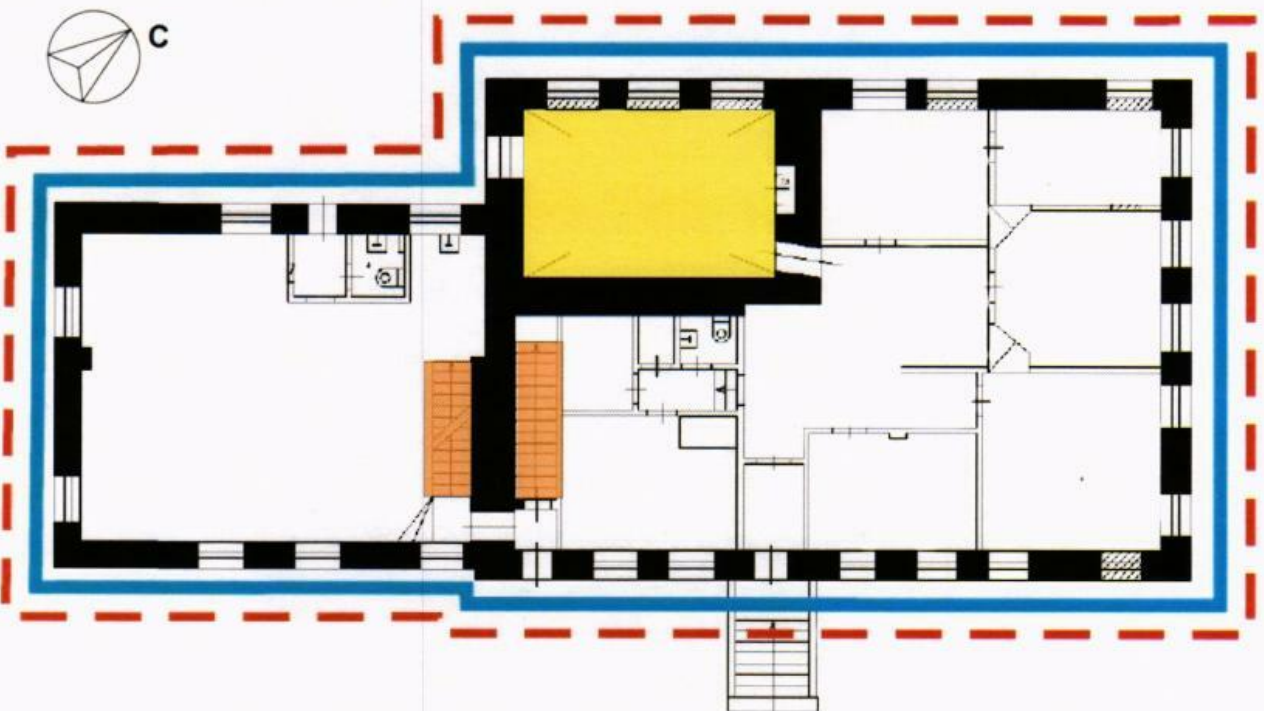
Изменение предмета охраны может быть осуществлено в порядке и случаях, предусмотренных законодательством в области охраны объектов культурного наследия.

2

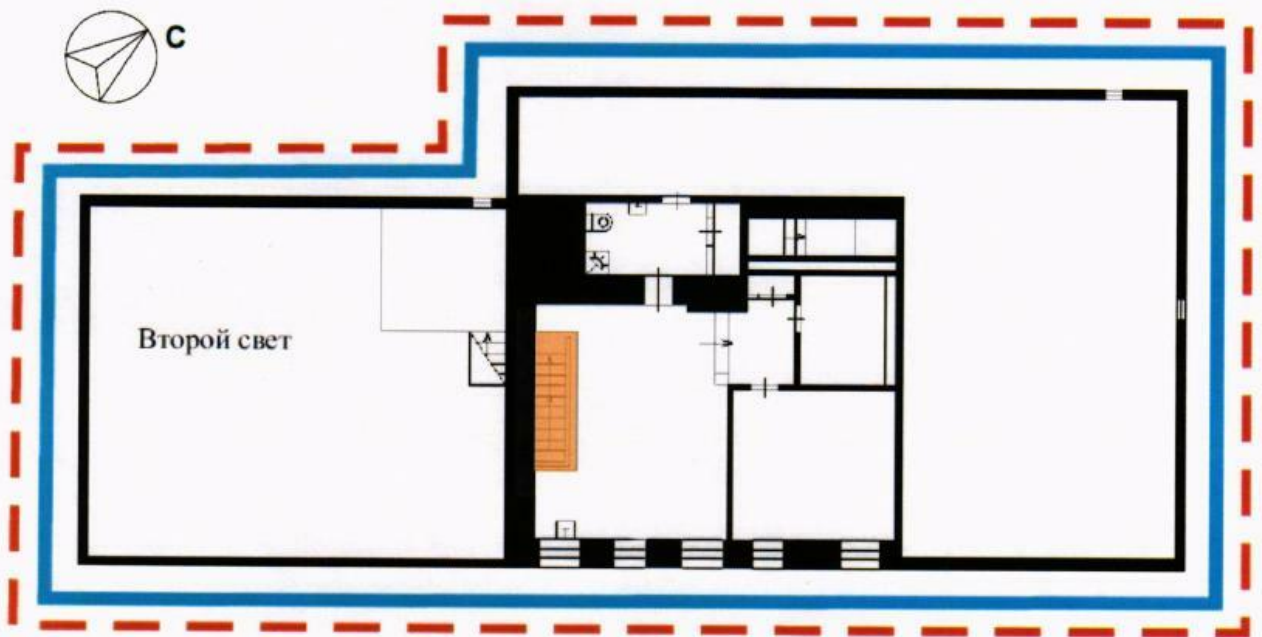
2. Полуподвал











3. Первый этаж



4. Мезонин



Условные обозначения:

-  - объект культурного наследия регионального значения "Жилой дом, 2-я пол. XVIII в., XIX в.";
-  - объемно-пространственная композиция здания;
-  - композиционное решение и архитектурно-художественное оформление фасадов второй половины XVIII в., XIX в.;
-  - пространственно-планировочная структура интерьеров второй половины XVIII в., XIX в.;
-  - капитальные стены, плоские и сводчатые перекрытия второй половины XVIII в., XIX в.;
-  - сводчатые перекрытия;
-  - местоположение лестниц XIX в.;
-  - местоположение печи XIX в.

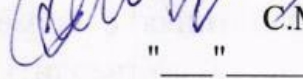
ПРОЕКТ ПРИКАЗА ВНЕСЕН:

Заместитель руководителя Департамента
культурного наследия города Москвы –
главный археолог города Москвы

 Л.В.Кондрашев
" " _____ 2018 г.

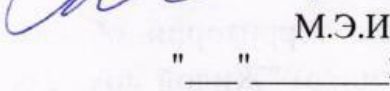
ПРОЕКТ ПРИКАЗА СОГЛАСОВАН:

Первый заместитель руководителя
Департамента культурного наследия
города Москвы – главный инспектор
в области государственной охраны
объектов культурного наследия города
Москвы


 С.М.Мирзоян
" " _____ 2018 г.

ПРОЕКТ ПРИКАЗА ПОДГОТОВЛЕН:


Начальник Управления государственного
учета и экспертизы объектов культурного
наследия

 М.Э.Иванов
" " _____ 2018 г.

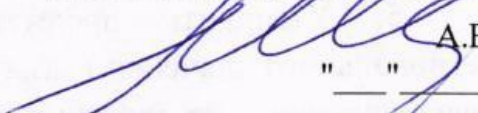
Начальник Правового управления

 А.М.Зуева
" " _____ 2018 г.

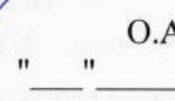
Начальник отдела
государственной историко-культурной
экспертизы Управления государственного
учета и экспертизы объектов культурного
наследия

 С.А.Рождественская
" " _____ 2018 г.

Начальник Управления
рассмотрения документации


 А.В.Леванова
" " _____ 2018 г.

Начальник Управления
территориального контроля

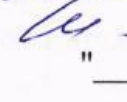
 О.А.Голосной
" " _____ 2018 г.

ИСПОЛНИТЕЛЬ:


Главный специалист отдела
государственной историко-культурной
экспертизы Управления государственного
учета и экспертизы объектов
культурного наследия

 С.В.Кайдашев
" " _____ 2018 г.


Начальник Управления
документационного обеспечения
и контроля

 Г.И.Чернякова
" " _____ 2018 г.

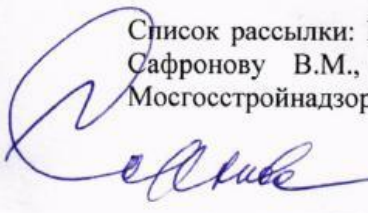
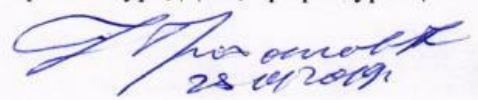
Подлежит официальному опубликованию и
размещению в общедоступных справочных
информационных системах

 С.В.Кайдашев
" " _____ 2018 г.

Не подлежит размещению во внутренней
справочной информационной системе
Департамента

 С.В.Кайдашев
" " _____ 2018 г.

Список рассылки: Мирзояну С.М., Кондрашеву Л.В., Левановой А.В., Голосному О.В., Добрянину С.В.,
Сафронову В.М., Захаровой О.А., Черняковой Г.И., Тюмерову В.В., ОАТИ города Москвы,
Мосгосстройнадзор, Москомархитектура, ДГИ, префектура ЦАО

 
22 04 2019