

ПАМЯТНИКИ ИСТОРИИ И КУЛЬТУРЫ СССР (недвижимые)

СОЮЗНАЯ РЕСПУБЛИКА РСФСР

Гос. инспекция по охране памятников архитектуры и градостроительства г. Москвы
(наименование республиканского органа охраны памятников)
Мин-во культуры РСФСР. Гл. управление по охране памятников истории и культуры

ПАСПОРТ

I. НАИМЕНОВАНИЕ ПАМЯТНИКА Усадьба "Царицыно". Фигурный мост.

II. ТИПОЛОГИЧЕСКАЯ ПРИНАДЛЕЖНОСТЬ

памятник археологии	памятник истории	памятник архитектуры	памятник монумент. иск-ва
		7(6)	

III. ДАТИРОВКА ПАМЯТНИКА (или дата исторического события, с которым связано возникновение памятника — для памятников истории)

1776 г.; 1778 г.

IV. АДРЕС (местонахождение) ПАМЯТНИКА Москва, Красногвардейский р-он,
Царицыно, ул. Воздушная 1-2.
(АССР, край, область, район, автономная обл., национальный округ, населенный пункт, пути подъезда)

V. ХАРАКТЕР СОВРЕМЕННОГО ИСПОЛЬЗОВАНИЯ

по первонач. назначению	культурно-просветит.	туристско-экскурсион.	лечебно-оздоровительн.	жилые помещения	хозяйственное	не используется
+	музей библ. клуб		больн. санат. д/отд.		учреждение торгов. промышл. склад	

ПРИЛОЖЕНИЯ:

Фото общего вида - 4

Фото фрагментов — 22

Генплан —

Обмеры: план — 2

фасад —

разрез —

Схематический план

охранной зоны —

ВКЛАДЫШИ - 2 л. к п. 7а

VI. ИСТОРИЧЕСКИЕ СВЕДЕНИЯ

а) для памятников архитектуры	история возникновения, кем и когда проводились реставрации и раскопки, место хранения коллекций.
для памятных историй	история возникновения: краткая характеристика событий и лиц, в связи с которыми объект приобрел значение памятника.
для памятников архитектуры и документального иск-ва	автор, строитель, архитектор, история создания

Фигурный мост, спроектированный В. И. Баженовым одновременно со всей усадьбой, является наиболее ранней постройкой водного на территории Царицынского ансамбля. Его строительство осуществлялось в два этапа - в летние сезоны 1776 и 1778 гг. В 1776 г. мост был закончен в том виде, в каком он изображен на Баженовской панораме Царицына - однопролетная арка с четырьмя угловыми башнями. В 1778 г. после соответствующих указаний к мосту был пристроен северный съезд. В своем отчете императрице в октябре 1778 г. Баженов писал: "У моста, который сделан был еще в третьем годе, но съезд его не был совершен: ибо я уповал сделать крыльцо, но по велению В. И. В. в бытность мою в Санкт-Петербурге в прошлом годе изустно слышать удостоился от В. И. В., чтоб сделать проезд по ним по горе к церкви с березовой перспективы, которого я ныне на десять сажен ипотенузу протянул из камня и кирпича согласной фигуры готик с шестью малыми по сторонам башенками к церкви, а к березовой преспективе двумя башенками его кончил".

Первоначально Баженов задумал украсить мост цветными изразцами по примеру русских построек XVIII в., но Екатерина отменила этот проект, и вся декорация была выполнена в кирпиче и белом камне.

В настоящее время мост используется как пешеходный.

б) ^{Перестройки и утраты, изменившие первоначальный облик памятника} Полностью утрачены: два столба, фланкировавшие южный въезд на мост; западная стенка парапета между первыми столбами северного въезда; завершения парапета центральной части моста и ряда столбов. Частично утрачены завершения башен и отдельные детали декора парапетов. Накрывные плиты всех парапетов значительно разрушены. В результате коррозии металлических связей столбы и стены парапетов северного въезда на мост имеют трещины и разрушения кладки. Сохранившиеся детали белокаменного декора имеют многочисленные сколы и повреждения

в) реставрационные работы (общая характеристика, время, автор, место хранения документации)

В конце 20-х годов XX века проведены реставрационные работы. Материалы не обнаружены.

VI. ОПИСАНИЕ ПАМЯТНИКА

наименование памятника	архитектурно-художественный памятник
наименование историко-культурного объекта	архитектурно-художественный памятник, наличие текста и даты на мемориальной доске.
наименование объекта охраны	особенности планировочной, композиционно-пространственной структуры и конструкции; характер декора фасадов и интерьеров; наличие живописи, скульптуры, прикладного искусства; строительный материал, основные габариты.
наименование объекта охраны	особенности композиционного и колористического решения; текст материала, техника, размер.

Фигурный мост расположен на западном участке дворцового комплекса в месте пересечения двух главных дорог усадьбы: одна из них, идущая от Верхнецарицынской плотины, проходит, под аркой моста (в нижней части рельефа) и является историческим въездом в усадьбу; другая — идет по верху оврага и органически входит во вновь организованную протяженную береговую перспективу. (Последняя начинается у Большого моста через овраг, проходит между церковью и несохранившимися ковалерскими корпусами, через Фигурный мост ведет по Березовой перспективе в парадную дворцовую зону и замыкается Фигурными воротами.) Таким образом, Фигурный мост служит парадными воротами в Царицыно и одновременно — проездом через овраг, закрепляя вслед за Большим мостом новый въезд в усадьбу со стороны Каширы.

Фасады моста обращены в сторону исторического въезда в усадьбу — на запад и к ансамблю — на восток. Столь важное местоположение моста определило выбор его формы и архитектурного убранства.

Мост вытянут с севера на юг. (Длина со въездами 45 м, ширина проезда 5,4 м, по башням 10 м, высота по башням 12 м). Как в плане, так и в объемно-пространственном решении композиция сооружения ассиметрична. В ее основе — монументальная полуциркулярная арка, зажатая между двумя, сдерживающими распор, трехъярусными башнями-устоями. Неширокий проезд моста разделяет башни надвое и огражден каменным высоким парапетом между ними. Две пары полубашен раскрыты в проезд высокими полукруглыми в плане нишами, оживляя его пространство. Объему башен вторят двухъярусные круглые и квадратные в плане столбы, — по три с каждой стороны, — в парапете сильно вытянутого северного въезда. (Два несохранившиеся столба оформляли короткий въезд на мост с юга). Разнообразие форм и масштабов в композиции сооружения обеспечивает его выразительный силуэт и органическую связь с окружающим ландшафтом. Проезд под мостом — с "низины" перекрыт высоким, начинающимся у земли цилиндрическим сводом с двумя подпружными арками на его концах. Свод у оснований прорезан по центральной оси проемами стрельчатой формы (по одному с каждой стороны), которые ведут в три небольших, сообщающихся между собой помещения нижнего яруса башен: /см. вкладки № 1/.

(1) общая оценка общественной, научно-исторической и художественной значимости памятника.

Блестящий пример сочетания монументального усадебного моста с парадной въездной аркой в загородную царскую резиденцию — Фигурный мост является одним из лучших произведений В. И. Баженова в стиле псевдоготики. Тип крепостной постройки зодчий претворил в парадную композицию паркового сооружения.

По разнообразию и декоративной насыщенности архитектурных форм — наиболее нарядное сооружение ансамбля, в котором творческая фантазия и изобретательность автора проявились в полной мере.

VIII. ОСНОВНАЯ БИБЛИОГРАФИЯ, АРХИВНЫЕ

ИСТОЧНИКИ, ИКОНОГРАФИЧЕСКИЙ МАТЕРИАЛ.

См. паспорт "Усадьба Царицыно. Ансамбль"

IX. ТЕХНИЧЕСКОЕ СОСТОЯНИЕ

характеристика общего состояния:
для памятников археологии

культурного слоя
важнейших находок

для памятников архитек-
туры и истории

конструкций
стен
покрытий
потолков
пола
декора фасадов
интерьеров

в интерьере:

живописи
скульптуры
прикл. иск-ва

для памятников монументального искусства

цоколя
постаменты
скульптуры
грунта
красочного слоя

хорошее	среднее	плохое	аварийное
	+	+	
	+	+	
			+

X. СИСТЕМА ОХРАНЫ

а) категория охраны

союзная	республ.	местная	не состоит
	+		

б) дата и № документа о принятии под охрану Постановление Совета Министров РСФСР
от 30 августа 1960 г. № 1327

в) границы охранной зоны и зоны регулирования застройки (краткое описание со ссылкой на утверждающий документ)

Охранная зона – в стадии корректировки

г) балансовая принадлежность и конкретное использование дворцово-парковое сооружение

д) дата и № охранного документа

Дата составления паспорта

сентябрь

83

197

Составитель

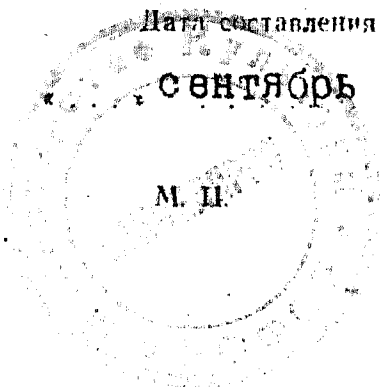
В. А. Гимкина - арх.

(ф. и. о., должность или профессия)

В. А. Гимкина
(подпись)

Инспектор по охране памятников

(подпись)



Москва, Красногвардейский р-н,
Царицно, ул. Воздушная, 1-2
Усадьба "Царицно". Фигурный мост
1776 г.; 1778 г.

УП-а) /продолжение/

перекрытое цилиндрическим сводом квадратное в плане — центральное и два круглых со сферическими сводами — боковых. На восточном фасаде, справа от южной башни расположен небольшой вход стрельчатой формы, ведущий в низкое крестообразной формы в плане помещение среднего яруса этой башни. Оно перекрыто крестовым сводом и освещается двумя стрельчатыми по типу бойниц проемами (по одному на западном и восточном фасадах), которые предназначались, очевидно, для пушек в дни праздничных фейерверков. В среднем ярусе северной башни — аналогичное помещение, также перекрытое крестовым сводом, но вдвое ниже человеческого роста. В него ведет лаз, устроенный в стрельчатом восточном проеме того же яруса этой башни. Высокие входы перекрытых конхами башенных ниш (со стороны проезда по мосту) имеют полуциркулярные перемычки. Большая часть проемов как в башнях, так и в парапетах имеют стрельчатые завершения, ряд проемов в стенах башен — круглые. Фундаменты из тесаного и постелистого камня. Стены и своды башен, столбы и парапеты сложены из кирпича на белом известковом растворе. Размер кирпича 25х13х6 см. Кладка готическая и тычковая. Фасады арки облицованы ромбовидными выпусками кирпича размером 10х10 см. Белым камнем облицованы стены нижнего яруса башен и фасады арки на его уровне. Цилиндрический свод проезда под мостом сложен из тесаного песчаника. Конхи ниш оштукатурены известковым раствором. Декор выполнен в тесаном кирпиче (руст среднего яруса башен, их пилястры и завершения; пилястры и обрамления проемов в парапетах; облицовка фасадов и столбов) и в белом камне (цоколь, обелиски, трехчетвертные колонны башен; колонки и завершения столбов в парапете въезда; архивольты проездной арки с замком; карнизы, обрамления всех проемов; накрывные плиты, колонки и пилястры парапетов и множество мелких деталей).

Общая композиция моста вызывает ассоциации с некоторыми древнерусскими сооружениями XV—XVII вв. Композиция фасадов строится на контрасте горизонтальной части (с аркой) и вертикалей боковых башен. Архитектурная декорация бесконечно варьирует и развивает конструктивную основу сооружения. Протяженность моста акцентирована выделением лент цоколя, белокаменных карнизов, ленточных рустов в средних ярусах башен. В то же время акценты вертикалей: башен, боковых обелисков по их сторонам и столбов с фигурными завершениями, поддержанные многочисленными стрельчатыми проемами в белокаменном обрамлении, а также использование цветовых эффектов пластически разнообразят архитектуру моста и придают ей живописность. Композицию фасадов обогащает "игра" мелких декоративных форм: круглые проемы башен, фактурная кладка стен в арке, столбах, парапетах, на фоне которой четко выделяются белокаменные диски и два крупных стилизованных мальтийских креста (расположены по сторонам арки). Башни решены монументально и вместе с тем декоративно. По мере нарастания высоты они облегчены благодаря усложнению формы и большому количеству проемов. Нижний ярус башен с гладкими стенами (облицованы белым камнем) массивен и имеет один небольшой круглый проем; цокольная часть выделена увеличенным размером белокаменных блоков. В кирпичном среднем рустованном ярусе — один стрельчатый и два круглых проема. Верхний граненый в плане ярус прорезан тремя стрельчатыми проемами (которые по ширине близки к простенкам) и тремя круглыми проемами над ними. Завершение состоит из короны зубцов, напоминающих по форме зубцы кремлевских или монастырских стен. Арка между башнями подчеркнута архивольтом из гладко отесанных крупных белокаменных блоков с мощным замковым камнем и нагружена довольно высоким парапетом. Он занимает центральное положение в композиции фасадов и разработан наиболее детально. Массивный белокаменный карниз арочной стены,

/см. вкладыш № 2/

Москва, Красногвардейский р-н,
Царицыно, ул. Воздушная, 1-2
Усадьба "Царицыно". Фигурный мост
1776 г.; 1778 г.

УП-а) /продолжение/

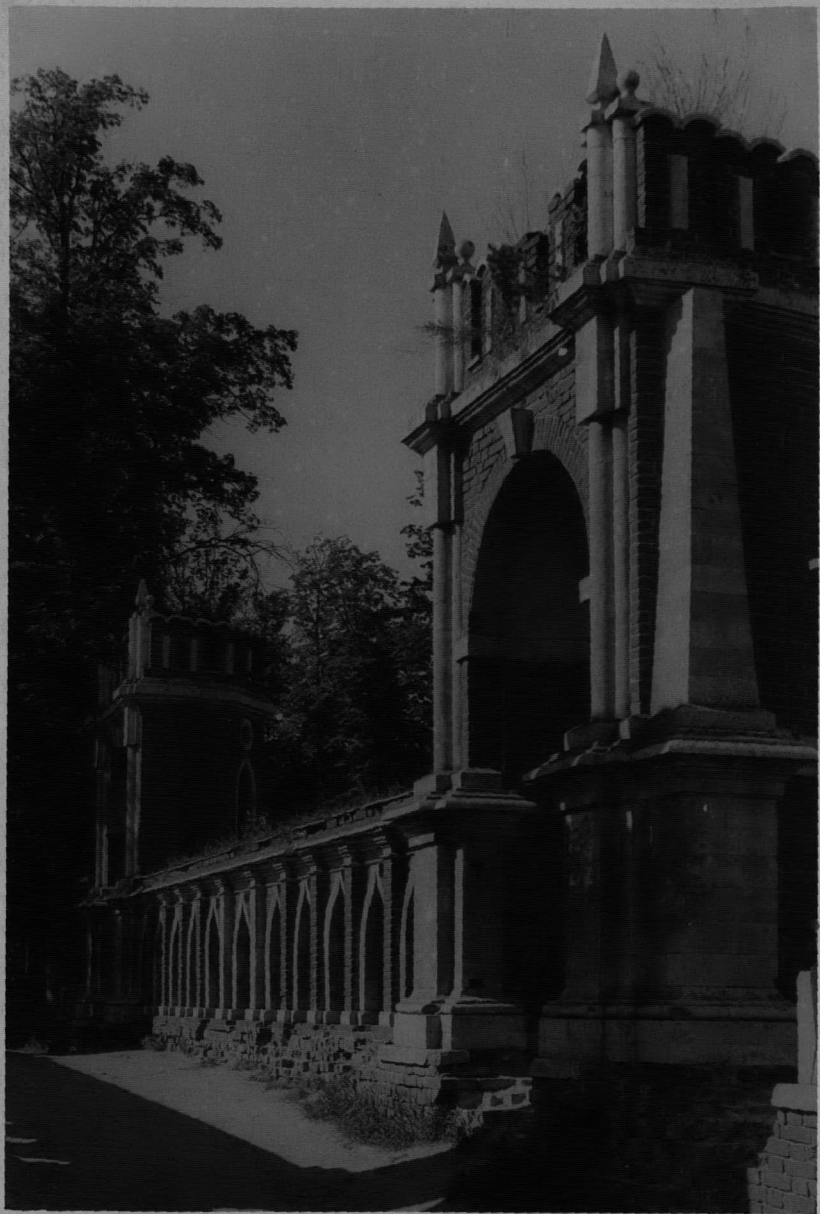
воспринимаемый как его основание, имеет резьбу на обломах (классические ионик над мелким поребриком). Резной геометрический орнамент в виде упрощенного меандра украшает венчающий карниз стенки парапета, прорезанной стрельчатými арками. Их форма, акцентированная не только белокаменными рамками, но и кладкой кирпича с выпуском, поддержана вертикалями строгих, с упрощенными базами и капителями, — белокаменных трехчетвертных колонн между ними. Центральная ось выделена сдвоенными колоннами по сторонам проема. По проекту замок на восточном фасаде должен был быть украшен государственным гербом (не осуществлено в натуре), что отмечало функцию въездных ворот в сооружении.

На обращенном к ансамблю западном фасаде три колонки парапета имеют резную капитель. (Очевидно, остальные не успели оформить подобным образом). С внутренней, обращенной к проезду, стороны парапет оформлен много скромнее: одинарным колонкам соответствуют кирпичные, а сдвоенным — белокаменные пилястры, завершает стенку более простой по рисунку карниз. Это не отвлекает от белокаменного нарядного декора башен со стороны проезжей части моста. Ниши, которые могли использоваться для декоративной скульптуры, обрамляют крупные вертикальные тяги в виде пучка строенных, — с выступающей центральной, — трехчетвертных колонн. Они опираются на раскреповку цоколя — массивный — стилобат — и "пробившись" сквозь карниз, участвуют в завершении башен. То же стремление "оживить" форму, придать архитектурной пластике природную естественность отличает очень своеобразные башенки — столбы, которые членят парапет. Два несохранившихся фланкировали короткий южный въезд на мост, как бы подготавливая восприятие мощных башен моста. Еще три пары оформляют протяженный парапет северного пандуса. Первая и последняя пара из них, как и несохранившаяся южная, — решены идентично. Над стенкой парапета возвышаются кирпичные столбы, имеющие два яруса: нижний — низкий, кубический декорирован белокаменными треугольниками; верхний — удлиненный, квадратный в плане, с колоннами по углам (с кубообразными базами и капителями), несущими тяжелый антаблемент, который венчает "корона" треугольных зубцов. В отличие от вышеописанных средняя пара круглых столбов (с близкими к тосканским белокаменными базами и капителями) поставлена на сильно выступающие из плоскости парапета стилобаты. Белокаменный пояс делит столбы на два яруса: вытянутый нижний — прорезан четырьмя высокими сквозными стрельчатыми проемами и украшен по гладкой плоскости фигурными белокаменными вставками; короткий верхний — оформлен выпусками стенового кирпича в шахматном порядке. Столбы завершает плита, на которой — каменный "цветок" с отогнутыми лепестками. Здесь — такой же переход от архитектурной к скульптурной форме, какой встречается в белокаменных эмблемах Малого дворца и Оперного дома. Сравнительно с центральной частью моста стенки парапета северного въезда оформлены проще. Прорезанные часто расположенными стрельчатыми проемами, они также были оформлены белокаменными колонками в простенках, но имеют более простое обрамление проемов и скромный по рисунку профилированный карниз. Вместо белокаменной резьбы на его обломах стена декорирована белокаменными ромбовидными вставками над проемами. Со стороны проезда парапет имеет гладкую кирпичную стену. В разнообразии форм и проемов в башнях, парапетах и на фасадах арки моста, в богатстве декора Баженов идет от традиций русского "узорочья" XVIII в., но четкая симметрия их расположения в каждом отдельном объеме свидетельствует о классицистических рамках XVIII в.





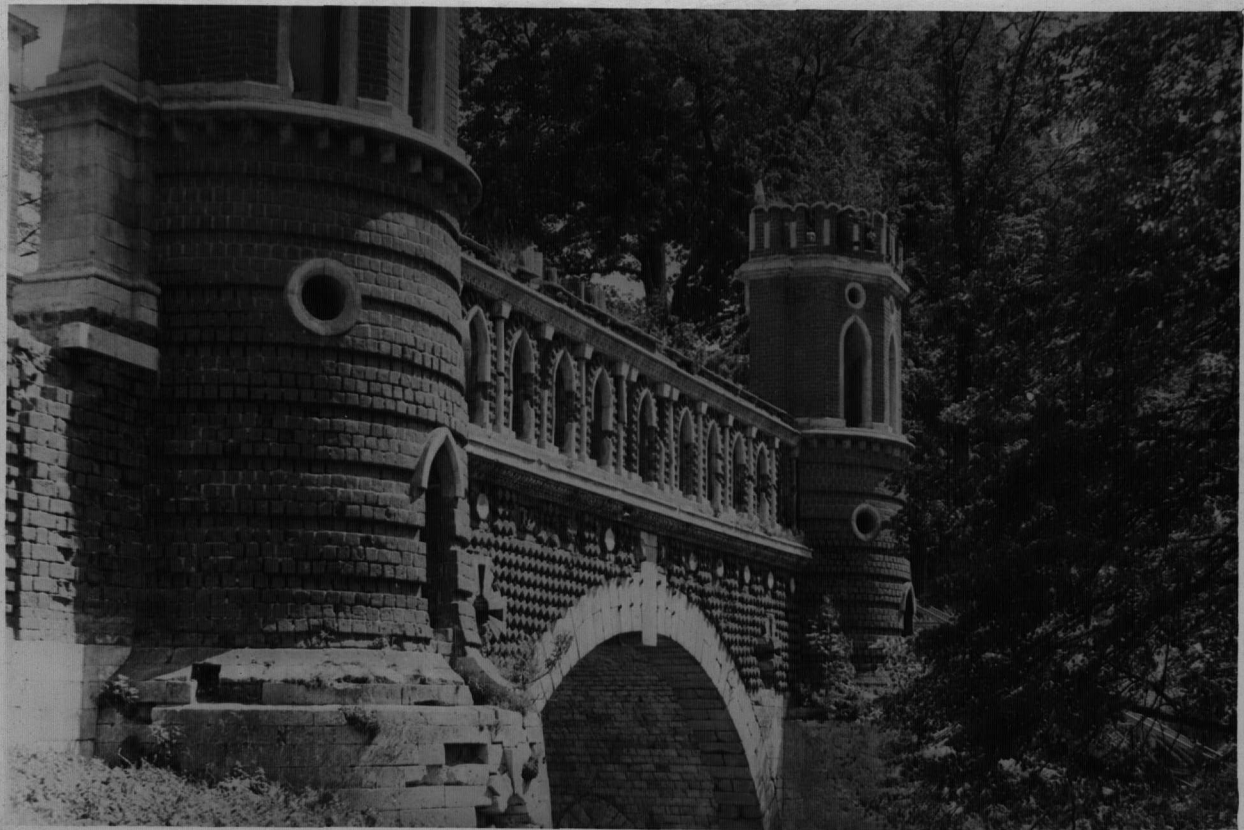








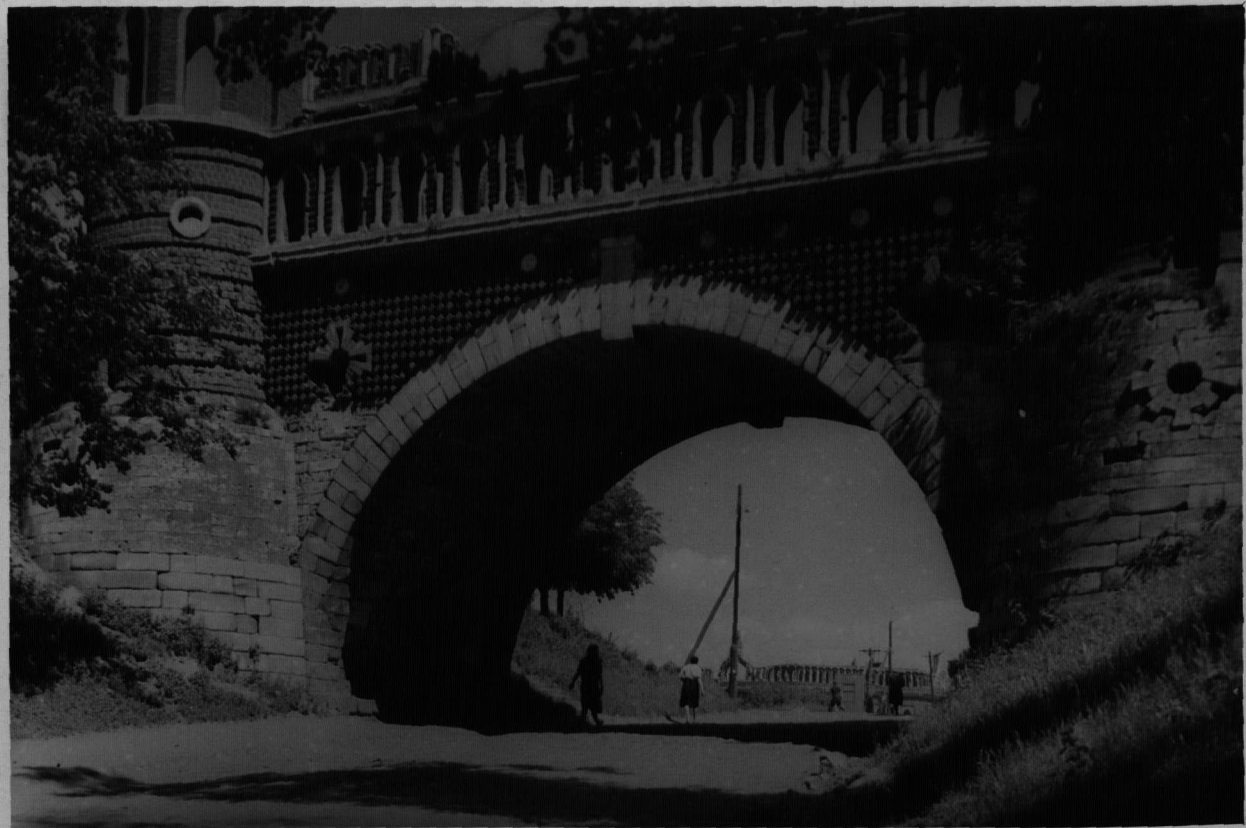


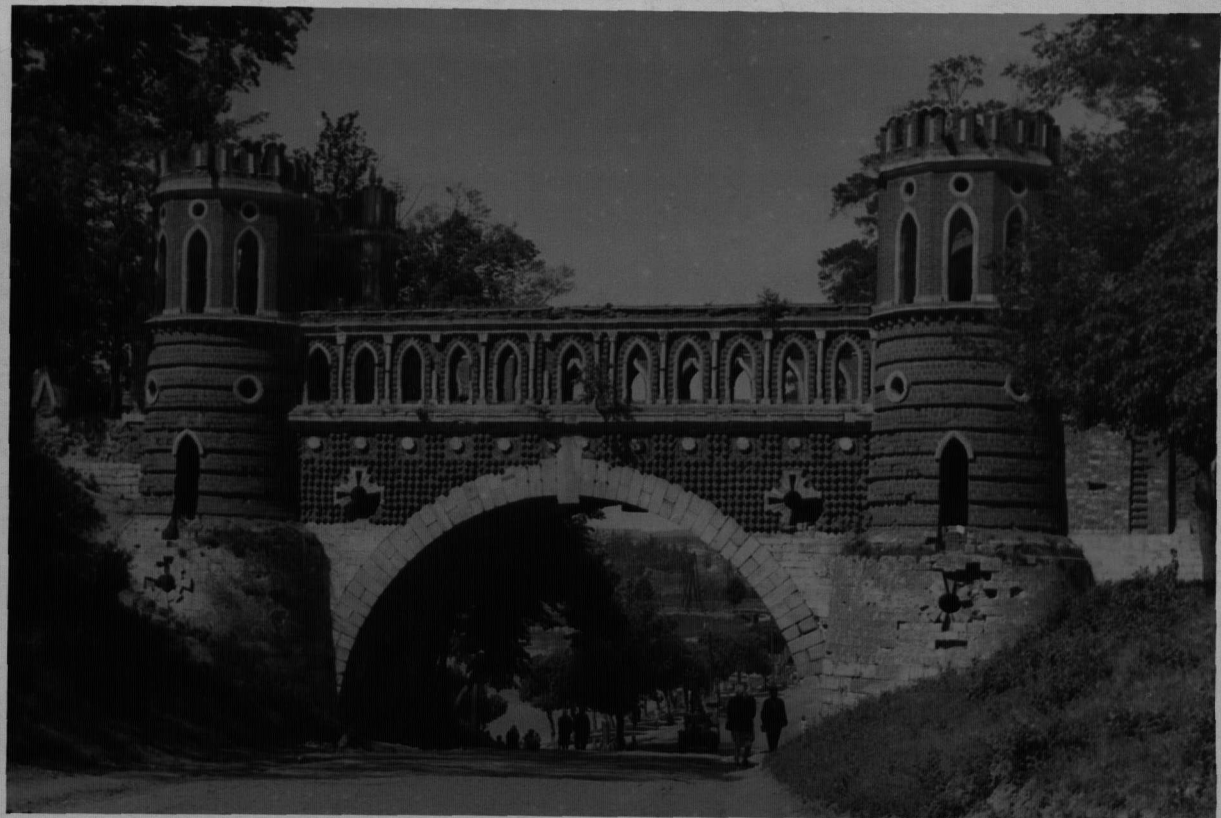








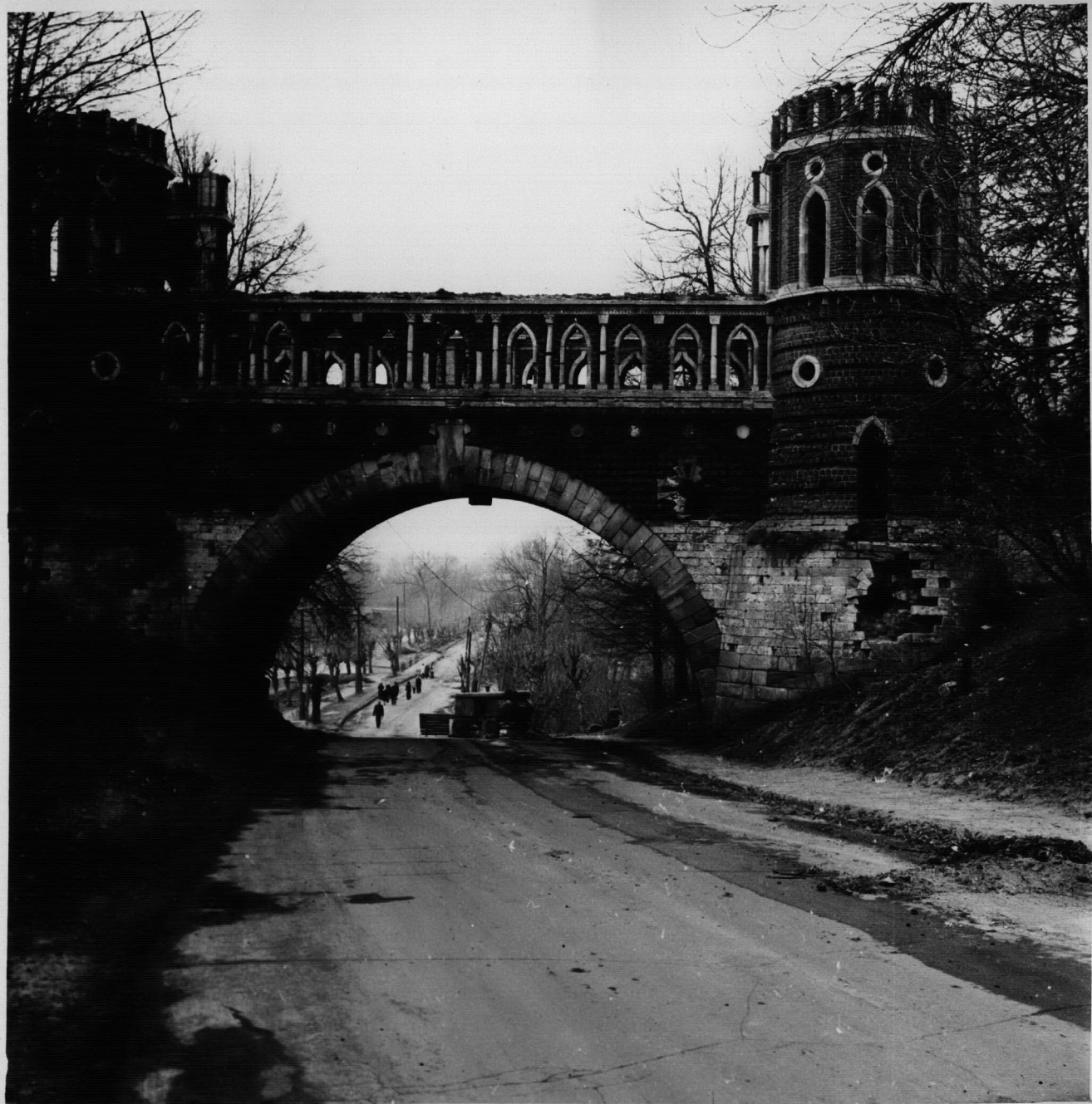
















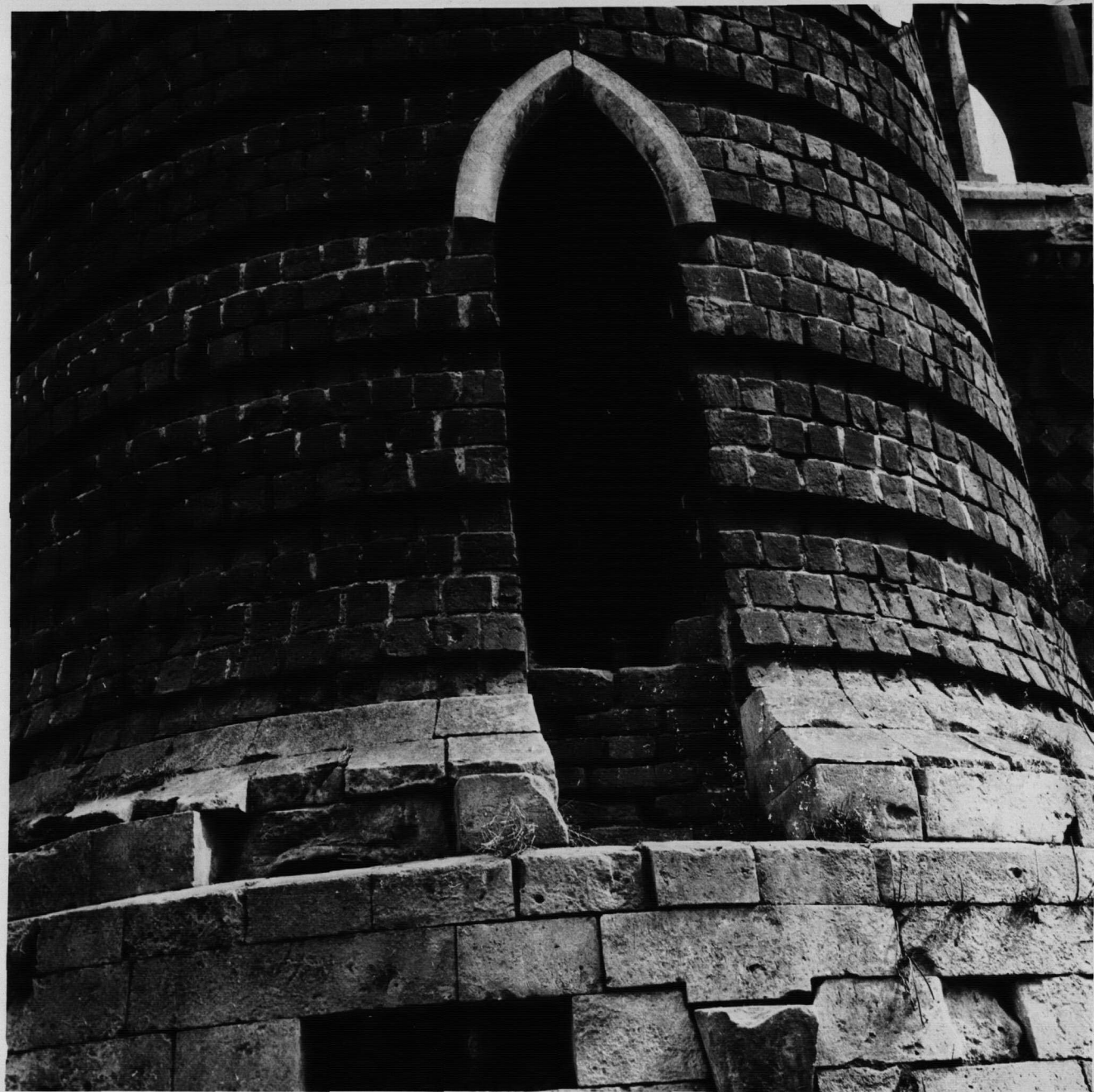






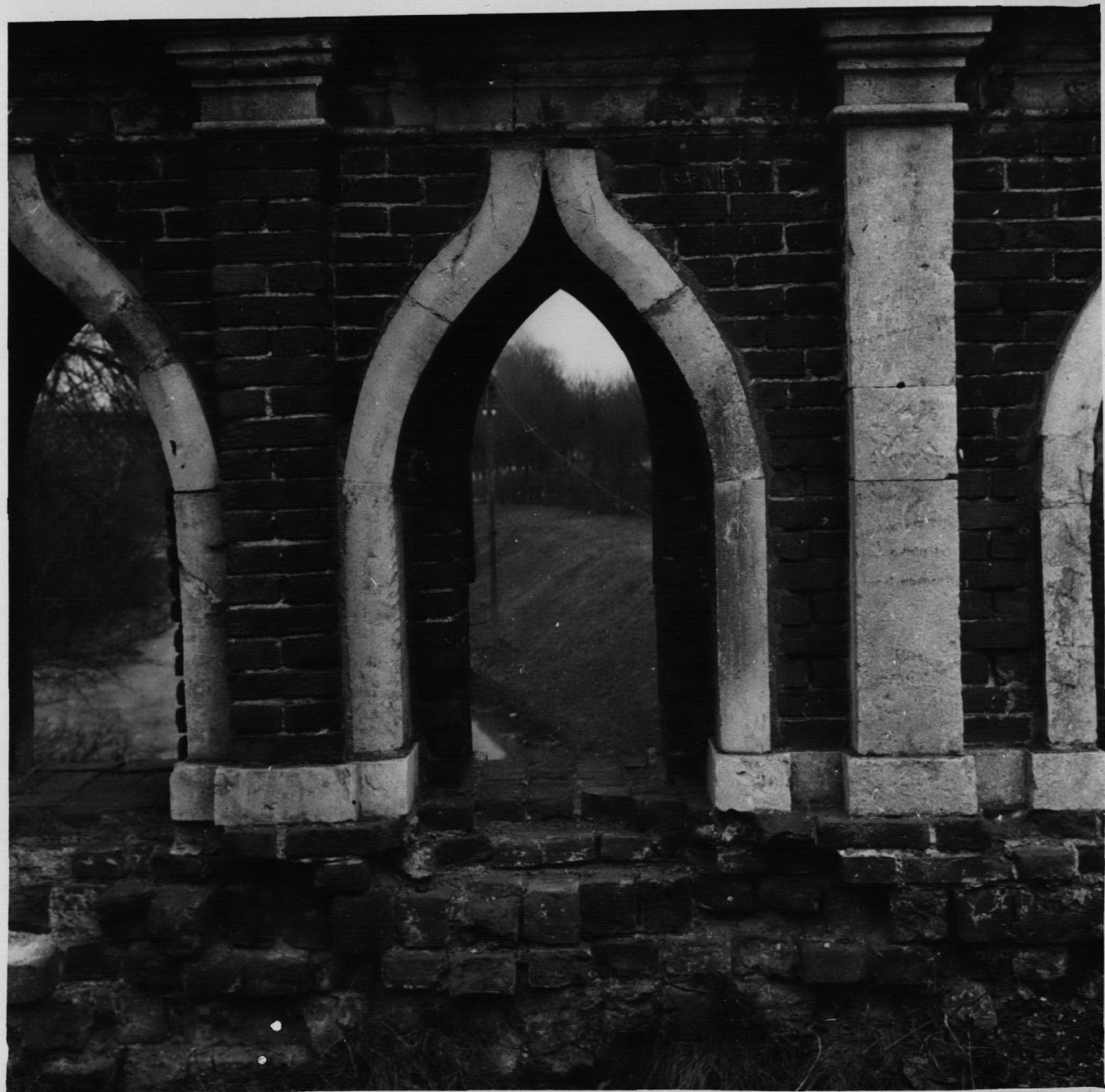






































МОСКВА

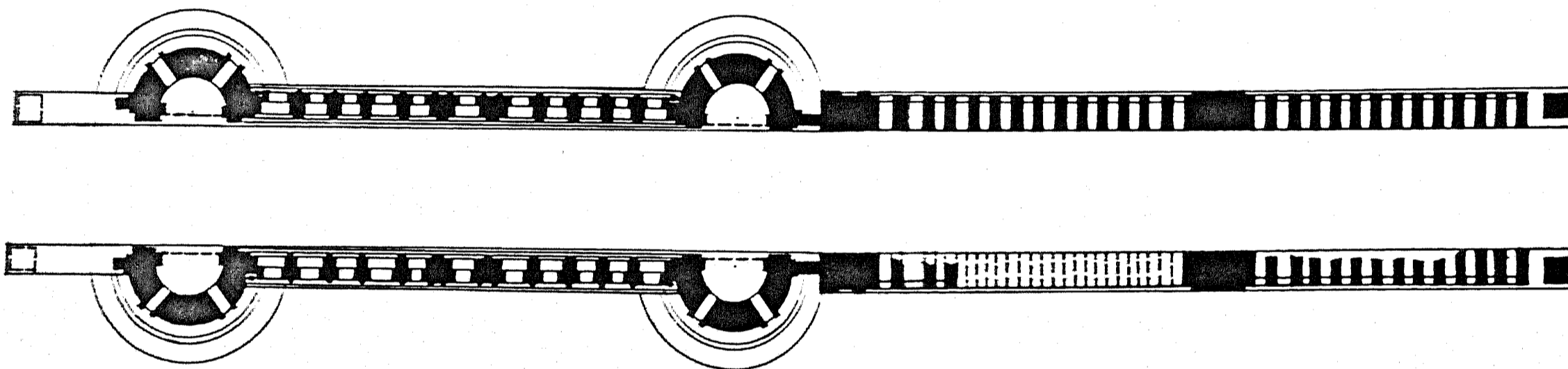
КРАСНОГВАРДЕЙСКИЙ РАЙОН

УСАДЬБА "ЦАРИЦЫНОВ" 2-я пол. XVIII в.

ФИГУРНЫЙ МОСТ

АРХ. В. И. БАЖЕНОВ 1776 - 1778 гг.

ПРОЕЗЖАЯ ЧАСТЬ



0 10 м

2

МОСПРОЕКТ - 2
МАСТЕРСКАЯ №13
ЧЕРМАКОВ В.М.
1982 г.

МОСКВА

КРАСНОГВАРДЕЙСКИЙ РАЙОН.

УСАДЬБА

"ЦАРЬЦИНО"

2-я пол. XVIII в.

ФИГУРНЫЙ

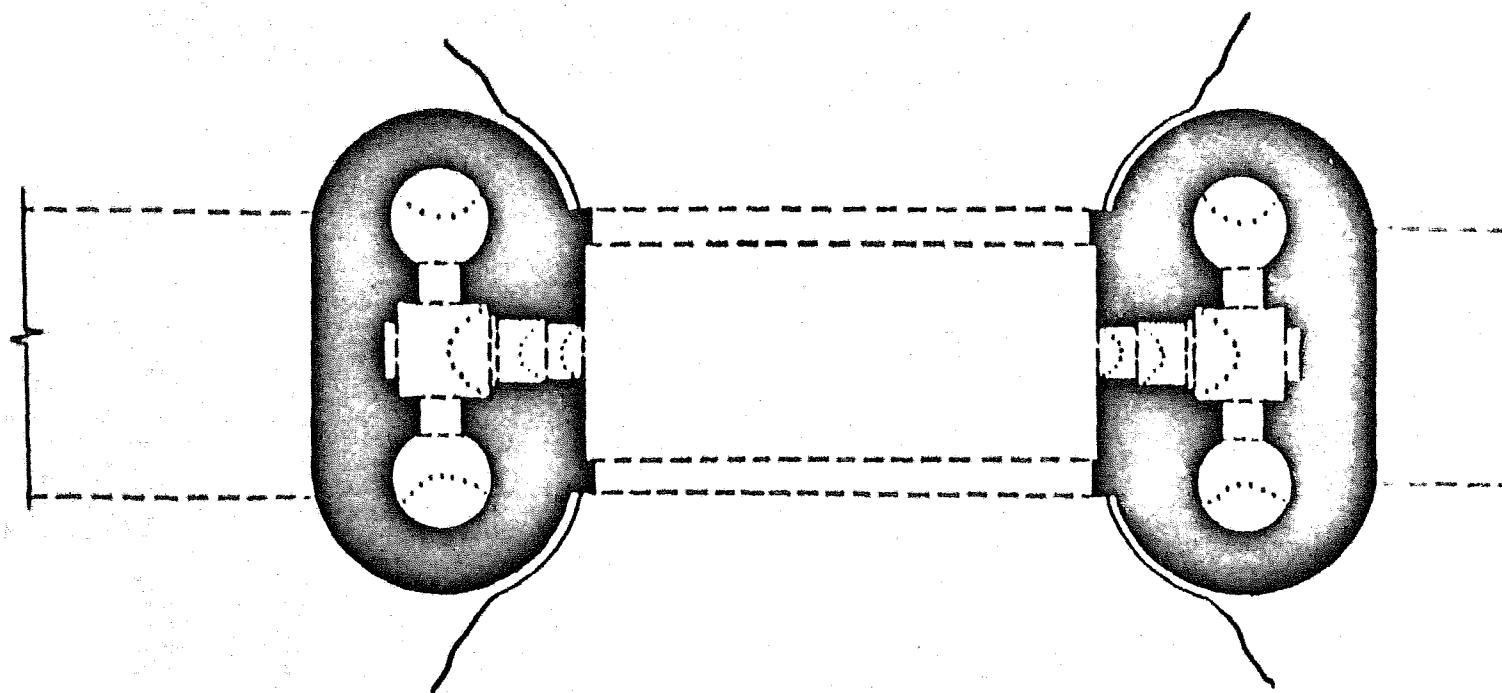
МОСТ

АРХ. В. И. БАЖЕНОВ

1776 - 1778 гг.

ПЛАН ПО УСТОЯМ

С ←

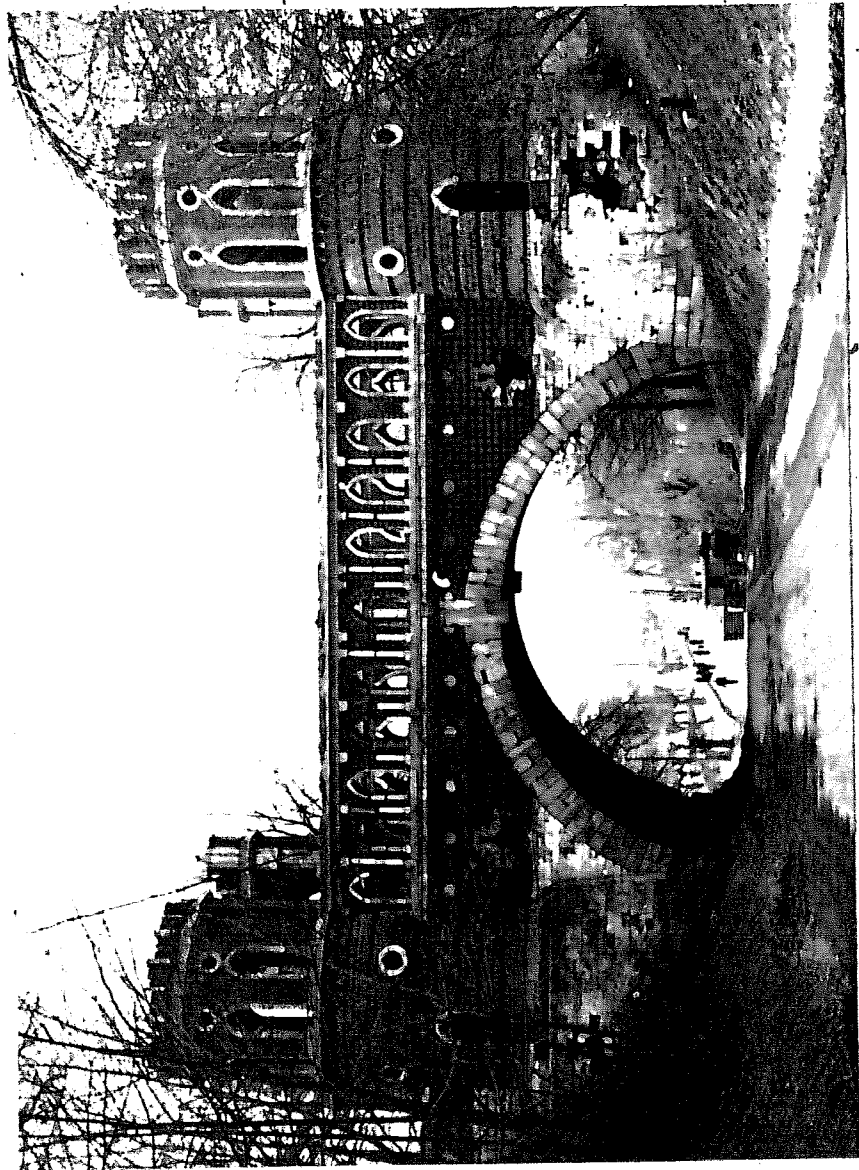


0 10 м

2

МОСПРОЕКТ-2
 МАСТЕРСКАЯ-13
 МЕРКЕЛОВА И.Е.
 1983 г.

УЧЕТНАЯ КАРТОЧКА (оборотная сторона)



Краткое описание

Фигурный мост построен по проекту Баженова в 1776 и 1778 гг. Расположен на западной границе дворцового комплекса в месте пересечения двух главных дорог усадьбы: главного въезда в нее (проходит под аркой моста) и Береговой перспективы (в которую входит его проезжая часть). Монументальная полуциркулярная арка зажата между двумя трехъярусными башнями-устоями. Они разделены надвое нешироким, огражденным каменным парапетом, проездом и раскрыты в него высокими полукруглыми в плане нишами. Парапет сильно вытянутого на север съезда оформлен двухъярусными столбами (по 3 с каждой стороны).

Разнообразие и насыщенность нарядного декора выделяют Фигурный мост среди сооружений комплекса. Является парадным въездом в усадьбу и одним из лучших произведений Баженова, реленных в стиле псевдоготики.

З.7(6)396/6-1. П. I

МИНИСТЕРСТВО КУЛЬТУРЫ СССР ● ПАМЯТНИКИ ИСТОРИИ И КУЛЬТУРЫ СССР (недвижимые)
СОЮЗНАЯ РЕСПУБЛИКА РСФСР Гос. инспекция по охране памятников архитектуры и градостроительства г. Москвы

Адрес г. Москва, Красногвардейский р-н, Царицыно, ул. Воздушная, 1-2
(АССР, край, область, район, автономная обл.; национальный округ; населенный пункт)

УЧЕТНАЯ КАРТОЧКА
Усадьба "Царицыно". Фигурный мост

I. НАИМЕНОВАНИЕ ПАМЯТНИКА
II. ТИПОЛОГИЧЕСКАЯ ПРИНАДЛЕЖНОСТЬ

памятник археология	памятник истории	памятник архитектуры	памятник монумент. ис. ис.
		7(6)	

III. ДАТИРОВКА ПАМЯТНИКА
IV. ХАРАКТЕР СОВРЕМЕННОГО ИСПОЛЬЗОВАНИЯ

по первоначальной назначению	культурно-просветительное	туристско-экскурсионное	лечебно-оздоровительное	туризм	защитное	не используется
+						

V. ХАРАКТЕРИСТИКА ТЕХНИЧЕСКОГО СОСТОЯНИЯ

предлож. по использ.	хорошее	среднее	плохое	аварийное
			+	

VI. КАТЕГОРИЯ ОХРАНЫ

союзная	республ.	местная	не состоит
	+		

наличие утвержденной охранной зоны

да	нет
	+

VII. НАЛИЧИЕ ДОКУМЕНТАЦИИ

паспорт	фотографии	обмеры	реставрационные материалы
+	+	+	

место хранения документов

Дата составления карточки

органы охраны			реставрационные мастерские		в сей. архив в инст. искусс-ва в ознания
союзный	республикан.	местный	республикан.	местные	
	+	+		+	

сентябрь 1983г.

М. П. Составитель В.А. Тимкина - арх. (Ф., и., о., должность или профессия, подпись)

Инспектор по охране памятников (Ф., и., о., подпись)