

7710279007

МИНИСТЕРСТВО КУЛЬТУРЫ СССР

3.2(3)129/4-1.32.1
ИНДЕКС

ПАМЯТНИКИ ИСТОРИИ И КУЛЬТУРЫ СССР

(недвижимые)

Гл. управл. по охране и использов. памятников истории и культуры Мин-ва культуры РСФСР, УГКОН г. Москвы
СОЮЗНАЯ РЕСПУБЛИКА РСФСР
 (наименование республиканского органа охраны памятников)

ПАСПОРТ

I. НАИМЕНОВАНИЕ ПАМЯТНИКА Усадьба городская (А.К.Разумовского).
Корпус гостевой (Фельдшерская школа)

II. ТИПОЛОГИЧЕСКАЯ ПРИНАДЛЕЖНОСТЬ

памятник археологии	памятник истории	памятник архитектуры	памятник монумент. иск-ва
		2(3)	

III. ДАТИРОВКА ПАМЯТНИКА (или дата исторического события, с которым связано возникновение памятника — для памятников истории)

1801-1806, 1841-1843, 1856-1858 гг.

IV. АДРЕС (местонахождение) ПАМЯТНИКА г. Москва, Калининский р-н,
ул. Казакова, 18-20
РСФСР, край, область, район, автономная обл., национальный округ, населенный пункт, пути подъезда)

V. ХАРАКТЕР СОВРЕМЕННОГО ИСПОЛЬЗОВАНИЯ

по первонач. назначению	культурно-просветит.	туристско-экскурсион.	лечебно-оздоровительн.	жилые помещения	хозяйственное	не используется
	музей библ. клуб		больн. санат. д/бзд.		+ учреждение торгов. промышл. склад	

ПРИЛОЖЕНИЯ:

Фото общего вида -- 8

Фото фрагментов -- 4

Генплан --

Обмеры: план -- 2

фисад --

разрез --

Схематический план

охранной зоны --

Вкладыши 2 л. - к п. VI-a - 1 л.,
к п. VII-a - 1 л.

VI. ИСТОРИЧЕСКИЕ СВЕДЕНИЯ

а)	для памятников археологии	— истории возникновения, кем и когда производились раскопки и раскопки, место хранения коллекций.
	для памятников истории	— истории возникновения: краткая характеристика событий и лиц, в связи с которыми объект приобрел значение памятника.
	для памятников архитектуры и монументального искусства	— автор, строитель, заказчик, история создания.

Построен в 1801–1805 гг. по общему проекту ансамбля усадьбы А.К.Разумовского, автор которого неизвестен. Руководство строительством осуществлял архитектор А.А.Менелас.

Первоначально, центральная часть узкого, протяженного вдоль ул. Казакова здания была двухэтажной и имела по центральной оси проезд в хозяйственный двор, отмеченный плоским рустованным трехосным ризалитом с фронтоном. Его два равновеликие этажа были расчленены по горизонтали простой однопрофильной тягой. При этом нижний этаж был выделен более высокими окнами с арочными перемычками. Предельно скромная архитектура его фасадов, характерная для высокого московского классицизма начала XIX в., подчеркивала ведущую роль в композиции ансамбля усадьбы центральной части главного дома. После окончания строительства здание использовалось для жилых помещений гостей и, возможно, привилегированной прислуги графа.

Как и все сооружения бывшей усадьбы А.К.Разумовского, гостевой корпус уже в 1839 г. был приспособлен для помещения в летнее время воспитанников Института обер-офицерских сирот. Очевидно, с этой целью был осуществлен небольшой ремонт. Остро нуждаясь в фельдшерах и оспопрививателях, Опекунский совет принял решение об открытии в бывшем гостевом корпусе усадьбы А.К.Разумовского специальной фельдшерской школы. В 1841–1843 гг. старшим архитектором Воспитательного дома А.Г.Григорьевым был, первоначально, разработан проект целого комплекса зданий для благотворительных и учебных заведений Московского воспитательного дома, который состоял из трехэтажного здания фельдшерской школы и двух параллельных корпусов, образующих новый парадный двор. Это предполагалось разместить к западу от парадного двора усадьбы. Между тем, этот проект так и остался неосуществленным и было принято решение ограничиться перестройками и приспособлением для фельдшерской школы бывшего гостевого корпуса усадьбы. При этом центральный каменный объем здания был увеличен к югу почти в два раза. На месте проезда в хозяйственный двор была сооружена существующая ныне парадная чугунная лестница между первым и вторым этажами. /см. вкладки № I/

б) перестройки и утраты, изменившие первоначальный облик памятника.

В сер. – 2-й пол. XIX в. искажена первоначальная объемно-планировочная композиция здания. При капитальной реконструкции здания 1975–1979 г.г. были частично заменены конструкции перекрытий, изменена планировка обеих этажей, утрачено оформление интерьера сер. XIX в. Частично повреждены штукатурные сандочки, венчающий карниз на уличном фасаде. Белокаменный цоколь закрыт штукатуркой и масляной краской.

В 1975–1979 гг. проведены реставрационные работы (общая характеристика, время, автор, место хранения документации) ремонтно-реставрационные работы. Автор проекта, архитектор Г.И.Солодкая (мастерская № 7 института "Моспроект-3"). Материалы – в архивах УТКОИИ г.Москвы и мастерской № 13 Управления "Моспроект-2". В процессе производства работ были частично воссозданы эклектический декор фасадов здания и столярные заполнения оконных и дверных проемов.

VII. ОПИСАНИЕ ПАМЯТНИКА

а)	для памятников археологии	— характер культурного слоя, важнейшие находки,
	для памятников истории	— характеристика памятника, наличие, текст и время установления мемориальной доски,
	для памятников архитектуры	— основные особенности планировочной, композиционно-пространственной структуры и конструкций; характер декора фасадов и интерьеров; наличие живописи, скульптуры, прикладного искусства; строительный материал, основные габариты,
	для памятников монумент. иск-ва	— основные особенности композиционного и колористического решения; тексты, материал, техника, размер.

Деревянное, оштукатуренное с каменными включениями, двухэтажное здание бывшего гостевого корпуса усадьбы А.К.Разумовского расположено по красной линии ул.Казакова. С запада к нему непосредственно примыкает служебный корпус (больница), с востока — западный флигель парадного двора; с юго-запада — конюшенный корпус. Сильно протяженный с востока на запад под вальмовой кровлей объем гостевого корпуса ограничивает пространство хозяйственного двора усадьбы А.К.Разумовского с севера. Он усложнен сильно выступающим с юга центральным ризалитом и узкой прямоугольной пристройкой с юго-запада. План здания имеет форму узкого прямоугольника с примыкающими к нему центральным ризалитом с юга и небольшой узкой пристройкой — с юго-запада.

Центральный вестибюль гостевого корпуса в первом этаже перекрыт крестовыми сводами на подпружных арках, опирающихся на крещатые столбы. Перекрытия в боковых крыльях первого этажа и во втором этаже — деревянные, плоские по деревянным балкам и накатам. Кровля — железная по деревянным стропилам и обрешетке. Перемычки в большинстве оконных проемов — прямые. Окна второго этажа центрального ризолита имеют правильные полуциркульные перемычки. Липсты в продольном коридоре 1-го и 2-го этажей перекрыты полуциркульными арками. Средняя часть центрального ризолита, две поперечные капитальные стены и примыкающие к правому и левому крылу два небольших квадратных объема сложены из кирпича на известковом растворе и им же оштукатурены с обеих сторон. Стены крыльев — деревянные, из горизонтального бруса, южная часть центрального ризолита выполнена из вертикального бруса. Деревянные стены обшиты с обеих сторон тесом с войлоком и дражкой и оштукатурены сложным раствором. Парадная междуэтажная лестница выполнена из чугуных литых деталей. Боковая черная лестница — каменная, по металлическим косоурам с таким же ограждением. Полы в коридорах и подвалах — каменные. В комнатах — из простого наборного паркета в "елочку". Столярные заполнения оконных и дверных проемов — деревянные, сосновые. Скобяные изделия — металлические, современного образца. Цоколь здания сложен из крупных белокаменных блоков и оштукатурен цементным раствором. Остальной декор фасадов — штукатурный.

/см. вкладки № 2/

с) общая оценка общественной, научно-исторической и художественной значимости памятника.

Флигель большой классической усадьбы нач. XIX в. дворцового типа, изменивший в середине столетия свое назначение и объемно-планировочную структуру, организует пространство ее хозяйственного двора. Архитектура его фасадов и интерьеров характерна для московских общественных зданий сер. XIX в.

VIII. ОСНОВНАЯ БИБЛИОГРАФИЯ, АРХИВНЫЕ ИСТОЧНИКИ, ИКОНОГРАФИЧЕСКИЙ МАТЕРИАЛ.

См. паспорт на "Ансамбль"

IX. ТЕХНИЧЕСКОЕ СОСТОЯНИЕ

характеристика общего состояния:
для памятников археологии

культурного слоя
важнейших находок

для памятников архитек-
туры и истории

конструкций
стен
покрытий
потолков
пола
декора фасадов
интерьеров

в интерьере:

живописи
скульптуры
прикл. иск-ва

для памятников монументального искусства

цоколя
постаментов
скульптуры
грунта
красочного слоя

хорошее	среднее	плохое	аварийное
+			
+			
+			
+			
	+		
	+		

X. СИСТЕМА ОХРАНЫ

а) категория охраны

союзная	республ.	местная	не состоит
	+		

б) дата и № документа о принятии под охрану

Постановление Совета Министров РСФСР

№ 1327 от 30.08.60 г.

в) границы охранной зоны и зоны регулирования застройки (краткое описание со ссылкой на утверждающий документ)

Охранная зона не разрабатывалась

г) балансовая принадлежность и конкретное использование

Баланс ВНИИЖКа

конторские помещения ВНИИЖКа

д) дата и № охранного документа

Охранные обязательства от 25.04.79 № 129

Дата составления паспорта

Составитель архит. Малыгин С.М.

май 1985 г.

(ф. и. о. должность или профессия)

С.М. Малыгин
(подпись)

Испектор по охране памятников _____

(подпись)



Вкладыш № I

Москва, Калининский р-н,
ул. Казакова, 18-20

Усадьба городская (А.К.Разумовского). Корпус гостевой
(Фельдшерская школа)

1801-1806, 1841-1843,
1856-1858 гг.

У1.а) /продолжение/

Несколько позднее, в 1856-1858 гг., одноэтажные деревянные крыльца, примыкающие к каменной центральной части, были надстроены вторым деревянным этажом и увеличены пристройкой к югу. В результате этой перестройки была существенно изменена первоначальная объемно-пространственная композиция здания и оно превратилось в единый протяженный вдоль ул. Казакова объем. Очевидно, в эти же годы к северо-западной части была сооружена двухэтажная пристройка к зданию, соединившая его с бывшим конюшным корпусом. Одновременно фасады здания получили существующий ныне эклектический декор. При этом прямые перемычки оконных проемов во втором этаже центрального ризалита были заменены на полуциркульные. Работы были осуществлены под руководством старшего архитектора Воспитательного дома М.Д.Быковского, сменившего на этом посту в конце 1840-х гг. А.Г.Григорьева.

Несколько позднее, в 1874-1876 гг., в связи с открытием в бывшем гостевом корпусе Учительской семинарии Московского воспитательного дома, была осуществлена частичная перестройка здания. При этом на южном фасаде были пробиты новые оконные проемы, часть старых проемов была заложена. Изменена также и планировка Фельдшерской школы. Работы были осуществлены под руководством архитектора И. Елина.

В течение 2-й пол. XIX - нач. XX вв. в здании проводились неоднократные ремонтные работы, которые заключались, главным образом, в укреплении деревянных конструкций здания, окраске и штукатурке фасадов, починке кровли. В 1897 г. бывший гостевой корпус был приспособлен для Убежища для заслуженных учительниц Московского Опекунского Совета без существенных изменений в его планировке.

После 1917 г., как и во всех зданиях усадьбы А.К.Разумовских, разместился Институт физической культуры. Очевидно, в 1930-е гг. под северной частью здания на уровне полуподвала западного флигеля был вырыт новый подвал.

В 1975-1979 гг. была проведена капитальная реконструкция здания, в результате которой были частично заменены конструкции перекрытий, изменена планировка обоих этажей, отреставрированы фасады. После окончания этих работ в гостевом корпусе разместился Всесоюзный научно-исследовательский институт физической культуры и спорта.

Москва, Калининский р-н,
ул. Казакова, 18-20

Усадьба городская (А.К.Ра-
зумовского). Корпус гостевой
(Фельдшерская школа)

1801-1806, 1841-1843,
1856-1858 гг.

УП. а) /продолжение/

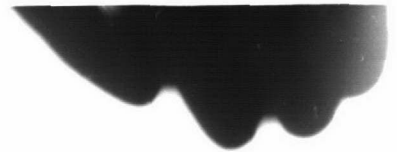
Сильно вытяженный главный /северный/ фасад гостевого корпуса, выходящий на ул. Казакова, имеет строго симметричную трехчастную композицию и декор, характерные для эклектической архитектуры середины XIX века. Его центр подчеркнут слабо выступающим трехосевым ризолитом, завершенным глухим парапетом. Высокие окна второго этажа с полуциркульными перемычками и профилированными архивольтами выделены пилястрами ионического ордера. Окна второго яруса еще заметных боковых ризолитов обрамлены венецианскими наличниками. с профилированными треугольными сандриками. Два почти равновеликих этажа расчленены по горизонтали в ризолитах однопрофильной тягой, в крыльях гладкой полосой фриза, ограниченной двумя тягами, верхняя из которых проходит по линии подоконников. Первый этаж, при этом, выделен широким горизонтальным рустом. Его высокие окна без наличников помещены в плоские ниши, завершенные массивными вверными замками. Более скромный южный фасад, обращенный в хозяйственный двор, гладко оштукатурен. Он расчленен простой однопрофильной тягой на два равновеликих этажа. При этом, полуциркульные окна во 2-м этаже центрального ризолита выделены профилированным архивольтом.

Вход в здание расположен в центре южного фасада. Планировка обоих этажей и подвала здания в капитальных стенах сходна между собой. Его основу составляют характерный для общественных зданий 2-й пол. XIX в. вытяженный с востока на запад продольный коридор, который связывает между собой большие по площади разновеликие помещения.

В первом этаже по центру коридора расположен обширный вестибюль с высокими подпружными арками и крещатыми столбами, поддерживающими развитую парадную трехмаршевую лестницу, подчеркивающую представительность интерьера. Высокие двери и окна, простые, тянутые карнизы придают интерьерам здания облик, характерный для московской архитектуры сер. 2-й пол. XIX в.

























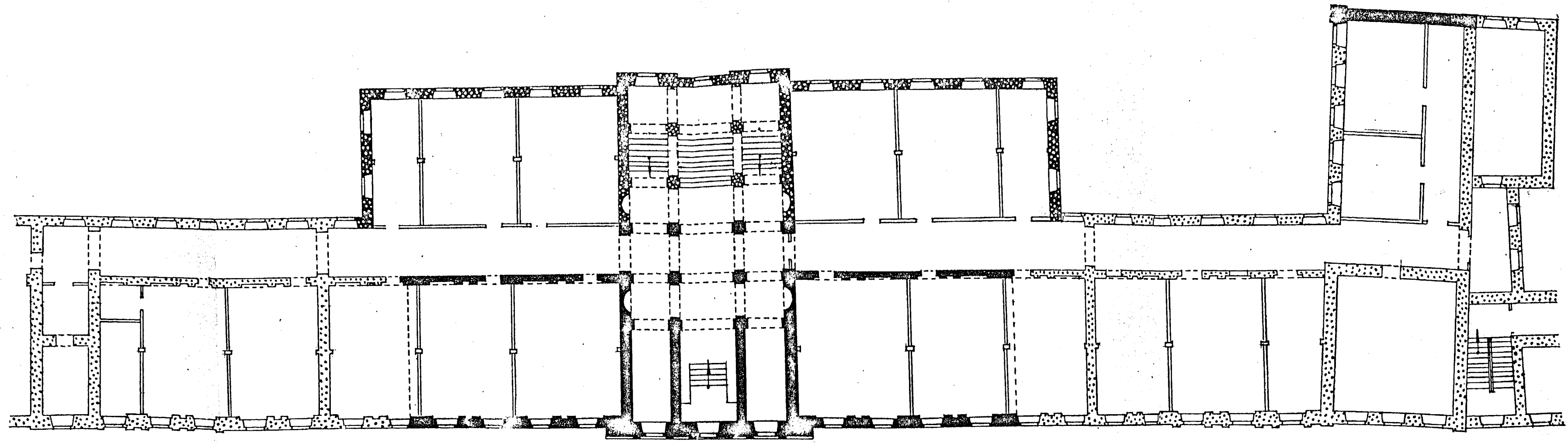
г. Москва. Усадьба городская А.К. Разумовского 1800-1805, 1850 гг. Каширский р-н.
 1804-1805, 1841-1843, 1856-1858 гг. Корпус гостевой
 ул. Казакова, 18-20.



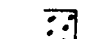
2 этаж

Корпус

Фангелъ западный

Корпус жилой



-  1804-1805 гг.
-  1841-1843 гг.
-  1856-1858 гг.



2x2к.

МОСПРОЕКТ - 2
 МАСТЕРСКАЯ №13
 КАРАВАЕВА Н.И.
 1985г.

г. Москва.

Усадьба городская А.К.Разумовского 1800-1805; 1850-е.гг. Корпус
1804-1805, 1841-1843, 1856-1858 г.г.
И.А. Казакова, 18-20

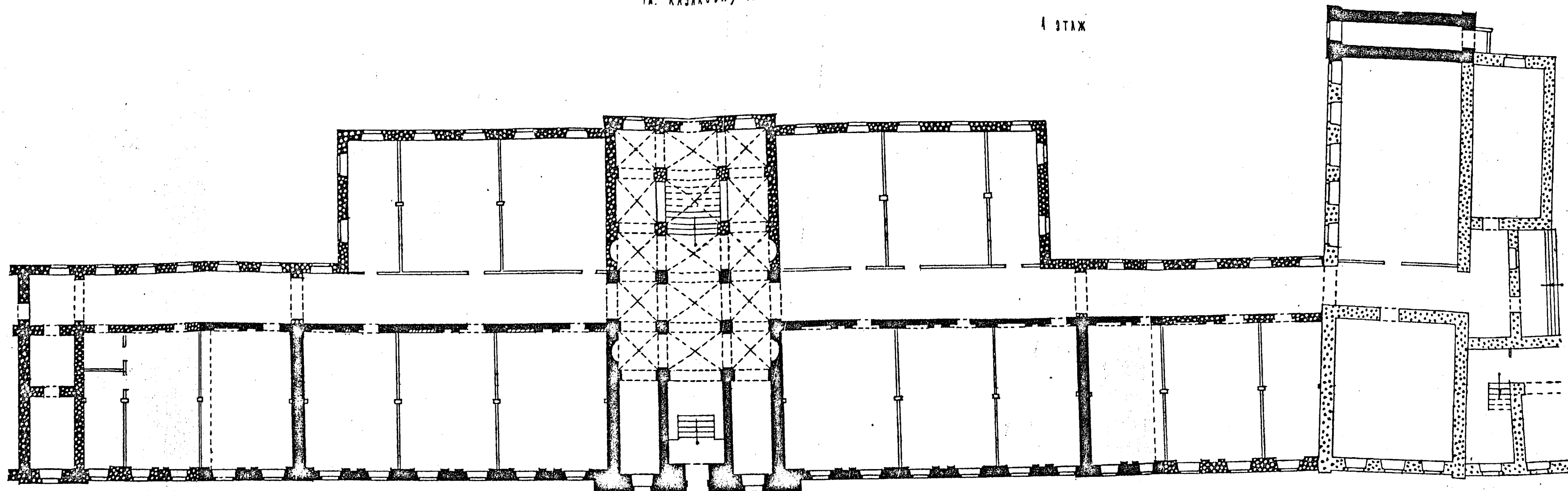
Калужинский р-н.
гостевой




конюшни

1 этаж

Часть здания

корпус
жилой



-  1804-1805 г.г.
-  1841-1843 г.г.
-  1856-1858 г.г.



2x2a

Моспроект - 2
Мастерская №13
Карабаева А.И.
1985 г.

МИНИСТЕРСТВО КУЛЬТУРЫ СССР ● ПАМЯТНИКИ ИСТОРИИ И КУЛЬТУРЫ СССР (Федеральный центр)
 РСФСР гл. упр. по окр. и исполб. памятн. истории и культуры Мин-ва культ. РСФСР, УТК ОИП г. Москвы
 Адрес г. Москва, Калининский р-н, ул. Казакова, 18 (ул. Мещинская, 18 - филиал областного органа охраны)

3.2.3. 129/4-I.32.I

(АССР, край, область; район, автономная обл.; национальный округ; населенный пункт)

УЧЕТНАЯ КАРТОЧКА
 Усадьба Городская (А. К. Разумовского). Корпус гостевой (Бельшиерская школа)

I. НАИМЕНОВАНИЕ ПАМЯТНИКА

II. ТИПОЛОГИЧЕСКАЯ ПРИНАДЛЕЖНОСТЬ

III. ДАТИРОВКА ПАМЯТНИКА

IV. ХАРАКТЕР СОВРЕМЕННОГО ИСПОЛЬЗОВАНИЯ

памятник археологии	памятник истории	памятник архитектуры	памятник монумент. ис-ва			
		2.3				
1801-1806, 1841-1843, 1856-1858						
по первоначальному назначению	культурно-просветител.ное	туристско-экскурсионное	лечебно-оздоровител.ное	жилье помещицы	хозяйств.веннос	но не используется
					+	

предлож. по исполб.

V. ХАРАКТЕРИСТИКА ТЕХНИЧЕСКОГО СОСТОЯНИЯ

хорошее	среднее	плохое	аварийное
+			
союзная	республика.	местная	не состоит
	+		

VI. КАТЕГОРИЯ ОХРАНЫ

наличие утвержденной охранной зоны

да	нет
	+

VII. НАЛИЧИЕ ДОКУМЕНТАЦИИ

паспорт	фотографии	обмеры	реставрационные материалы
+	+	+	+

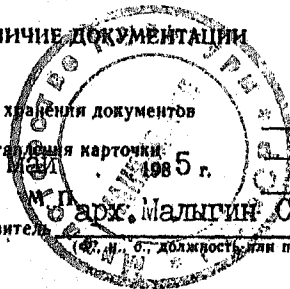
место хранения документов

Дата составления карточки: 1985 г.

органы охраны			реставрационные мастерские		музей, архив, Библиотека, искусствозн.
союзный	республикан.	местный	республикан.	местные	+
	+	+		+	

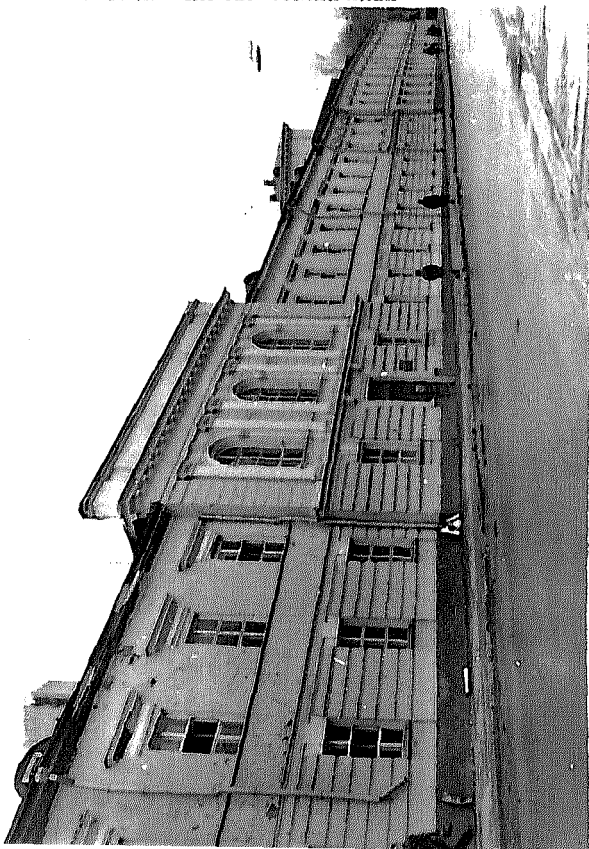
Составитель: М. П. арх. Малыгин С. М. *Малыгин*
 (Ф. и. о. должность или профессия, подпись)

Инспектор по охране памятников
 (Ф. и. о. подпись)



УЧЕТНАЯ КАРТОЧКА (оборотная сторона)

Фото или схематический план



Краткое описание

Сильно протяженный вдоль ул. Казакова гостевой корпус усадьбы А.И. Разумовского построен в 1801-1805 г.г. по общему проекту ансамбля. Для размещения Фельдшерской школы Воспитательного дома корпус был перестроен в 1841-1843 архитектором А.Г. Григорьевым и в 1856-1858 г.г. архитектором М.Д. Выковским, в результате чего он получил существующие ныне объемно-планировочную композицию и эклектический декор фасадов. Двухэтажное, деревянное с каменными включениями здание, расчлененное на ряд разновеликих помещений, связанных между собой протяженным центральным коридором, ограничивает пространство хозяйственного двора с севера. С юга к нему непосредственно примыкает корпус конюшни, с востока - западный флигель парадного двора. Архитектура его фасадов, система планировки и декор интерьеров характерны для московских общественных здания сер. XIX в. Центр протяженного главного фасада здания выделен небольшим ризалитом с полуциркульными окнами и спаренными ионическими пилястрами во 2-м этаже. Более упрощенными по своим формам ризалитами с развитыми венецианскими наличниками во втором этаже.

4410279007

МИНИСТЕРСТВО КУЛЬТУРЫ СССР 3.2.129/5-1.32.1
ИДЛ 001С

ПАМЯТНИКИ ИСТОРИИ И КУЛЬТУРЫ СССР

(недвижимые)

РСФСР

~~Гл. упр. по охране и использованию памятников истории и культуры Мин-ва культуры РСФСР, Гос. инспекция по охране памятников архитектуры и градостроительства г. Москвы~~
 СОЮЗНАЯ РЕСПУБЛИКА
 (наименование республиканского органа охраны памятников)

ПАСПОРТ

I. НАИМЕНОВАНИЕ ПАМЯТНИКА Усадьба городская (А.К.Разумовского).
 Флигель служебный (Больница)

II. ТИПОЛОГИЧЕСКАЯ ПРИНАДЛЕЖНОСТЬ

памятник археологии	памятник истории	памятник архитектуры	памятник монумент. иск-ва
		2(3)	

III. ДАТИРОВКА ПАМЯТНИКА (или дата исторического события, с которым связано возникновение памятника — для памятников истории)
1849-1851 гг.

IV. АДРЕС (местонахождение) ПАМЯТНИКА г. Москва, Калининский район,
 ул. Казакова, 18-20 (АССР, край, область, район, автономная обл., национальный округ, населенный пункт, пути подъезда)

V. ХАРАКТЕР СОВРЕМЕННОГО ИСПОЛЬЗОВАНИЯ

по первонач. названию	культурно-просветит.	туристско-экскурсион.	лечебно-оздоровител. дотд.	жилищные помещения	хозяйственное	не используется
музей библ. клуб			больн. санкт. дотд.		учреждение торгов. промышл. склад	

ПРИЛОЖЕНИЯ:

- Фото общего вида — 5
- Фото фрагментов — 2
- Генплан —
- Обмеры: план — 2
 - фасад —
 - разрез —
- Схематический план

охранной зоны —
 вкладки к п. VII-а

VI. ИСТОРИЧЕСКИЕ СВЕДЕНИЯ

а)	для памятников археологии	— история возникновения, кем и когда производились разведки и раскопки, место хранения коллекций.
	для памятников истории	— истории возникновения: краткая характеристика событий и лиц, в связи с которыми объект приобрел значение памятника.
	для памятников архитектуры и монументального иск-ва	— автор, строитель, заказчик, история создания.

Двухэтажный корпус, непосредственно примыкающий к зданию так называемого Гостевого корпуса, — с 1840-х гг. — Фельдшерской школы — построен в 1849—1851 гг. по проекту известного московского архитектора Михаила Дормидонтовича Быковского, работавшего в эти годы в Московском воспитательном доме. Первоначально, в первом этаже размещалась амбулатория для проходящих больных с операционной и небольшой больницей. Во втором этаже корпуса помещалась небольшая больница для учеников Фельдшерской школы. Этому назначению подчинено существующее ныне объемно-пространственное и планировочное решение здания. Очевидно, в 1950-е гг. к восточному торцу здания пристроена небольшая одноэтажная пристройка.

В 1890-е гг. в здании, как и в бывшем гостевом корпусе, разместилось убежище имени императрицы Марии. Очевидно, в эти же годы был осуществлен капитальный ремонт здания. С 1920-х гг. в служебном флигеле, как и во всех зданиях бывшей усадьбы А.К. Разумовского, разместился Институт физической культуры. Во время капитального ремонта 1978—1980 гг. была частично изменена планировка здания. В настоящее время здесь находится Научно-исследовательский институт физической культуры и спорта.

б) перестройки и утраты, изменившие первоначальный облик памятника.

Частично изменена планировка здания, заменены перекрытия; местами утрачены венчающий карниз. Белокаменный цоколь оштукатурен и окрашен масляной краской.

в) реставрационные работы (общая характеристика, время, автор, место хранения документации)

В 1978—1980 гг. в здании проведены ремонтно-реставрационные работы. Автор проекта арх. Г.И. Солоджая (мастерская № 7 ин-та "Моспроект-3"). Материалы — в архивах ГИОП г. Москвы и мастерской № 13 Управления "Моспроект-2". При этом были осуществлены работы по приспособлению здания подюторские помещения и частичному ремонту фасадов.

VII. ОПИСАНИЕ ПАМЯТНИКА

а)	для памятников археологии	— характер культурного слоя, важнейшие находки,
	для памятников истории	— характеристика памятника, наличие, текст и время установления мемориальной доски,
	для памятников архитектуры	— основные особенности планировочной, композиционно-пространственной структуры и конструкций; характер декора фасадов и интерьеров; наличие живописи, скульптуры, прикладного искусства; строительный материал, основные габариты,
	для памятников монумент. иск-ва	— основные особенности композиционного и колористического решения; тексты, материал, техника, размер.

Двухэтажное каменное здание бывшей больницы при Фельдшерской школе и амбулатории расположено на красной линии ул. Казакова и непосредственно при-мыкает под тупым пологим углом к западному торцу гостевого корпуса. В плане оно имеет форму вытянутого с востока и запада прямоугольника. Компактный объем здания, составляющего единое целое с соседним, сильно протяженным гостевым корпусом, покрыт пологой вальмовой крышей. Он ограничивает с севера территорию небольшого хозяйственного двора усадьбы и усложнен двумя неболь-шими одноэтажными пристройками — трапециевидной формы для крыльца — с юго-востока и квадратной в плане — с запада.

Перекрытия двух этажей — деревянные, плоские, по деревянным балкам. Кровля — железная, по деревянным стропилам и обрешетке. Перемычки оконных проемов 1-го этажа и всех дверных проемов — прямые; перемычки оконных прое-мов 2-го этажа — полуциркульные. Стены здания выложены из кирпича на изве-стковом растворе и оштукатурены с обеих сторон. Часть помещений 1-го и 2-го этажей облицована деревянными фанерованными панелями. Лестница между 1-м и 2-м этажом — каменная, по металлическим косоурам с чугунным литым огражде-нием. Печь на 1-м этаже облицована простым белым кафелем. Зонтик над вхо-дом — кованный, железный. Остальной декор фасадов — тянутый, штукатурный.

Главный фасад здания по ул. Казакова имеет строго трехчастную компози-цию. Его крайние оси выделены плоскими ризалитами и узкими рустованными ло-патками. Два равновеликих этажа здания расчленены двойной горизонтальной тягой. Более парадный второй этаж выделен полуциркульными перемычками. Об-рамление высоких, строгих по пропорциям, окон составляют прямые профилиро-ванные сандрики и узкие гладкие наличники. Оконные проемы более скромного по своим формам дворового фасада здания, лишённые вертикальных членений, имеют наличники, идентичные главному. При этом полуциркульные окна 2-го эта-жа объединены попарно прямыми сандриками. Юго-восточный вход в здание отме-чен тонким по рисунку кованным зонтиком.

Входы в здание расположены на дворовом фасаде в его восточной и запад-ной частях. В настоящее время они используются как запасные. Здание связано с гостевым корпусом открытым проемом, расположенным в его восточной части.

с) общая оценка общественной, научно-исторической и художественной значимости памятника.

/см. вкладыш № I/

Казенное здание сер.—2-й пол. XIX в., органично включенное в ансамбль городской усадьбы нач. XIX в. Архитектурно-художественное решение фасадов, типичное для ранней эклектики, стилистически объединяет здание с соседним гостевым корпусом и другими сооружениями ансамбля, выходящими на красную линию ул. Казакова.

VIII. ОСНОВНАЯ БИБЛИОГРАФИЯ, АРХИВНЫЕ ИСТОЧНИКИ, ИКОНОГРАФИЧЕСКИЙ МАТЕРИАЛ.

См. паспорт на "Ансамбль".

IX. ТЕХНИЧЕСКОЕ СОСТОЯНИЕ

характеристика общего состояния:
 для памятников археологии культурного слоя
 важнейших находок

для памятников архитек-
 туры и истории конструкций
 стен
 покрытий
 потолков
 пола
 декора фасадов
 интерьеров

в интерьере: живописи
 скульптуры
 прикл. иск-ва

для памятников монументального искусства цоколя
 постамента
 скульптуры
 грунта
 красочного слоя

хорошее	среднее	плохое	аварийное
+			
+			
+			
+			
	+		
	+		

X. СИСТЕМА ОХРАНЫ

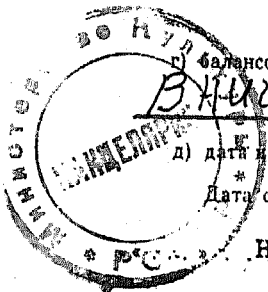
а) категория охраны

союзная	республ.	местная	не состоит
	+		

б) дата и № документа о принятии под охрану Постановление Совета Министров РСФСР
 от 30.УШ-60 г. № 1327

в) границы охранной зоны и зоны регулирования застройки (краткое описание со ссылкой на утверждающий документ)

См. паспорт на "Ансамбль"



балансовая принадлежность и конкретное использование Баланс ГлавПУ г.Москвы

д) дата и № охранного документа Охранные обязательства от 25 апреля 1979г. №129

Дата составления паспорта ноябрь 1984

Составитель архит. Малыгин С.М.
 (Ф.И.О., должность или профессия)

Инспектор по охране памятников _____
 (подпись)

М. П.

(подпись)

Вкладыш № I

Москва, Калининский район,
ул. Казакова, 18-20

Усадьба городская (А. К. Ра-
зумовского). Флигель
служебный /Больница/

1849-1851 гг.

УП. а) продолжение

Планировка 1-го и 2-го этажей здания, связанных между собой простой двух-маршевой лестницей в его юго-восточной части, идентична. Как и в большин-стве казенных зданий сер. 2-й пол. XIX в., ее основу составляет помещенный по горизонтальной оси центральный коридор, в который выходят разновеликие по площади, в основном, прямоугольные помещения. Сохранившиеся в некоторых комнатах простые тянутые карнизы, высокие окна, гладкая белая кафельная печь на 1-м этаже придают интерьерам здания облик, характерный для мос-ковской архитектуры сер. 2-й пол. XIX в. Светильники дневного освещения, деревянные панели стен, подшивные потолки в ряде комнат 1-го и 2-го этажей существенно изменили объемно-пространственное решение интерьера, архитек-тура которого типична для конторских помещений 2-й пол. XX в.









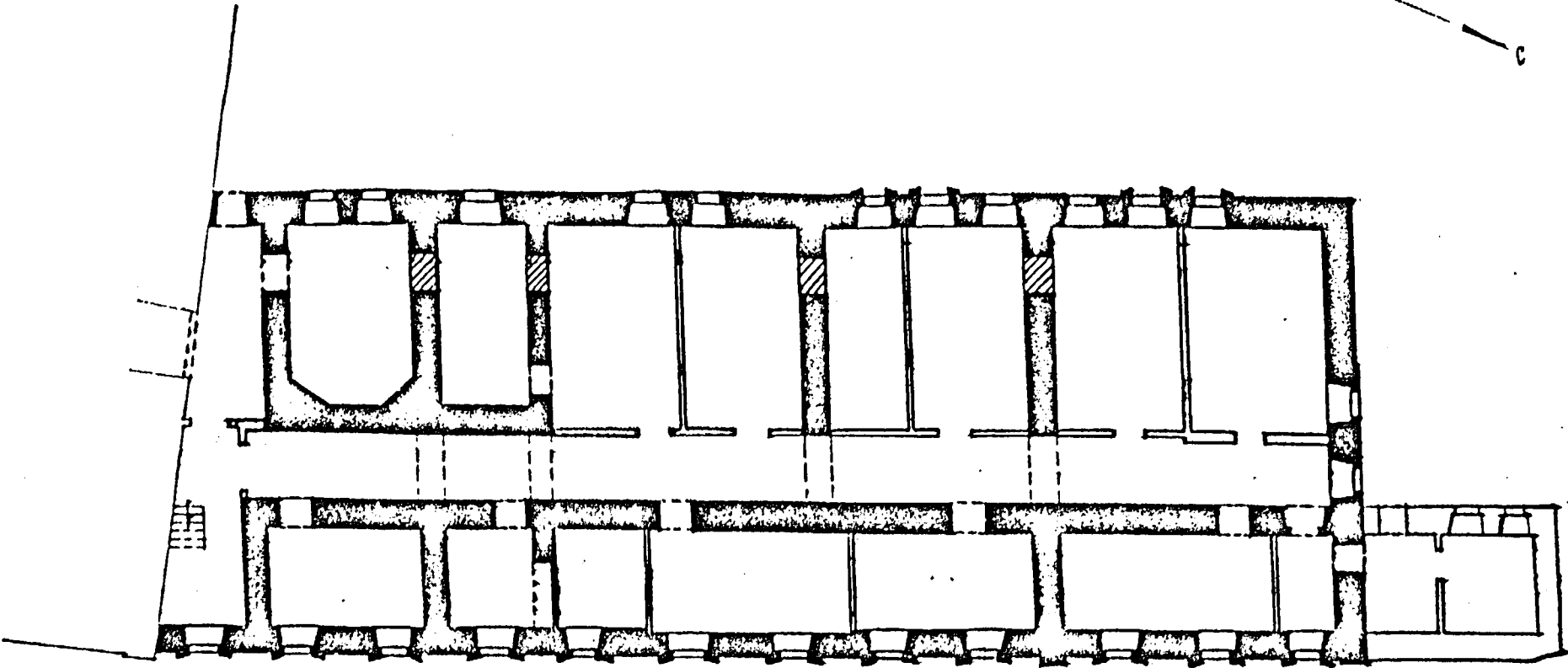





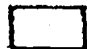


г Москва Калининский район
Усадьба городская (А.К. Разумоского) 1800-1805.
Служебный корпус (больница) 1849-1852
Архитектор И.Д. Быковский
Ул. Казакова 18-20

1 этаж



 - 1849-1852

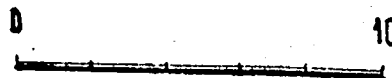
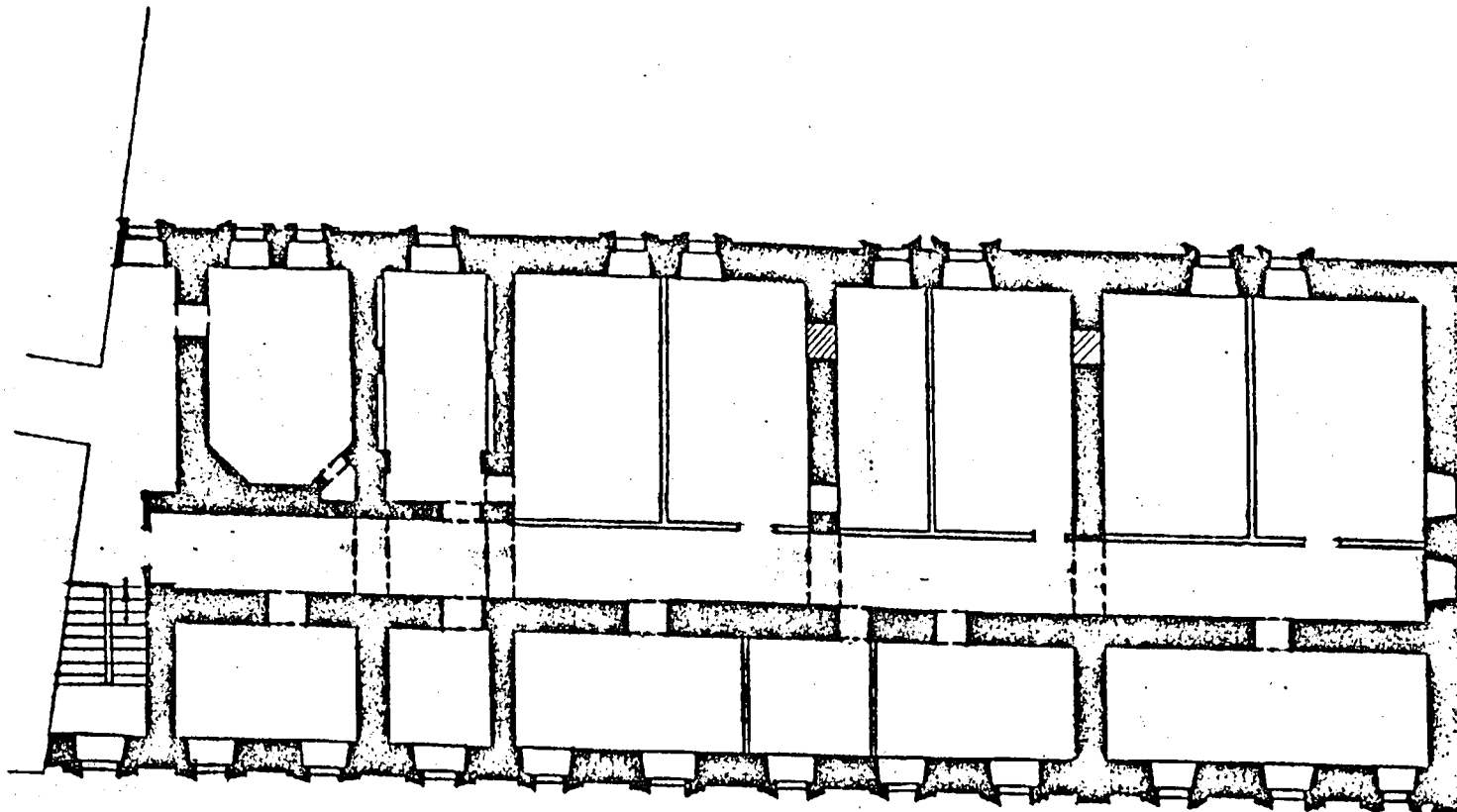
 - XIX

3

ИСПРОЕКТ - 2
МАСТЕРСКАЯ - 13
РОСТОВА А.И.
1984 г.

г. Москва Калининский район
Усадьба Гордаская (А.К. Дазумовского) 1800-1807
Служебный корпус (больница) 1849-1872
Архитектор М.Д. Быковский.
Ул. Казакова 18-20.

2 этаж



■ - 1849-1872

□ - XVIII в.

3

МОСПРОЕКТ - 2
МАСТЕРСКАЯ - 13
РОСТРВА А.И.
1984 г.

СОЮЗНАЯ РЕСПУБЛИКА РСФСР Гл. упр. по охр. и использ. п-ков истории и культуры Мин-ва культ. РСФСР, ГИОП г. Москвы

Адрес: г. Москва, Калининский р-н, ул. Казакова, 18-20
(АССР, край, область, район, автономный обл., национальный округ, населенный пункт)

УЧЕТНАЯ КАРТОЧКА

I. НАИМЕНОВАНИЕ ПАМЯТНИКА Усадьба городская /А.К.Разумовского/. Флигель служеб-

II. ТИПОЛОГИЧЕСКАЯ ПРИНАДЛЕЖНОСТЬ ный /Большая/

памятник археологии	памятник истории	памятник архитектуры	памятник монумент, ис-ва
		2/3/	

III. ДАТИРОВКА ПАМЯТНИКА 1849-1851

IV. ХАРАКТЕР СОВРЕМЕННОГО ИСПОЛЬЗОВАНИЯ

по перво-начальному назначению	культурно-просветительное	туристско-экскурсионное	лечебно-оздоровительное	жилищно-помещенное	хозяйст-венное	не исполь-зуется
					+	

предлож. по использ. _____

V. ХАРАКТЕРИСТИКА ТЕХНИЧЕСКОГО СОСТОЯНИЯ

хорошее	среднее	плохое	аварийное
+			

VI. КАТЕГОРИЯ ОХРАНЫ

союзная	республ.	местная	не состоит
	+		

планше утвержденной охранной зоны

да	нет
	+

VII. НАЛИЧИЕ ДОКУМЕНТАЦИИ

паспорт	фотографии	обмеры	реставрационные материалы
+	+	+	+

место хранения документов

органы охраны			реставрационные мастерские		учет. архив. + ВНИИ ИСКУС-СТВОЗН.
союзный	республикан.	местный	республикан.	местные	
	+	+		+	

Дата составления карточки: Ноябрь 1964 г.



Составитель: арх. Малыгин С.М.
(Фамилия, должность или профессия, подпись)

Инспектор по охране памятников _____
(Ф., и., о. подпись)

УЧЕТНАЯ КАРТОЧКА (оборотная сторона)

Краткое описание

Фото или схематический план



Двухэтажное, протяженное с запада на восток, вдоль красной линии ул. Казиков и непосредственно прилегающее к гостевому корпусу, здание построено в 1849-1851 г.г. по проекту архитектора И.Д. Быковского. Его объем, ограничивающий пространство хозяйственного двора усадьбы с севера, усложнен небольшими одноэтажными пристройками - трапециевидной формы - для крыльца с юго-востока и - квадратной в плане с запада. Строго симметричная, трехчастная композиция главного фасада здания с двумя крайними плоскими ризолитами, выделенными узкими рустованными лопатками и высокими окнами 2-го парадного этажа в простых, тянутых мелкопрофилированных наличниках характерна для ранней эклектики сер. XIX века.