

4710719003

МИНИСТЕРСТВО КУЛЬТУРЫ СССР

З.2-1.32.1

ИКС-80

ПАМЯТНИКИ ИСТОРИИ И КУЛЬТУРЫ СССР
(недвижимые)

СОЮЗНАЯ РЕСПУБЛИКА РФ Министерство культуры

Главное управление по охране культурного наследия

(наименование республиканского органа охраны памятников)

П А С П О Р Т

I. НАИМЕНОВАНИЕ ПАМЯТНИКА Городская усадьба А.Д.Грачева. Восточный Флигель

II. ТИПОЛОГИЧЕСКАЯ ПРИНАДЛЕЖНОСТЬ

памятник археологии	памятник истории	памятник архитектуры	памятник монумент, иск-ва
		2	

III. ДАТИРОВКА ПАМЯТНИКА (или дата исторического события, с которым связано возникновение памятника — для памятников истории)
нач. XIX в.

IV. АДРЕС (местонахождение) ПАМЯТНИКА г. Москва, ЦАО, Хамовнический территориальное управление, Б.Саввинский пер., 6 (по плану БТИ № 2-4-6, стр. 13)

(АССР, край, область, район, автономная обл., национальный округ; населенный пункт; пути подъезда)

V. ХАРАКТЕР СОВРЕМЕННОГО ИСПОЛЬЗОВАНИЯ

по первонач. назначению	культурно-просветит.	туристско-экскурсион.	лечебно-оздоровительн.	жилые помещения	хозяйственное	не используется
	музей б-ль клуб		больн. санат. д/отд.		учреждение торгов. промыш. склад +	

ПРИЛОЖЕНИЯ:

Фото общего вида — 3

Фото фрагментов —

Генплан —

Обмеры: план — 2

разрез —

фасад —

Схематический план

охранной зоны —

VI. ИСТОРИЧЕСКИЕ СВЕДЕНИЯ

а)	для памятников археологии	— история возникновения, кем и когда производились разведки и раскопки, место хранения коллекций.
	для памятников истории	— история возникновения: краткая характеристика событий и лиц, в связи с которыми объект приобрел значение памятника.
	для памятников архитектуры и монументального иск-ва	— автор, строитель, заказчик, история создания.

Восточный жилой флигель, как и идентичный ему западный, был выстроен после приобретения купцом А.Д. Грачевым рассматриваемого владения в 1803 г. Наиболее ранний план усадьбы, на котором запечатлено это здание, датирован 1817 г. Фасад флигеля (по-видимому, первоначальный) изображен на

чертеже 1841 г. Флигель имел проемы на уличном торце. В 1849 г., при владельце Н.П. Шушурине, когда здание было переоборудовано под красильный цех химического завода, уличные проемы уничтожили. В 1869 г. при приспособлении здания для жительства вдовы Шушуриной, их пробили вновь.

В 1875 г. новые владельцы Гавешины приспособили восточный флигель под контору суконной фабрики. Вновь были заложены уличные проемы и пробиты новые на протяженных фасадах. Для входа с улицы пристроили каменные сени. Подвал служил фабричным складом.

После национализации фабрики в 1917 г. флигель использовался под общежитие для рабочих, а затем — под контору Гардинно-Кружевной и Тюлевой фабрики им. Э.Тельмана. В настоящее время здесь размещается склад фабрики "Гардекс".

б) перестройки и утраты, изменившие первоначальный облик памятника.

Во II половине XX в. здание не поддерживалось ремонтами и разрушалось. Уличный фасад был обезличен. Местами утрачена штукатурка и наличники дворовых фасадов. Сделан новый вход с улицы. Обрушились входы в подвал. В интерьере основного этажа разобраны все перегородки. Выбиты рамы в ряде окон.

в) реставрационные работы (общая характеристика, время, автор, место хранения документации)

Реставрационные работы по восточному флигелю не производились. Здание обследовано архитектором В.Н. Галактионовым (кооператив "Артель") в 1990 г. Разработан проект воссоздания уличного фасада. Документация хранится в ОКС фабрики "Гардекс".

VII. ОПИСАНИЕ ПАМЯТНИКА

a)	для памятников археологии	— характер культурного слоя, важнейшие находки,
	для памятников истории	— характеристика памятника, наличие, текст и время установления мемориальной доски,
	для памятников архитектуры	— основные особенности планировочной, композиционно-пространственной структуры и конструкций; характер декора фасадов и интерьеров; наличие живописи, скульптуры, прикладного искусства; строительный материал, основные габариты,
	для памятников монумент. иск-ва	— основные особенности композиционного и колористического решения; тексты, материал, техника, размер.

Кирпичный оштукатуренный одноэтажный восточный флигель расположен в юго-восточном углу владения. Главный фасад (восточный торец) выходит на линию улицы. Здание вытянуто вглубь двора. С востока примыкает поздний входной тамбур.

Первоначально флигель представлял собой постройку в стиле зрелого классицизма. Уличный торец был решен в виде античной триумфальной арки. В центральном выступе, завершенном аттиком, помещалась арка с дверным проемом. Рустованные фланги имели прямоугольные окна. В настоящее время фасад обезличен. Место выступа определено двумя лопатками. Сохранилось окно правого фланга.

Здание имеет поздний кирпичный профилированный карниз. Дворовый протяженный фасад обработан лопатками. Некоторые окна протяженных фасадов сохранили штукатурные рамочные наличники. Цоколь отсутствует.

Внутри все перегородки разобраны. Единое помещение имеет новые железобетонные перекрытия. В подвале, расположенном под северной частью здания плоские потолки. Здесь сохранились поздние перегородки.

б) общая оценка общественной, научно-исторической и художественной значимости памятника.

Сохранивший первоначальный объем, восточный флигель усадьбы Грачева нач. XIX в. формирует парадный двор. Несмотря на обезличенный фасад сохраняет роль важного элемента панорамы Б.Саввиного пер.

VIII. ОСНОВНАЯ БИБЛИОГРАФИЯ, АРХИВНЫЕ ИСТОЧНИКИ, ИКОНОГРАФИЧЕСКИЙ МАТЕРИАЛ.

I. ЦАГТДМ, Хамовническая часть, № 434. т. I, дд. I, 3, 6, 9, 12.

IX. ТЕХНИЧЕСКОЕ СОСТОЯНИЕ

характеристика общего состояния:
для памятников археологии

культурного слоя
важнейших находок

для памятников архитек-
туры и истории

конструкций
стен
покрытий
потолков
пола
декора фасадов
интерьеров

в интерьере:

живописи
скульптуры
прикл. иск-ва

для памятников монументального искусства

цоколя
постаментов
скульптуры
грунта
красочного слоя

хорошее	среднее	плохое	аварийное
+	+	+	

X. СИСТЕМА ОХРАНЫ

а) категория охраны

союзная	республ.	местная	не состоит
	+		

б) дата и № документа о принятии под охрану Постановление Совета Министров РСФСР

от 12.04.74 № 324

в) границы охранной зоны и зоны регулирования застройки (краткое описание с ссылкой на утверждающий документ)

Границы охранных зон не определены

г) балансовая принадлежность и конкретное использование на балансе УТКОИП, склад фабрики

"Гардекс"

д) дата и № охранного документа № 498

Дата составления паспорта

Составитель Карпова М.Г., искусствовед
(ф., и., о., должность или профессия)

1996г.

(подпись)

Инспектор по охране памятников Рамазина М.В.

(подпись)



Из свидетелству выданному
из Московской Городской Управы
в 1894 г. за № 10726
Делегированный В. В. В. В.

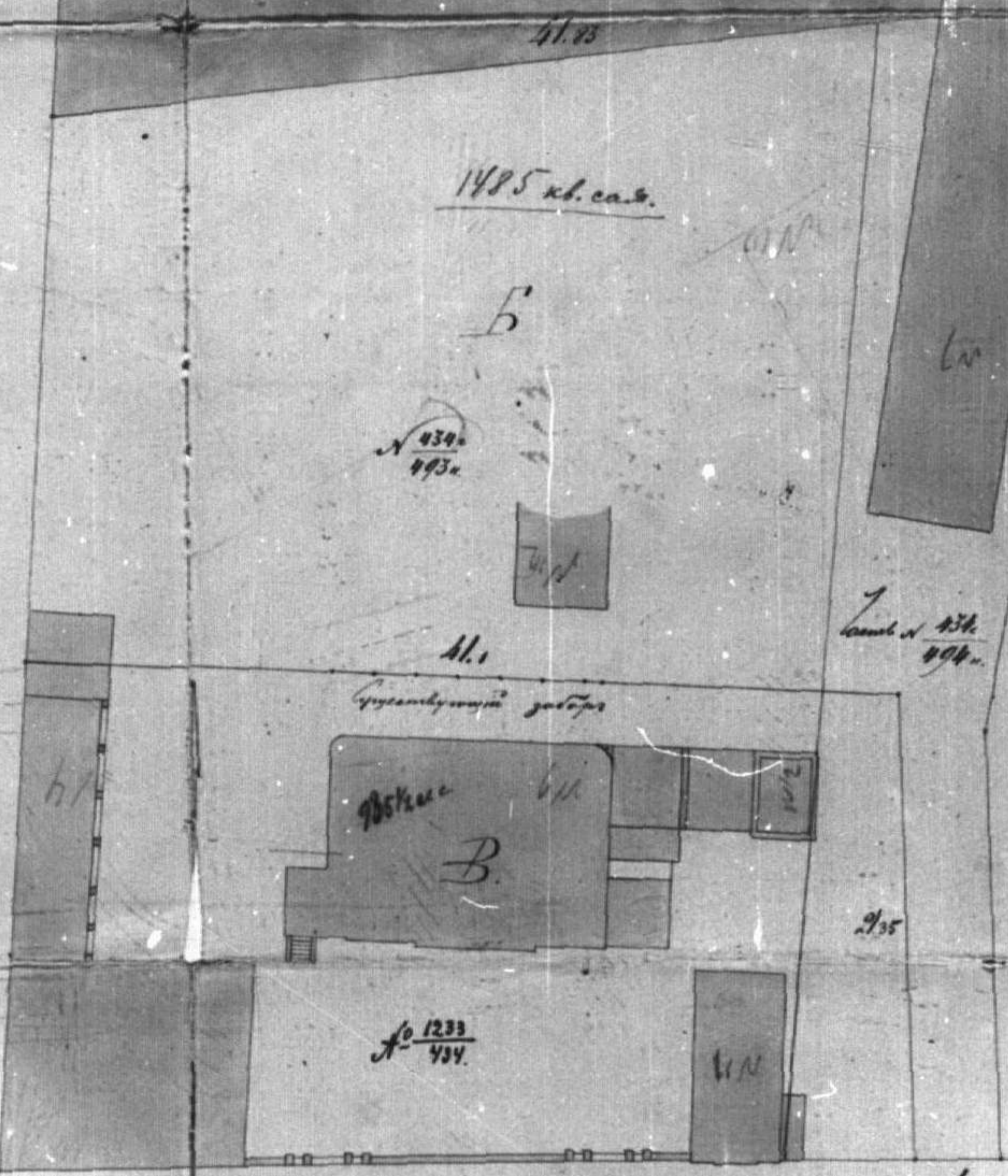
Планъ владения, состояща о вл. Лавр
турский части, нр. № 1232, 1233 нр., ^{434 кв.} кв. м.
Б и В, отг. отъ 493, 494 нр., ^{434 кв.} кв. м. Шварцманова?
" Гр. В. и Н. Шварцманов и К." по определению
Суд. Урала отъ 23 января 1894 г. за № 1415 соотв.
реш. нр. 2491 (владения).
Всего земли состоитъ 2420 кв. м. сам.

Руса Москва

Деревня на р. ... Москва

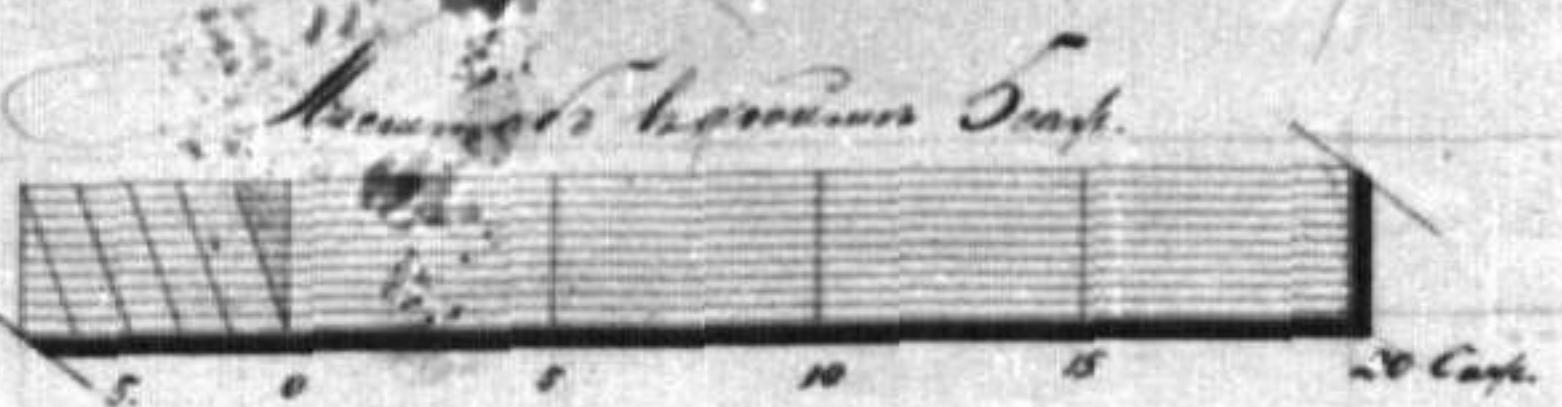
Деревня ... 31 23

Владение ... 24 1/4
всего 42
23 1/4



36.15
Владение ...
Владение ...
Из свидетелству выданному
из Московской Городской Управы
в 1894 г. за № 1416
Делегированный ...

43.09
Темплате ...
Планъ составленъ 17 февраля 1893 г. ...
Начальникъ ...
Секретарь ...

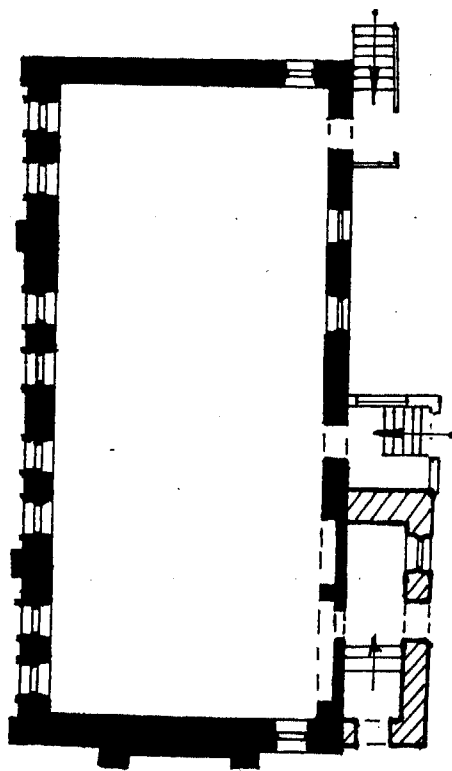










МОСКВА
ЦЕНТРАЛЬНЫЙ АДМИНИСТРАТИВНЫЙ ОКРУГ,
ХАМОВНИЧЕСКОЕ ТЕРРИТОРИАЛЬНОЕ УПРАВЛЕНИЕ,
Б. САВВИНСКИЙ ПЕР., 6 (ПО ПЛАНУ БТИ 2-4-6, СТР. 13)
ГОРОДСКАЯ УСАДЬБА А. Д. ГРАЧЕВА
ВОСТОЧНЫЙ ФЛИГЕЛЬ,
НАЧ. XIX В., 1875 Г.
I ЭТАЖ



УСЛОВНЫЕ ОБОЗНАЧЕНИЯ

-  - НАЧ. XIX В.
-  - 1875 Г.

НПРП "СИМАРГА"

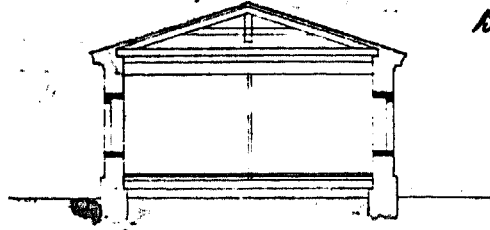
ОБМЕР: КОЖЕВНИКОВА Е. П.
КАРЛОВА М. Г.

ВЫПОЛНИЛА: КОЖЕВНИКОВА Е. П.
1906 Г.

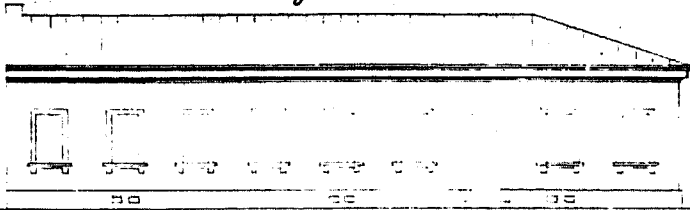
Демонстрация чертежей Проекта № 56.

Разрешение по С.Д.

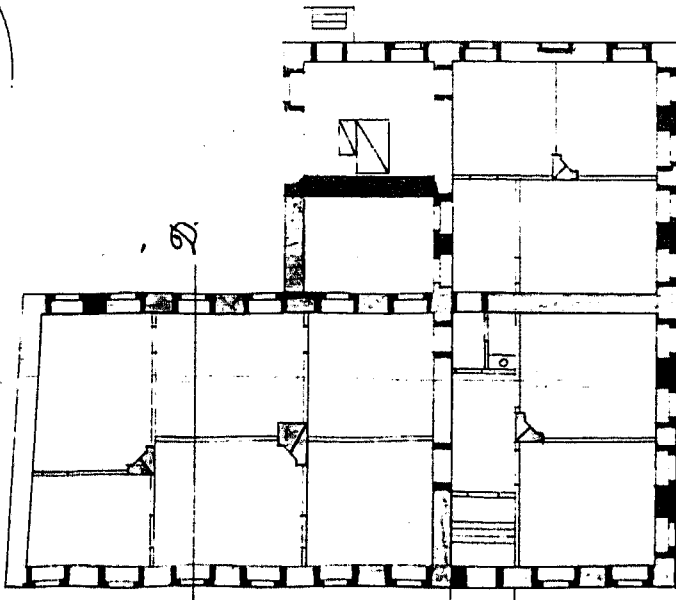
Коллежский Секретарь Губ. Правл.
В. И. Тарасовский и др.



Фасад.



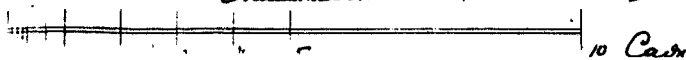
План.



С.Д. Тарасовский

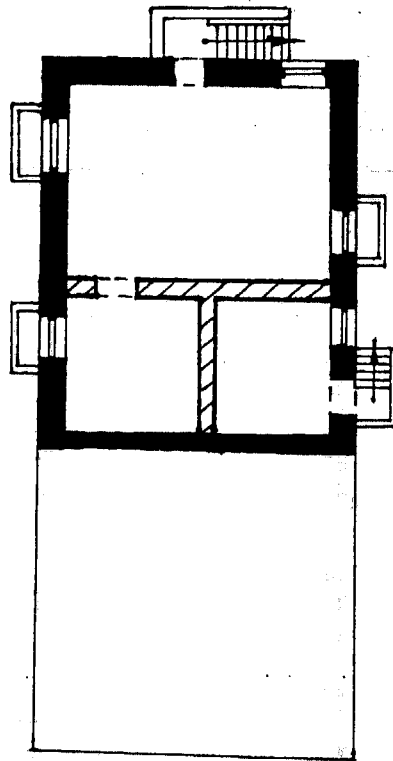
Каминный

Ступени Малашиной



ПЛАН ХАМОВНИЧЕСКАЯ ЧАСТЬ
№ 434 Д. 12 Л. 9
1876 г.

МОСКВА,
ЦЕНТРАЛЬНЫЙ АДМИНИСТРАТИВНЫЙ ОКРУГ,
ХАМОВНИЧЕСКОЕ ТЕРРИТОРИАЛЬНОЕ УПРАВЛЕНИЕ,
Б.САВВИНСКИЙ ПЕР., 6 (ПО ПЛАНУ БТИ 2-4-6, СТР 13),
ГОРОДСКАЯ УСАДЬБА А.Д. ГРАЧЕВА,
ВОСТОЧНЫЙ ФЛИТЕЛЬ,
НАЧ. XIX В., 1875 г.
ПОДВАЛ



УСЛОВНЫЕ ОБОЗНАЧЕНИЯ:

- - НАЧ. XIX В.
- ▨ - 1875 г.

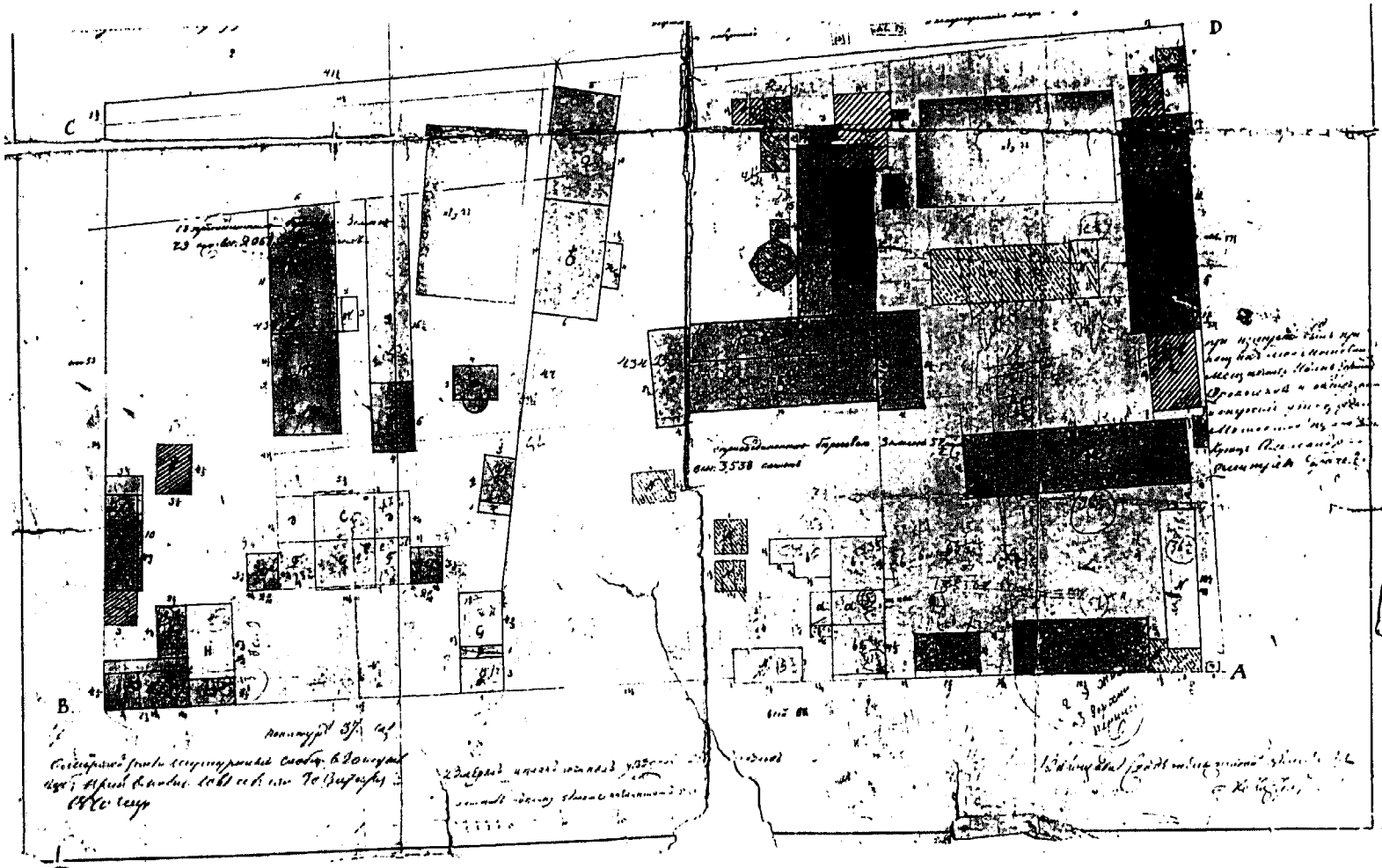
НПРП "СИМАРГА"

ОБМЕР: КОЖЕВНИКОВА Е.П.

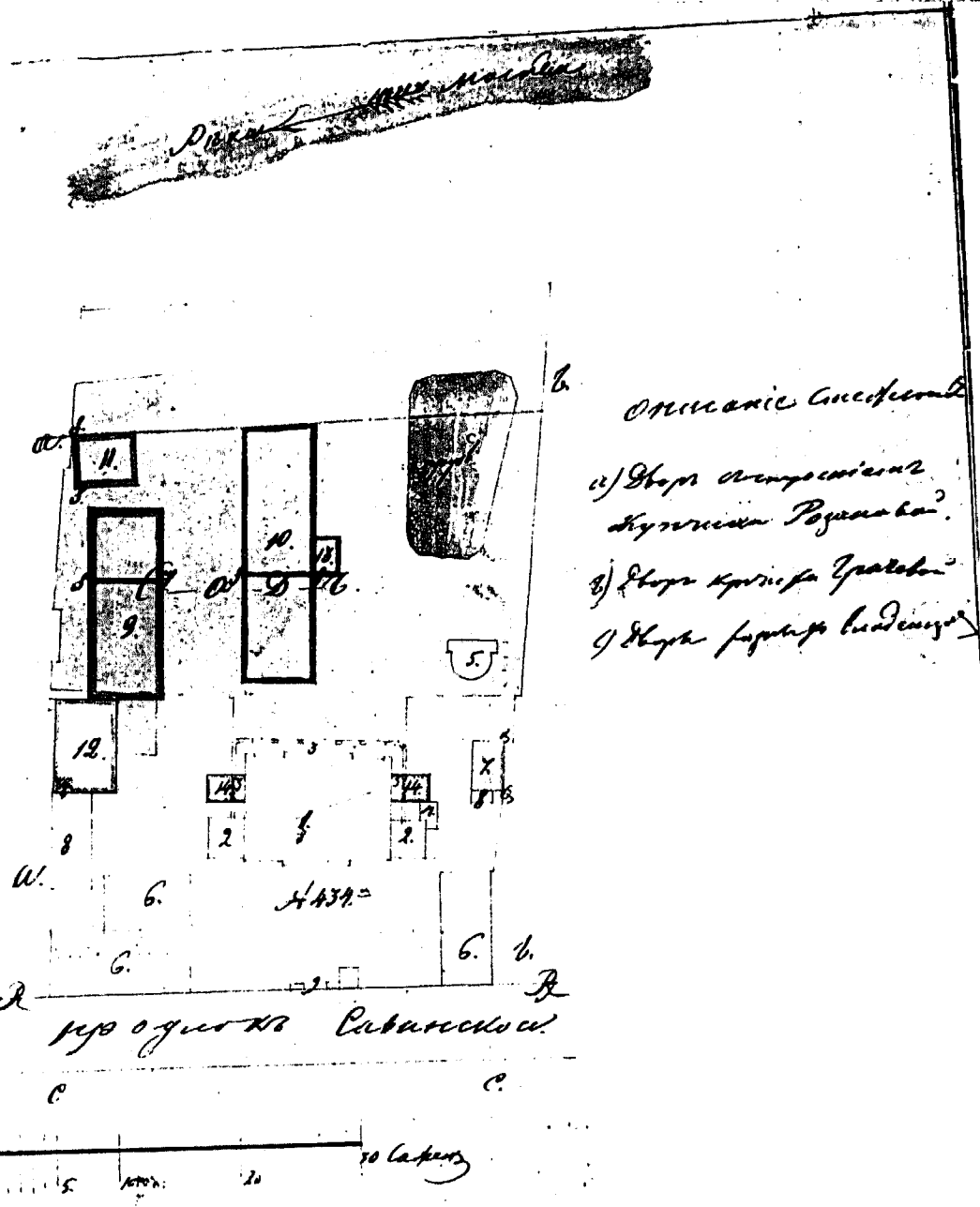
КАРПОВА М.Г.

ВЫПОЛНИЛА: КОЖЕВНИКОВА Е.П.

1996 г.



ЦАНТДМ ХАМОВНИЧЕСКАЯ ЧАСТЬ
 №434 т.1 д.1
 1817г.



- Описание помещений
- 1) Школа церковно-приходская
 - 2) Школа церковно-приходская
 - 3) Школа церковно-приходская
 - 4) Школа церковно-приходская

№ 434 =
 при описании Рубинского

ЦАНПДМ ХАМОВНИЧЕСКАЯ ЧАСТЬ
 № 434 т. 1 л. 3
 1841 г.

КАКИЕ СЪИЩЕНЫ

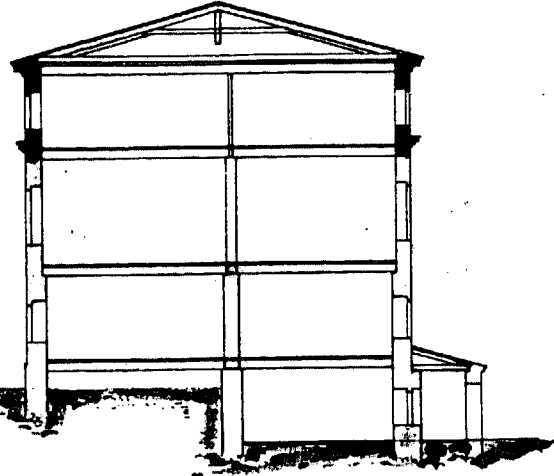
1. Комитет при Императорском Высшем Суде
в Москве, 21. Января 1874 года
в Москве, 21. Января 1874 года
в Москве, 21. Января 1874 года
в Москве, 21. Января 1874 года

Утвержден 1874 года, января
Императорский Высший Суд

Исполнено 1874 года, января
Императорский Высший Суд

Демонстрация проекта Строения указывающей в
Плане плана №№ 44, 45 и 46

Разрешено по А.В.



Фасадъ.

Опредмечено Московской Городской

Управы, сочиненная *К. М. В.*

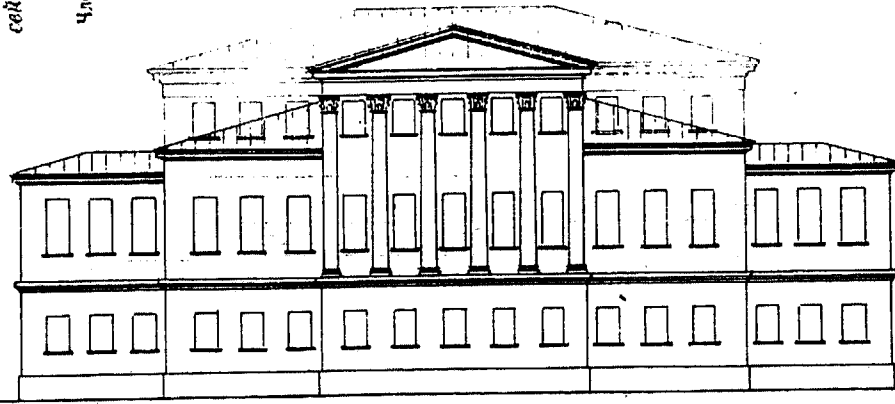
1874 г. м. Января чертежи

свои утверждены.

Член Управы *В. М. В.*

Член Строительного Совета

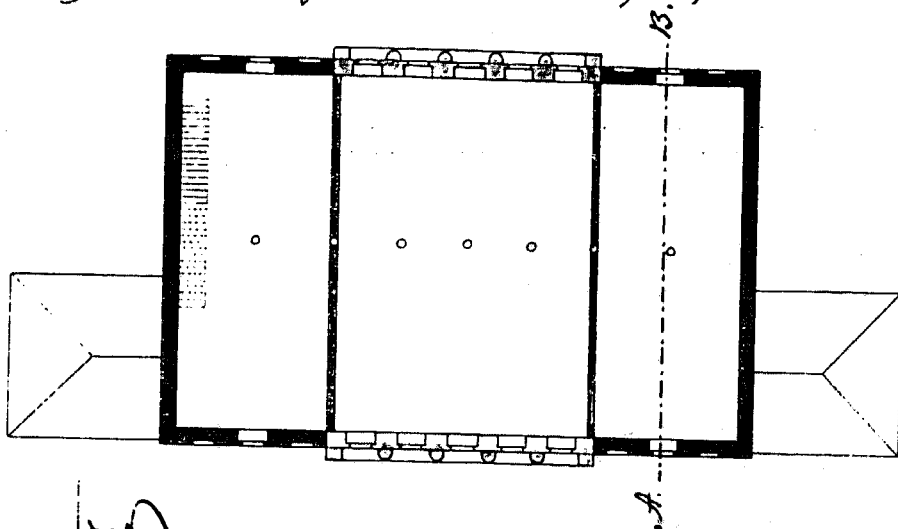
Архитектор *В. М. В.*



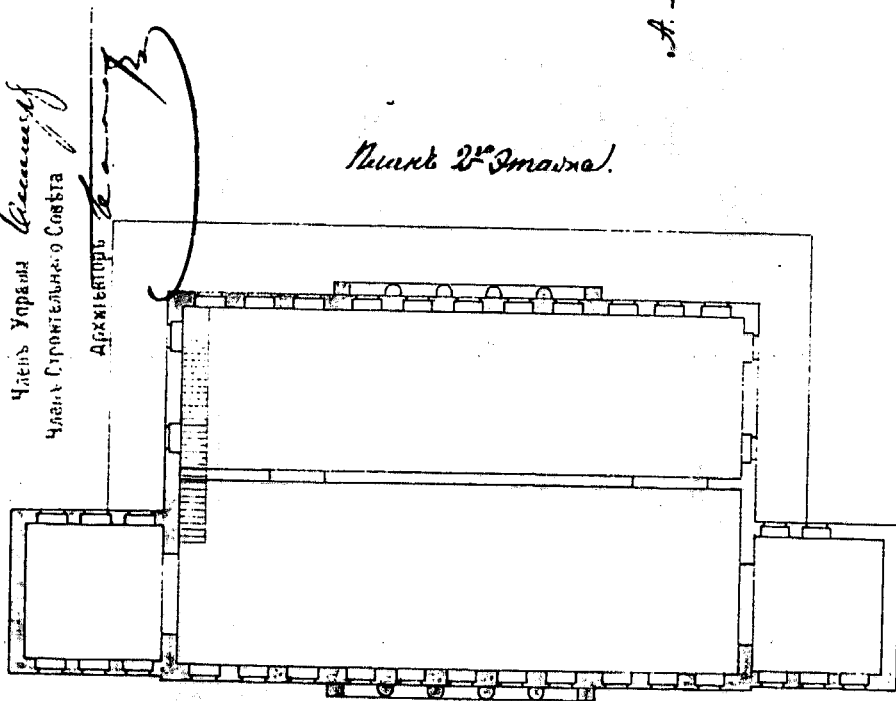
Детальныя чертежи церковной усадьбы в Общине
Клима под №№ 44, 45 и 46 №

№ проекта № 424
1879

Клима сформирована с предполож. пристройками.



План 2-го этажа.



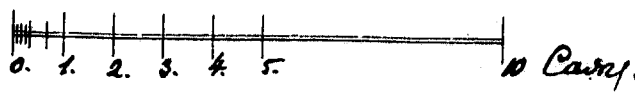
Спроектировано Московскою Губернскою
Учрежд. по устройству и содержанию
церквей и монастырей
сей Училищнаго округа.

Член Управления
Член Строительнаго Совета

Архитектор

Масштаб -

Архитектор М. М. Мухоморов

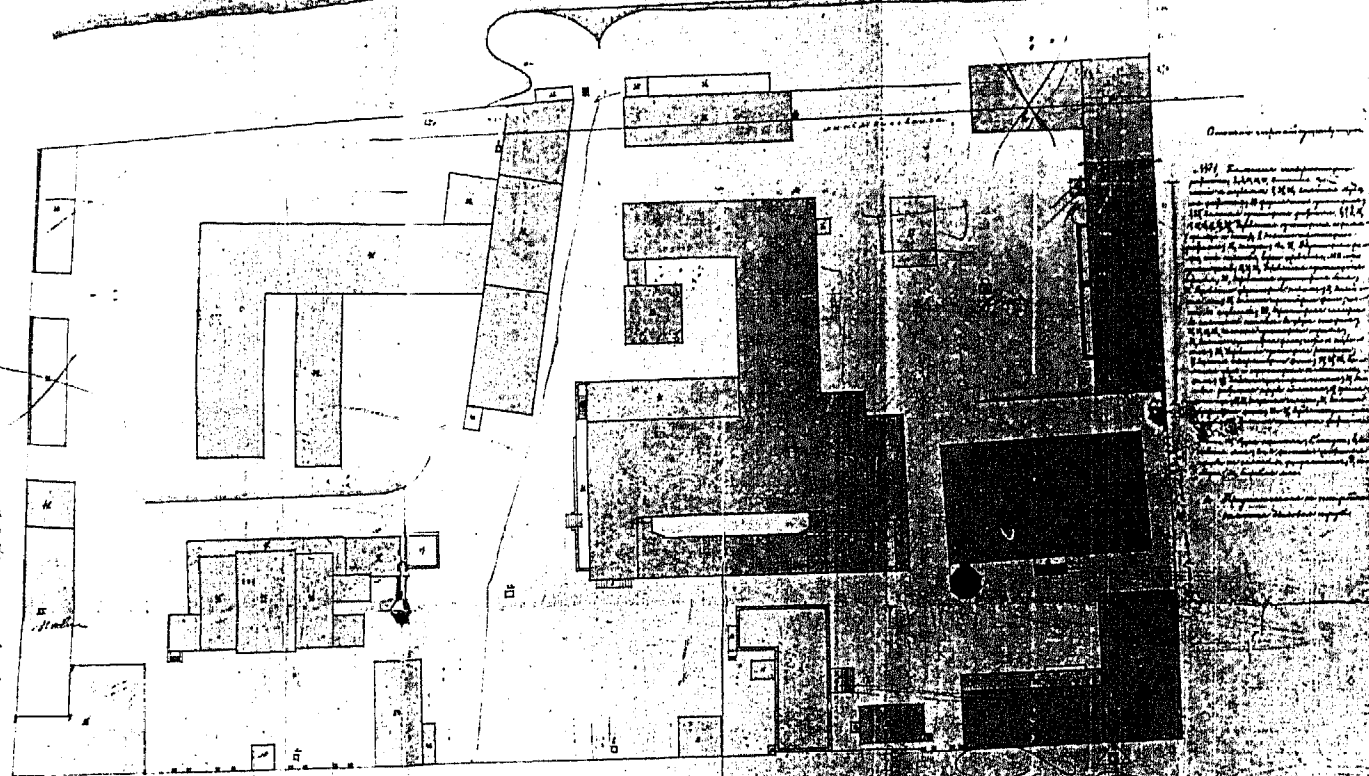


ЦАНПДМ Хамовническая часть №434 т. 1 л. 13
1879 г.

Служба мещанская.

Иван Хован

7



Описание помещений
1891

Всего помещений 12 шт. из них 10 жилых и 2 служебных. Общая площадь помещений 120 кв. саженей. В помещениях № 1, 2, 3, 4, 5, 6, 7, 8, 9, 10, 11, 12.

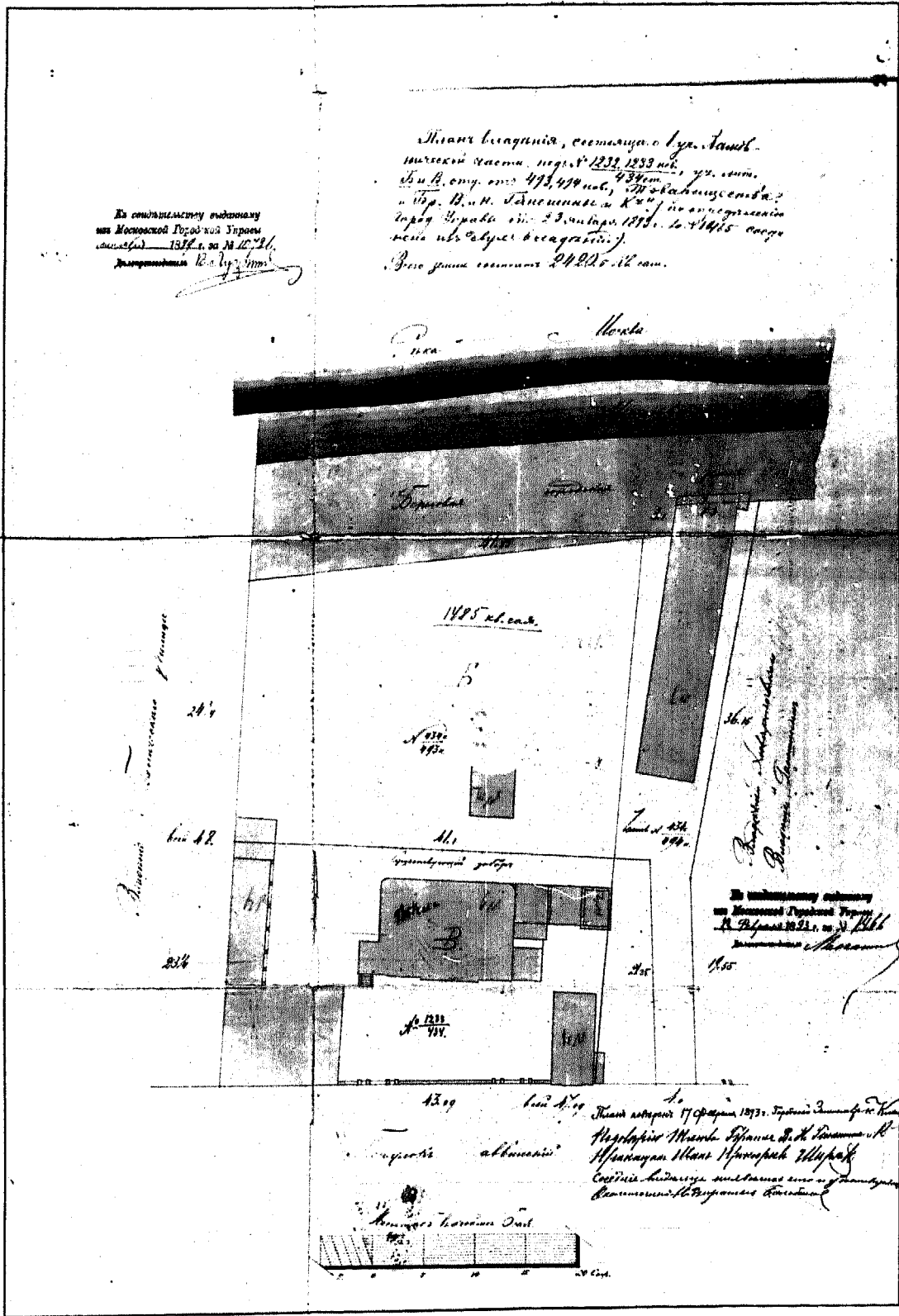
Handwritten signature or name

Иван Хован

ЦАНШДМ ХАМОВНИЧЕСКАЯ ЧАСТЬ
№ 434 д. 27
1889 г.

Во свидетельству выдано
на Московский Городской Уезд
свидетельств 1879 г. № 434
Директор И. В. Л. М. М.

Личная бумага, состоящая из 4-х листов
русской части, №№ 1232, 1233 и 1234, 4-х листов
434 м. 434 м. 434 м. 434 м. 434 м.
"Гр. П. И. М. Тенюшин и К^о" (по распоряжению
Городского Уезда от 23 июля 1879 г. № 434 м. 434 м. 434 м.
и 4-х листов 434 м. 434 м. 434 м. 434 м.
По рисунку составлен 24.02.80 г. и т. д.



ЦАНПД М Хамовническая часть №434 т. 1 д. 13
1879 г.

МИНИСТЕРСТВО КУЛЬТУРЫ СССР ● ПАМЯТНИКИ ИСТОРИИ И КУЛЬТУРЫ СССР (недвижимые)

СОЮЗНАЯ РЕСПУБЛИКА рф Мин-во культуры, Главк по охране культ.насле /
Москва ЦАО, Хамовн. терр. (наименование республиканского органа охраны)Адрес Упр. Б.Саввинский пер. 6, по плану№ 2-4-6, стр. 13

(АССР, край, область; район, автономная обл.; национальный округ; населенный пункт)

У Ч Е Т Н А Я К А Р Т О Ч К А

I. НАИМЕНОВАНИЕ ПАМЯТНИКА Городская усадьба А.Д.Грачева. Восточный флигельII. ТИПОЛОГИЧЕСКАЯ
ПРИНАДЛЕЖНОСТЬ

памятник археологии	памятник истории	памятник архитектуры	памятник монумент. ис-ва
------------------------	---------------------	-------------------------	-----------------------------

III. ДАТИРОВКА ПАМЯТНИКА

нач. XIX векаIV. ХАРАКТЕР
СОВРЕМЕННОГО
ИСПОЛЬЗОВАНИЯ

по перво- начальному назначению	культурно- просвети- тельное	туристско- экскурсион- ное	лечеб- но-профи- табельн.	жилищ- но-помещ. эти.	хо-зяйст- венное	не исполь- зуется
					+	

предлож. по использ.

V. ХАРАКТЕРИСТИКА
ТЕХНИЧЕСКОГО СОСТОЯНИЯ

хорошее	среднее	плохое	аварийное
	+		

VI. КАТЕГОРИЯ ОХРАНЫ

союзная	республ.	местная	не состоит
	+		

наличие утвержденной охранной зоны

да	нет
	+

VII. НАЛИЧИЕ ДОКУМЕНТАЦИИ

паспорт	фотографии	обмеры	реставрационные материалы
+	+	+	

место хранения документов

органы охраны			реставрацион. мастерские		музей,
союзный	республикан.	местный	республикан.	местные	архив, НИИ
	+				РНИИ

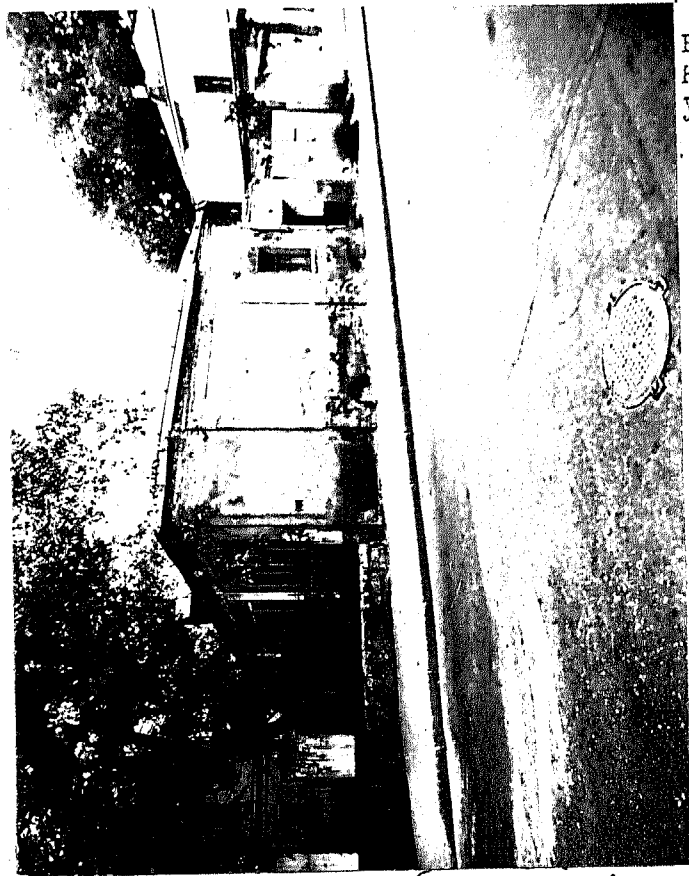
Дата составления карточки
и охраны 1966 г.Составитель Трощев Р. Г., искусствоведИнспектор по охране памятников Рамазина М.В.

(ф. и. о., должность или профессия, подпись)

(ф. и. о., подпись)

УЧЕТНАЯ КАРТОЧКА (оборотная сторона)

Фото или схематический план



Краткое описание

Одноэтажный кирпичный оштукатуренный восточный флигель ограничивает парадный двор с востока, стоит торцом к улице, вытянут вглубь двора.

Классический торец 1803 г. в виде античной триумфальной арки обезличен. Сохранились лопатки, карниз и рамочные наличники окон II пол. XIX в.

Внутренние перегородки разобраны. Подвал под северной частью имеет плоские перекрытия.

Сохранивший первоначальный объем, флигель нач. XIX в., формирует парадный двор.