

МИНИСТЕРСТВО КУЛЬТУРЫ СССР

3.2.421/1-1.32.1
ИНДЕКСПАМЯТНИКИ ИСТОРИИ И КУЛЬТУРЫ СССР
(недвижимые)

РСФСР

Мин-во культуры. Главная республиканская управление по охране и использ. памятников истории и культуры Управление по государственному контролю охраны и использов. памятников истории и культуры г. Москвы (республиканского органа охраны памятников)

ПАСПОРТ

I. НАИМЕНОВАНИЕ ПАМЯТНИКА Дом Протковой М.Я.

II. ТИПОЛОГИЧЕСКАЯ ПРИНАДЛЕЖНОСТЬ

памятник археологии	памятник истории	памятник архитектуры	памятник монумент. иск-ва
		2	

III. ДАТИРОВКА ПАМЯТНИКА (или дата исторического события, с которым связано возникновение памятника — для памятников истории)

ок. 1809г., 1840г.-50-е гг. XIXв.IV. АДРЕС (местонахождение) ПАМЯТНИКА Москва, Краснопресненский р-н,Садовая-Кудринская ул., д. 15 (РСФСР, край, область, район, автономная обл., национальный округ, населенный пункт, пути подъезда)

V. ХАРАКТЕР СОВРЕМЕННОГО ИСПОЛЬЗОВАНИЯ

по первонач. назначению	культурно-просветит.	туристско-экскурсион.	лечебно-оздоровительн.	жилые помещения	хозяйственное	не используется
музей б-ка клуб			больн. санат. догд.		+ учреждение торгов. промыш. + склад	

ПРИЛОЖЕНИЯ:

Фото общего вида — 4
 Фото фрагментов — 15
 Генплан — I
 Обмеры: план — 3
 фасад —
 разрез —
 Схематический план

Вкладыши: 5 л., к пп. № У1а/, У1.Б/, У1.а/, У1.а/, У1.

VI. ИСТОРИЧЕСКИЕ СВЕДЕНИЯ

а) для памятников археологии	— история возникновения, кем и когда производились разведки и раскопки, место хранения коллекций.
для памятников истории	— история возникновения: краткая характеристика событий и лиц, в связи с которыми объект приобрел значение памятника.
для памятников архитектуры и монументального искусства	— автор, строитель, заказчик, история создания.

Главный дом — единственный сохранившийся элемент ансамбля.

Ансамбль небольшой городской усадьбы, расположенной сразу за Земляным валом, в приходе церкви Покрова Пресвятой Богородицы, что в Кудрине, складывался с 1780-х гг., когда принадлежал подпоручику Головкину, до 1840-х гг.

Он известен в литературе по одной из владелиц усадьбы М.Я.Протковой, с именем которой связывают строительство главного дома, возведенного, вероятно, в 1809 г.

Автор его проекта неизвестен.

Исторические границы участка, большую часть которого занимал сад, начинались от Земляного вала и уходили далеко вглубь квартала к реке Пресне. Деревянные здания главного дома и фланкирующих его флигелей располагались по красной линии Садово-Кудринской улицы и были отделены от проезжей части небольшим палисадником с проездом во двор.

С 1810 по 1815 гг., когда усадьба принадлежала О.А.Шуваловой, крупных перестроек не производилось.

Район Пресни значительно пострадал при пожаре 1812г. Но построенный из дерева главный дом усадьбы не горел и вплоть до 1841 г. сохранял первоначальную отделку фасадов. Чертеж, датированный этим годом дает представление о новой отделке фасада. Подпись О.И.Бове на чертеже в качестве руководителя "фасадической части" Комиссии для строений в Москве, дала многим исследователям выдвинуть ошибочную версию об авторстве известного архитектора.

В это время одноэтажный с антресолями дом представлял собой компактный объем с прямоугольным планом, вытянутым с севера на юг.

Главный вход в здание, отмеченный кованым козырьком, располагался с северного торца, черный — с южного. Выстроенный в традициях раннего классицизма, дом имел характерное для этого времени объемно-планировочное решение и 3-х частную композицию фасадов с четырехколонным ионическим портиком в центре и двумя ризалитами по бокам.

Сильно выступающий из плоскости стены портик, расположенный на высоком цоколе и завершенный двухчастным антаблементом с лентой фриза из масок по осям колонн и фигурными композициями между ними, венчался треугольным фронтоном с аттиком. Портик образовывал небольшой балкон со спускающимися в палисадник пологими пандусами. Между колоннами располагалась металлическая решетка простого геометрического рисунка.

б) перестройки и утраты, изменявшие первоначальный облик памятника.

/см. вкладыш № 1/

в) реставрационные работы (общая характеристика, время, автор, место хранения документации) /см. вкладыш № 2/
В 1954-55 гг. была произведена частичная реставрация здания. Было восстановлено декоративное убранство фасадов: балюсины ограждений подоконных ниш в ризалитах, венчающий карниз, руст, белокаменные плиты цоколя.

Авторы проекта — архитекторы мастерской № 13 Управления "Моспроект-2" И.П.Рубен и Г.И.Солодкая.

Документация хранится в архивах УГКОИП г.Москвы и мастерской № 13 "Моспроект-2".

VII. ОПИСАНИЕ ПАМЯТНИКА

а)	<ul style="list-style-type: none"> для памятников археологии для памятников истории для памятников архитектуры для памятников монумент. иск-ва 	<ul style="list-style-type: none"> — характер культурного слоя, важнейшие находки; — характеристика памятника, наличие, текст и время установления мемориальной доски; — основные особенности планировочной, композиционно-пространственной структуры и конструкций; характер декора фасадов и интерьеров; наличие живописи, скульптуры, прикладного искусства; строительный материал, основные габариты; — основные особенности композиционного и колористического решения; тексты, материал, техника, размер.
----	--	---

Главный дом небольшой городской усадьбы поставлен по красной линии Садовой-Кудринской улицы и обращен к ней своим главным восточным фасадом.

Деревянное, одноэтажное с антресолями по дворовому фасаду и подвалом под юго-западной частью дома здание имеет компактный прямоугольный план, вытянутый с юга на север, с небольшими прямоугольниками пристроен по бокам.

Здание с портиком покрыто скатной крышей с вальмами по торцевым фасадам. Примыкающие к нему пониженные обаема пристроен покрыты скатными крышами.

Парадный вход в здание находится в северном торце. Дополнительные — "черные" входы — в южном торце и в южной части дворового фасада. Вход в подвал — в западном углу южного торца.

Лестница на антресоль размещается в центральном коридоре и примыкает к стене дворовой анфилады. Одномаршевая лестница у южного торца здания ведет в подвал, размещенный в юго-западном углу дома.

Хорошо сохранилась первоначальная анфиладная планировка здания, характерная для кон. XVIII — нач. XIX вв.

Длинный продольный коридор, разделяющий дом на хозяйственную и парадную половины, размещается по центральной оси здания и заканчивается небольшим вестибюлем в северной его части. Все помещения, образующие две параллельные анфилады, имеют самостоятельные выходы в коридор и только проходная гостиная как бы нанизана на него.

Вестибюль связан с просторным угловым залом дворовой анфилады, проходной гостиной и со швейцарской, которая начинает анфиладу помещений для приема гостей.

Анфилада высоких парадных комнат вдоль главного фасада состоит из 2-х богато декорированных гостиных, спальни и девичьей. Ее ядром является гостиная с дуговыми угловыми печами и нишами на стенах, имеющая выход на балкон-портик. Она соединяется с угловым залом дворовой анфилады обширной проходной гостиной, целостное пространство которой разделено 4-х колонным коринфским портиком на две неравные части: непосредственно гостиная и узкий альков — "коридор", центр которого перекрыт ложным куполом, украшенным цветочными розетками. /см. вкладыш № 3/

с) общая оценка общественной, научно-исторической и художественной значимости памятника.

Главный дом — основной элемент небольшой городской усадьбы эпохи классицизма, сохранивший первоначальную планировку и декоративное убранство интерьеров, характерное для нач. XIX в. Он является одним из наиболее интересных уцелевших после пожара 1812 г. деревянных зданий г. Москвы

VIII. ОСНОВНАЯ БИБЛИОГРАФИЯ, АРХИВНЫЕ ИСТОЧНИКИ, ИКОНОГРАФИЧЕСКИЙ МАТЕРИАЛ.

1. МИНТА. Пресненская часть, д. 367.
2. Алфавитный список Москвы, 1818 г. дом № 91
3. Соколов В. "Указатель жилищ и зданий в Москве". М., 1826 г., т. I. Пресненская ч. с. 282.
4. Кузьминский "Что осталось от Москвы после пожара 1812 г." М. 1910 г., с. II 6.
5. Пояснительная записка к реставрационным работам. А. В. Ох. 1954 г. УГКОИП.
6. Акт технического осмотра состояния памятника архитектуры. 1963 г. УГКОИП. /см. вкладыш № 5/

IX. ТЕХНИЧЕСКОЕ СОСТОЯНИЕ

характеристика общего состояния:
для памятников археологии

культурного слоя
важнейших находок

для памятников архитек-
туры и истории

конструкций
стен
покрытий
потолков
пола
декора фасадов
интерьеров

в интерьере:

живописи
скульптуры
прикл. иск-ва

для памятников монументального искусства

цоколи
постаменты
скульптуры
грунта
красочного слоя

хорошее	среднее	плохое	аварийное
		+	
+	+	+	
+	+		

X. СИСТЕМА ОХРАНЫ

а) категория охраны

союзная	республ.	местная	не состоит
	+		

б) дата и № документа о принятии под охрану Постановление Совета Министров РСФСР
№ 1327 от 30.VIII-60 г.

в) границы охранной зоны и зоны регулирования застройки (краткое описание со ссылкой на утверждающий документ)

Охранная зона находится в стадии корректировки

г) балансовая принадлежность и конкретное использование На балансе детской клинической
больницы № 13 им. Филатова

д) дата и № охранного документа В 427 охранный обязательство от 20 дек. 1985г.

Дата составления паспорта

Составитель арх. Чибезкова О.Г.
(ф. и. о., должность или профессия)

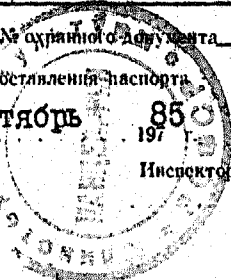
Октябрь 1985

Чибезкова
(подпись)

Инспектор по охране памятников

М. П.

(подпись)



Вкладыш № I

Москва, Краснопресненский р-н,
Садовая-Кудринская ул., д. 15
Дом Протковой М.Я.

У I. а) продолжение

Поле над тремя центральными окнами было занято сюжетной скульптурной композицией из греческой мифологии.

Незначительно выступающие по бокам главного фасада ризалиты завершались аттиками. Они были отмечены полуциркулярными нишами с расположенными в них окнами и балюстрадами подоконных ограждений.

Карнизы ризалитов и фронтона были украшены дентикулами.

В кон. 1830-х гг. в состав ансамбля входили: деревянный одноэтажный с антресолями дом; фланкирующие его два деревянные одноэтажные с мезонинами флигеля и жилые и служебные здания, расположенные за главным домом по периметру обширного хозяйственного двора; ограда с воротами и калиткой вдоль Садовой-Кудринской улицы, соединяющая главный дом с флигелями.

В 1841 г. отставной лейтенант флота И. Н. Александров, владевший усадьбой с 1815 г., продает большую ее часть с главным домом, всеми постройками за ним и северным флигелем майорше Е. И. Спечинской (Стачинской?) и оставляет себе южный флигель и несколько надворных строений.

В 40-50-х гг. XIX в. значительным изменениям был подвергнут уличный фасад главного дома. Сохраняя прежнюю композицию, он получил новый декор, отвечающий вкусу 2-ой пол. XIX в., дошедший до настоящего времени. Ионический ордер портика сменился строгой дорикой. Вместо сюжетного барельефа с фигурами появились свободно расположенные композиции из факелов, гирлянд и лент. Очевидно, в это же время был построен деревянный тамбур на западном фасаде и небольшое помещение у южного торца.

В 1882 г. усадьба переходит в Ведомство Учреждений Императрицы Марии, и в ней размещается детская Софийская больница. По-видимому, в это же время площадь главного дома увеличивается небольшой пристройкой к северному фасаду.

В 1897 г. между южным флигелем и главным домом под руководством Михайлова - помощника архитектора - возводится каменная, обработанная ленточным рустом, ограда с воротами и калиткой. Вероятно, тогда же была построена и ограда с калиткой с другой стороны - между северным флигелем и главным домом.

В кон. XIX в. в результате урегулирования красной линии Садовых улиц перед домом была срезана часть палисадника, остатки которого сохранились еще по 1950-х гг.

С 1926 г. главное здание усадьбы занимают служебные помещения детской клинической больницы № 13 им. Филатова.

Вкладыш № 2

Москва, Краснопресненский р-н,
Садовая-Кудринская ул., д. 15
Дом Протковой М.Я.

УІ.б) продолжение

В 1940-х — 1950-х гг. произошел ряд существенных изменений: были разобраны пандусы, спускающиеся в палисадник с портика, а в его цоколе прорублены ступени.

Утрачены металлические ограждения балкона, кованый козырек на кронштейнах с бронзированными деталями над главным входом, аттик изазитов и наличники 3-х окон на дворовом фасаде.

Вероятно, в 50-60-х гг. XX века, когда проводилось благоустройство территории больницы, были снесены все хозяйственные постройки и флигеля здания. Сохранились только небольшие фрагменты ограды и пилоны ворот. Сохранились только небольшие фрагменты ограды и пилоны ворот. Несмотря на то, что рядом построено современное административное здание, исторические точки обзора со стороны Садовой-Кудринской улицы не изменились.

УП. а) продолжение

Замыкает анфиладу скромно оформленная девичья, соединенная с парадной спальней, украшенной крупными печами с арочными нишами и примыкающими к их торцам коринфскими пилястрами.

Стены всех помещений парадной анфилады завершены пышнопрофилированными карнизами различных рисунков, переходящими в падуги плафонов, украшенных порезной, цветочными розетками и головками баранов в спальне. Рамы плафонов перевиты лентами.

Ядром менее пышной дворовой анфилады являлась комната хозяина, выходящая большими окнами в сад и связанная сейчас только с коридором и залом. В помещении, примыкающем к коридору и стене дворовой анфилады, расположена на одномаршевая лестница, ведущая на антресоль. Антресольный этаж сохранил первоначальную планировку представляющих собой 4 связанных между собой помещения.

Подвал перекрыт параллельными сводами по балкам. Перекрытия I-го этажа и антресолей — плоские, деревянные по деревянным балкам. Перемычки оконных и дверных проемов — плоские фундаменты — ленточные, бутовые.

Цоколь на главном фасаде облицован белокаменными блоками. Стены основной части здания бревенчатые, рубленые в "обло", облицованные снаружи досками по вертикальному брускам, а изнутри войлоком и дранкой, и оштукатуренные с обеих сторон. Стены пристройки, вероятно, выложены из кирпича и оштукатурены.

Кровли железные по деревянным стропилам и обрешетке.

Лестница в подвал — кирпичная, на антресоль — деревянная по деревянным косякам, на крыльцах каменная с вычинками кирпичом.

Полы жилых помещений первоначальные из дубового щитового паркета по черному полу на лагах. В ряде помещений для лучшей сохранности пол покрыт линолеумом. В вестибюле, коридоре и нескольких помещениях пол выложен керамической плиткой.

Кирпичные печи облицованы белым кафелем сер.-кон. XIX в. Две печи — в девичьей и одном из служебных помещений — сохранили более ранние плитки кон. XVIII — нач. XIX вв. с синей каймой и растительным орнаментом.

Заполнения оконных и дверных проемов деревянные, сосновые. Столярка поздняя, за исключением небольшой двери на антресольном этаже, украшенной веерной розеткой и перенесенной сюда из парадной спальни, и шестичастных переделов на 3-х окнах зала, вероятно, первоначальных. Частично сохранилась ранняя скобянка (ручки дверей).

Декор фасадов выполнен в штукатурке и гипсе (наличники, карниз, капители колонн) с рядом иоников и декоративным пояском, балюсины ограждений под окнами ризалитов, веерное завершение окон с украшенным акротерием замковым камнем) и белом камне (цоколь).

Архитектурное решение фасадов характерно для зрелого московского классицизма. Наибольшей выразительностью обладает, выходящий на Садовую-Кудринскую ул., главный восточный фасад здания, получивший свое декоративное убранство в 40-е гг. XIX в. Его акцентирует центральный, сильно выступающий из плоскости стены 4-х колонный дорический портик с гладким треугольным фронтоном. Значительно возвышаясь над завершающим невысокий дом карнизом, он придает фасаду большую монументальность. Декоративные композиции из объединенных лентой факелов, размещенные в простенках между окнами портика, завершают его убранство. /см. вкладыш № 4/

Москва, Краснопресненский р-н,
Садовая-Кудринская ул., д. 15

Дом Протковой М.Я.

УП, а) продолжение

Два боковых слегка выступающих из плоскости фасада боковых ризалитов, оформлены полуциркульными нишами с окнами, арочная часть которых обрамлена профилированным архивольтом и заглублена относительно нижней части стены.

Подоконные ниши, украшенные балясинами ограждений, и композиции из венков, размещенные по бокам окон, дополняют декоративное убранство ризалитов.

Плоскости стен между портиком и ризалитами рустованные. Окна на этих участках стены имеют пятичастное веерное завершение.

Вдоль всех стен проходит поколь с нишами, выполненный на главном и северном фасадах из белого камня и окрашенный краской.

Прямоугольные окна на боковых и дворовом фасадах обрамлены поздними наличниками несложного профиля. Центр дворового фасада, выделенный незначительно выступающим ризалитом, отмечен окнами с подоконными простыми профилированными сандриками на модульонах. Квадратные окна 1-го и 2-го этажей в юго-западной части заднего фасада объединены вертикальными тягами - наличниками.

Венчает стены широкая лента фриза и выступающий гипсовый карниз, имеющий различный профиль на главном, боковых и заднем фасадах. Рисунок его на главном фасаде более поздний, на остальных - вероятно, первоначальный.

Все фасады гладкоштукатурены и окрашены в 2 цвета: плоскости стен - в светло-желтый, декора - в белый.

Почти полностью сохранилось первоначальное декоративное убранство интерьеров: профилированные карнизы, наличники окон, печи, двери XIX в. Особый интерес представляют элементы оформления парадной части здания. Пышно профилированные и изящно прорисованные лепные карнизы, падуги и рамы модульонами и розетками различные во всех помещениях. В зале и большой гостиной интересно употребление в орнаменте спиралевидной ленты, украшающей рамы плафонов. Парадную спальню украшают мотивы бараньих голов, чередующихся с цветочными розетками. Анфиладу украшают первоначальные двухстворчатые многофиленчатые двери, колонны из искусственного мрамора в проходной гостиной - ионические, в парадной спальне - коринфские, и печи нач.-кон. XVIII в. в девичьей и сер.-кон. XIX в. в других комнатах. Сохранилась небольшая неанфиладная дверь с веерным украшением на нижнем поле полотна из спальни, перенесенная в настоящее время в одно из помещений антресольного этажа. Помещения антресольного этажа украшены простыми тянутыми наличниками.

Вклады № 5

Москва, Краснопресненский р-н,
Садовая-Кудринская ул., д.15

Дом Протковой М.Я.

УШ. продолжение

7. Научный отчет. Рубен И.П., Солодкая Г.И., 1973 г., УГКОИП.
8. Николаев. "Классическая Москва", М., 1975
9. Проект охранной зоны памятника архитектуры Е.Овсянникова. 1977. УГКОИП
10. "Памятники архитектуры Москвы", 2 том (рукопись).

КОМИТЕТ
ПО ДЕЛАМ КУЛЬТУРНО-ПРОСВЕТИТЕЛЬНЫХ УЧРЕЖДЕНИЙ
при СОВЕТЕ МИНИСТРОВ РСФСР

Управление охраны исторических и археологических памятников

П А С П О Р Т

исторического памятника (здания)

№ _____ по списку, утвержденному Советом Министров СССР, Советом Министров РСФСР

- 1. Наименование области, края, АССР: Москва, Советский р-н
- 2. Местонахождение памятника и точный его адрес

Садовая-Кудринская ул., д. №-15.

3. Название памятника: Дом, кот. в 1849 г. приобретен А. Ф. Ростопчиным, сыном известного гродона начальника в Москве в 1812 г. Ф. Ростопчина и мужем поэтессы Е. П. Ростопчиной /1811-1859/. Ее салон и "субботники" были одними из популярнейших в эти годы. Здесь бывали И. С. Тургенев, А. Н. Островский, Д. В. Григорович, А. Ф. Писемский, А. А. Григорьев, М. П. Погодин, Н. Ф. Щербина, М. С. Щепкин и др. Мемуары отмечают здесь Ф. Листа, П. Виардо, Ращель.

4. Время постройки и фамилия архитектора: В 1850 г. А. Ф. Ростопчин
 Построен до 1812 г. крупный собиратель
 Во время пожара Москвы живописи своего вре-
 сохранился. /Архив Н. П. мени, открыл здесь пер-
 Чулкова, наход. в Ин-те вую публичную галлерею
 Истории АН СССР, пачка 2 в Москве.
 тетрадь 11/

- 5. Размер установленной охранной зоны

5м. со стороны фасада
3м. со двора

6. Краткая характеристика здания (из какого материала построено, какая крыша, площадь, сколько комнат, балансовая стоимость и пр.)

Строение №-3

Дом каменный, крыша железная

Площадь обще-полная 5774,13 кв.м.

Комнат/ные палаты и кабинеты врачей/ 103

Балансовая стоимость 2 144 894 руб.

7. Наименование учреждения, занимающего памятник
Детская больница им. Филатова
Точный почтовый адрес этого учреждения

Домоупр. №-204
Тверской-Им-
ской пер.
д.8

Садово-Кудринская, 15

8. Дата заключения охранно-арендного договора или подписания охранного обязательства.

9. Под какие цели используются помещения памятника

Детская больница им. Филатова

10. Техническое состояние памятника к моменту составления паспорта (перечислить требуемые ремонтные или реставрационные работы)

Процент износа 30%

Сохранившиеся лепные украшения внутридома нуждаются в реставрации.

Необходима смена отопления /калорифер/, которая от времени сильно попорчена.

Метрами обветшала штукатурка

11. Библиография памятника (указать основные опубликованные труды о памятнике)

1. Аронзон и Рейснер. Литературные кружки и слоны.
"Прибой", 1929 г.

2. В. А. Никольский. Старая Москва. 1924 г. стр. 145-146

3. Н. В. Берг. Восп. о Ростопчиной. "Ист. Вестник", 1893 г.
кн. 3

4. Ростопчинская галерея. "Москвитянин". 1850 г.
кн. 1. стр. 66

12. Кем составлен паспорт (должность, фамилия, инициалы, местожительство)

Земенковым Б. С. Членом Совета Моск. обл.
Краеведческого Об-ва

Б. Козловский пер. д. 2, кв. 20.

Дата составления паспорта

14 Сентября 1949 г.

Подпись инспектора по охране памятников
и ведущего отдела культуры

СТ. ИНСПЕКТОР:

Е. Карпов

ФОТОСНИМОК памятника

ПОСЛЕДУЮЩИЕ ЗАПИСИ

Обследование памятника (когда и кто проводил, основные выводы)

Данное обследование
проводил. акт от 19.09.00

Отметки о выполнении охранных обязательств и охранно-арендных договоров

Отметки о ремонте и реставрации (когда и кто проводил, перечень работ, их стоимость)

Новые публикации о памятнике













































г. Москва

Краснопресненский район

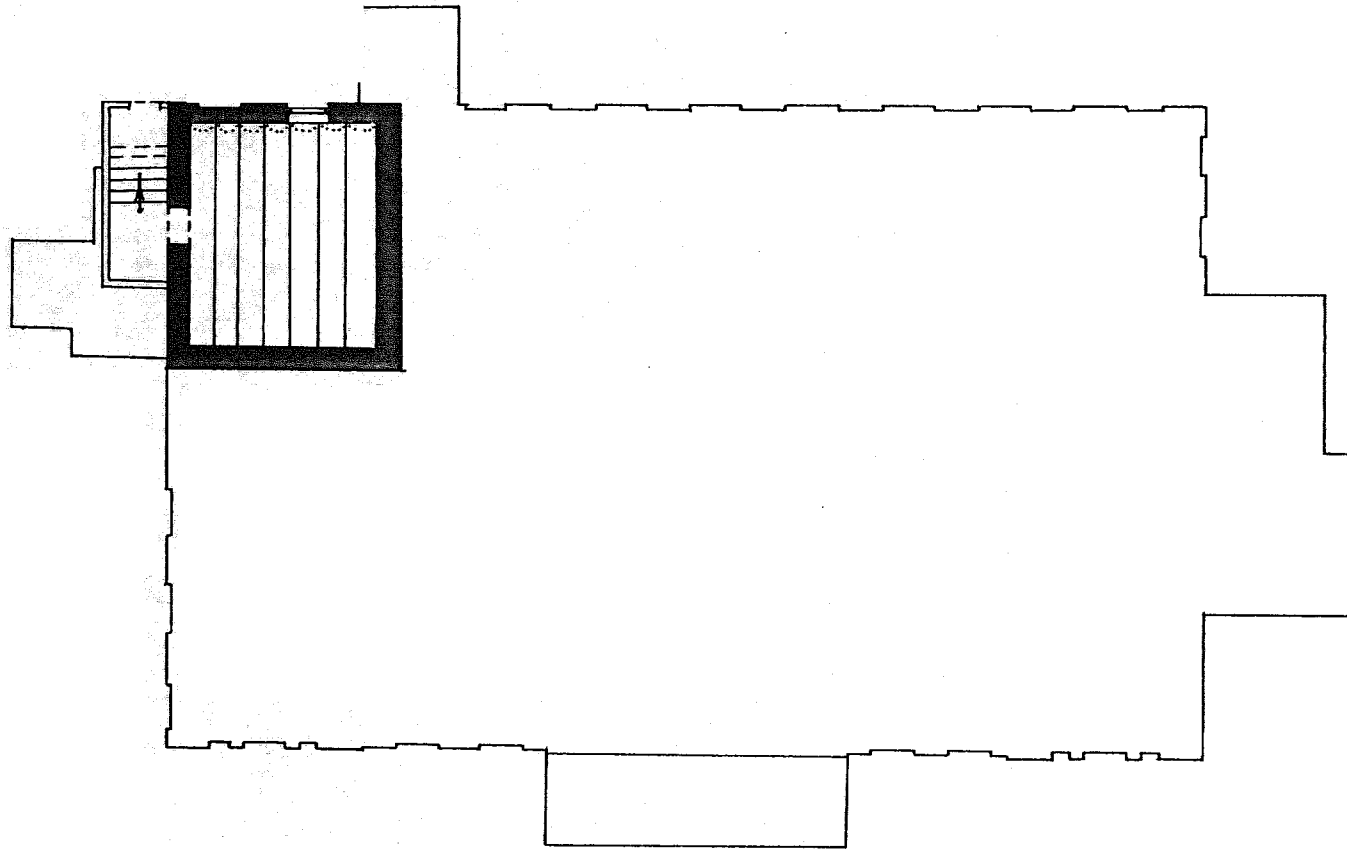
Дом жилой М. Я. Протковой (деревянный)

ок. 1889 г., 1841 г., 50-е гг. XIX в., 1882 г.

Садовая-Кудринская ул., д. 15.



ПОДВАЛ



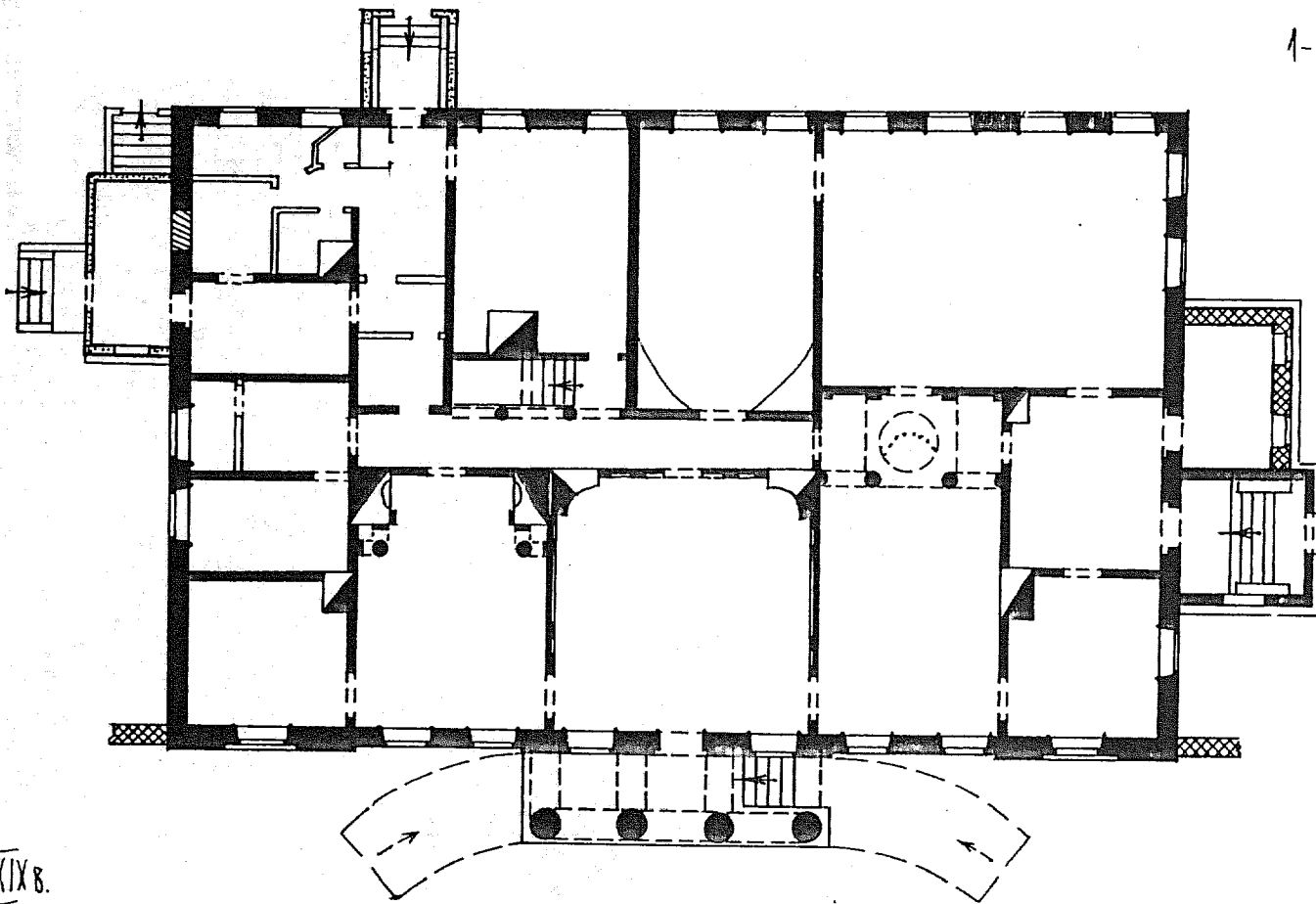
1


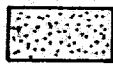

"Моспроект-2"
Мастерская №13
Чибезкова О.Г.
1985 г.

г. Москва Краснопресненский район
 Дом жилой М.Я. Протковой (деревянный)
 ок. 1809 г., 1844 г., 50-е гг. XIX в., 1882 г.
 Садовая - Кудринская ул., д. 15.



1-й этаж



-  — ок. 1809 г.
-  — 50-е гг. XIX в.
-  — 1882 г.

0 10м

„Моспроект-2“
 Мастерская №13
 Чибезкова О.Г.
 1985 г.

г. Москва

Краснопресненский район

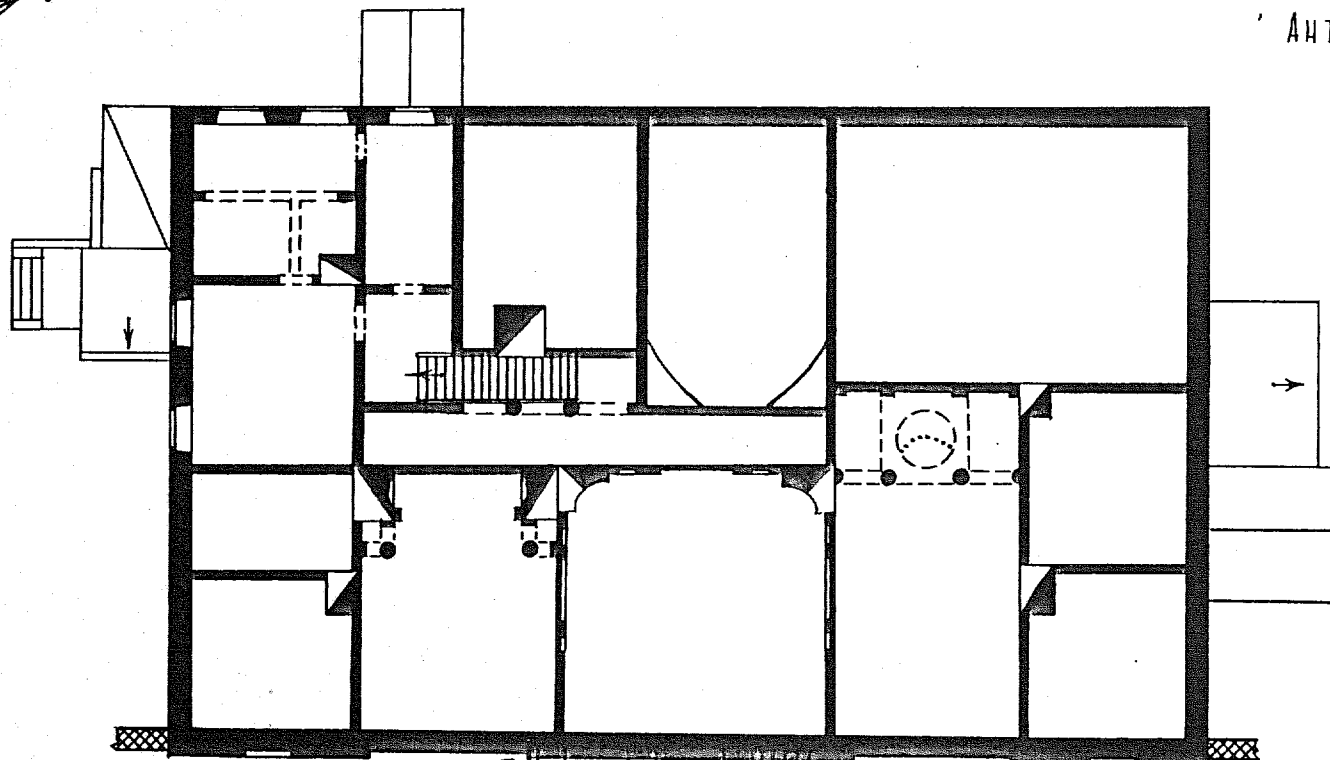
Дом жилой М.Я. Протковой (деревянный)

ок. 1809 г., 1841 г., 50-е гг. XIX в., 1882 г.

Садовая - Кудринская ул., д. 15.

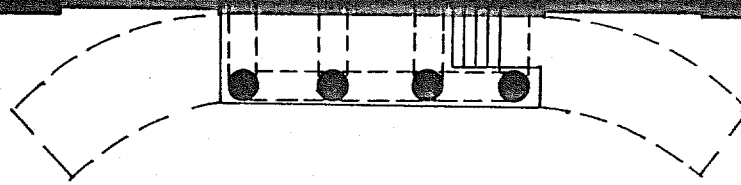


Антресоли



— ок. 1809 г.

— 1882 г.



Моспроект - 2^н
Мастерская № 13
Чибезкова Д.Г.
1985 г.

3

УЧЕТНАЯ КАРТОЧКА (оборотная сторона)

Фото или схематический план



Главный дом небольшой городской усадьбы расположен по красной линии Садовой-Кудринской ул. Он построен в эпоху классицизма, вероятно, в 1809 г. при одной из владелиц — Я. Протковой. Автор проекта неизвестен. Вероятно, в 40–50-х гг. XIX в. здание получило новое декоративное оформление, характерное для позднего классицизма. Сохраняя прежнюю композицию он получил новый декор. ионический ордер портика сменился строгой дорикой. Одноэтажный с антресолями дом представляет собой компактный прямоугольный объем, вытянутый с юга на север небольшими прямоугольниками пристроен по бокам. Центр главного фасада отмечен 4-х колонным портиком. Планировка представляет собой две параллельно расположенные анфилады помещений, разделенных внутренним коридором. Здание сохранило практически без изменений первоначальную планировку и декоративное убранство интерьеров, характерное для нач. XIX в. Он является одним из наиболее интересных уцелевших после пожара 1812 г. деревянных зданий Москвы.

3.2.427/1-1.32.1

МИНИСТЕРСТВО КУЛЬТУРЫ СССР ● ПАМЯТНИКИ ИСТОРИИ И КУЛЬТУРЫ СССР (недвижимые)
 Союзная республика РСФСР и культ. управл. по Рос. контр. охр. и исполн. истор.
 Адрес Г. Москва, Краснопресненский р-н, Садовая-Кудринская ул., д. 15
 (АССР, край, область; район, автономная область; национальный округ; населенный пункт)

I. НАИМЕНОВАНИЕ ПАМЯТНИКА

УЧЕТНАЯ КАРТОНКА
Дом Протковой М.И.

II. ТИПОЛОГИЧЕСКАЯ ПРИНАДЛЕЖНОСТЬ

памятник археологии	памятник истории	памятник архитектуры	памятник монумент. ис-во
		2	

III. ДАТИРОВКА ПАМЯТНИКА

ок. 1809 г. 1840-50-е гг. XIX в.

IV. ХАРАКТЕРИСТИКА СОВРЕМЕННОГО ИСПОЛЬЗОВАНИЯ

по первоначальному назначению	культурно-просветительное	техническое-экспозиционное	для обслуживания	жилищно-помещенная	хозяйственно-выгодное	не используется
					+	

предлож. по исполн.

V. ХАРАКТЕРИСТИКА ТЕХНИЧЕСКОГО СОСТОЯНИЯ

хорошее	среднее	плохое	аварийное
		+	
союзная	республ.	местная	не состоит
	+		

VI. КАТЕГОРИЯ ОХРАНЫ

наличие утвержденной охранной зоны

да нет
+

VII. НАЛИЧИЕ ДОКУМЕНТАЦИИ

паспорт	фотографии	обмеры	реставрационные материалы
+	+	+	+

место хранения документов

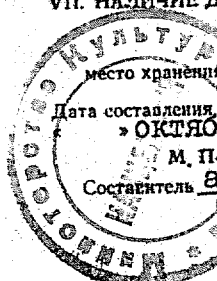
Дата составления карточки
Октябрь 1985 г.

М. П.

Составитель архит. Чибезкова О.Г.

(Ф. И. О., должность или профессия, подпись)

Инспектор по охране памятников

музей, архив
ВНИИ Искусств
Возн.