

МИНИСТЕРСТВО КУЛЬТУРЫ СССР

ПАМЯТНИКИ ИСТОРИИ И КУЛЬТУРЫ СССР
(недвижимые)

3300330000

Союзная республика РСФСРМинистерство культуры. Гос. инспекция по охране памятников ист. и культуры
(наименование республиканского органа охраны памятников)

П А С П О Р Т

- I. Наименование памятника Церковь Троицы.
- II. Типологическая принадлежность
- | памятник археологии | памятник истории | памятник архитектуры | памятник монумент иск-ва |
|---------------------|------------------|----------------------|--------------------------|
| | | 4 | |
- III. Датировка памятника (или дата исторического события, с которым связано возникновение памятника—для памятников истории)
1772г.
- IV. Адрес (местонахождение) памятника Владимирская обл., Камешковский р-н.,
(АССР, край, область, район, автономная обл.)
- с. Чистуха. В 6 км. от ж/д станции Второво
национальный округ, населенный пункт, пути подъезда)
- V. Характер современного использования
- | по первонач. назначению | культурно-просветит. | туристско-экскурсион. | лечебно-оздоровительн. | жилые помещения | хозяйственное | не используется |
|-------------------------|----------------------|-----------------------|---------------------------|-----------------|---|-----------------|
| музей
биол.
клуб | | | больн.
санат
д отд. | | учреждение
торгов. про-
мышл. склад | |

Приложения:

- Фото общего вида— 7
 Фото фрагментов— 8
 Генплан— 1
 Обмеры: план— 1
 фасад—
 разрез—
 Схематический план
 охранной зоны—

Вкладыше: 1 лист к пункту VII а.

VI. Исторические сведения

а)	для памятников археологии	— история возникновения, кем и когда производились разведки и раскопки, место хранения коллекций.
	для памятников истории	— история возникновения: краткая характеристика событий и лиц, в связи с которыми объект приобрел значение памятника.
	для памятников архитектуры и монументального иск-ва	— автор, строитель, заказчик, история создания

В 1694г. помещиком Вяз^еским была построена деревянная церковь во имя Георгия. В 1772г. была построена новая церковь, каменная с шатровой колокольней на средства княгини Вяземской, с приделом великомученицы Варвары.

б) перестройки и утраты, изменившие первоначальный облик памятника.

В 1906-1912 годах были пристроены два придела. При хорошей сохранности кирпичной основы, в плохом состоянии кровля, отсутствуют оконные рамы и остекление.

в) реставрационные работы (общая характеристика, время, автор, место хранения документации).

Не проводились.

VII. Описание памятника

а) для памятников археологии	—характер культурного слоя, важнейшие находки.
для памятников истории	—характеристика памятника, наличие, текст и время установления мемориальной доски.
для памятников архитектуры	—основные особенности планировочной композиционно-пространственной структуры и конструкций; характер декора фасадов и интерьеров; наличие живописи, скульптуры, прикладного искусства; строительный материал, основные габариты.
для памятников монумент. иск-ва	—основные особенности композиционного и колористического решения; тексты, материал, техника, размер.

Стоит посреди села на овальной по форме площади с большим прудом с запада от церкви. Церковь кирпичная / кирпич основного объема и колокольни 285-300 x 150 x 90, трапезной 265 x 135 x 70 мм/, небольшая, одноглавая, компактная, трехчастная. В композиции главенствует основной об'ём в форме низкого восьмерика на высоком четверике. На двух глухих низких барабанах луковичная главка. Апсида небольшая пятигранная, примыкает к четверику с востока. С запада первоначально очень короткая небольшая трапезная, позднее обстроенная с юга и севера приделами, которыми обстроили и колокольню. Перед колокольней крытая паперть -крыльцо.

Апсида перекрыта граненой конхой с острыми высокими распалубками над ассиметрично расположенными тремя окнами. Три узких арки соединяют алтарь с четвериком основного объема.

/ см. вкладыш/

б) общая оценка общественной, научно-исторической и художественной значимости памятника.

Характерный для конца ХУШ храм в стиле скупого провинциального барокко.

VIII. Основная библиография, архивные источники, иконографический материал.

1. В. Добрынявов. Историко-статистическое описание церквей и приходов Владимирской епархии. Владимир, 1893, стр. 256-257
2. Фотографии 1971 и 1980г. Архив ВСЭНРИМ
3. Обмер 1971 и 1980гг

IX. Техническое состояние

характеристика общего состояния:		хорошее	среднее	плохое	аварийное
для памятников археологии	культурного слоя важнейших находок				
для памятников архитектуры и истории	конструкций		+		
	стен		+		
	покрытий		+		
	потолков		+		
	пола		+		
в интерьере:	декора фасадов		+		
	интерьеров		+		
для памятников монументального искусства	живописи				
	скульптуры				
	прикл. иск. ва				
	цоколя				
	постаменты				
	скульптуры				
	грунта				
	красочного слоя				

X. Система охраны

а) категория охраны: союзная республ. местная не состоит
+

б) дата и № документа о принятии под охрану Решение исполкома Облсовета
№ 754 от 5/Х-1960г.

в) границы охранной зоны и зоны регулирования застройки (краткое описание со ссылкой на утверждающий документ)

Не установлены.



D000031246

г) балансовая принадлежность и конкретное использование Второвский с/совет
Колхоз им. Ленина. Склад.

д) дата и № охранного документа 7 марта 1972г.

Дата составления паспорта

23 августа 198 3 г.

Составитель Гладкая М.С. -н/с

(ф., и., о., должность, профессия)

ВСЭНРИМ

подпись



Инспектор по охране памятников

подпись

Продолжение к пункту 7а:-

Владимирская обл., Камешковский р-н.,

с. Чистуха,

Церковь Троицкая.

Основной об"ем небольшой в плане и вытянутый сильно вверх. Свод его глухой, восьмилотковый, заметно вытянут с юга на север. В восьмерике два окна на юг и север. В четверике два ряда окон, не совпадающих по вертикальной оси. Вокруг окон глубокие ^{откосы} раскосы-ниши с трехчетвертной перемычкой и много выше окна, обрамленные штукатурной лентой.

В трапезной от двух устоев колокольни на стены перекинута арка. Между арками вснарушенные своды. Живопись есть фрагментами. Помещение небольшое. Иконостасы придельные трехъярусные столярной работы сер. XIX в. -стилизаторство под классицизмом и неовизантийские мотивы.

В основном об"еме иконостас пятиярусный в стиле классицизма. Первый ярус колончатый, второй пилястровый. Рамки икон фигурные.

Колокольня двухъярусная, шатровая. Первый ярус четверик, второй восьмерик. Четверик колокольни по высоте равняется четверику основного об"ема, восьмерик же несколько выше. В шатре два ряда слухов. В завершении миниатюрная главка. В ярусе звона восемь небольших проемов неправильной арочной формы.

На углах трапезной и колокольни спаренные пилястры. Решетки трапезной неовизантийского стиля. На основании ^{ном} об"ема решетки крестчатые с розетками.

Первоначальный декор фасадов - барочный наличник с ушами и арочным завершением - повторен позже ^{на} арочных окнах трапезной.

Перемычка первоначальных окон трехчетвертная. На углах пилястры, на трапезной - пилястры и между окон. В карнизах - тяги.

С. ЧИСТУХА
Владимирская обл. Камешковский р. он.
Ц. в.д. Троицы.
1772 г.

Генплан.

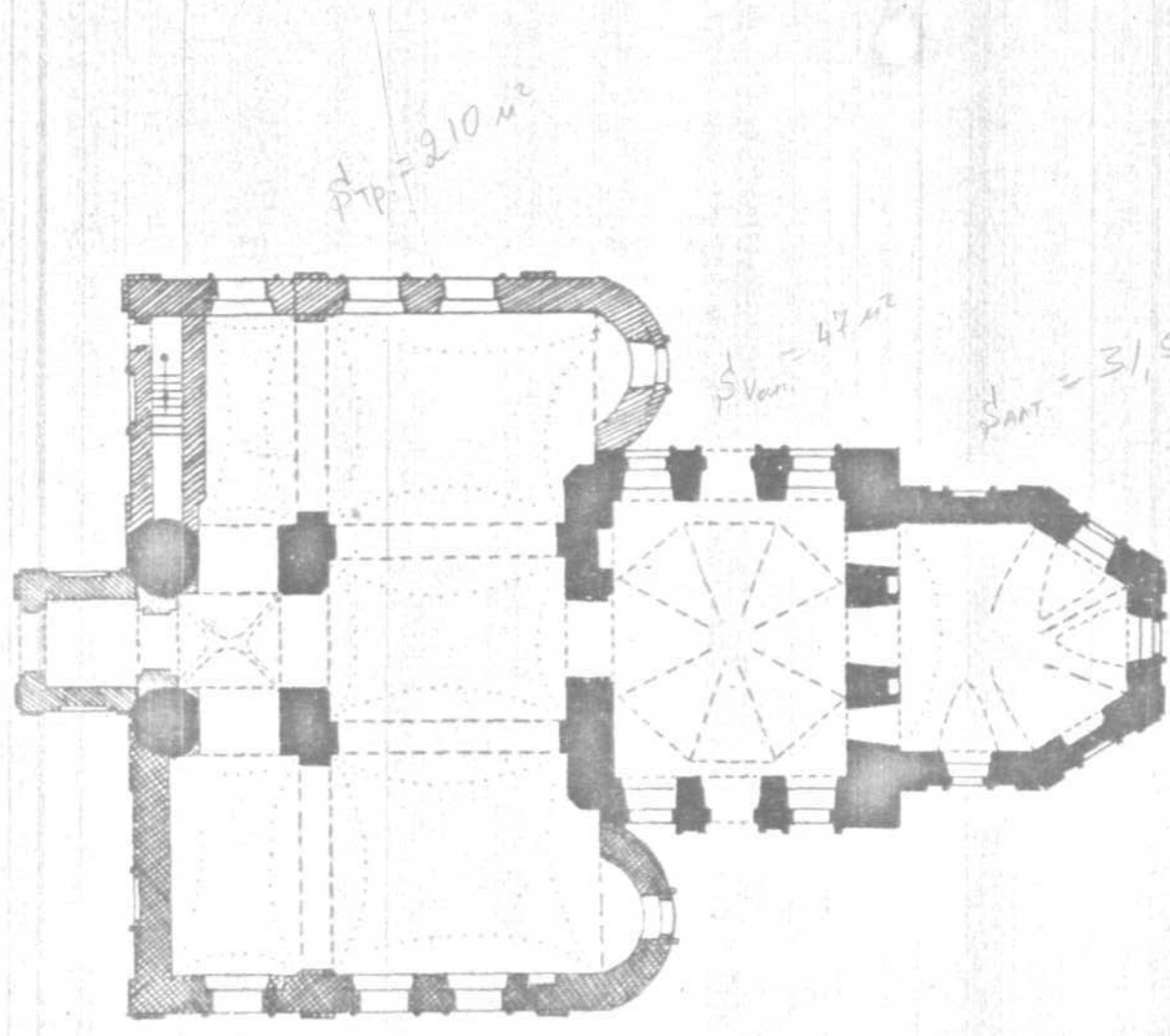


с. Палашино
4.5 м

100 м

Выполнил: Рябинюк М.
1980 г.

с Чистуха
 Владимирская впа. Камешковский рон
 Ц. в. Троицы.
 1772 г.



Знапикация.

- 1772 г.
- XIX в.
- 1906 г.
- 1912 г.

Выполнил: Рябинин М.
 1900 г.



Владимирская обл.,
Мамонтовский район
с. Титуха

Церковь Проици 1772г.

Вид с юго-запада

фот. И. А. Стоянова 1959г., ВСНПДМ 11853



Владимирская обл.
Жамшиковской р-он
с. Шешуха

И. в. Трунов, 1972.

Вид с юго-запада

фото Трунов 1980,



Владимирская обл.
Жамшиковский р-он,
с. Чеснуха

и-во Троицы, 1442г.

Вид с юго-запада.

фото Магнов 1980г



Владимирская обл,
Жамшиковский р-он,
с. Шелуца

У-ль Треница, 1442 г.

Вид с севера.

фото Мадна 1980 г



Владимирская обл.,
Жамшиковский р-он,
с. Числуца

д. Треницы, 1742г.

Вид с юго-востока

фелло Магнус 1980г



Владимирская обл.,
Камшиновский район.

с историей

Троицкая церковь 1772г.

Общий вид с юго-востока -

фото А. Бурикова 1970г. ВЛМФМ 23173



Владимирские ед. о.
Математический район
с титлом.

Церковь Троицы 1772г
Вид с юго-западной стороны
фото В. С. Н. Р. Д. М. 102



Владимирская обл.
Камешковский р-он,
с. Ушмуха
у-ль Трещин, 1772г.
Основной обем. Вид с юга.

фото Магис 1980г



Владимирская обл.
Жамшиковский р-он,
с. Чисмуха.

из-во Трошицы, 1742г.

Универсальная французская
фрагменты.

фрагменты 1980г



Владимирская обл.
Жамшиковский р-он,
с. Чимурса

д-во Троицкое, 1442г.
Минеральные источники.

фото Марией 1980г



Владимирская обл.
Калининской р-он,
с. Кесенуво
д-во Троицы, 1442л.
Основной ед. м.

фото Варной 1980г



Владимирская обл,
Хамениковский р-он,
с. Чеснуха

ис-во Трунов, 1442г.
Свод писем,

фото Марией 1980г



Владимирская обл.
Жамбиловский р-он,
с. Чеснока

4-66 Троица, 1742г.

Свод основного объема.

ф. 111. 1980г



Владимирская обл.
Жамшиковской р-он,
с. Чешура

д-во Троицкое, 1442.

Иконошас

фото Амадей 1980г



Владимирская обл.
Кашинковский р-он

с. Ушмуха

у-во Троицы, 1442г.

фрагмент иконостаса.

фото Мадной 1980г

МИНИСТЕРСТВО КУЛЬТУРЫ СССР ● ПАМЯТНИКИ ИСТОРИИ И КУЛЬТУРЫ СССР (недвижимые) _____ (индекс)
 СОЮЗНАЯ РЕСПУБЛИКА РСФСР Мин. культ. гос. инсп. по охр. памят. ист. и культ. _____
 (наименование республиканского органа охраны)
 Адрес Владимирская обл., Камешковский р-н., с. Чистуха, _____
 (АССР, край, область, район, автономная обл., национальный округ, населенный пункт)

УЧЕТНАЯ КАРТОЧКА
 Церковь Троицкая.

I. НАИМЕНОВАНИЕ ПАМЯТНИКА _____

II. ТИПОЛОГИЧЕСКАЯ ПРИНАДЛЕЖНОСТЬ

памятник археологии	памятник истории	памятник архитектуры	памятник монумент, искусство
		4	

III. ДАТИРОВКА ПАМЯТНИКА _____

1772г.

IV. ХАРАКТЕР СОВРЕМЕННОГО ИСПОЛЬЗОВАНИЯ

по первоначальному назначению	культурно-просветительное	туристско-экскурсионное	лечебно-оздоровительн.	жилищные помещения	хозяйственное	не используется
					+	

пр. доп. по использов.

V. ХАРАКТЕРИСТИКА ТЕХНИЧЕСКОГО СОСТОЯНИЯ

хорошее	среднее	плохое	аварийное
	+		

VI. КАТЕГОРИЯ ОХРАНЫ

союзная	республ.	местная	не состоит
		+	

наличие утвержденной охранной зоны

да	нет
	+

VII. НАЛИЧИЕ ДОКУМЕНТАЦИИ

паспорт	фотографии	обмеры	реставрационные материалы
+	+	+	

Дата составления карточки _____

17 августа 1980 г.

органы охраны			реставрационные мастерские		музей, архив, НИИ
союзный	республиканский	местный	республиканские	местные	
	+	+		+	НИИ искусствознания

Составитель Гладкая М.С. -н/с ВСЭНРИМ _____
 (ф. и. о., должность или профессия, подпись)

Инспектор по охране памятников _____
 (ф. и. о., подпись)



УЧЕТНАЯ КАРТОЧКА (оборотная сторона)

Фото или схематический план



Краткое описание

Стоит посреди села на овальной по форме площади с большим прудом с запада. Кирпичная, небольшая, одноглавая, компактная, трехчастная. В композиции главенствует основной об"ем в форме низкого восьмерика на высоком четверике. На двух глухих низких барабанах луковичная главка. Апсида небольшая, пятигранная. С запада-первоначальная очень короткая небольшая трапезная, позднее обстроенная с юга и севера приделами, которыми обстроили и колокольню.

Апсида перекрита граненой конхой с острыми высокими распалубками над ассиметрично расположенными тремя окнами. Три узких арки ведут в четверик. Он небольшой в плане и вытянут вверх. Свод глухой восьмилотковый. В восьмерике два окна на юг и север. В четверике два ряда окон не совпадающих по вертикальной оси.

В трапезной от двух устоев колокольни на стены перекинута арка. Между арками вспарушенные своды.

Колокольня двухъярусная, шатровая, "восьмерик на четверике".
Характерный для кон. ХУШв. храм в стиле скупого провинциального барокко.