

ПАМЯТНИКИ ИСТОРИИ И КУЛЬТУРЫ СССР
(НЕДВИЖИМЫЕ)

СОЮЗНАЯ РЕСПУБЛИКА РСФСР

Гл. управление по охране памятников истории и культуры Мин.Культ.СССР
(наименование республиканского органа охраны памятников)

П А С П О Р Т

I. НАИМЕНОВАНИЕ ПАМЯТНИКА ДОМ АЛЕКСЕЕВА

II. ТИПОЛОГИЧЕСКАЯ
ПРИНАДЛЕЖНОСТЬ

памятник археологии	памятник истории	памятник архитектуры	памятник монумент искусства
		2	

III. ДАТИРОВКА ПАМЯТНИКА (или дата исторического события, с которым связано возникнове-
ние памятника—для памятников истории)

конец XIX в.

IV. АДРЕС (местонахождение) ПАМЯТНИКА

(АССР, край, область, район, автономная обл.,

Пензенская обл. Белинский р-н. г.Белинский. ул.Барышева 13

национальный округ; населенный пункт; пути подъезда)

V. ХАРАКТЕР
СОВРЕМЕННОГО
ИСПОЛЬЗОВАНИЯ

по перво- нач. назна- чению	культурно- просветит.	туристско- экскурсион.	лечебно- оздорови- тельн.	жилые помещения	хозяйст- венное	не исполь- зуется
	музей библ. клуб		больн. санат. д. отд.		учреждение торгов. промышл. склад	

ПРИЛОЖЕНИЯ:

Фото общего вида—	3
Фото фрагментов—	3
Генплан—	1
Обмеры: план—	2
фасад—	
разрез—	
Схематический план охранной зоны—	

VI. ИСТОРИЧЕСКИЕ СВЕДЕНИЯ

- а) для памятников археологии — история возникновения, кем и когда производились разведки и раскопки, место хранения коллекций.
- для памятников истории — история возникновения: краткая характеристика событий и лиц, в связи с которыми объект приобрел значение памятника.
- для памятников архитектуры и монументального искусства — автор, строитель, заказчик, история создания

По данным архива БТИ дом построен в конце XIX в. До 1917 г. принадлежал Дементию Алексеевичу Алексееву.

- б) перестройки и утраты, изменившие первоначальный облик памятника

В целом значительных изменений не претерпел. К северному и западному фасадам примыкают современные небольшие деревянные пристройки. Тесовая обшивка на западном и восточном фасадах частично утрачена.

- в) реставрационные работы (общая характеристика, время, автор, место хранения документации)

реставрационные работы не проводились

VII. ОПИСАНИЕ ПАМЯТНИКА

для памятников археологии	— характеристика культурного слоя, важнейшие находки.
для памятников истории	— характеристика памятника, наличие, текст и время установления мемориальной доски.
а) для памятников архитектуры	— основные особенности планировочной, композиционно-пространственной структуры и конструкций; характер декора фасадов и интерьеров; наличие живописи, скульптуры, прикладного искусства; строительный материал, основные габариты.
для памятников монумент. иск-ва	— основные особенности композиционного и колористического решения; тексты, материал, техника, размер.

Одноэтажный деревянный дом, размером в плане 20,4х21,4 м, своим южным фасадом выходит на красную линию ул. Барышева. Дом стоит на каменном цоколе, по всему периметру обшит тесом.

Дом имеет осевую объемно-пространственную композицию, к западному и южному фасадам примыкают тесовые сени, крытые односкатной кровлей и завершающиеся треугольным фронтоном. Южный фасад на пять двойных оконных осей расчленен лопатками на три части. Северный фасад 4-х осевой, первая ось справа — дверной проем. Западный и восточный фасады идентичны, 5-ти осевые, из них первая, третья и четвертая ось со стороны южного фасада — двойные. На западном фасаде вторая ось справа — дверной проем.

Все оконные проемы прямоугольной формы, отмечены простой рамкой накладных наличников. На двойных оконных проемах наличники завершаются доской с накладным геометрическим рисунком, над которой помещен прямой профилированный сандрик. Оконные проемы отличаются хорошими пропорциями. Все фасады венчаются прямым гладким карнизом. Тесовая обшивка на западном и восточном фасадах частично утрачена. Внутренняя планировка отражает осевую композицию дома — основой ее является Т-образный коридор, проходящий на всю ширину дома и объединяющий все его внутренние помещения.

б) общая оценка общественной, научно-исторической и художественной значимости памятника.

Является интересным примером городского жилого дома конца XIX века. Отличается лаконизмом архитектурных средств решения фасадов, оригинальной внутренней планировкой.

VIII ОСНОВНАЯ БИБЛИОГРАФИЯ, АРХИВНЫЕ ИСТОЧНИКИ, ИКОНОГРАФИЧЕСКИЙ МАТЕРИАЛ.

В литературных источниках не упоминается.

IX. ТЕХНИЧЕСКОЕ СОСТОЯНИЕ

характеристика общего состояния: культурного слоя
для памятников археологии важнейших находок

для памятников архитек-
туры и истории

конструкций
стен
покрытий
потолков
пола
декора фасадов
интерьеров

в интерьере:

живописи
скульптуры
прикл. иск-ва

для памятников мону-
ментального искусства

цоколя
постаменты
скульптуры
грунта
красочного слоя

хорошее	среднее	плохое	аварийное
+			
+			
+			
+			
+			
+			
+			

X СИСТЕМА ОХРАНЫ

а) категория охраны

союзная	республ.	местная	не состоит
			+

б) дата и № документа о принятии под охрану

не имеет

в) границы охранной зоны и зоны регулирования застройки (краткое описание со ссылкой на утверждающий документ)

не имеет

г) балансовая принадлежность и конкретное использование

ИСПОЛЬЗУЕТСЯ ПОД ДОМ ПИОНЕРОВ

д) дата и № охранного документа

не имеет

Дата составления паспорта

Составитель доц. Сосновский В.А.

(ф. и. о. должность или профессия)

30 марта 1984 г.

(подпись)



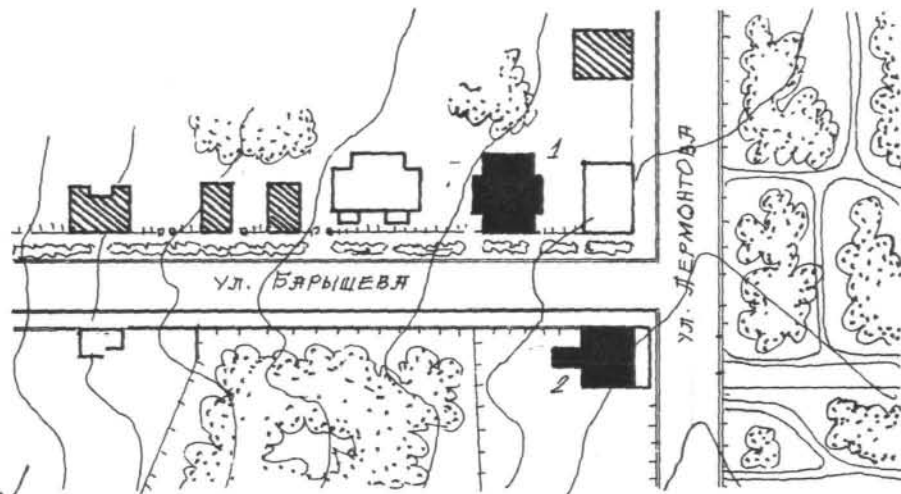
Инспектор по охране памятников

(подпись)



D000016011

ПЕНЗЕНСКАЯ ОБЛАСТЬ БЕЛИНСКИЙ РАЙОН ГОРОД БЕЛИНСКИЙ
ДОМ АЛЕКСЕЕВА КОНЕЦ XIX ВЕКА
Генплан



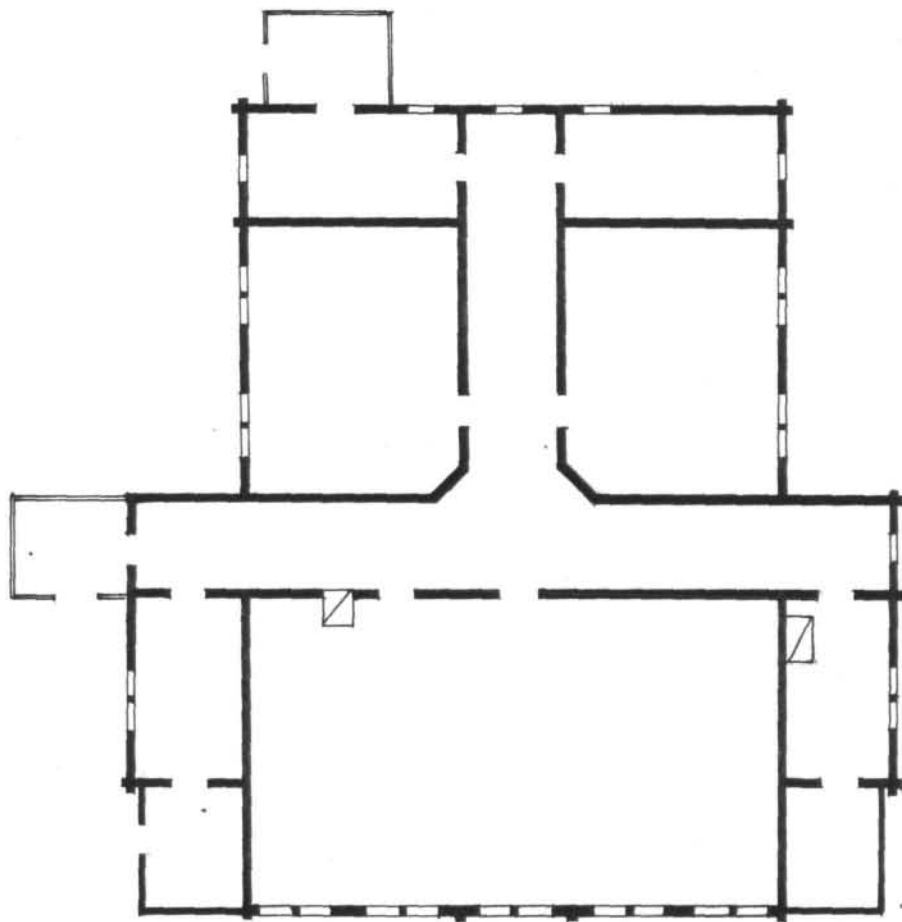
1. Дом Алексева /кон. XIX в./
2. Высшая начальная школа /середина XIX в./

0 100м

■ - здания, формирующие историко-градостроительную среду.

Выполнил: Сосновский В.А.
1984г.

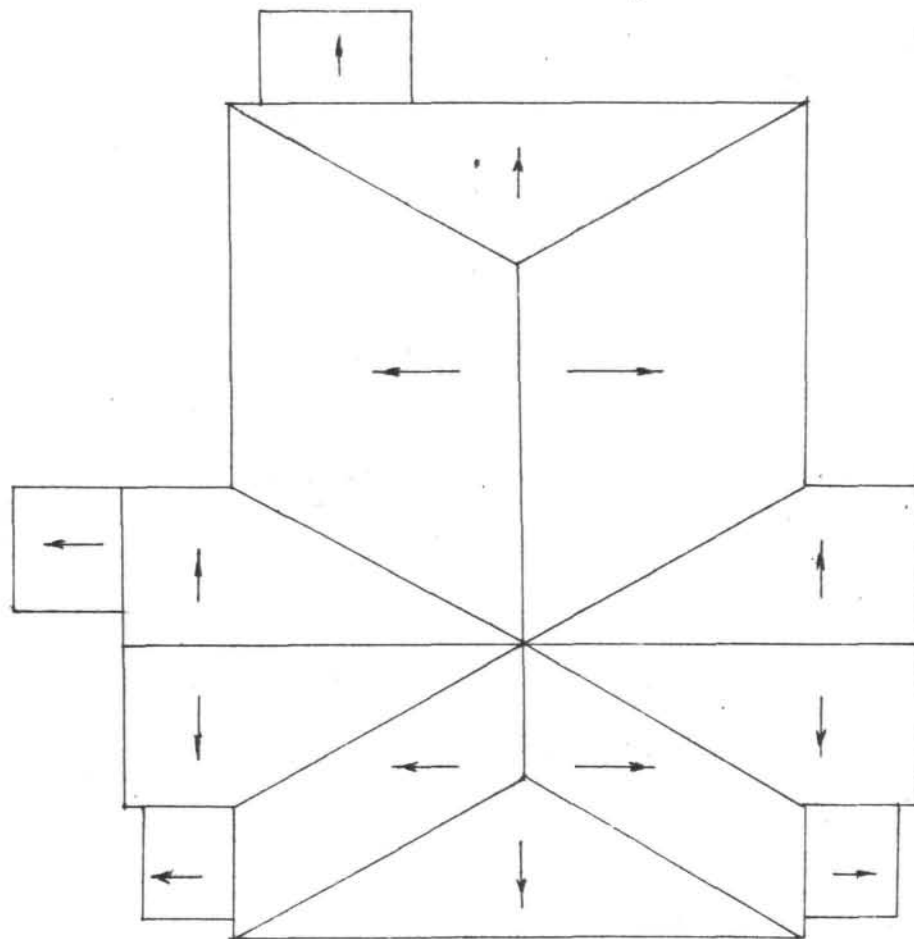
ПЕНЗЕНСКАЯ ОБЛАСТЬ БЕЛИНСКИЙ РАЙОН ГОРОД БЕЛИНСКИЙ
ДОМ АЛЕКСЕЕВА КОНЕЦ XIX ВЕКА



0 10м

Выполнил: Сидько В.А.
1984г.

ПЕНЗЕНСКАЯ ОБЛАСТЬ БЕЛИНСКИЙ РАЙОН ГОРОД БЕЛИНСКИЙ
ДОМ АЛЕКСЕЕВА КОНЕЦ XIX В.
План кровли



0 ————— 10м

Выполнил: Сидько В.А.
1984г.



I. Пензенская обл. Белинский р-н
г. Белинский. Дом Алексеева
Кон. 19 в. Вид на дом с запада
фото Сосновского В. 1983 г.



Я. Пензенская обл. Белинский р-н
г. Белинский. Дом Алексеева
Кон. 19 в. Фрагмент западного фасада.
фото Сосновского В. 1988 г.



Э. Пензенская обл. Белинский р-н
Г. Белинский. Дом Алексеева. Кон. 19в.
Фрагмент западного фасада.
Фото Сосновского В. 1985г.



4. Пензенская обл. Белинский р-н
г. Белинский. Дом Алексеева
КОН. 19в. Окна южного фасада
фото Сосновского В. 1983г.



5. Пензенская обл. Белинский р-н
г. Белинский. Дом Алексеева
Кон. 19в. Окна северного фа-
сада. фото Сосновского В. 1983г.



6. Пензенская обл. Белинский р-н
г. Белинский. Дом Алексееват
Кон. 19в. Восточный фасад.
фото Сосновского В. 1983г.

МИНИСТЕРСТВО КУЛЬТУРЫ СССР ● ПАМЯТНИКИ ИСТОРИИ И КУЛЬТУРЫ СССР (недвижимые)
 СОЮЗНАЯ РЕСПУБЛИКА РСФСР Гл. упр. по охр. пам. истории и культ. МК СССР (индекс)
 (наименование республиканского органа охраны)
 Адрес Пензенская обл. Белинский р-н. г. Белинский ул. Барышева 13
 (АССР, край, область; район, автономная обл.; национальный округ, населенный пункт)

УЧЕТНАЯ КАРТОЧКА
 ДОМ АЛЕКСЕЕВА

I. НАИМЕНОВАНИЕ ПАМЯТНИКА

II. ТИПОЛОГИЧЕСКАЯ
 ПРИНАДЛЕЖНОСТЬ

памятник археологии	памятник истории	памятник архитектуры	памятник монумент. ис-ва
		2	

III. ДАТИРОВКА ПАМЯТНИКА

Конец XIX в.

IV. ХАРАКТЕР
 СОВРЕМЕННОГО
 ИСПОЛЬЗОВАНИЯ

по первоначальному назначению	культурно-просветительное	туристско-экскурсионное	лечебно-оздоровительн.	жилые помещения	хозяйственное	не используется
	+					

предлож. по использа.

V. ХАРАКТЕРИСТИКА
 ТЕХНИЧЕСКОГО СОСТОЯНИЯ

хорошее	среднее	плохое	аварийное
+			

союзная	республ.	местная	не состоит
			+

VI. КАТЕГОРИЯ ОХРАНЫ

наличие утвержденной охранной зоны

да	нет
	+

VII. СОДЕРЖАНИЕ ДОКУМЕНТАЦИИ

паспорт	фотографии	обмеры	реставрационные материалы
1	6	3	

место хранения документов

Дата составления карточки

1 апреля 1984 г.

органы охраны

реставрационные мастерск.

музей, архив
 НИИ

союзный | республикан | местный

республикан | местные

инженер

подп. Сосновский В.А.

Инспектор по охране памятников

(ф. и. о. должность, имя профессия, подпись)

(ф. и. о. подпись)



УЧЕТНАЯ КАРТОЧКА (оборотная сторона)

Фото или схематический план



Краткое описание

Одноэтажный деревянный дом на высоком цоколе, по всему периметру обшит тесом. Объемно-пространственная композиция – осевая. К боковым фасадам примыкают тесовые сени, крытые односкатной кровлей и завершающиеся треугольными фронтонами. Южный фасад 5-ти осевой с двойными оконными проемами. Западный и восточный фасады идентичны, 5-ти осевые, из них первая, третья и четвертая оси – двойные. Все оконные проемы прямоугольной формы отмечены прямыми накладными наличниками. Двойные оконные проемы отмечены сандриками. Внутренняя планировка отражает осевую композицию дома. Отличается лаконизмом архитектурных средств решения фасадов.

Тип. ф-ки «Маяк революции» Зак. 2414