

# ПАМЯТНИКИ ИСТОРИИ И КУЛЬТУРЫ СССР (недвижимые)

СОЮЗНАЯ РЕСПУБЛИКА РСФСР

Министерство культуры, Государственная инспекция по охране памятников истории и культуры,  
(наименование республиканского органа охраны памятников)

## П А С П О Р Т

Усадебно-промышленный комплекс Хлебниковых

I. Наименование памятника Дом жилой для специалистов завода

### II. ТИПОЛОГИЧЕСКАЯ ПРИНАДЛЕЖНОСТЬ

памятник археологии	памятник истории	памятник архитектуры	памятник монумент иск-ва
		2	

III. ДАТИРОВКА ПАМЯТНИКА (или дата исторического события, с которым связано возникновение памятника — для памятников истории)

Конец XVIII в.

IV. АДРЕС (местонахождение) ПАМЯТНИКА Рязанская область  
(АССР, край, область, район, автономная обл.)

Старожидовский район, с. Истье, ул. Школьная, д. 4  
(национальный округ, населенный пункт, пути подъезда)

### V. ХАРАКТЕР СОВРЕМЕННОГО ИСПОЛЬЗОВАНИЯ

по первонач. назначению	культурно-просветит.	туристско-экскурсион.	лечебно-оздоровительн.	жилые помещения	хозяйственное	не используется
	музей библ. клуб		больн. санат. д/отд.	+	учреждение торгов. + промьшл. склад	

### ПРИЛОЖЕНИЯ:

- Фото общего вида — 8
- Фото фрагментов — 2
- Генплан —
- Обмеры: план — 2
- фасад —
- разрез —
- Схематический план
- охранной зоны —
- Вкладыш 4 стр. к п. VI-а, VI-б, VII-а, VIII.

## VI ИСТОРИЧЕСКИЕ СВЕДЕНИЯ

для памятников археологии

а) для памятников истории

для памятников архитектуры  
и монументального искусства

— история возникновения, кем и когда производились разведки и раскопки, место хранения коллекций

— история возникновения: краткая характеристика событий и лиц, в связи с которыми объект приобрел значение памятника

— автор, строитель, заказчик, история создания.

Дом жилой для специалистов завода построен в конце XVIII века архитектором Василием Петровичем Стасовым для обслуживания промышленного комплекса Хлебниковых в ранний, московский период его творчества.

Заказчиком был молодой дворянин Николай Петрович Хлебников /1774 – 1806/, человек широко образованный, энергичный и деятельный, пользовался большим уважением окружающих его людей и, несмотря на свою молодость, был избран предводителем дворянства г. Пронска.<sup>6</sup>

Николай Петрович получил в наследство от отца Петра Кирилловича Хлебникова /1734 – 1777/<sup>5</sup> генерала-аудитора-лейтенанта, железодельный завод в селе Истье<sup>2</sup> вместе с двумя фабриками по производству иголок.<sup>4</sup> Производство требовало большого количества рабочих рук, при этом крайне недоставало квалифицированных рабочих. Чтобы удовлетворить возрастающую потребность в рабочей силе П.К. Хлебников переселил из Мещеры большое количество крестьянских семей, которые составили новую категорию рабочих – "мещеряков".

Таким образом, к концу XVIII в. на заводе и фабриках было три категории рабочих: I – горно-заводские рабочие или мастеровые, потомки рабочих, пришедших ещё при Петре I и получившие специальность ученики, 2 – чернорабочие или "мещеряки", 3 – "посессионные", т.е. купленные крестьяне из прилегающих сёл и де-

/Продолжение см. Вкладыш к паспорту, стр. I/

б) перестройки и утраты, изменившие первоначальный облик памятника

Почти полностью цоколь здания врос в землю вследствие увеличения её культурного слоя, что существенно изменило общие пропорции дома. Также исчезли площадки со ступенями перед входами в лестничные клетки. По центру здания заложен сквозной арочный проезд с воротами и двумя глухими арочными нишами по бокам на главном северном фасаде. На месте заложенной арки главного фасада, по бокам которой сохранились железные петли для ворот, прорублено окно, /Продолжение см. Вкладыш к паспорту, стр. I/.

в) реставрационные работы (общая характеристика, время, автор, место хранения документации)

Не проводилась

## VII. ОПИСАНИЕ ПАМЯТНИКА

а)	для памятников археологии	— характер культурного слоя, важнейшие находки.
	для памятников истории	— характеристика памятника, наличие, текст и время установления мемориальной доски
	для памятников архитектуры	— основные особенности планировочной, композиционно-пространственной структуры и конструкций; характер декора фасадов и интерьеров; наличие живописи, скульптуры, прикладного искусства; строительный материал, основные габариты.
	для памятников монументального искусства	— основные особенности композиционного и колористического решения; тексты, материал, техника, размер.

Дом жилой для специалистов завода расположен в жилой зоне, усадьбы по красной линии главной улицы села, ныне именуемой Школьной, обращён к ней северным продольным фасадом. Благодаря своей протяжённости он составляет значительную часть усадебной застройки.

Дом жилой для специалистов завода находится с западной стороны от барского дома и своим восточным торцевым фасадом способствует формированию курдонера перед центральным сооружением усадьбы.

Здание сильно вытянутое в плане, "П"-образной формы, двухэтажное, кирпичное, оштукатуренное, под железной кровлей.

Жилой дом органично включён в комплекс усадебных построек, возведённых в конце XVIII в. архитектором В.П. Стасовым в стиле классицизма.

Достаточно простое по архитектурному решению здание, несмотря на значительную протяжённость, отличается прекрасными пропорциями, как и все усадебные постройки. В доме жилом для специалистов завода В.П. Стасовым применён тот же простой однотипный декор /круглые глухие ниши, подоконные доски, карниз и проч./, какой он применил во всех зданиях и который отличается лишь различной компоновкой деталей.

Центральная часть главного северного фасада дома подчёркнута плоским ризалитом. В первом этаже ризалита помещалась широкая арка сквозного проезда с воротами /ширина арки была 317 см,  
/ Продолжение см. Вкладыш к паспорту, стр.2/.

б) общая оценка общественной, научно-исторической и художественной значимости памятника.

Дом жилой для специалистов завода замечателен тем, что он решён вместе со всеми усадебными постройками архитектором В.П. Стасовым в стиле классицизма, очень прост по архитектурному оформлению, но в благородстве пропорций, точности соотношения плоскости стены, проёмов и скупых декоративных деталей уже чувствуется рука мастера, создавшего впоследствии такой непревзойдённый шедевр, как знаменитые Провиантские склады в Москве.

VIII. ОСНОВНАЯ БИБЛИОГРАФИЯ, АРХИВНЫЕ ИСТОЧНИКИ, ИКОНОГРАФИЧЕСКИЙ МАТЕРИАЛ.

См. Вкладыш к паспорту, стр.4.

# IX. ТЕХНИЧЕСКОЕ СОСТОЯНИЕ

характеристика общего состояния:

для памятников археологии	культурного слоя важнейших находок
для памятников архитектуры и истории	конструкций стен покрытий потолков пола декора фасадов, интерьеров
в интерьере:	живописи скульптуры прикл. иск-ва
для памятников монументального искусства	цоколя постаментов скульптуры грунта красочного слоя

хорошее	среднее	плохое	аварийное
+			
+			
	+		
	+		
	+		

# X. СИСТЕМА ОХРАНЫ

а) категория охраны

союзная	республ.	местная	не состоит
	+		

б) дата и № документа о принятии под охрану Постановление Совета Министров РСФСР

№ 624 от 4.12.1974г.

в) границы охранной зоны и зоны регулирования застройки (краткое описание со ссылкой на утверждающий документ)

Границы охранной зоны историко-архитектурного усадебно-промышленного комплекса XVIII-XIX вв., находящегося в природной среде, совмещены с зоной регулирования застройки и включают все памятники архитектуры, проходят: на западе - по ул. Садовой; на севере - по р. Истья с включением протока; на востоке - по ул. Набережной, пешеходному мосту; на юге - по дороге вдоль южной границы завода и парка.

Предложения по организации охранной зоны разработаны проектным институтом "Рязаньколхозпроект" в 1976г. с учетом предложений доктора архитектуры, профессора кафедры истории и теории архитектуры Ленинградского инженерно-строительного института - Пилыевского В.И. - автора монографии "Стасов В.П." - заключение от 28.10.1975г.

Проект согласован с Санитарно-эпидемиологической станцией Рязанской области - заключение № 54 от 4.7.1975г.



\*D000001688\*

г) балансовая принадлежность и конкретное использование Магазин и жилые помещения

д) дата и № охранного документа

Дата составления паспорта

1 января 1988 г.

Инспектор по охране памятников

М. П.



Составитель Пенчкова Р.К., Шухова А.С.

архитектор (фамилия, имя, отчество и должность или профессия)

*Рязаньколхозпроект*  
(подпись)

Вкладыш к паспорту "Усадьбно-промышленный комплекс Хлебниковых"  
"Дом жилой для специалистов завода"

---

к п. УИ-а

ревень.<sup>5</sup>

К этому времени промышленные сооружения Петровского времени сильно обветшали и Николай Петрович Хлебников решил полностью модернизировать производство и заново отстроить промышленный комплекс и усадьбу.

Для этой цели он пригласил молодого архитектора В.П. Стасова /1769 - 1848/<sup>10</sup>, который включил эту свою работу в список авторских работ впоследствии для получения звания профессора в академии Святого Луки в Риме.<sup>7</sup>

Производство со временем расширялось и качество его продукции возрастало.<sup>13</sup> Требовалось значительное количество высококвалифицированных специалистов. Настало время, когда стало целесообразным обучать молодых людей непосредственно в условиях производства. Одновременно Хлебников стал выписывать иностранных специалистов как преподавателей, так и для руководства производством. Так, например, заведовать механической частью Николай Петрович пригласил немца И.Ф. Майера, обязавшегося "в исправлении должности быть неленостну, сдительноу и усердно... и машинному искусству" обучать русских мальчиков. "...знания своего никак от ...рабочных людей и учеников не скрывать." Лечить мастеровых и крестьян был нанят штаб-лекарь И.Виттенберг, взявший в помощники "двух учебных подлекарей и двух мальчиков для обучения циркульничьей должности." Привлекались к работе также студенты столичных вузов, которые приезжали для прохождения на заводе производственной практики.<sup>11</sup>

Возникла потребность в возведении жилого дома для специалистов. Строительные работы были начаты в 1797г. и произведены в сжатые сроки. Усадьбные постройки и промышленные корпуса завода строились одновременно, и к маю 1799г. Н.П. Хлебников нанял мастеров для кровельных работ.<sup>8</sup>

Последним представителем семьи Хлебниковых - Полторацких владевших усадьбно-промышленным комплексом, был Сергей Дмитриевич Полторацкий /1803- 1884/, который в силу финансовых трудностей вынужден был в 1860 г. его продать.<sup>9</sup>

После многочисленной смены владельцев, в 1885г. Истинский

Вклады к паспорту "Усадьбно-промышленный комплекс Хлебниковых"  
"Дом жилой для специалистов завода".

---

к п. VI-а

завод приобрело "Акционерное общество русского рельсового производства", но и оно не сумело расплатиться с долгами, и завод в 1900г. пришлось закрыть. ↑ Дом жилой для специалистов утратил своё основное назначение.

В советское время начался новый этап в жизни завода и его возрождение. А дом жилой для специалистов в настоящее время переделан под коммунальные квартиры и магазин.

к п. VI-б

отличающееся от остальных окон как по высоте, так и по ширине. На южном фасаде в заложённой арке прорублены окно и входной проём с пристроенным к стене кирпичным тамбуром. Пространство сквозного проезда приспособлено под жилую квартиру. Свод проезда зашит плоским деревянным потолком. На южном фасаде восточного крыла дома сохранились два контрафорса. Над полуразрушенным контрафорсом, расположенным посередине крыла, прорублено небольшое окно. Утрачен декор фронтонов на южном фасаде здания.

В здании на первом этаже заложены два входных проёма, а также два проёма внутри здания. Прорублены два новых дверных проёма. На втором этаже заложены два входных проёма и пять окон.

Многочисленные поздние деревянные перегородки полностью изменили внутреннюю планировку памятника.

Со стороны южного фасада к восточному крылу по всей его длине пристроены деревянные сараи.

к п. VII-а

высота - 280см, ширина ниш - 86см/ и двумя глухими арочными нишами по сторонам, которые в настоящее время заложены, но хорошо просматриваются на плоскости стены фасада. Это обеднило общую композицию дома, сделало главный фасад монотонным и зрительно удлинено его. В поздней стене, закрывшей арку, устроено окно, отличающееся как по высоте, так и по ширине от остальных окон здания.

На втором этаже ризалита размещено тройное /итальянское/ окно, подчёркнутое, как и все остальные окна, выступающими декоративными подоконными досками. Все окна на фасаде прямоугольные, удлинённых пропорций. В плоскости стены между отдельными

Вкладыш к паспорту "Усадебно-промышленный комплекс Хлебниковых"  
"Дом жилой для специалистов завода".

---

к п, VII-а

окнами первого и второго этажей размещены глухие круглые ниши симметрично относительно центрального ризалита.

Фланги главного фасада закреплены ризалитами того же выноса, что и центральный, и соответствуют ширине крыльев южного фасада.

Здание венчает карниз простого профиля с большим выносом и поддерживающей частью, с гладким фризом под ним.

На центральной части южного фасада окна второго этажа подчеркнуты декоративными подоконными досками. Крылья фасада имеют различный вынос и завершаются фронтонами. На фасаде восточного крыла сохранились два контрафорса, над одним из которых прорублено небольшое окно.

Восточный торцевой фасад, обращенный в сторону барского дома, подчеркнут раскреповкой, в которую на втором этаже вставлена глухая ниша с окном. Ниша опирается на профиль, повторяющий форму однотипных подоконных досок соседних окон.

Пластика фасадов достигается простыми средствами, гармоничным соотношением отдельных частей здания, простотой и выразительностью малочисленных деталей.

Конструктивная схема внутренней планировки дома первого и второго этажей решена идентично. Поперечные кирпичные стены выделяют бывший сквозной проезд по первому этажу и четыре лестничные клетки с выходами на главный фасад здания. В центральной части по бокам деревянных лестниц размещены жилые помещения. В крыльях дома расположены жилые помещения большей площади, которые разделены продольными кирпичными капитальными стенами. Дом отапливался голландскими печами.

Поздние деревянные перегородки нарушают планировку бывших жилых помещений.

Толщина наружных кирпичных стен - 79 см, внутренних кирпичных стен - 48 см и 64 см, над стенами бывшей арки - 89 см. Полы деревянные. Стены и потолки оштукатурены, частично в помещениях сохранились карнизы.

Уровень пола первого этажа ниже уровня земли на 15 - 40 см. Высота потолков первого этажа - 320 см, второго этажа - 300 см.

Вклады к паспорту "Усадьбно-промышленный комплекс Хлебниковых"  
"Дом жилой для специалистов завода".

---

к п. УП-а

Высота дверей наружных - 225 + 12 см /порог/, высота дверей внутренних - 188 см + 10 см.

к п. УПВ.

1. РГАДА, ф271. Оп. 1, кн. 810, л. 206.
2. РГАДА, ф271. Оп. 16, ч. 2, кн. 1072, л. л. 137, 142.
3. Полное собрание законов Российской империи. Т. 6., С. 676., № 4006., 11 мая 1722 г.
4. Купчая между П. К. Хлебниковым и князем Г. П. Кильдышевым на Коленцевскую игольную фабрику и Истинский железный завод, 23 декабря 1773 г. РГБ № 233-7-48.
5. Библиографическая заметка о П. К. Хлебникове. Оп. РГБ № 233-60-22.
6. Тетрадь копии документов, деловых бумаг и прошений, относящихся к хозяйственной деятельности Хлебникова Н. П. Оп. РГБ № 233-7-36.
7. РГБ Архитектурное наследство. № 9., С. 84.
8. Маклерские книги за 1798 - 1799 г. г. ЦИА Москвы, фонд 32 - 20 - 621, 622.
9. Описание владений С. Д. Полторацкого в Рязанской губернии. Оп. РГБ., ф233, к 7., № 21.
10. Пилявский В. И. Монография Стасов В. П. Л. 1963., С. С. 16-19.
11. Шукова Е. М. Свидетель трёх столетий. / ИО., С. С. 6-7./
12. Истинский завод и Коленцевская фабрика Акционерного общества русскогорельсового производства. Москва, б. г.
13. Павленко Н. И. История металлургии в России XVIII века.
14. Архивные материалы Истинского машиностроительного завода.



Выдачны и паспорту "Усадебно-промышленный комплекс Хлебниковых"  
Механический цех

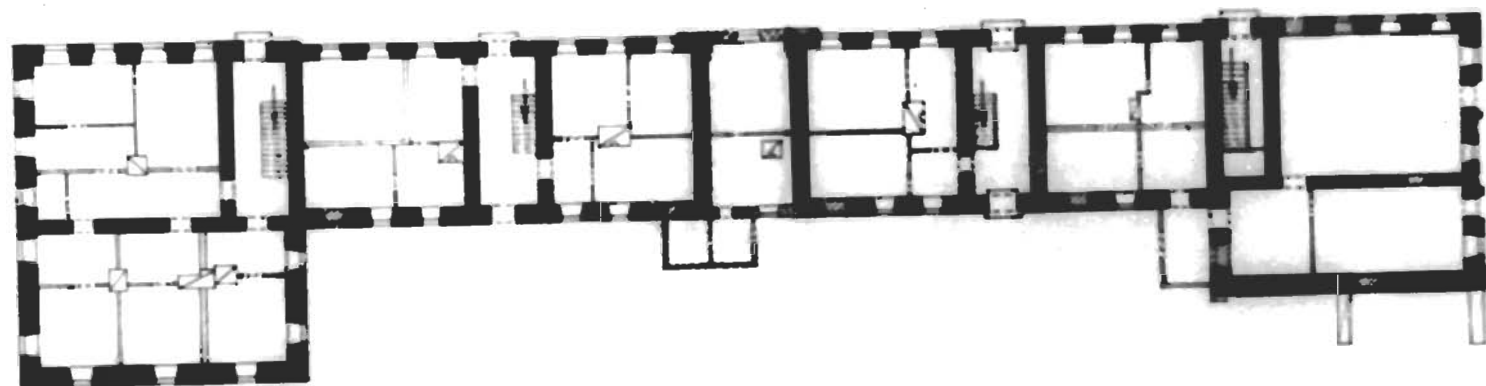
---

к п. VIII.

- I. 1927., Ч. I., С.С. 52 - 67.
- II. Пилинский В.И. Монография Стасов В.П. Л.1963., С.С. 16 - 19.
- I2. Шухова Е.М. Свидетель трёх столетий. /Былое ИЮ., С.С. 6-7.
- I3. Истинский завод и Коломенская фабрика Акционерного общества русского рельсового производства. Москва, б.г.
- I4. Архивные материалы Истинского машиностроительного завода.
- I5. РГАДА., ф271., Оп1., кн.810., л.206.
- I6. Павленко Н.М. "История металлургии в России XVIIIвека". М., 1962., С.430.
- I7. Чаадаев П.Я. Полное собрание сочинений и избранные письма. М. 1991., Т.2., С.С. 211, 235.

РЯЗАНСКАЯ ОБЛАСТЬ, СТАРОШИЛОВСКИЙ РАЙОН, с. ИСТЬЕ, ул. ШКОЛЬНАЯ, д. 4  
УСАДЬБНО-ПРОМЫШЛЕННЫЙ КОМПЛЕКС ХЛЕБНИКОВЫХ  
ДОМ ЖИЛОЙ ДЛЯ СПЕЦИАЛИСТОВ ЗАВОДА - арх. СТАЗОВ В. П.  
КОНЕЦ XVIII в.

ПЛАН ПЕРВОГО ЭТАЖА



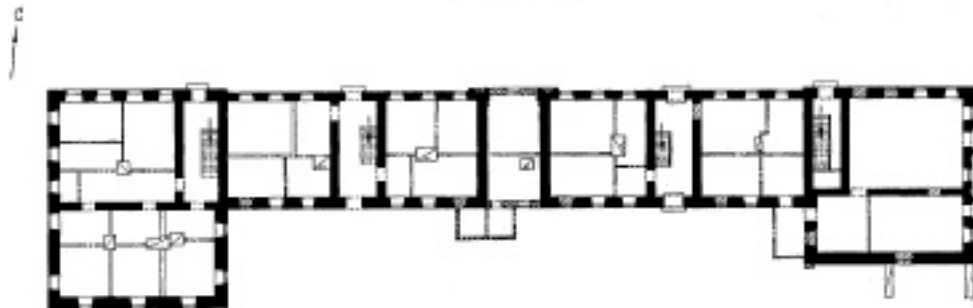
0 10 м.

 ПЛОДЯЯ КИРПИЧНАЯ СТЕНА

ПЕРЧОВСКАЯ Р. К.  
1988 г.

КОММУНАЛ СЕРВИС, СТРОИТЕЛЬНОЙ РАБОТ, С.ИТИС, УЛ. ИРКАНАС, А-4  
УЛАХИО-ЭРӨНӨМӨРӨНӨН КОМУНАЛ ХАМБАРХИИ  
ЭНХ НЭГЭН ДЭН ОЙРОЛГОЛТОГ ЭРЭГДЭ - арх. СТАСОН В.П.  
ЭРӨН, XVIII.

ЭЛЭН ИРХИЙН УТГА



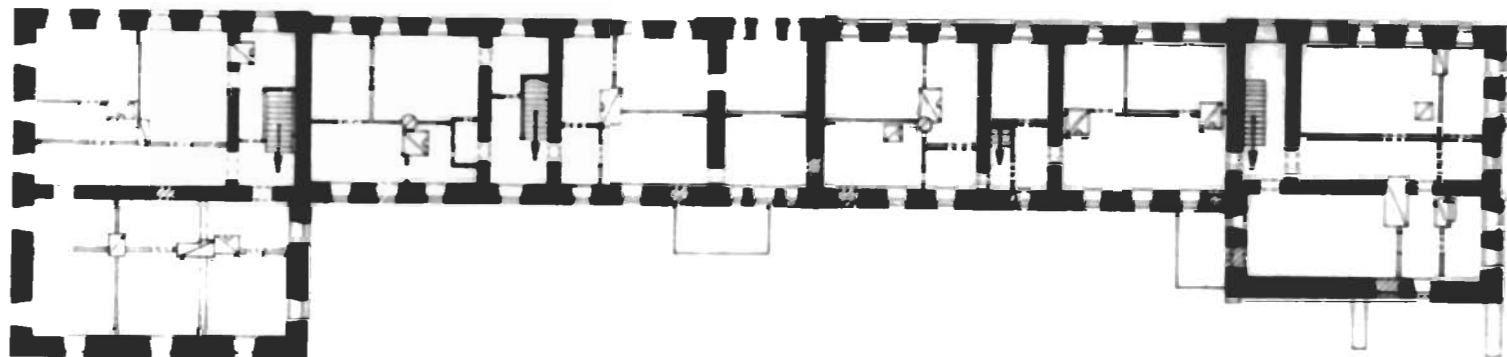
0 10 м.

ЭРӨНӨН ИРХИЙН ХӨРӨНӨНЭН УТГА

ЭРӨНӨНӨН П.Х.  
1988г.

РЯЗАНСКАЯ ОБЛАСТЬ СТАРОЖИЛОВСКИЙ РАЙОН, с. ИСТЬЕ, ул. ШКОЛЬНАЯ, д. 4  
УСАДЬБНО-ПРОМЫШЛЕННЫЙ КОМПЛЕКС ХЛЕБИНСКИХ  
ДОМ ЖИЛОЙ ДЛЯ СПЕЦИАЛИСТОВ ЗАВОДА — арх. СТАССОВ В. П.  
КОНЕЦ ХУЛИИ.

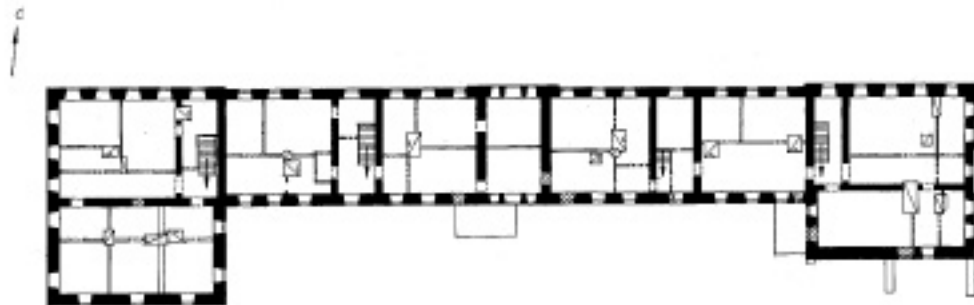
ПЛАН ВТОРОГО ЭТАЖА.



0 1 см.

РАЙОННАЯ ОБЛАСТЬ СТАВРОПОЛЬСКОГО РАЙОНА, с. КОТЛАЕ, на территории п. 4  
УСАДЬБНО-ПРОМЫШЛЕННОГО КОМПЛЕКСА ЗАКОННОСТРОИТЕЛЬСКОГО  
„ДЛЯ РАБОТЫ ДЛК СТАВРОПОЛЬСКОГО РАЙОНА“ - арх. СТАВРОП. В. П.  
КОДЕКС № 111/8.

ПЛАН БИОГЕОЦЕНОЗА



0 10 м.

4

ТЕХНИЧЕСКИЙ Д. К.  
1988 г.



Рязанская обл.

Старожилковский р-н

с. Истье, ул. Школьная, д. 4

Усадебно-промышленный  
комплекс Хлебниковых

Дом для специалистов  
завода

Конец XVIII в. арх. Ситасов В. Ф.

Фрагмент архитектурно-ландшафтной  
съемки

Л. 1

Ф. 1986, Бешковской Р. К.  
Мухомов А. С.





Рязанская обл.  
 Старожиловский р-н  
 с. Истье, ул. Школьная, д. 4  
 Усадебно-промышленный  
 комплекс Хлебниковых  
 Дом жилой для семьи -  
 мастов завода  
 Конец XVIII в - арх. Ситасов В.Я.  
 Северный фасад (шаблон)

Л. 2

Фб 1987. Гавриковской Р.К  
 Мухомов А.С



Рязанская обл.

Старотимовский р-н

с. Истье, ул. Школьная, д. 4

Усадебно-промышленный

Комплекс Хлебниковых

Дом жилой для специалистов

завода.

Конец XVIII в. - арх. Стасов В.П.

Южный фасад

Ж. 3

Ф. 1987.

Теньковской Р.К.

Муховой А.С.



Рязанская обл.

4

Старотимовский р-н  
с. Истье, ул. Школьная, д. 4

Усадьбо-промышленный  
комплекс Хлебниковых

Дом жилой для специали. в  
завода

Конец XVIII в. - арх. Стасов В. П.

Южный фасад

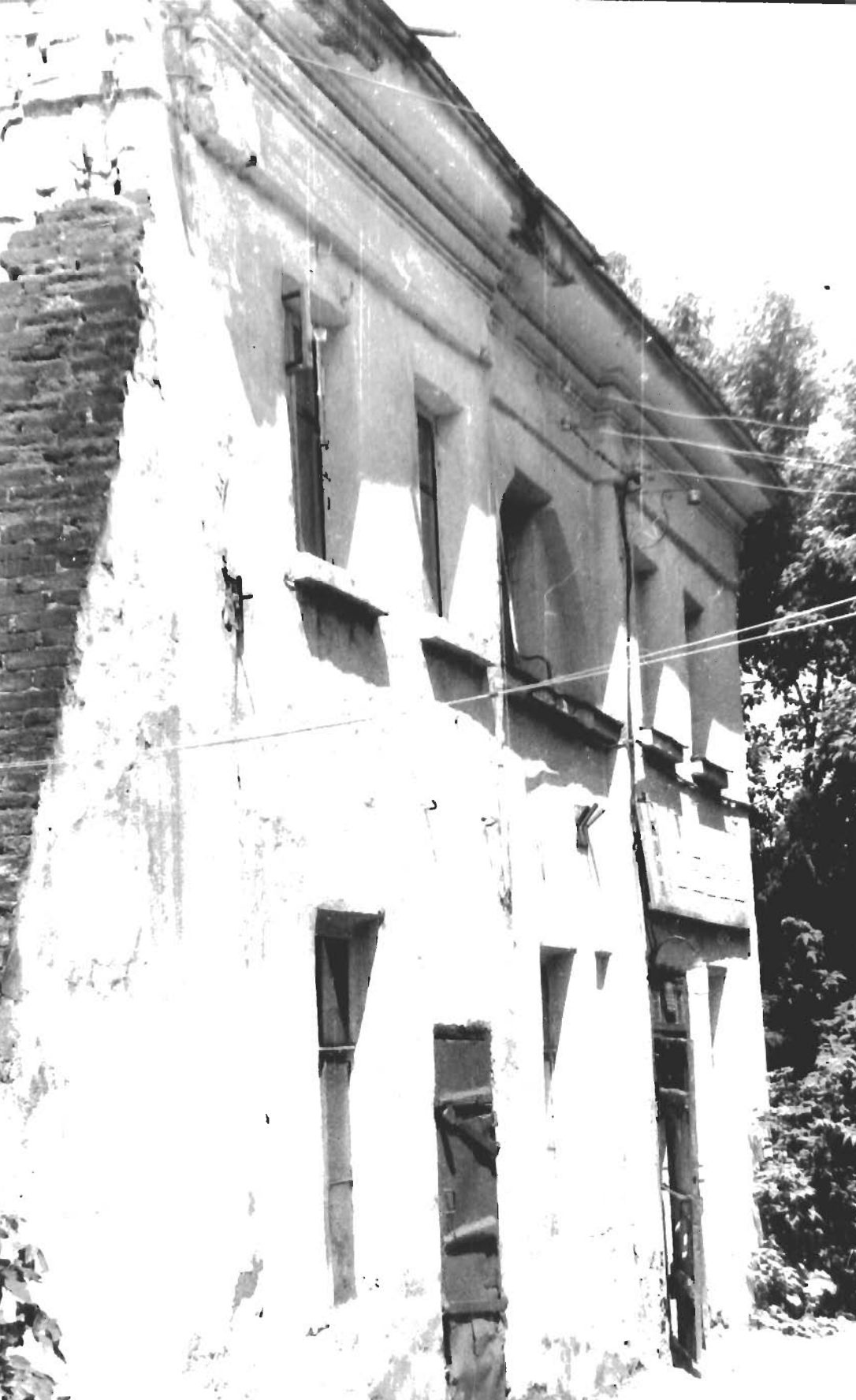
Л. 4

Ф. 1987<sub>2</sub> Бешковской Р. К.  
Шуховой А. С.



Рязанская обл.  
 Старомилловский р-н  
 с. Истье, ул. Школьная, д. 4  
 Усадебно-промышленной  
 комплекса Хлебниковых  
 Дом жилой для специалистов  
 завода.  
 Конец XVIII в. - арх. Стасов В.П.  
 Ютский фасад

Ф. 1987, Феурковской Р.К.  
 Шиховой А.С.





Рязанская обл.  
Старотимловский р-н  
с. Истье, ул. Школьная, д. 4  
Усадьбно-промышленный  
комплекс Хлебниковых  
Дом жилой для специалистов  
завода  
Конец XVIII в. - арх. Стасов В.Ф.  
Восточный фасад

6

Л. 6

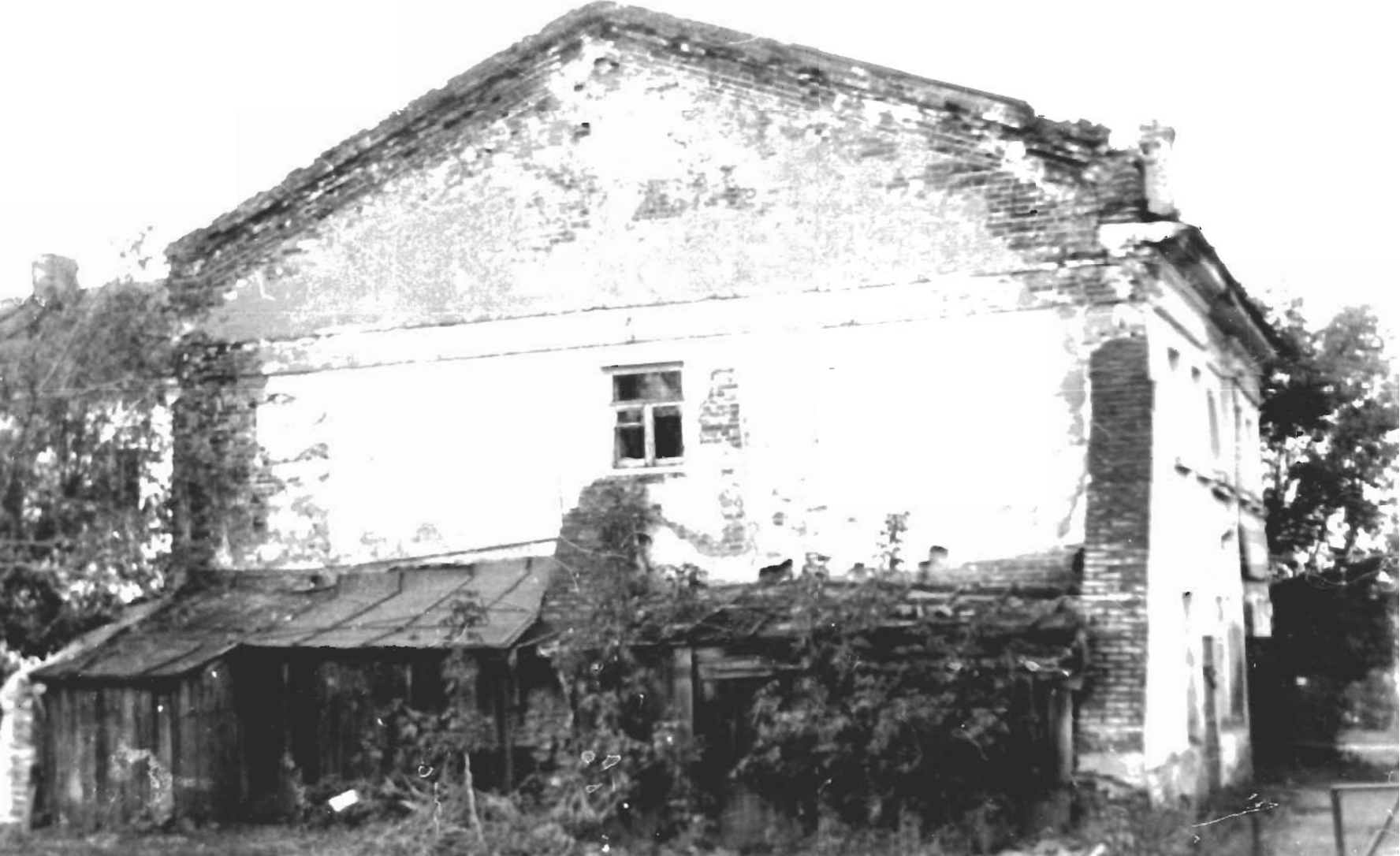
Ф 1987, Федюковской Р.К.  
Муховой А.С.



7  
Рязанская обл  
Спартановский р-н  
с. Истье, ул. Школьная, д 4  
Усадебно-промышленный  
комплекс Глебниковых  
Дом жилой для специалистов  
завода.  
Конец XVIII в. - арх. Стясов В. П.  
Западный фасад

Л. 7

Ф. 1986, Глебовской РК  
Мухомов А. С.



Рязанская обл.  
Спиродимовский р-н  
с. Истье, ул. Школьная, д. 4  
Усадебно-промышленный  
комплекс Хлебниковых  
Дом жилой для специалистов  
завода  
Конец XVIII в. - арх. Ситасов В.Ф.  
Восточный торец южного  
фасада

Л. 8

Л. 1987, Гейко-Васильевой Р.К.  
Муравьев А.С.



Рязанская обл.  
Старожиловский р-к  
с. Истье, ул. Школьная, д. 4  
Усадебно-промышленный  
Комплекс Хлебниковых  
Дом жилой для специалистов  
завода  
Конец XVIII в. - арх. Ситасов В.Т.

Центральная часть северного  
фасада с тройным окном  
и углублением; арочным  
проемом с нишами по  
сторонам





Рязанская обл.  
Спирожимовский р-н  
с. Истье, ул. Школьная, д 4  
Усадебно-промышленный  
комплекс Хлебниковых  
Дом жилой для специалистов  
завода  
Конец XVIII в. - арх. Ситасов В.Я.  
Фрагмент северного фасада

МИНИСТЕРСТВО КУЛЬТУРЫ СССР ● ПАМЯТНИКИ ИСТОРИИ И КУЛЬТУРЫ СССР (недвижимые) З.2.№...I.43.20  
(название)

Союзная республика РСФСР Главк охраны памятников  
(наименование республиканского органа охраны)

Адрес Рязанская область, Старожиловский район, с.Истье, ул.Школьная, Д.4  
(АССР, край область, район, автономная обл., национальный округ, населенный пункт)

## УЧЕТНАЯ КАРТОЧКА

Усадьбно-промышленный комплекс Хлебниковых  
Дом жилой для специалистов завода.

I. НАИМЕНОВАНИЕ ПАМЯТНИКА

II. ТИПОЛОГИЧЕСКАЯ

памятник археологии	памятник истории	памятник архитектуры	памятник монумент. иск-ва
		2	

ПРИНАДЛЕЖНОСТЬ

III. ДАТИРОВ. ПАМЯТНИК.

Конец XVIII в.

IV. ХАРАКТЕР  
СОВРЕМЕННОГО  
ИСПОЛЬЗОВАНИЯ  
предлож. по исполыз.

по перво-начальному назначению	культурно-просветительное	туристско-экскурсионное	лечебное оздоровительн.	жилище помещения	хозяйст-венное	неиспользуется
				+		
<u>Жилое помещение, магазин.</u>						

V. ХАРАКТЕРИСТИКА  
ТЕХНИЧЕСКОГО СОСТОЯНИЯ

<u>хорошее</u>	<u>среднее</u>	<u>плохое</u>	<u>аварийное</u>
	+		
<u>федеральная</u>	<u>республикан.</u>	<u>местная</u>	<u>не состоит</u>
	+		

VI. КАТЕГОРИЯ ОХРАНЫ

наличие утвержден. охранной зоны

<u>да</u>	<u>нет</u>
+	

VII. НАЛИЧИЕ ДОКУМЕНТАЦИИ

<u>паспорт</u>	<u>фотографии</u>	<u>обмеры</u>	<u>реставрационные материалы</u>
+	+	+	
<u>органы охраны</u>	<u>реставрационные мастерские</u>	<u>музей, архив,</u>	
		или	

место хранения документов

Дата составления карточки

1988 г.

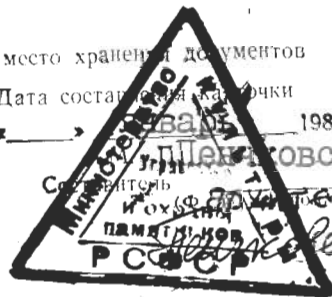
<u>союзный</u>	<u>республикан.</u>	<u>местный</u>	<u>республикан.</u>	<u>местные</u>
		+		

ВНИИ искусств-вознания.

Шенниковская Р.К.Шухова Л.С. Инспектор по охране памятников

Составитель: Инженеры-архитекторы (профессии, подпись)

(Ф. И. О., подпись)



*А. С. Шухова*

*В. И. И.*

УЧЕТНАЯ КАРТОЧКА (оборотная сторона)

Фото или схематический план

Краткое описание

Дом жилой двухэтажный кирпичный оштукатуренный, с магазином в восточной части, расположен по красной линии главной улицы усадьбы. Здание "п"-образной формы в плане, под железной кровлей восточным фасадом обращено к барскому дому, западным в сторону возвышающейся церкви. К улице здание обращено продольным северным фасадом с четырьмя входами.

Архитектурный декор дома характерен для всех зданий усадьбы: удлиненные прямоугольные окна с выступающими подоконными досками, раскреповки, образующие три ризалита на северном фасаде, плоские круглые ниши, расположенные под окнами второго этажа, симметрично, относительно центральной оси в определенном ритме, венчающий карниз с большим выносом. По центральной оси северного фасада была широкая /317 см., высота - 280 см./ арка въезда с двумя арочными декоративными нишами в плоскости стены ризалита /на высоте от земли - 1 м., шириной - 68 см., высота - на уровне окон первого этажа/. В настоящее время арка и ниши заложены, площадь проезда используется под жилое помещение. Арка с нишами и, расположенным над ней трёхстворным окном обогащала декор здания, зрительно сокращала его длину, усиливала центральную ось. Толщина наружных стен - 78 см., 85 см., внутренних - 48 см., 64 см., над аркой - 89 см. Полы дощатые, стены и потолки оштукатурены, уровень пола ниже уровня земли на 15-40 см. Высота потолков 3,20 м. - 1-эт. и 3 м. - 2-эт. дверей 225+12 см. /наружных/, 188+10 см. /внутренних/.

