

4410138006

МИНИСТЕРСТВО КУЛЬТУРЫ СССР

3.4.94/7-1.32.1

ИНДЕКС

ПАМЯТНИКИ ИСТОРИИ И КУЛЬТУРЫ СССР (недвижимые)

СОЮЗНАЯ РЕСПУБЛИКА РСФСР
 Мин-во культуры РСФСР. Гл. упр. по охране и использованию памятников истории и культуры
(наименование республиканского органа охраны памятников)
 Гос. инспекция по охране памятников архитектуры и градостроительства г. Москвы.

ПАСПОРТ

I. НАИМЕНОВАНИЕ ПАМЯТНИКА Симонов монастырь. Келарский корпус
"/"Старая трапезная"/

II. ТИПОЛОГИЧЕСКАЯ ПРИНАДЛЕЖНОСТЬ

памятник археологии	памятник истории	памятник архитектуры	памятник монумент. иск-ва
		4.	

III. ДАТИРОВКА ПАМЯТНИКА (или дата исторического события, с которым связано возникновение памятника — для памятников истории)
XVI в. (?), 2-я пол. XVII в.

IV. АДРЕС (местонахождение) ПАМЯТНИКА Москва, Пролетарский р-н,
ул. Восточная, д. 47, край, область, район, автономная обл.

национальный округ; населенный пункт; пути подъезда)

V. ХАРАКТЕР СОВРЕМЕННОГО ИСПОЛЬЗОВАНИЯ

по первонач. назначению	культурно-просветит.	туристско-экскурсион.	лечебно-оздоровител.н.	жилые помещения	хозяйственное	не используется
	музей б-ка клуб		больн. санат. д/зд.		+ мастерские	
					учреждение торгов. промыш. + склад	

ПРИЛОЖЕНИЯ:

Фото общего вида — 5
 Фото фрагментов — 16
 Генплан —
 Обмеры: план — 2
 фасад —
 разрез —

Схематический план

охранной зоны —

Вкладыши — 2 л. к. пп. УГа, УПа.

VI. ИСТОРИЧЕСКИЕ СВЕДЕНИЯ

а)	для памятников археологии	— история возникновения, кем и когда производились разведки и раскопки, место хранения коллекций.
	для памятников истории	— история возникновения: краткая характеристика событий и лиц, в связи с которыми объект приобрел значение памятника.
	для памятников архитектуры и монументального искусства	— автор, строитель, заказчик, история создания.

Дата постройки и автор неизвестны. Существующий объем палат сложился во 2-й пол. XIII в., однако сложившаяся в литературе традиция относит дату постройки трапезной к 1485 г. либо к сер. XVI в.

Каменный двухэтажный корпус делится на восточную и западную части. Характер их примыкания с изломом по южному фасаду, отличие восточной части от западной в стилистике фасадов, в конструкции и формах более архаичных сдвоенных "итальянских" арочных окон позволяют предположить, что восточный объем мог быть выстроен раньше — в XVI в. Позже, при пристройке западного объема окна главного северного фасада восточной части были, очевидно, переделаны и получили наличники, идентичные окнам вновь выстроенной западной части в деталях, непропорционально широким размером проема.

В литературе XIX в. этот двухэтажный каменный корпус у южного проезда ограды называется келарским. "...В верхнем этаже сего корпуса была прежде братская трапеза, а в нижнем — хлебопекарня со службами"... /Токманов И. Ф. "Историческое и археологическое описание Московского Симонова м-ря", вып. I, М., 1892 г., стр. 39/.

При описи монастырских построек в 1730–1740 гг., сделанных архитекторами Устиновым, Мордвиновым, а затем Мичуриним, упоминается "хлебная палата" или "хлебная келья", которая, вероятно, является рассматриваемыми палатами. При Мичурине, надзиравшем за ремонтом ветхих монастырских строений, в палатах вычинивались стены, своды, по всей вероятности, были переложены "лестница с перилами" и галерея-переход, которая, примыкая к северному фасаду келарского корпуса, объединяла его с новой трапезной. Дата постройки галереи неизвестна, но она могла быть построена не ранее Новой трапезы. 1681-го года (в перестроенном Мичуриним виде галерея была зафиксирована на плане нач. XIX в., находящемся сейчас в фонде ГИИА).

Согласно данным Троицкого В. И. и Торопова С. А. ("Симонов м-рь", М., 1927 г.) первая каменная трапеза в Симоновом м-ре строилась в 1485 г. на вкладные деньги казначея Ивана III Владимира Ховрина (сына Ивана Ховрина по прозвищу Голова). Спустя немногим более 60-й лет в 1543–49 гг. на вкладные деньги казначея Ивана Грозного Петра Ивановича Головина, также происходившего из рода Ховриных, строится наряду с другими /см. вкладный № б) перестройки и утраты, изменившие первоначальный облик памятника.

Объемно-пространственная композиция палат XVII в. искажена вследствие утраты кровли, нарастания значительного культурного слоя, более чем на I м скрывшего первоначальный цоколь. Расположенная на месте каменного крыльца современная железная лестница искажает композицию северного фасада. Заложены три арочных проема галереи I-го этажа, дверь I этажа южного фасада и окно I этажа восточного фасада. Утрачено первоначальное столярное заполнение окон и дверей. Одностолпная палата I-го этажа разгорожена поздними перегородками на несколько отдельных помещений.

в) реставрационные работы (общая характеристика, время, автор, место хранения документации)

В кон. XIX в. — обследование и обмер трапезы. Материалы — пять листов чертежей без подписи с датой 1896 г. — в архиве ГИИМА.

1924 г. — текущий ремонт и вычинка стен, пола; настилка белокаменных плит пола. Материалы — в архиве ЦГАОРСС, фонд ЦГРМ.

В этом фонде упоминается о существовании следов живописи на стенах палат (1925 г., л. 87 об.)

1957–60 гг. — исследование и реставрация на период сер. XVII в. В связи с ограниченными условиями работ последовательность строительных периодов не прослежена. Автор арх. Е. А. Дейсфельдт.

1983 г. — проект реставрации фасадов (I очередь). Материалы — в архивах ГИОП г. Москвы и мастерской № 13 "Моспроект-2". Автор проекта — Г. К. Игнатъев.

VII. ОПИСАНИЕ ПАМЯТНИКА

а)	для памятников археологии	— характер культурного слоя, важнейшие находки,
	для памятников истории	— характеристика памятника, наличие, текст и время установления мемориальной доски,
	для памятников архитектуры	— основные особенности планировочной, композиционно-пространственной структуры и конструкций; характер декора фасадов и интерьеров; наличие живописи, скульптуры, прикладного искусства; строительный материал, основные габариты,
	для памятников монумент. иск-ва	— основные особенности композиционного и колористического решения; тексты, материал, техника, размер.

Келарский корпус поставлен вдоль южной стены монастыря и юго-восточным углом примыкает к Кузнечной башне.

Палаты сохранили асимметричную объемно-планировочную композицию, сложившуюся во 2-й пол. XVII в.: "Г"-образный в плане объем состоит из двух разновеликих частей: большей восточной и примыкающей к ней с запада торцом более узкой западной части. Главный северный фасад обращен к монастырской территории и стоящей напротив Новой трапезы. Равновысотные по всем фасадам несколько приземистые палаты покрыты невысокими скатными кровлями с вальмами по торцам. Длина по южному фасаду - 32,3 м; ширина по восточному фасаду - 12,8 м.

В обеих этажах восточного объема расположены одноэтажные палаты. Размер палаты 1-го этажа - 12,0х10,1 м. Палата 1-го этажа разгорожена поздними перегородками на несколько отдельных помещений.

В западной части 1-го этажа расположены две квадратные в плане палаты с отдельными выходами в галерею северного фасада. Большая из них, расположенная в западном торце, имела до сих пор заложены выход в узкий проход вдоль стены монастыря. Галерея 1-го этажа, Г-образная в плане, образовывалась двумя столбами и вначале была открытой; средняя, меньшая из палат освещалась выходящим в галерею окном, расположенным слева от двери и декорированным наличником. Во 2-м этаже западной части находится обширная палата с дверным проемом в сени и окнами по северному и западному фасадам. Узкие поперечно расположенные сени 2-го этажа отделяют восточную часть здания от западной. Палаты во всех этажах перекрыты сводами с распалубками над проемами. В одноэтажных - сомкнутыми с опорой на столб в центре, в двух западных палатах 1-го этажа - сомкнутыми, в западной палате 2-го этажа - двухлестковыми коробовыми.

Сени в обеих этажах перекрыты коробовыми сводами. Все оконные и дверные проемы имеют арочные перемычки, частью первоначальные, частью реставрированные.

Фундаменты - ленточные из известнякового бута и кирпича на глинистом, местами известковом растворе. /см. вкладки № I/

с) общая оценка общественной, научно-исторической и художественной значности памятника

"Келарский корпус" - интересный памятник архитектуры XVII в., сохранивший объемно-планировочную структуру интерьеров и декор этого периода. Историко-архитектурную ценность памятника повышает вероятность включения в существующий объем здания более раннего периода - XVI в. Одноэтажная палата 2-го этажа - интересный и редкий для Москвы пример архитектурно-конструктивного решения обширных парадных палат XVI-XVII вв. Келарский корпус также является существенным элементом сохранившейся части комплекса монастыря, включающего интересные крепостные, культовые и хозяйственные постройки XVII в.

VIII. ОСНОВНАЯ БИБЛИОГРАФИЯ, АРХИВНЫЕ ИСТОЧНИКИ, ИКОНОГРАФИЧЕСКИЙ МАТЕРИАЛ.

См. паспорт на "Ансамбль"

IX. ТЕХНИЧЕСКОЕ СОСТОЯНИЕ

характеристика общего состояния:
для памятников археологии

культурного слоя
важнейших находок

для памятников архитек-
туры и истории

конструкций
стен,
покрытий
потолков
пола
декора фасадов
интерьеров

в интерьере:

живописи
скульптуры
прикл. иск-ва

для памятников мону-
ментального искусства

цоколи
постаменты
скульптуры
грунта
красочного слоя

хорошее	среднее	плохое	аварий
+			
	+		
	+		
+	+		
	+		

X. СИСТЕМА ОХРАНЫ

а) категория охраны

союзная	республ.	местная	не состоит
	+		

б) дата и № документа о принятии под охрану

Решение Совета Министров РСФСР

№ 624 от 4.XII-1974 г.

в) границы охранной зоны и зоны регулирования застройки (краткое описание со ссылкой на утверждающий документ)

См. паспорт на "Ансамбль"

г) балансовая принадлежность и конкретное использование

I эт. - макетный цех объединения "Росмонументискусство"; 2 эт. - склад

д) дата и № охранного документа

94

Дата составления паспорта

ОКТАБРЬ

197 г.

Составитель арх. А. П. Денискина

(ф. и. о., должность или профессия)

Денискина
(подпись)

Инспектор по охране памятников

(подпись)



[Handwritten signature]

Вкладыш № 2

Москва, Пролетарский р-н,
ул. Восточная, д. 4

Симонов монастырь. Келарский
корпус / "Старая трапезная" /
XVI в. (?), 2-я пол. XVII в.

УП. а) продолжение № I

В центре I этажа восточного крыла расположен дверной проем без обрамлений. Окна I-го и 2-го этажей, отличаюсь непропорционально широким размером и уплощенным характером арочной перемычки, по всей видимости, переделаны из невысоких двойных "итальянских" окон, которые сохранились на восточном и южном фасадах. Окна обрамлены наличниками с полуколонками и завершаются треугольными фронтонами; верх фронтонов окон 2-го этажа накладывается на венчающий карниз.

В западном крыле палат оформление северного и западного фасадов тождественно. Северо-западный угол в уровне 2-го этажа обработан плоскими лопатками. Простая междуэтажная тяга отделяет более высокий 2-й этаж от I-го; окна I-го этажа имеют более скромные рамочные наличники из полувала с треугольным фронтоном. Наличники окон 2-го этажа обрамлены полуколонками с "гирьками" под ними.

Поверхность стены северного фасада имеет уступ, образуя короткий переход к фасадной плоскости западного крыла. В уровне 2-го этажа в углу между западным и восточным крылом расположен реставрированный дверной проем в сени 2-го этажа. На плане XIX в. здесь изображена каменная лестница, к этому времени перестроенная в XVIII в. М. Ф. Мичуриним.

Противоположный южный фасад, обращенный к крепостной стене, обработан крайне скромно. Его декор состоит из венчающего карниза и трех двойных окон 2-го восточного крыла здания. Небольшой излом в средней части фасадной стены отмечает габариты западного крыла здания.

Восточный фасад здания сохранил первоначальный облик. Углы фасада оформлены широкими плоскими лопатками. Простые идентичные междуэтажная тяга и венчающий карниз, два широких проема I-го этажа (122x107 см в свету, вероятно, загрузочные локи) и три двойных "итальянских" окна 2-го этажа, симметрично расположенных относительно центра фасада, составляет его декор. Конструкции и форма окон 2-го этажа с заглубленными четвертями, отсутствие обрамляющих декоративных элементов, характер образующих кривых арочных перемычек, близких к полуциркульным, близки формам XVI в.

Реставрационными работами 1957-60 гг. восстановлена объемно-планировочная структура, сложившаяся к сер. XVII в., за исключением утраченной крыльчатой части. В уровне 2-го этажа она представляет собой традиционную для XVII в. трехчастную композицию с центральными сенями, по сторонам которых расположены палаты. Интересное планировочное решение I-го этажа с "Г"-образной в плане открытой с севера галереей позволяло иметь отдельные входы для всех трех палат I-го этажа.

Интерьеры здания сохранили некоторые первоначальные элементы оформления. Просторная и светлая одностолпная палата 2-го этажа с окнами по трем стенам имеет две ниши-печуры по западной своей стене. Стенные ниши-шкафы сохранились и в других палатах I-го этажа.

В основном облик палат воссоздают конструктивные элементы здания - арочные оконные и дверные проемы, своды с расщепками, фактура кирпичной кладки покрытой тонким слоем обмазки и побеленной стены.

Москва, Пролетарский р-н,
ул. Восточная д. 4

Симонов монастырь. Коларский
корпус /"Старая трапезная"/

XVI в. (?), 2-я пол. XVII в.

VI. а) продолжение

каменными хозяйственными постройками и более обширная новая трапеза. Точных сведений о первоначальном местоположении этих двух трапезных нет. Одна из них стояла к западу от собора (т.е. вблизи Святых ворот) и была разобрана после постройки Новой трапезы 1680-х гг.; другая помещалась к югу от собора. Ни одна из этих трапезных в настоящее время не идентифицируется с существующим объемом палат.

В XIX в. корпус является одним из хозяйственных строений монастыря: в восточной палате была хлебопекарня со службами; в западной части — келья и позднее амбар. После 1925 г. использовалось как жилье.

В настоящее время в I-м этаже размещается макетный цех объединения "Росмонументискусство", во 2-м — склад.

VII. а) продолжение

Стены выложены из кирпича на известковом растворе с затиркой швов русской местами ложковой кладкой (по южной стене в участках перелицовки фасадов). Изнутри стены оштукатурены и покрашены клеевыми и масляной красками; своды — побелены. Снаружи кладка стен — открытая. Размер кирпича восточной части: 28,5-28 x 14,8-14 x 9-8 см; на лопатке северного фасада (слева от сеней под междуэтажным карнизом, т.е. в месте возможной перелицовки фасада) кирпич с маркой "Д". Размер кирпича восточной части: 28 x 15-14 x 7-8 см; по южному фасаду и на своде сеней I эт. марки "Д" и "ОРЕА" в простой одинарной рамочке с размером клейма 26x27 мм.

Стены укреплены металлическими связями — внутренними и открыто расположенными с сечением 3x6 см. Подставы окон, дверей и печур — первоначальные и реставрированные — из черного металла. Полы выстланы белокаменными плитами 44x44 см; местами — в I эт. — цементные. Кровли — из листового окрашенного масляной краской железа по деревянным стропилам и обрешетке. Столярные заполнения окон и дверей — деревянные, решетки окон — металлические прямые впропуск из круглого прута, частью первоначальные, частью вновь установленные при реставрации.

Для архитектуры фасадов в целом характерны неордерная трактовка декора, открытая кирпичная кладка стен, простота и лаконизм композиционной схемы.

Все фасады здания равновысотны и имеют общий венчающий карниз. Цоколь более чем на I м скрыт культурным слоем земли, наросшим до низа окон I эт. Главный северный фасад имеет более развитый декор, типичный для сер. XVII в., однако общее композиционное решение фасада отсутствует: в запад. и восточной частях его не совпадают междуэтажные тяги и, следовательно, пропорции фасада в целом. Тождественные по деталям и профилировке наличники, окна в восточной и западной частях фасадов значительно отличаются в размере световых проемов и ритме их размещения на плоскости стены.

Северный фасад восточного крыла здания делится на этажи простой горизонтальной тягой из 3-х рядов кладки и завершается таким же карнизом. Две широкие лопатки на всю высоту здания, соответствуя внутреннему плану, охватывают пространство одно столпной палаты. /см. вкладыш № 2/



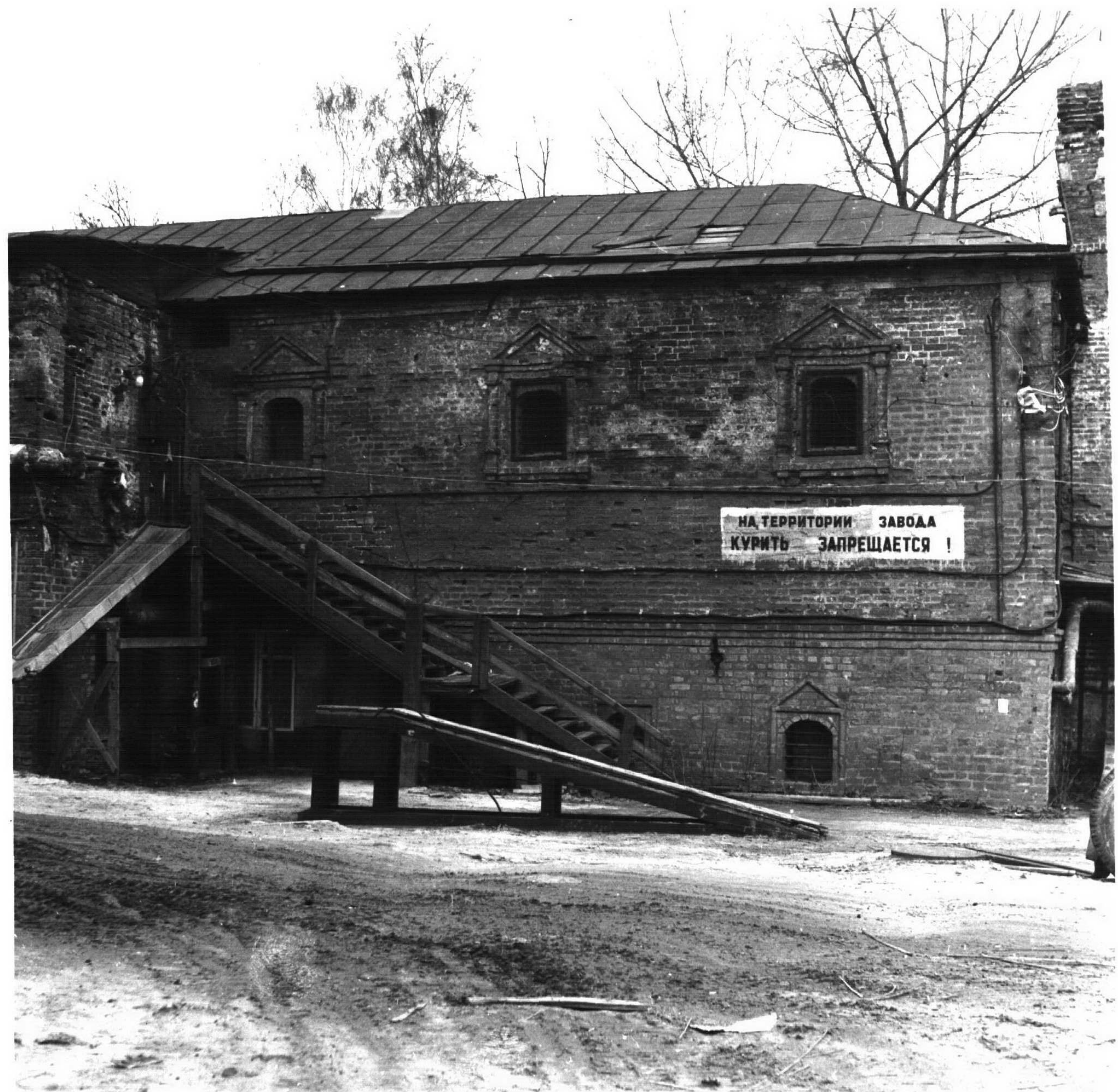




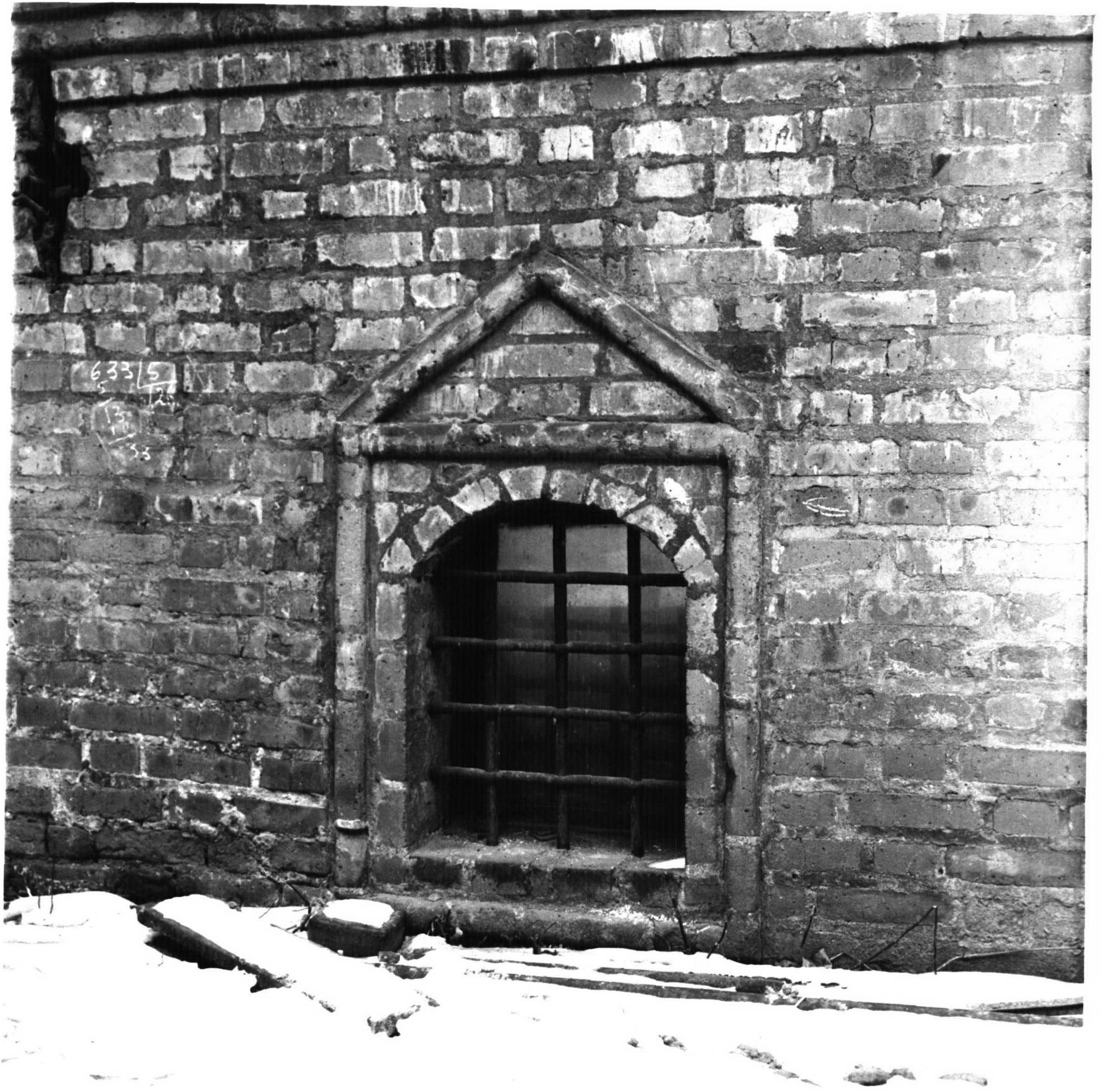








НА ТЕРРИТОРИИ ЗАВОДА
КУРИТЬ ЗАПРЕЩАЕТСЯ !



633/5
13
35





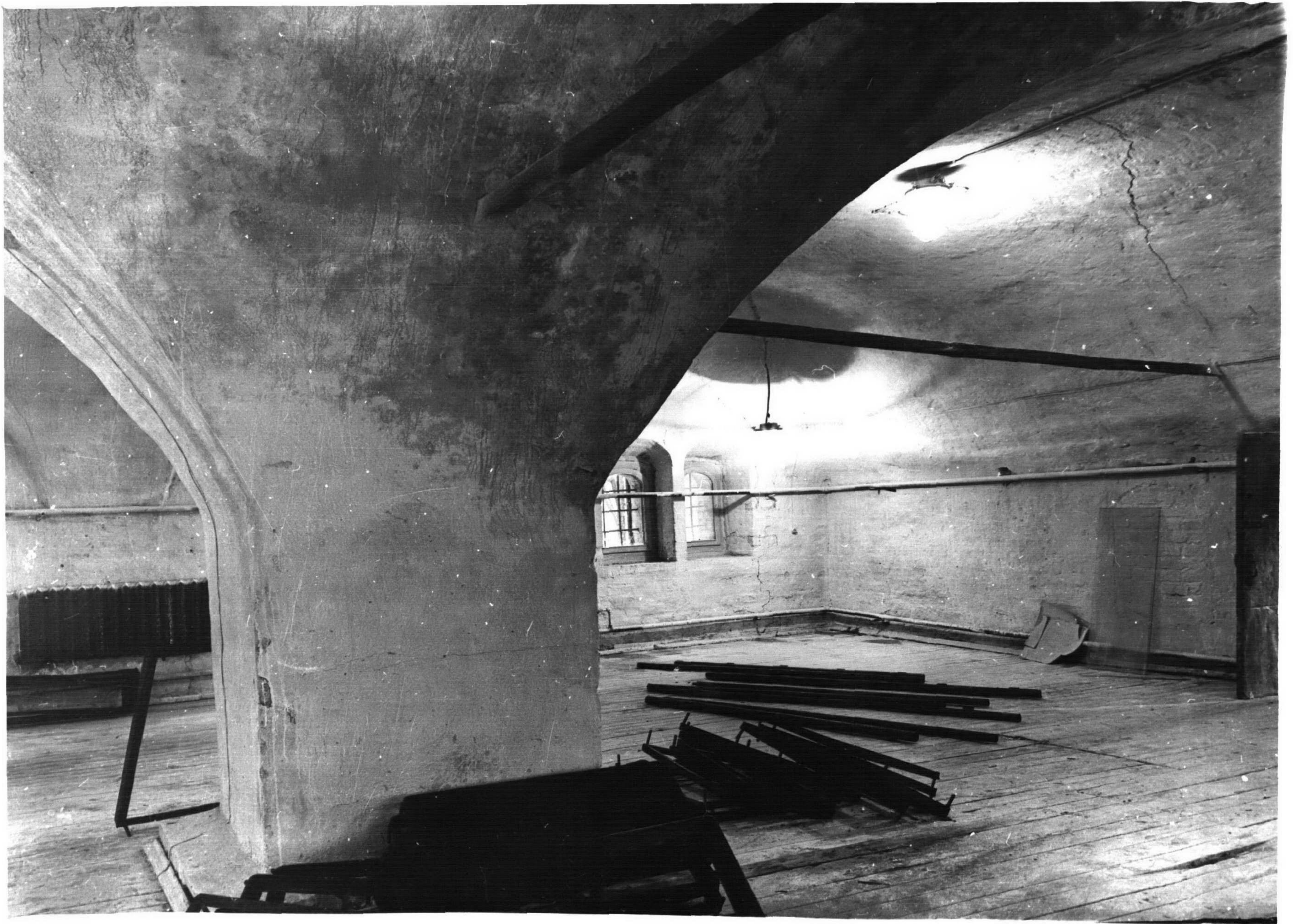




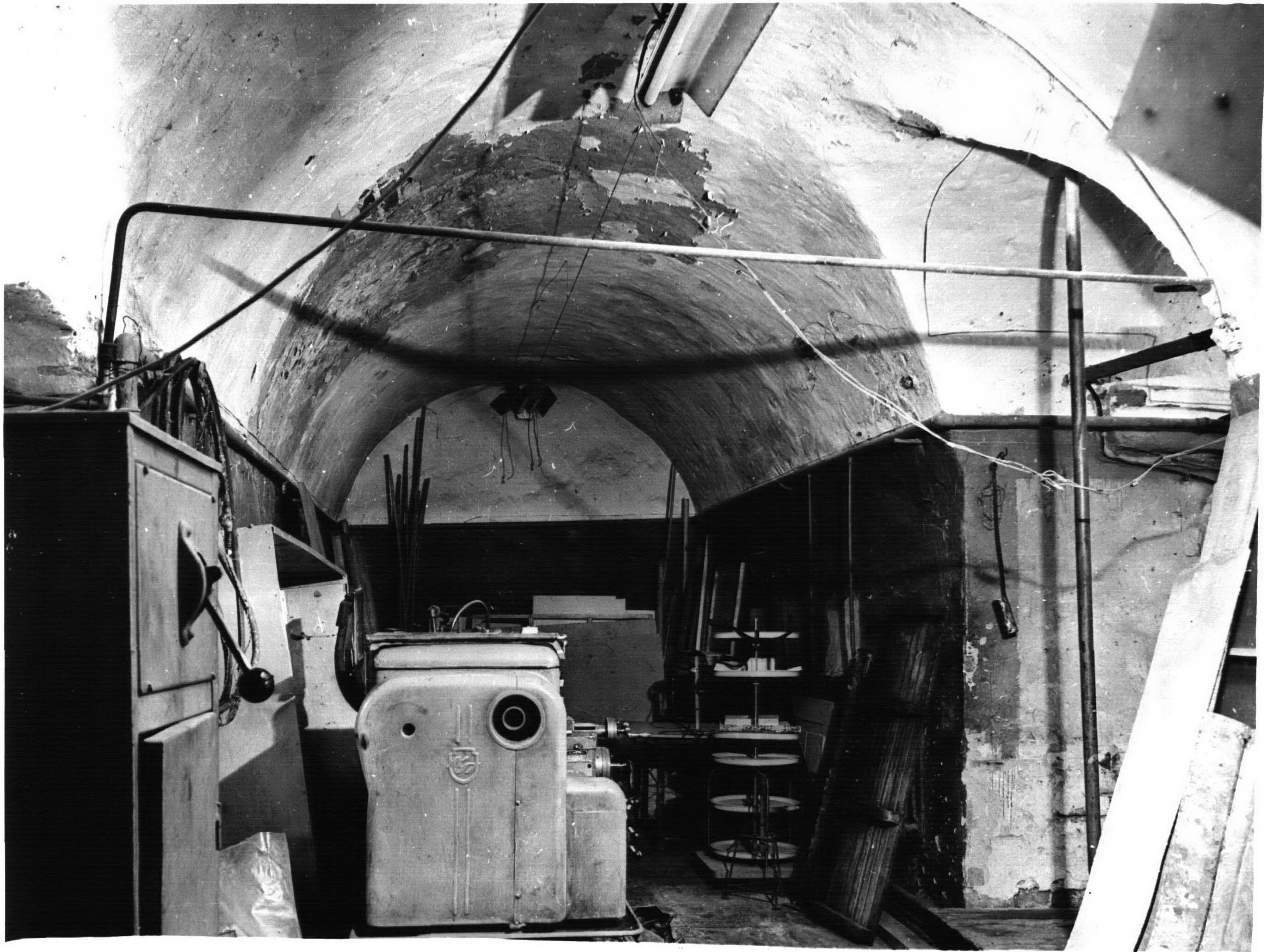










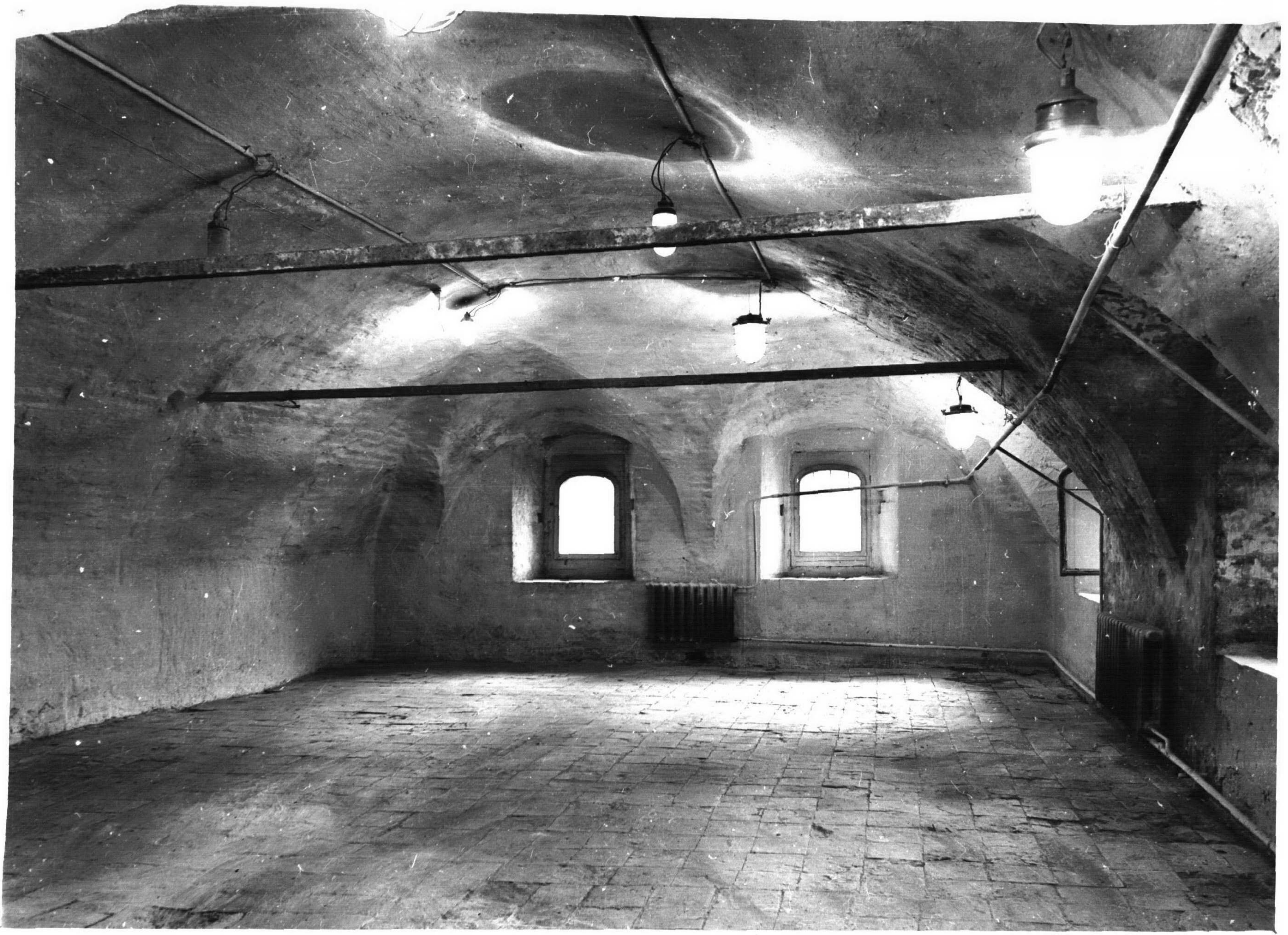






ОТВЕТС.
ЗА ПОЖАРН.
БЕЗОПАСНОСТЬ
ТОВ

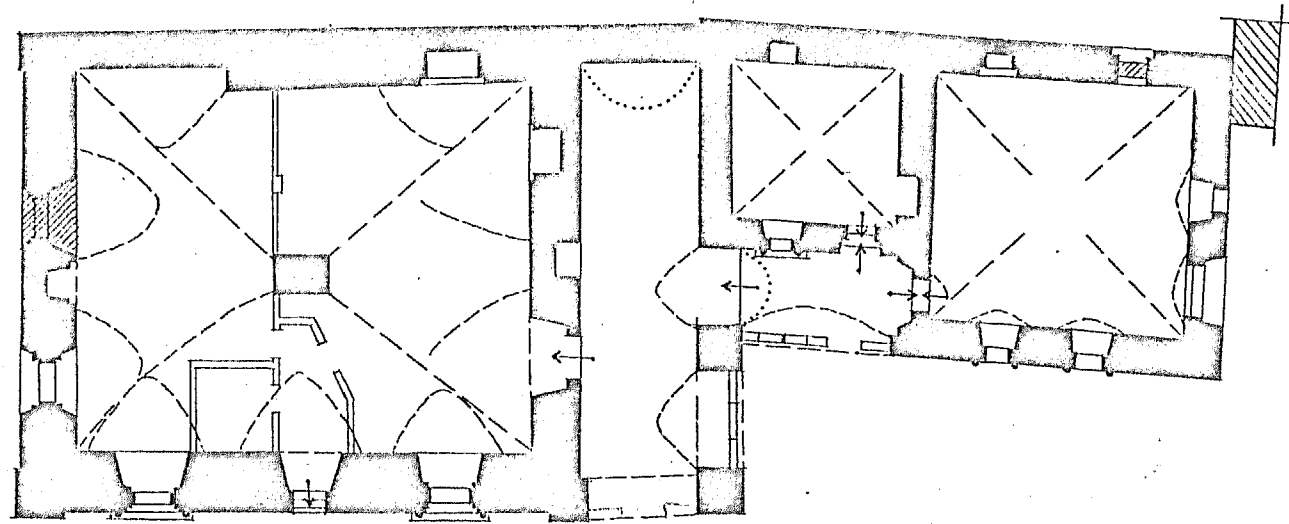
МЕСТО ДЛЯ КУРЕНИЯ



СИМОНОВ МОНАСТЫРЬ — МОСКВА — ПРОАЕТАРСКИЙ Д-И
 „КЕЛАРСКИЙ КОРПУС“ (СТАРАЯ ТРАПЕЗЦАЯ), XVI в. (?), 2-ая пол. XVII в.
 ВОСТОЧНАЯ УЛ. Д. 4

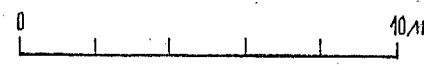
1 ЭТАЖ

С



3

■ — 2-ая пол. XVII в.



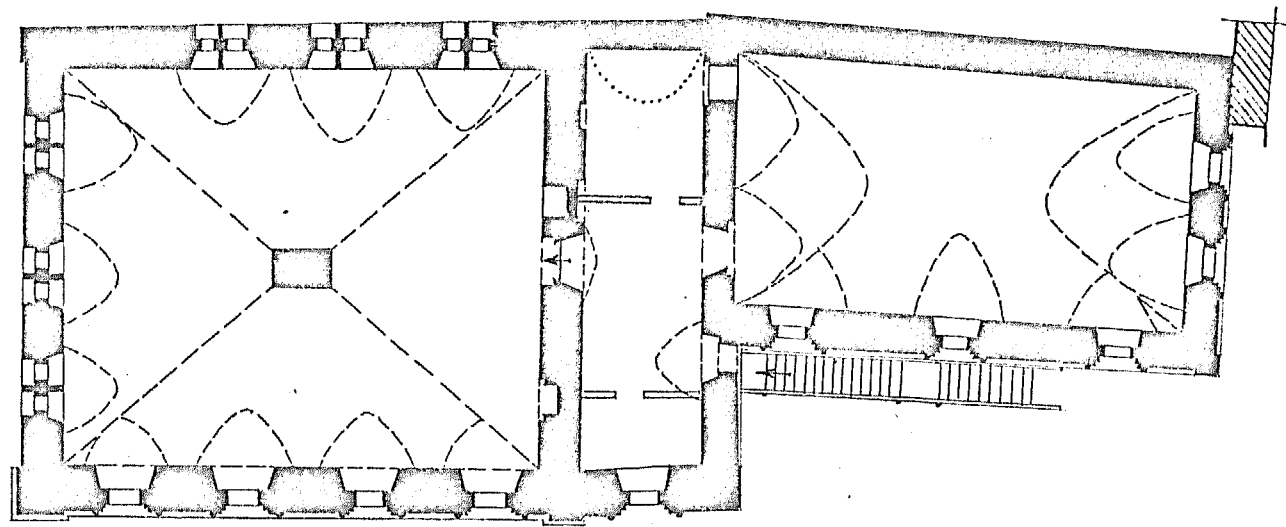
МОСПРОЕКТ - 2
 МАСТЕРСКАЯ - 13
 ЧИБЕЗКОВА О.Г.
 1983 г.

СИМОНОВ

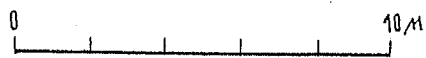
МОНАСТЫРЬ

г. МОСКВА ПРОЛЕТАРСКИЙ Р-Н
"КЕЛАРСКИЙ КОРПУС" (СТАРАЯ ТРАПЕЗНАЯ), XVI в. (?), 2-ая пол. XVII в.
ВОСТОЧНАЯ УЛ. Д. 4

2 ЭТАЖ



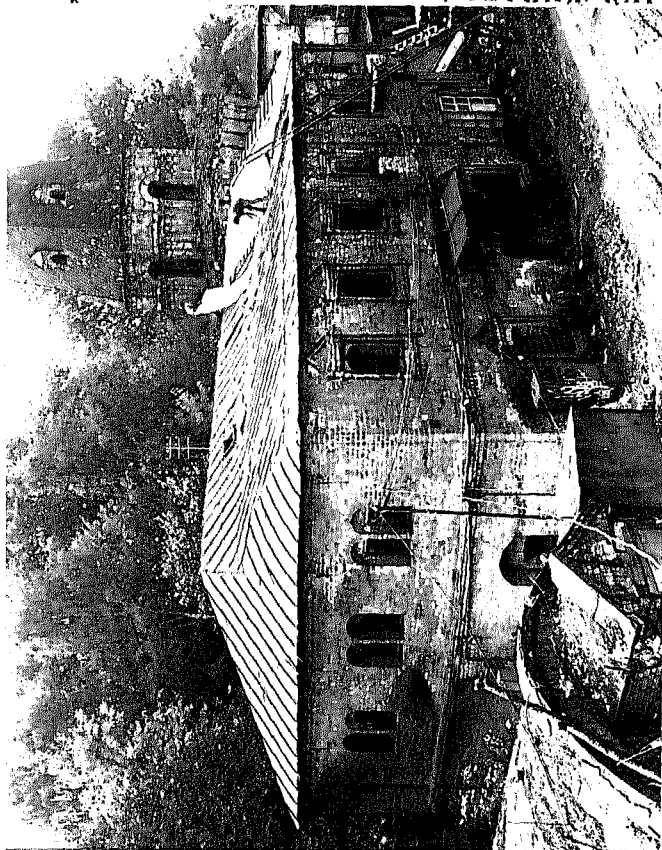
■ — 2-ая пол. XVII в.



3

МОСПРОЕКТ-2
МАСТЕРСКАЯ-13
ЧИБЕКОВА О.Г.
1983 г.

УЧЕТНАЯ КАРТОЧКА (оборотная сторона)



Краткое описание.
Дата постройки и автор неизвестны. Существующий объем палат сложился во 2-й пол. XVII в. Первоначальное назначение корпуса не определено. Корпус поставлен вдоль южного проезда монастыря и юго-восточным углом примыкает к Кузнечной башне.

Палаты сохранили асимметричную объемно-планировочную композицию, сложившуюся во 2-й пол. XVII в.: "Г"-образный в плане объем состоит из двух разновеликих частей - большей восточной и примыкающей к ней с запада торцом более узкой западной части. Главный северный фасад обращен к монастырской территории. В обеих частях восточной части объема расположены квадратные в плане одноэтажные палаты, дату постройки которых сложившаяся в литературе традиция приписывает к 1485 г. либо к сер. XVI в.

Декор фасадов западной части здания выполнен в формах, традиционных для 2-й пол. XVII в.; архитектура реставрированной восточной части здания - более архаична по формам, что позволяет предположить более раннюю дату ее постройки - XVI в.

3,4.94/7-1.82.1

МИНИСТЕРСТВО КУЛЬТУРЫ СССР ● ПАМЯТНИКИ ИСТОРИИ И КУЛЬТУРЫ СССР (недвижимые)
РФСР Мин-во культ. РСФСР. Гл. упр. по охр. и исполн. памят. ист.
и культ. ГИОИ г. Москвы

Союзная республика Москва, Пролетарский р-н, ул. Восточная д. 4
(АССР, край, область; район, автономная обл.; национальный округ; населенный пункт)

УЧЕТНАЯ КАРТОЧКА
Симонов монастырь. Келарский корпус / "Старая трапезная" /

- I. НАИМЕНОВАНИЕ ПАМЯТНИКА
- II. ТИПОЛОГИЧЕСКАЯ ПРИНАДЛЕЖНОСТЬ
- III. ДАТИРОВКА ПАМЯТНИКА
- IV. ХАРАКТЕР СОВРЕМЕННОГО ИСПОЛЬЗОВАНИЯ

памятник археологии	памятник истории	памятник архитектуры	памятник монумент. наследия			
		4				
XVI в. (?), 2-я пол. XVII в.						
по первоначальному назначению	культурно-просветительное	туристско-экскурсионное	лечебно-оздоровительн.	жилая помещица	хозяйственное	не используется
					+	

- V. ХАРАКТЕРИСТИКА ТЕХНИЧЕСКОГО СОСТОЯНИЯ
- VI. КАТЕГОРИЯ ОХРАНЫ

хорошее	среднее	плохое	аварийное
	+		
союзная	республ.	местная	не состоит
	+		
наличие утвержденной охранной зоны		да	нет
			+

- VII. НАЛИЧИЕ ДОКУМЕНТАЦИИ

место хранения документов		паспорт	фотографии	обмеры	реставрационные материалы
		+	+	+	+
органы охраны			реставрационные мастерские		музей архив. фонды
союзный	республикан.	местный	республикан.	местные	неусловно
+	+	+		+	+

Дата составления карточки

13.09.88 г.
М. П.
Составитель арх. Денискина А. П.
(Ф., и. о., должность или профессия, подпись)

Инспектор по охране памятников
(Ф., и. о., подпись)