

50-10515011

МИНИСТЕРСТВО КУЛЬТУРЫ СССР

0.0. 1.00.01  
(индекс)ПАМЯТНИКИ ИСТОРИИ И КУЛЬТУРЫ СССР  
(недвижимые)СОЮЗНАЯ РЕСПУБЛИКА РСФСР~~Министерство культуры РСФСР Комиссия по охране памятников истории и культуры~~  
(наименование республиканского органа охраны памятников)~~Брянская~~

## П А С П О Р Т

I. НАИМЕНОВАНИЕ ПАМЯТНИКА ~~Долгоруковский памятник. Памятник-мостовые ступени~~~~Брянск~~II. ТИПОЛОГИЧЕСКАЯ  
ПРИНАДЛЕЖНОСТЬ

памятник археологии	памятник истории	памятник архитектуры	памятник монумент. иск-ва
		3	

III. ДАТИРОВКА ПАМЯТНИКА (или дата исторического события, с которым связано возникновение памятника — для памятников истории)

~~1911 год~~

IV. АДРЕС (местонахождение) ПАМЯТНИКА

~~Брянская обл., Суворовский р-н,~~~~пос. Долгоруковское~~

(АССР, край, область, район, автономная обл.,

национальный округ; населенный пункт; пути подъезда)

V. ХАРАКТЕР  
СОВРЕМЕННОГО  
ИСПОЛЬЗОВАНИЯ

по первонач. назначению	культурно-просветит.	туристско-экскурсион.	лечебно-оздоровительн.	жилые помещения	хозяйственное	не используется
	музей библ. клуб		больн. санат. д/отд.		учреждение торгов. промышл. склад	+

ПРИЛОЖЕНИЯ:

Фото общего вида — 2  
 Фото фрагментов — 2  
 Генплан —  
 Обмеры: план — 2 листа  
           фасад —  
           разрез —  
 Схематический план  
 охранной зоны —

## VI. ИСТОРИЧЕСКИЕ СВЕДЕНИЯ

- а) для памятников археологии — история возникновения, кем и когда производились разведки и раскопки, место хранения коллекций.
- для памятников истории — история возникновения; краткая характеристика событий и лиц, в связи с которыми объект приобрел значение памятника.
- для памятников архитектуры и монументального искусства — автор, строитель, заказчик, история создания.

В описи 1949 года упоминается деревянный склеп в Базиле. Судя по множеству обрывков существующих фотографий сооружения, приложенных к описи, можно считать второй половиной XIX века. Известно, что описанная постройка 1753 году Базиле названа часовней, оградой, крытой террасой. В 1843-51 гг. при иезуите Леопольде на средства князя Раевских на Базиле устроены второй этаж.

- б) перестройки и утраты, изменившие первоначальный облик памятника.

Базиле перестроена в середине XIX века. Угрожены покрытием.

- в) реставрационные работы (общая характеристика, время, автор, место хранения документации)

не производилась

## VII. ОПИСАНИЕ ПАМЯТНИКА

- а) для памятников археологии — характер культурного слоя, важнейшие находки.
- для памятников истории — характеристика памятника, наличие, текст и время установления мемориальной доски.
- для памятников архитектуры — основные особенности планировочной, композиционно-пространственной структуры и конструкций; характер декора фасадов и интерьеров; наличие живописи, скульптуры, прикладного искусства; строительный материал, основные габариты.
- для памятников монумент. иск-ва — основные особенности композиционного и колористического решения; тексты, материал, техника, размер

Северо-восточная стена имеет форму трапеции с острым углом вверху и более пологими сторонами. Стена имеет высоту около 1,5 м, ширина в основании около 1,2 м. Стена имеет форму трапеции с острым углом вверху и более пологими сторонами. Стена имеет высоту около 1,5 м, ширина в основании около 1,2 м. Стена имеет форму трапеции с острым углом вверху и более пологими сторонами. Стена имеет высоту около 1,5 м, ширина в основании около 1,2 м.

- б) общая оценка общественной, научно-исторической и художественной значимости памятника.

Северо-восточная стена имеет форму трапеции с острым углом вверху и более пологими сторонами. Стена имеет высоту около 1,5 м, ширина в основании около 1,2 м. Стена имеет форму трапеции с острым углом вверху и более пологими сторонами. Стена имеет высоту около 1,5 м, ширина в основании около 1,2 м.

## VIII. ОСНОВНАЯ БИБЛИОГРАФИЯ, АРХИВНЫЕ

Историко-этнографические материалы. Троицкий монастырь. Архив, рукописи. "Ученые в Московском обществе любителей духовного просвещения" II, 1870, т. II, стр. 93-116.

# XI. ТЕХНИЧЕСКОЕ СОСТОЯНИЕ

		хорошее	среднее	плохое	аварийное
характеристика общего состояния:					
для памятников археологии	культурного слоя важнейших находок				
для памятников архитектуры и истории	конструкций стен покрытий потолков пола декора фасадов интерьеров			* * * * * * * * * *	
в интерьере:	живописи скульптуры прикл. иск-ва				
для памятников монументального искусства	цоколя постамена скульптуры грунта красочного слоя				

# X. СИСТЕМА ОХРАНЫ

а) категория охраны	союзная	республ.	местная	не состоит
		*		

б) дата и № документа о принятии под охрану Пост. 011 20.07 от 24/7 1990г.

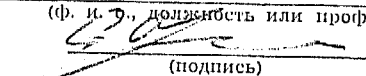
в) границы охранной зоны и зоны регулирования застройки (краткое описание со ссылкой на утверждающий документ)

**НЕ УСТАНОВЛЕНА**

г) балансовая принадлежность и конкретное использование по назначению

д) дата и № охранного документа \_\_\_\_\_

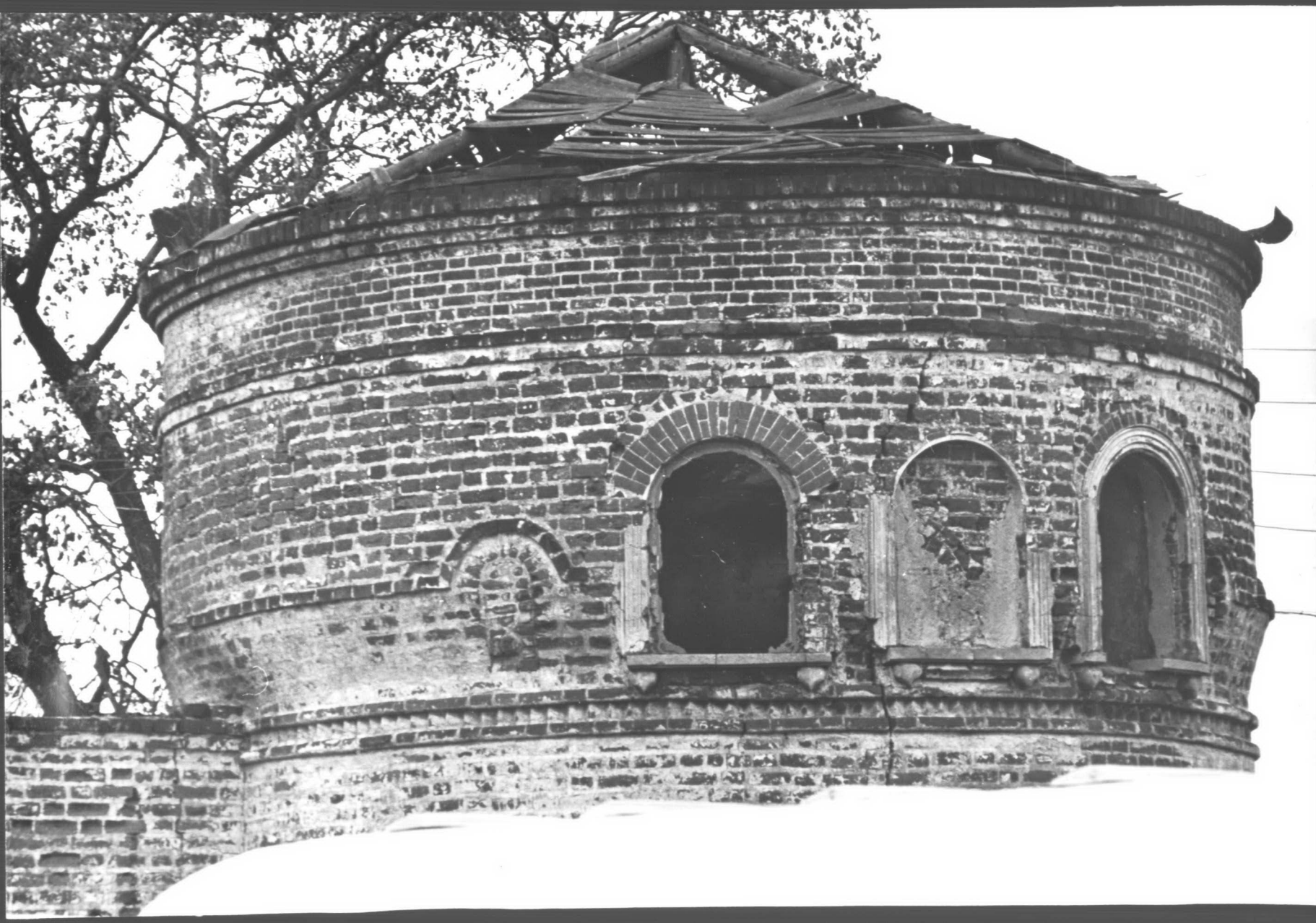
Дата составления паспорта  
 28 » XII 1978 г.

Составитель Орловский С.П. архитектор  
 (ф. и. Ф., должность или профессия)  
  
 (подпись)

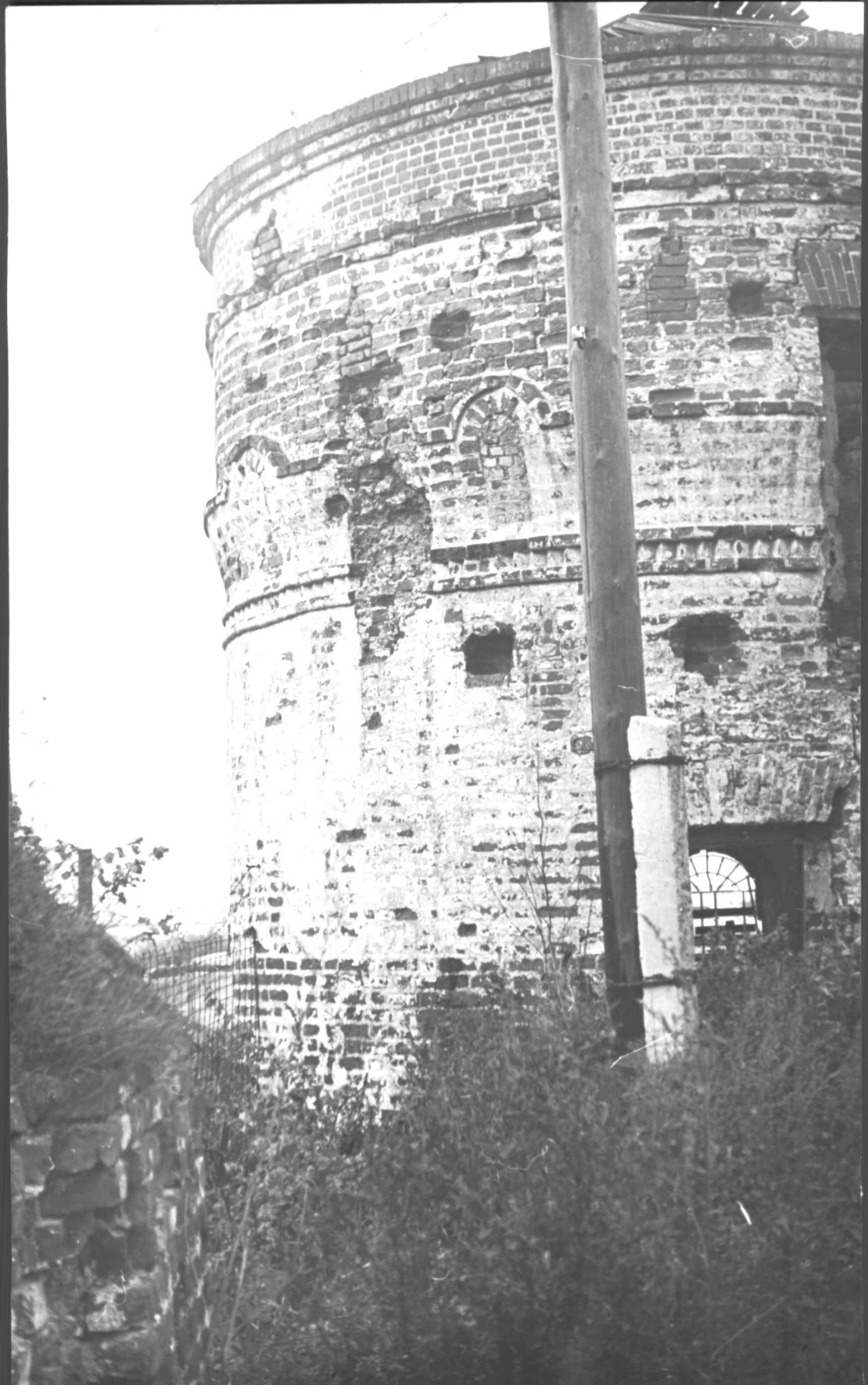
Инспектор по охране памятников \_\_\_\_\_

М. П.

(подпись)













МИНИСТЕРСТВО КУЛЬТУРЫ СССР ● ПАМЯТНИКИ ИСТОРИИ И КУЛЬТУРЫ СССР (недвижимые) 3.4. -1.32.34.

СОЮЗНАЯ РЕСПУБЛИКА РСФСР Республика Коми по охране памятников (индекс)

Адрес Московская обл., Ступинский р-н., пос. Белоозерский (наименование республиканского органа охраны)  
(АССР, край, область, район, автономная обл.; национальный округ; населенный пункт)

### УЧЕТНАЯ КАРТОЧКА

I. НАИМЕНОВАНИЕ ПАМЯТНИКА Белозерский м-рь, Северо-восточная круглая башня

II. ТИПОЛОГИЧЕСКАЯ ПРИНАДЛЕЖНОСТЬ

памятник археологии	памятник истории	памятник архитектуры	памятник монумент. ис-ва
		+	

III. ДАТИРОВКА ПАМЯТНИКА XVII-XIX вв.

IV. ХАРАКТЕР СОВРЕМЕННОГО ИСПОЛЬЗОВАНИЯ

по первоначальному назначению	культурно-просветительное	туристско-экскурсионное	лечебно-оздоровительн.	жилые помещения	хозяйственное	не используется
					+	

предлож. по использ.

V. ХАРАКТЕРИСТИКА ТЕХНИЧЕСКОГО СОСТОЯНИЯ

хорошее	среднее	плохое	аварийное
		+	

VI. КАТЕГОРИЯ ОХРАНЫ

союзная	республ.	местная	не состоит
	+		

наличие утвержденной охранной зоны

да	нет
	+

VII. НАЛИЧИЕ ДОКУМЕНТАЦИИ

паспорт	фотографии	обмеры	реставрационные материалы
+	+	+	+

место хранения документов

органы охраны			реставрационные мастерские		музей, архив,
союзный	республикан.	местный	республикан.	местные	НИИ
	+	+			+

Дата составления карточки

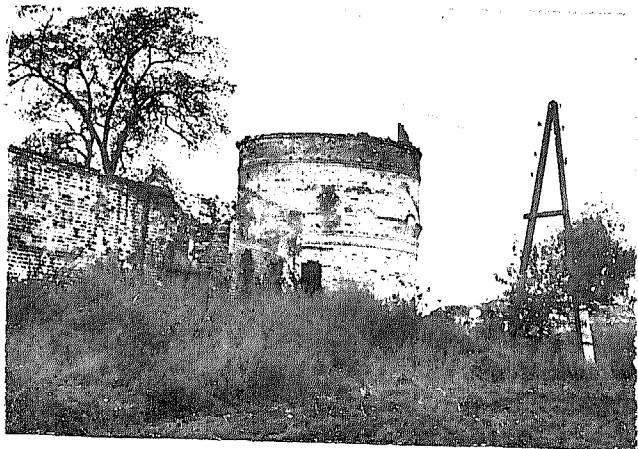
< 2 > м. III 1975 г.

Составитель Орловский С. П. архитектор  
(Ф. и. о., должность или профессия, подпись)

Инспектор по охране памятников \_\_\_\_\_ (Ф. и. о., подпись)

УЧЕТНАЯ КАРТОЧКА (оборотная сторона)

Фото или схематический план



Краткое описание

Северо-восточная круглая башня построена во второй половине XVII века. Северо-восточная круглая башня монастыря не обстроена. С юга к башне примыкает крепостная стена XVII века, примыкающая с запада более поздняя стена, ныне разбрана. Башня одноэтажная, кирпичная построена аналогично северо-западной. В XIX веке была также и разбрана. Внутри башни сохранила цилиндрическую форму без растески, деревянные амбразуры и машикули заложены, новые широкие окна пробиты в XIX веке. Катровая кровля над башней позднего происхождения, в настоящее время полуразрушена. Северо-восточная башня является памятником фортификационного искусства XVII века.