

ПАМЯТНИКИ ИСТОРИИ И КУЛЬТУРЫ СССР

03/108-050044

СОЮЗНАЯ РЕСПУБЛИКА

РСФСР (недвижимые)

Министерство культуры. Главное управление охраны памятников истории и
 (наименование республиканского органа охраны памятников) культуры.

ПАСПОРТ

I. НАИМЕНОВАНИЕ ПАМЯТНИКА Братская могила партизан

II. ТИПОЛОГИЧЕСКАЯ ПРИНАДЛЕЖНОСТЬ

памятник археологии	памятник истории	памятник архитектуры	памятник монумент иск-ва
	3		

III. ДАТИРОВКА ПАМЯТНИКА (или дата исторического события, с которым связано возникновение памятника — для памятников истории) 1919 г.

IV. АДРЕС (местонахождение) ПАМЯТНИКА Алтайский край, Благовещенский район,
с. Верх-Суетка.
 национальный округ, населенный пункт; пути подъезда)

V. ХАРАКТЕР СОВРЕМЕННОГО ИСПОЛЬЗОВАНИЯ

по первонач. назначению	культурно-просветит.	туристско-экскурсион.	лечебно-оздоров.	жилые помещений.	хозяйств-вен.	не используот
+	музей, клуб, библи.		больн., санат., д/отд.		учрежд. торговли промышл. склад	

ПРИЛОЖЕНИЯ:

Фото общего вида — I
 Фото фрагментов —
 Генплан —
 Обмеры: план —
 фасад —
 разрез —
 Схематический план
 охранной зоны —

VI. ИСТОРИЧЕСКИЕ СВЕДЕНИЯ

для памятников археологии	— история возникновения, кем и когда пронаводились разведки и раскопки, место хранения коллекций
для памятников истории	— история возникновения: краткая характеристика событий и лиц, в связи с которыми объект приобрел значение памятника
для памятников археологии и монументального искусства	— автор, строитель, заказчик, история создания.

2-3 сентября 1919 г. за село шли упорные бои партизан с козачками. Особенно отличилась в боях Интернациональная рота, командиром которой был Макс Ламберг. Рота состояла в основном из мадьяр. Руководимые Мамонтовым Е.М. и Грозовым И.В. партизаны сумели разгромить врага. Погибшие в этих боях партизаны были похоронены в братской могиле. В этой же могиле похоронен бывший партизан Чернобровский, убитый кулаками в период коллективизации.

б) перестройки и утраты, изменившие первоначальный облик памятника.

В 1957 г. памятник на могиле был заново перестроен.

в) реставрационные работы (общая характеристика, время, автор, место хранения документации).

для памятников архитектуры	—характер культурного слоя, важнейшие находки
для памятников истории	—характеристика памятника, наличие, текст и время установления —мемориальной доски
для памятников архитектуры	—основные особенности планировочной, композиционно-пространственной структуры и конструкций: характер декора фасадов и интерьеров; наличие живописи, скульптуры, прикладного искусства; строительный материал, основные габариты
для памятников монумент. иск-ва	—основные особенности композиционного и колористического решения; тексты, материал, техника, размер.

Могильного холма нет. Памятник в форме 4-х ступенчатой пирамиды на 2-х ступенчатом прямоугольном постаменте. Памятник увенчан 5-ти конечной звездой на металлическом стержне. На лицевой стороне памятника имеется надпись: "Памяти павших героев. 1919 г." Выше надписи имеется барельефное изображение 5-ти конечной звезды.

Размеры постамента: 1-я ступень - 3,2 м x 3 м x 0,25 м; 2-я ступень - 2,9 м x 2,7 м x 0,07 м;

Размеры памятника: 1-я ступень - 2,8 м x 2,6 м x 2,9 м; 2-я ступень - 0,8 м x 0,8 м x 0,07 м; 3-я ступень - 0,7 м x 0,7 м x 0,15 м; 4-я ступень - 0,5 м x 0,5 м x 1,4 м.

Поколь размером 4,4 м x 4,2 м x 0,05 м.

Поколь сделан из асфальта.

Могила обнесена металлической оградой размером 15 м x 8 м x 0,5 м.

На территории ограды посажены деревья.

Памятник окрашен в серый цвет.

б) общая оценка общественной, научно-исторической и художественной значимости памятника

Памятник истории, отражающий события гражданской войны.

VIII. ОСНОВНАЯ БИБЛИОГРАФИЯ, АРХИВНЫЕ ИСТОЧНИКИ, ИКОНОГРАФИЧЕСКИЙ МАТЕРИАЛ

Уманский А. П. Памятники культуры Алтай.-Барнаул, 1959, с. 227.

IX. ТЕХНИЧЕСКОЕ СОСТОЯНИЕ

для памятников археологии	культурного слоя важнейших находок
для памятников архитектуры и истории	конструкций стен покрытий потолков пола декора фасадов интерьеров
в интерьере:	живописи скульптуры прикл. иск-ва
для памятников монументального искусства	цоколя постаumenta скульптуры грунта красочного слоя

хорошее	среднее	плохое	аварийное
	+		

X. СИСТЕМА ОХРАНЫ

а) категория охраны

местная	республ.	союзная	не состоит
+			-

б) дата № документа о принятии под охрану

10.11.1982 г. № 12/12-49

в) границы охранной зоны и зоны регулирования застройки (краткое описание со ссылкой на утверждающий документ)

не установлены

г) балансовая принадлежность и конкретное использование Могила находится на территории, подчиненной сельскому Совету с. Верх-Бобровка.

д) дата и № охранного документа нет

Дата составления паспорта

Составитель Мальцев С.Г., ст. инженер НИС АГУ
Ф. и. о. должность или профессия

7 января 1982

подпись

Инспектор по охране памятников Зыкова О.Г.

подпись





ПАМЯТИ
ПАВШИХ
ГЕРОЕВ
1919.

СОЮЗНАЯ РЕСПУБЛИКА РСФСР Министерство культуры, Главное управление охраны памятников истории и культуры. (наименование республиканского органа охраны)
 Адрес Алтайский край, Благовенский район, с. Верх-Суетка
(АССР, край, область; район, автономная обл.; национальный округ; населенный пункт)

УЧЕТНАЯ КАРТОЧКА

I. НАИМЕНОВАНИЕ ПАМЯТНИКА Братская могила партизан

II. ТИПОЛОГИЧЕСКАЯ ПРИНАДЛЕЖНОСТЬ

Памятник археологии	Памятник истории	Памятник архитектуры	Памятник монумент. ис-ва
	3		

III. ДАТИРОВКА ПАМЯТНИКА 1919г.

IV. ХАРАКТЕР СОВРЕМЕННОГО ИСПОЛЬЗОВАНИЯ

По первоначальному назначению	Культурно-просветительное	Туристско-экскурсионное	Лечебно-оздоровительн.	Жилые помещения	Хозяйственное	Не используется
+						

Предлож. по использ.

V. ХАРАКТЕРИСТИКА ТЕХНИЧЕСКОГО СОСТОЯНИЯ

Хорошее	Среднее	Плохое	Аварийное
+			
Союзная	Республ.	Местная	Не состоит
		+	

VI. КАТЕГОРИЯ ОХРАНЫ

Наличие утвержденной охранной зоны

	Да	Нет
		+

VII. НАЛИЧИЕ ДОКУМЕНТАЦИИ

Паспорт	Фотографии	Обмеры	Реставрационные матер.
+	+	+	
Органы охраны			Реставрацион. мастерские
союзный	республикан.	местный	республикан. местные
+	+	+	Музей, архив, НИИ

Место хранения документов
 Дата составления карточки 15 января 1982 г.
 Составитель Рыльцев С.Г., ст. инженер НИС АГУ Инспектор по охране памятников Зикова О.Г.
(ф., и., о., должность или профессия, подпись) (ф., и., о., подпись)



Моло
Зикова

Фото или схематический план



Краткое описание

Могильного холма нет. Памятник в форме 4-х ступенчатой пирамиды на 2-х ступенчатом прямоугольном постаменте. Памятник увенчан 5-тиконечной звездой на металлическом стержне. На лицевой стороне памятника имеется надпись: "Памяти павших героев. 1919г." Вше надписи имеется барельефное изображение 5-тиконечной звезды.

Размеры постамента: I-я ст. - 3,2 м х 3 м х 0,7 м.
2-я ст. - 2,9 м х 2,7 м х 0,07 м.

Размеры памятника: I-я ст. - 2,8 м х 2,6 м х 25 см.
2-я ст. - 0,8 м х 0,8 м х 0,07 м.
3-я ст. - 0,7 м х 0,7 м х 0,15 м.
4-я ст. - 0,5 м х 0,5 м х 1,4 м.

Покость сделан из асфальта. Его размеры 4,4 м х 4,2 м х 0,05 м. Могила обнесена метал-

лической оградой размером 15 м х 8 м х 0,5 м. На территории ограды посажены деревья.

КОМИТЕТ
ПО ДЕЛАМ КУЛЬТУРНО-ПРОСВЕТИТЕЛЬНЫХ УЧРЕЖДЕНИЙ
при СОВЕТЕ МИНИСТРОВ РСФСР

Управление охраны исторических и археологических памятников

П А С П О Р Т

исторического памятника (не здания)

№ _____ по списку, утвержденному Советом Министров СССР, Советом Министров РСФСР

1. Наименование области, края, АССР **Алтайский край.**
2. Местонахождение памятника с уточненной топографией (на берегу реки, на север от дороги и т. д.)
В центре на площади ~~районного центра~~ в с. Верх-Суетка по улице Ленинской, Суетского района.
3. Наименование памятника (место битвы, могила, обелиск и т. д.) и собственное имя, под которым памятник известен у местного населения.
Братская могила погибших партизан
4. Название события, связанного с памятником.
Борьба с колчаковцами в 1918-20г.г.
5. Размер установленной охранной зоны.
По 2 погонных метра от оградки.

6. Материалы, подтверждающие историческое или мемориальное значение памятника (письменные, печатные источники, устные предания и пр.)

«Партизанское движение в Западной Сибири в 1918-19г.г.» изд. Новосибирск 1936г. и др.

7. Краткое описание памятника (с перечнем основных объектов для группового памятника: 10 дотов, 7 братских могил и т. п.)

Деревянный, четырехугольный у основания 2х2м. высотой 3 м., на верху пятиконечная звезда, окрашен, в красный цвет, огорожен, оборуден в 1920г. Обновлен в 1949г.

8. Состояние памятника.

Хорошее

9. На чьей территории расположен памятник (наименование колхоза, учреждения, организации).

На территории Суетского райцентра в с.Верх-Суетка.

10. Когда и кем памятник был исследован.

В июне 1949 года комиссией Суетского райисполкома

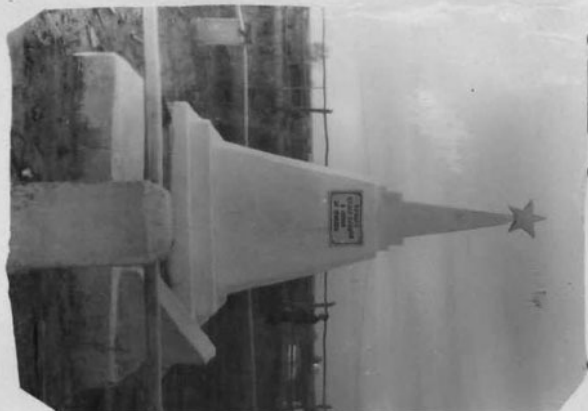
11. На кого возложена охрана памятника и надзор за его состоянием.

На Суетский районный отдел коммунального хозяйства

12. Какие необходимы меры для сохранения памятника

Систематическое наблюдение.

ФОТОСНИМОК памятника



13. Кто составил паспорт (фамилия, инициалы, должность, место жительства)

Зав. отделом культпросветработы Суетского райисполкома Кошеваров.

14. Дата составления паспорта **19 июля 1949г.**

Место печати

Подпись инспектора по охране памятников
или заведующего отделом культпросветработы

А. Кошеваров

