



РАСПОРЯЖЕНИЕ

ЗАХИРАМЖА

от 28.12.2016 г.

№ 208

г. Улан-Удэ

Об утверждении охранного обязательства собственника или иного законного владельца объекта культурного наследия регионального значения «Здание бывшего государственного банка (угол улиц Ленина и Обручева)», расположенного по адресу: Республика Бурятия, г. Кяхта, ул. Ленина, 58

В целях реализации статьи 47.6 Федерального закона от 25.06.2002 № 73-ФЗ «Об объектах культурного наследия (памятниках истории и культуры) народов Российской Федерации» и в соответствии с приказом Министерства культуры Российской Федерации от 01.07.2015 № 1887 «О реализации отдельных положений статьи 47.6 Федерального закона от 25 июня 2002 г. № 73-ФЗ «Об объектах культурного наследия (памятниках истории и культуры)»:

1. Утвердить охранное обязательство собственника или иного законного владельца объекта культурного наследия регионального значения «Здание бывшего государственного банка (угол улиц Ленина и Обручева)», расположенного по адресу: Республика Бурятия, г. Кяхта, ул. Ленина, 58, согласно приложению к настоящему распоряжению.

2. Признать утратившим силу распоряжение Администрации Главы Республики Бурятия и Правительства Республики Бурятия от 07.06.2016 № 90 «Об утверждении охранного обязательства собственника или иного законного владельца объекта культурного наследия регионального значения «Здание бывшего государственного банка (угол улиц Ленина и Обручева)», расположенного по адресу: Республика Бурятия, г. Кяхта, ул. Ленина, 58».

3. Контроль за выполнением настоящего распоряжения возложить на Председателя Комитета государственной охраны объектов культурного наследия Администрации Главы Республики Бурятия и Правительства Республики Бурятия И.А. Петрову.

**Заместитель Председателя Правительства
Республики Бурятия - Руководитель
Администрации Главы Республики Бурятия и
Правительства Республики Бурятия**

П.Л. Носков

УТВЕРЖДЕНО
*распоряжением Администрации Главы
Республики Бурятия и Правительства
Республики Бурятия*

от « 28 » декабря 2016 г. № 208

ОХРАННОЕ ОБЯЗАТЕЛЬСТВО

СОБСТВЕННИКА ИЛИ ИНОГО ЗАКОННОГО ВЛАДЕЛЬЦА

объекта культурного наследия, включенного в единый государственный реестр объектов культурного наследия (памятников истории и культуры) народов Российской Федерации:

*«Здание бывшего государственного банка
(угол улиц Ленина и Обручева)»*

(наименование объекта культурного наследия в соответствии с правовым актом о его принятии на государственную охрану)

регистрационный номер объекта культурного наследия в едином государственном реестре объектов культурного наследия (памятников истории и культуры) народов Российской Федерации:

0	3	1	4	1	0	0	5	1	8	4	0	0	0	5
---	---	---	---	---	---	---	---	---	---	---	---	---	---	---

Раздел 1. Данные об объекте культурного наследия, включенном в единый государственный реестр объектов культурного наследия (памятников истории и культуры) народов Российской Федерации

Отметка о наличии или отсутствии паспорта объекта культурного наследия, включенного в единый государственный реестр объектов культурного наследия (памятников истории и культуры) народов Российской Федерации, в отношении которого утверждено охранное обязательство (далее - объект культурного наследия):

имеется отсутствует
(нужное отметить знаком «V»)

При наличии паспорта объекта культурного наследия, он является неотъемлемой частью охранного обязательства.

Раздел 2. Требования к сохранению объекта культурного наследия

13. Требования к сохранению объекта культурного наследия, включенного в единый государственный реестр объектов культурного наследия (памятников истории и культуры) народов Российской Федерации, предусматривают консервацию, ремонт, реставрацию объекта культурного наследия, приспособление объекта культурного наследия для современного использования либо сочетание указанных мер.

Состав (перечень) и сроки (периодичность) проведения работ по сохранению объекта культурного наследия, в отношении которого утверждено охранное обязательство, определяются соответствующим органом охраны объектов культурного наследия:

*Администрация Главы Республики Бурятия
и Правительства Республики Бурятия*

(наименование органа охраны объектов культурного наследия, утвердившего охранное обязательство)

на основании акта технического состояния объекта культурного наследия, составленного в порядке, установленном пунктом 2 статьи 47.2 Закона 73-ФЗ.

14. Лицо (лица), указанное (указанные) в пункте 11 статьи 47.6 Закона 73-ФЗ, обязано (обязаны) обеспечить финансирование и организацию проведения научно-исследовательских, изыскательских, проектных работ, консервации, ремонта, реставрации и иных работ, направленных на обеспечение физической сохранности объекта культурного наследия и сохранение предмета охраны объекта культурного наследия, в порядке, установленном Законом 73-ФЗ.

В случае обнаружения при проведении работ по сохранению объекта культурного наследия объектов, обладающих признаками объекта культурного наследия, в том числе объектов археологического наследия,

собственник или иной законный владелец обязан незамедлительно приостановить работы и направить в течение трех рабочих дней со дня их обнаружения заявление в письменной форме об указанных объектах в региональный орган охраны объектов культурного наследия:

*Администрация Главы Республики Бурятия
и Правительства Республики Бурятия*

(наименование соответствующего регионального органа охраны объектов культурного наследия)

Дальнейшее взаимодействие с региональным органом охраны объектов культурного наследия собственник или иной законный владелец объекта культурного наследия обязан осуществлять в порядке, установленном статьей 36 Закона 73-ФЗ.

15. Работы по сохранению объекта культурного наследия должны организовываться собственником или иным законным владельцем объекта культурного наследия в соответствии с порядком, предусмотренным статьей 45 Закона 73-ФЗ.

16. Собственник (иной законный владелец) земельного участка, в границах которого расположен объект археологического наследия, обязан:

- обеспечивать неизменность внешнего облика;
- сохранять целостность, структуру объекта археологического наследия;
- организовывать и финансировать спасательные археологические полевые работы на данном объекте археологического наследия в случае, предусмотренном статьей 40, и в порядке, установленном статьей 45.1 Закона 73-ФЗ.

Раздел 3. Требования к содержанию объекта культурного наследия

17. При содержании и использовании объекта культурного наследия, включенного в единый государственный реестр объектов культурного наследия (памятников истории и культуры) народов Российской Федерации, в целях поддержания в надлежащем техническом состоянии без ухудшения физического состояния и (или) изменения предмета охраны данного объекта культурного наследия лица, указанные в пункте 11 статьи 47.6 Закона 73-ФЗ, обязаны:

- 1) осуществлять расходы на содержание объекта культурного наследия и поддержание его в надлежащем техническом, санитарном и противопожарном состоянии;
- 2) не проводить работы, изменяющие предмет охраны объекта культурного наследия либо ухудшающие условия, необходимые для сохранности объекта культурного наследия;
- 3) не проводить работы, изменяющие облик, объемно-планировочные и конструктивные решения и структуры, интерьер объекта культурного

наследия в случае, если предмет охраны объекта культурного наследия не определен;

- 4) соблюдать установленные статьей 5.1 Закона 73-ФЗ требования к осуществлению деятельности в границах территории объекта культурного наследия, особый режим использования земельного участка, водного объекта или его части, в границах которых располагается объект археологического наследия;
- 5) не использовать объект культурного наследия (за исключением оборудованных с учетом требований противопожарной безопасности объектов культурного наследия, предназначенных либо предназначавшихся для осуществления и (или) обеспечения указанных ниже видов хозяйственной деятельности, и помещений для хранения предметов религиозного назначения, включая свечи и лампадное масло):
 - под склады и объекты производства взрывчатых и огнеопасных материалов, предметов и веществ, загрязняющих интерьер объекта культурного наследия, его фасад, территорию и водные объекты и (или) имеющих вредные парогазообразные и иные выделения;
 - под объекты производства, имеющие оборудование, оказывающее динамическое и вибрационное воздействие на конструкции объекта культурного наследия, независимо от мощности данного оборудования;
 - под объекты производства и лаборатории, связанные с неблагоприятным для объекта культурного наследия температурно-влажностным режимом и применением химически активных веществ;

- б) незамедлительно извещать:

*Администрацию Главы Республики Бурятия
и Правительства Республики Бурятия*

*(наименование органа охраны объектов культурного наследия,
утвердившего охранное обязательство)*

обо всех известных ему повреждениях, авариях или об иных обстоятельствах, причинивших вред объекту культурного наследия, включая объект археологического наследия, земельному участку в границах территории объекта культурного наследия или угрожающих причинением такого вреда, и безотлагательно принимать меры по предотвращению дальнейшего разрушения, в том числе проводить противоаварийные работы в порядке, установленном для проведения работ по сохранению объекта культурного наследия;

- 7) не допускать ухудшения состояния территории объекта культурного наследия, включенного в единый государственный реестр объектов культурного наследия (памятников истории и культуры) народов Российской Федерации, поддерживать территорию объекта культурного наследия в благоустроенном состоянии.

18. Собственник жилого помещения, являющегося объектом культурного наследия или частью такого объекта, обязан выполнять требования к сохранению объекта культурного наследия в части, предусматривающей обеспечение поддержания объекта культурного наследия или части объекта культурного наследия в надлежащем техническом состоянии без ухудшения физического состояния и изменения предмета охраны объекта культурного наследия.

19. В случае обнаружения при проведении работ на земельном участке в границах территории объекта культурного наследия объектов, либо на земельном участке, в границах которого располагается объект археологического наследия, объектов, обладающих признаками объекта культурного наследия, лица, указанные в пункте 11 статьи 47.6 Закона 73-ФЗ, осуществляют действия, предусмотренные подпунктом 2 пункта 3 статьи 47.2 Закона 73-ФЗ.

20. В случае если содержание или использование объекта культурного наследия, включенного в единый государственный реестр объектов культурного наследия (памятников истории и культуры) народов Российской Федерации, а также земельного участка, в границах которого располагается объект археологического наследия, может привести к ухудшению состояния данного объекта культурного наследия и (или) предмета охраны данного объекта культурного наследия, в предписании, направляемом

*Администрацией Главы Республики Бурятия
и Правительства Республики Бурятия*

(наименование органа охраны объектов культурного наследия, утвердившего охранное обязательство)

собственнику или иному законному владельцу объекта культурного наследия, устанавливаются следующие требования:

- 1) к видам хозяйственной деятельности с использованием объекта культурного наследия, включенного в реестр, земельного участка, в границах которого располагается объект археологического наследия, либо к видам хозяйственной деятельности, оказывающим воздействие на указанные объекты, в том числе ограничение хозяйственной деятельности;
- 2) к использованию объекта культурного наследия, включенного в реестр, земельного участка, в границах которого располагается объект археологического наследия, при осуществлении хозяйственной деятельности, предусматривающие в том числе ограничение технических и иных параметров воздействия на объект культурного наследия;
- 3) к благоустройству в границах территории объекта культурного наследия, включенного в реестр, земельного участка, в границах которого располагается объект археологического наследия.

Раздел 4. Требования к обеспечению доступа граждан Российской Федерации, иностранных граждан и лиц без гражданства к объекту культурного наследия, включенному в реестр

21. Условия доступа к объекту культурного наследия, включенному в реестр (периодичность, длительность и иные характеристики доступа), устанавливаются соответствующим органом охраны объектов культурного наследия, определенным пунктом 7 статьи 47.6 Закона 73-ФЗ, с учетом мнения собственника или иного законного владельца такого объекта, а также с учетом вида объекта культурного наследия, включенного в реестр, категории его историко-культурного значения, предмета охраны, физического состояния объекта культурного наследия, требований к его сохранению, характера современного использования данного объекта культурного наследия, включенного в реестр.

Условия доступа к объектам культурного наследия, включенным в реестр, используемым в качестве жилых помещений, а также к объектам культурного наследия религиозного назначения, включенным в реестр, устанавливаются соответствующим органом охраны объектов культурного наследия по согласованию с собственниками или иными законными владельцами этих объектов культурного наследия.

При определении условий доступа к памятникам или ансамблям религиозного назначения учитываются требования к внешнему виду и поведению лиц, находящихся в границах территорий указанных объектов культурного наследия религиозного назначения, соответствующие внутренним установлениям религиозной организации, если такие установления не противоречат законодательству Российской Федерации.

В случае, если интерьер объекта культурного наследия не относится к предмету охраны объекта культурного наследия, требование к обеспечению доступа во внутренние помещения объекта культурного наследия, включенного в реестр, не может быть установлено.

Условия доступа к объектам культурного наследия, расположенным на территории Российской Федерации и предоставленным в соответствии с международными договорами Российской Федерации дипломатическим представительствам и консульским учреждениям иностранных государств в Российской Федерации, международным организациям, а также к объектам культурного наследия, находящимся в собственности иностранных государств и международных организаций, устанавливаются в соответствии с международными договорами Российской Федерации.

Физические и юридические лица, проводящие археологические полевые работы, имеют право доступа к объектам археологического наследия, археологические полевые работы на которых предусмотрены разрешением (открытым листом) на проведение археологических полевых работ.

Физическим и юридическим лицам, проводящим археологические полевые работы, в целях проведения указанных работ собственниками и (или) пользователями земельных участков, в границах которых расположены объекты археологического наследия, должен быть обеспечен доступ к земельным участкам, участкам водных объектов, участкам лесного фонда, на территорию, определенную разрешением (открытым листом) на проведение археологических полевых работ.

Раздел 5. Требования к размещению наружной рекламы на объектах культурного наследия, их территориях

22. Требования к размещению наружной рекламы:

Не допускается распространение наружной рекламы на объектах культурного наследия, включенных в единый государственный реестр объектов культурного наследия (памятников истории и культуры) народов Российской Федерации, а также на их территориях, за исключением достопримечательных мест.

Запрет или ограничение распространения наружной рекламы на объектах культурного наследия, находящихся в границах достопримечательного места и включенных в единый государственный реестр объектов культурного наследия (памятников истории и культуры) народов Российской Федерации, а также требования к ее распространению устанавливаются соответствующим органом охраны объектов культурного наследия, определенным пунктом 7 статьи 47.6 Закона 73-ФЗ, и вносятся в правила землепользования и застройки, разработанные в соответствии с Градостроительным кодексом Российской Федерации.

Указанные требования не применяются в отношении распространения на объектах культурного наследия, их территориях наружной рекламы, содержащей исключительно информацию о проведении на объектах культурного наследия, их территориях театрально-зрелищных, культурно-просветительных и зрелищно-развлекательных мероприятий или исключительно информацию об указанных мероприятиях с одновременным упоминанием об определенном лице как о спонсоре конкретного мероприятия при условии, если такому упоминанию отведено не более чем десять процентов рекламной площади (пространства). В таком случае актом соответствующего органа охраны объектов культурного наследия устанавливаются требования к размещению наружной рекламы на данном объекте культурного наследия (либо его территории), включая место (места) ее возможного размещения, требования к внешнему виду, цветовым решениям, способам крепления.

Раздел 6. Иные обязанности лица (лиц), указанного (указанных) в пункте 11 статьи 47.6 Федерального закона от 25.06.2002 N 73-ФЗ «Об объектах культурного наследия (памятниках истории и культуры) народов Российской Федерации»

23. Для лица (лиц), указанного (указанных) в пункте 11 статьи 47.6 Закона 73-ФЗ, устанавливаются обязанности:

- 1) по финансированию мероприятий, обеспечивающих выполнение требований в отношении объекта культурного наследия, включенного в реестр, установленных статьями 47.2 - 47.4 Закона 73-ФЗ;
- 2) по соблюдению требований к осуществлению деятельности в границах территории объекта культурного наследия, включенного в реестр, либо особого режима использования земельного участка, в границах которого располагается объект археологического наследия, установленных статьей 5.1 Закона 73-ФЗ.

24. Собственник, иной законный владелец, пользователи объекта культурного наследия, земельного участка, в границах которого располагается объект археологического наследия (в случае, указанном в пункте 11 статьи 47.6 Закона 73-ФЗ), а также все лица, привлеченные ими к проведению работ по сохранению (содержанию) объекта культурного наследия, обязаны соблюдать требования, запреты и ограничения, установленные законодательством об охране объектов культурного наследия.

25. Дополнительные требования в отношении объекта культурного наследия:

1. Выполнить работы по сохранению объекта культурного наследия (далее – Объект), определенные уполномоченным органом в области охраны объектов культурного наследия (далее – Орган охраны) на основании акта технического состояния объекта культурного наследия, составленного в порядке, установленном п. 2 статьи 47.2 Закона 73-ФЗ:

№ п/п	Наименование работ по сохранению Объекта	Сроки / периодичность выполнения работ	Примечание
1	2	3	4
1	Установить информационную надпись об объекте культурного наследия	до 01.12.2016 г.	В соответствии с порядком производства работ на ОКН
2	Выполнить научно-изыскательскую и научно-проектную документацию на консервационные и/или противоаварийные работы	до 01.09.2016 г.	
3	Провести консервационные и/или противоаварийные работы	до 01.12.2016 г.	
4	Провести научно-изыскательскую и научно-проектную документацию	до 01.12.2018 г.	
5	Выполнить ремонтно-реставрационные работы согласно научно-проектной документации	до 01.12.2020 г.	
6	Текущий ремонт занимаемых помещений	регулярно	
7	Текущий ремонт фасадов		

8	Содержание дворовой территории в чистоте		
<p>2. Ремонтно-реставрационные, научно-изыскательские и научно-проектные и другие работы на Объекте и его территории согласовываются в установленном порядке Органом охраны.</p> <p>3. В случае если Объект принадлежит нескольким правообладателям, работы по сохранению Объекта в отношении общего имущества правообладателей осуществляется пропорционально принадлежащим правообладателям долям в общем имуществе на основании договора между правообладателями Объекта.</p> <p>4. Выполнение отдельных видов работ по сохранению Объекта может быть установлено предписаниями Органа охраны.</p> <p>5. В соответствии с «Порядком подтверждения лицом ... выполнения требований, содержащихся в охранном обязательстве собственника или иного законного владельца объекта культурного наследия» (Приложение № 3 к Приказу Минкультуры России от 1 июля 2015 г. № 1887):</p> <ul style="list-style-type: none"> <input type="checkbox"/> лицо, указанное в п. 11 ст. 47.6 Закона, ежегодно представляет в Орган охраны, утвердивший, в порядке, установленном пунктом 7 статьи 47.6 Закона, охранное обязательство собственника или иного законного владельца Объекта, уведомление о выполнении требований охранного обязательства (далее – Уведомление) в отношении принадлежащего ему Объекта. <input type="checkbox"/> Уведомление составляется лицом, указанным в пункте 11 статьи 47.6 Закона (далее – Ответственное лицо), в произвольной форме. В случае, если Ответственным лицом выступает юридическое лицо, в том числе орган государственной власти или местного самоуправления, Уведомление выполняется на бланке Ответственного лица. <input type="checkbox"/> Уведомление должно содержать сведения об исполнении Ответственным лицом требований, установленных охранным обязательством и иными актами Органа охраны. <input type="checkbox"/> Также к Уведомлению должны прилагаться фотографические изображения Объекта, позволяющие зафиксировать его индивидуальные особенности на момент представления Уведомления. <input type="checkbox"/> В случае приостановления и возобновления доступа к Объекту в порядке ст. 47.5 Закона эта информация указывается Ответственным лицом в Уведомлении. <input type="checkbox"/> Уведомление подписывается соответствующим физическим лицом либо руководителем соответствующего юридического лица, с указанием даты составления Уведомления. <input type="checkbox"/> Уведомление направляется Ответственным лицом в Орган охраны заказным почтовым отправлением с уведомлением о вручении либо в форме электронного документа, подписанного электронной подписью, в срок не позднее 1 июля года, следующего за отчетным. <p>6. В целях обеспечения инвалидов возможностью получения доступа к объектам культурного наследия, используемым учреждениями и организациями, предоставляющими услуги населению, собственником (пользователем) объекта культурного наследия должны приниматься меры по обеспечению доступности для инвалидов объектов культурного наследия наравне с другими лицами.</p> <p>Порядок обеспечения условий доступности для инвалидов объектов культурного наследия утвержден приказом Министерством культуры Российской Федерации от 20 ноября 2015 г. № 2834.</p> <p>Приложения:</p> <ol style="list-style-type: none"> 1. Фотографические изображения объекта культурного наследия – на 5 л. в 1 экз.; 2. Схема границ зон охраны объектов культурного наследия г. Кяхта. Фрагмент – на 1 л. в 1 экз.; 3. Копия паспорта объекта культурного наследия – на 10 л. в 1 экз. 			

Фотографические изображения объекта культурного наследия

Наименование *«Здание бывшего государственного банка (угол улиц
объекта культурного наследия: Ленина и Обручева)»*

Адрес: *Республика Бурятия, Кяхтинский район, г. Кяхта,
ул. Ленина, д. 58*

Дата съемки: *22.03.2016 г.*



Фото 1. Общий вид с юга.



Фото 2. Общий вид с запада.



Фото 3. Общий вид с востока.



Фото 4. Дворовый северо-восточный фасад.

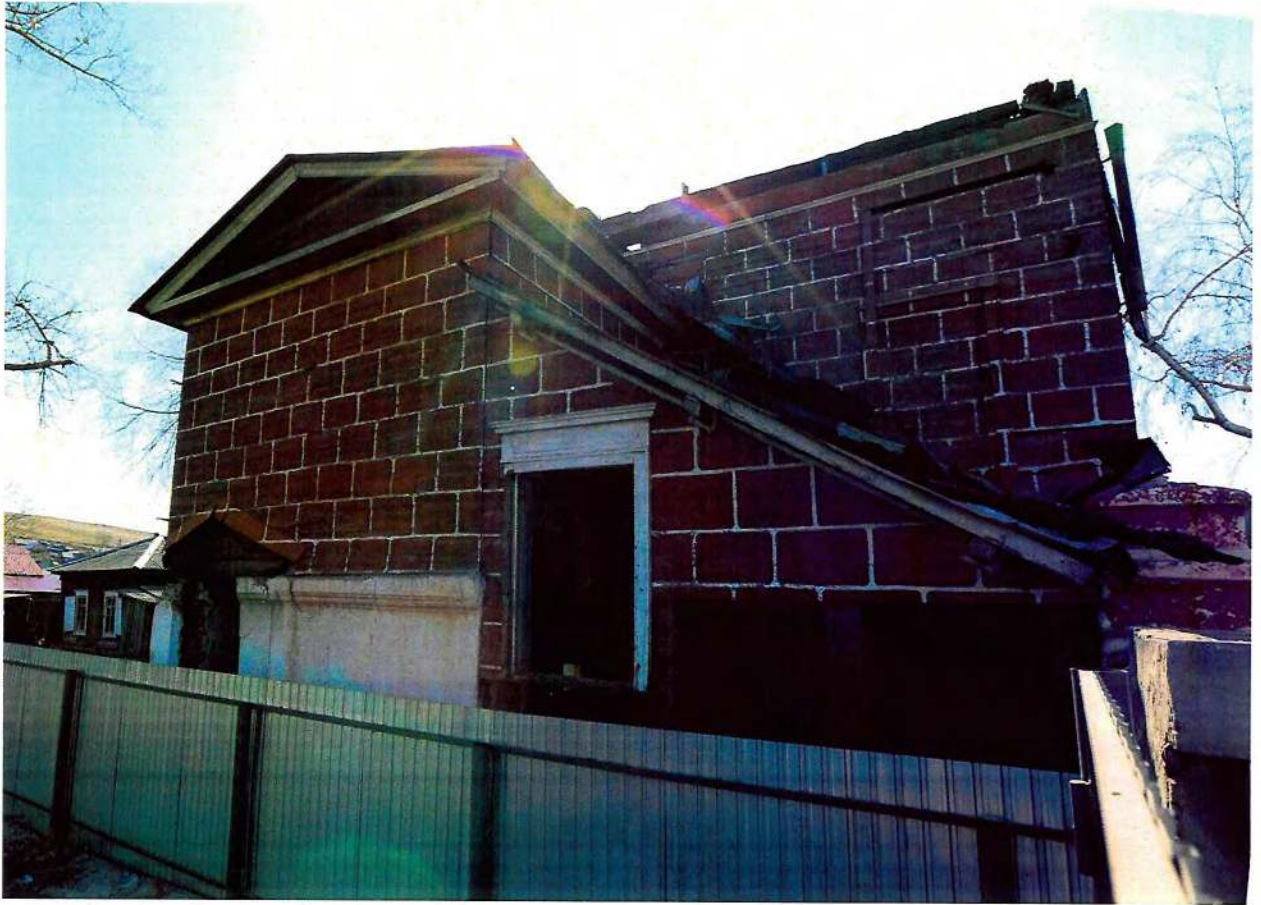


Фото 5. Торцевой северо-западный фасад.



Фото 6. Внутренние помещения.



Фото 7. Внутренние помещения.



Фото 8. Внутренние помещения.



Фото 9. Внутренние помещения.



Фото 10. Внутренние помещения.

Схема границ зон охраны объектов культурного наследия г. Кяхта. Фрагмент

Наименование объекта культурного наследия: *«Здание бывшего государственного банка (угол улиц Ленина и Обручева)»*
 Адрес: *Республика Бурятия, Кяхтинский район, г. Кяхта, ул. Ленина, д. 58*



Условные обозначения

Объекты

- Здания - объекты культурного наследия, состоящие на государственной охране
- Здания - объекты культурного наследия, рекомендованные к постановке на государственную охрану
- Объекты культурного наследия, рекомендованные к исключению из государственного реестра
- Объекты, дисгармоничные исторической среде
- Градостроительные доминанты общегородского значения

Зоны охраны объектов культурного наследия

- Охранные зоны объектов культурного наследия
- Зоны строгого регулирования застройки 1 типа
- Зоны строгого регулирования застройки 2 типа
- Зоны строгого регулирования застройки 3 типа
- Зоны охраняемого ландшафта
- Зоны регулирования ландшафта

Границы

- Границы исторической части
- Исторические красные линии застройки кварталов
- Нарушенные исторические красные линии застройки кварталов
- Улицы сохранившие исторический облик
- Улицы не сохранившие исторический облик
- Улицы исторических планировочных фрагментов направленные на градостроительные доминанты

Утверждено
приказом Министерства культуры
Российской Федерации
от 2 июля 2015 г. № 1906

Экземпляр № 1

031410051840005

Регистрационный номер объекта культурного наследия в едином государственном реестре объектов культурного наследия (памятников истории и культуры) народов Российской Федерации

ПАСПОРТ ОБЪЕКТА КУЛЬТУРНОГО НАСЛЕДИЯ

Фотографическое изображение объекта культурного наследия, за исключением отдельных объектов археологического наследия, фотографическое изображение которых вносится на основании решения соответствующего органа охраны объектов культурного наследия



22 . 03 . 2016

Дата съемки (число, месяц, год)

1. Сведения о наименовании объекта культурного наследия

Здание бывшего государственного банка (угол улиц Ленина и Обручева)

2. Сведения о времени возникновения или дате создания объекта культурного наследия, датах основных изменений (перестроек) данного объекта и (или) датах связанных с ним исторических событий

1905 г.

3. Сведения о категории историко-культурного значения объекта культурного наследия

Федерального значения	Регионального значения	Местного (муниципального) значения
	х	

4. Сведения о виде объекта культурного наследия

Памятник	Ансамбль	Достопримечательное место
х		

5. Номер и дата принятия органом государственной власти решения о включении объекта культурного наследия в единый государственный реестр объектов культурного наследия (памятников истории и культуры) народов Российской Федерации

Постановление Правительства Республики Бурятия от 09 июля 1996 г. № 242

6. Сведения о местонахождении объекта культурного наследия (адрес объекта или при его отсутствии описание местоположения объекта)

Республика Бурятия, г. Кяхта, ул. Ленина, 58

7. Сведения о границах территории объекта культурного наследия, включенного в единый государственный реестр объектов культурного наследия (памятников истории и культуры) народов Российской Федерации

Описание границ	
Юго-западная граница	От западного угла памятника вдоль красной линии застройки улицы Обручева до въезда в дворовую часть, всего 21 м.
Северо-западная граница	От южного угла памятника параллельно западному фасаду памятника до северного конца каменной ограды, всего 28 м.
Северо-восточная граница	От красной линии застройки улицы Ленина, параллельно северного фасада, всего 21 м.
Юго-восточная граница	От красной линии застройки улицы Обручева в трех метрах от восточного фасада пристроя параллельно восточной стене памятника, всего 28 м.

1. Система координат МСК-03

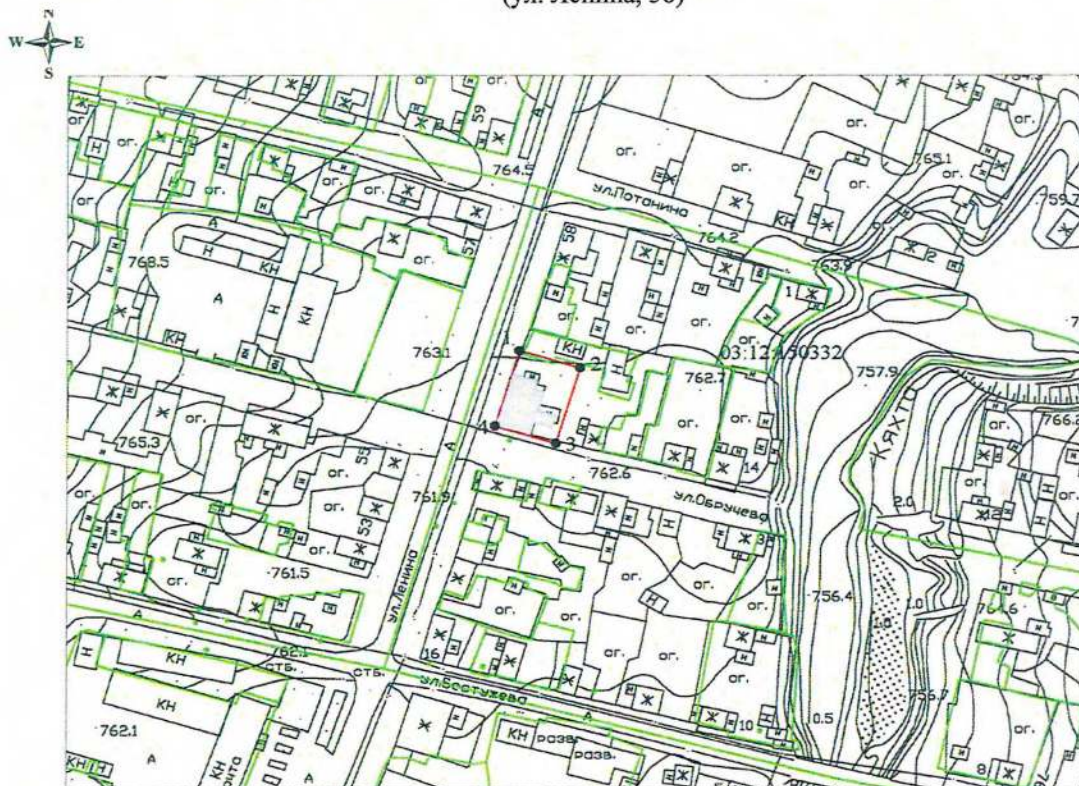
2. Сведения о характерных точках границ объекта землеустройства

Обозначение характерных точек границы	Координаты, м		Метод определения координат и средняя квадратическая погрешность положения характерной точки (M _t), м	Описание закрепления точки
	2	3		
1	369932,62	3279841,96	геодезический 0,1	-----
2	369926,52	3279862,05	геодезический 0,1	-----

3	369899,70	3279854,04	геодезический 0,1	-----
4	369905,79	3279833,96	геодезический 0,1	-----
1	369932,62	3279841,96	геодезический 0,1	-----
3. Сведения о частях границ образуемых земельных участках				
Обозначение части границы		Описание прохождения части границы		
от т.	до т.			
1	2	3		
1	2	-----		
2	3	-----		
3	4	-----		
4	1	-----		

План границ объекта культурного наследия

**Здание бывшего государственного банка (угол улиц Ленина и Обручева)
(ул. Ленина, 58)**



Масштаб 1:2000

Используемые условные знаки и обозначения:

- объект культурного наследия
 - границы зоны с особыми условиями использования территории объектов культурного наследия
 - границы кадастрового квартала
- 03:12:150332 - номер кадастрового квартала
- 1 - обозначение характерной точки границ зоны с особыми условиями использования территории объекта культурного наследия

8. Описание предмета охраны объекта культурного наследия

№	Предмет охраны	Описание
1.	Местоположение:	на пересечении улиц Ленина и Обручева и формирует линии застройки улиц.

2.	Объемно-планировочное решение	<p>2.1. Этажность: основной объем - двухэтажный, с антресольным этажом с восточной дворовой стороны. Восточный пристрой – двухэтажный, северный пристрой – двухэтажный с лестничным объемом.</p> <p>2.2. Планировочное решение: основной объем - прямоугольный в плане. Восточный пристрой – прямоугольный в плане значительных размеров, на антресольном этаже с востока устроена открытая галерея. Северный пристрой – прямоугольный в плане с западной стороны вход и лестница, ведущая на второй этаж, с севера вход в первый этаж.</p>
3.	Конфигурация кровли	Основной объем. Восточный пристрой двускатная с фронтоном с востока. Северный пристрой двускатная с фронтоном с севера и односкатная над лестницей.
4.	Строительные конструкции и материал	<p>наружные стены несущие внутренние стены. Материал: Первый этаж основного объема и северного пристроя – кирпич, оштукатуренный, второй этаж и антресольный - дерево.</p>
5.	<p><u>Декоративные элементы фасадов</u></p> <p>5.1. Карниз, его местоположение, конфигурация, и материал</p> <p>5.2. Фриз его местоположение, конфигурация, и материал</p> <p>5.3. Обшивка её местоположение, конфигурация, и материал</p> <p>5.4. Декор первого этажа его местоположение, конфигурация, и материал.</p> <p>5.5. Межэтажный пояс первого этажа его местоположение, конфигурация, и материал</p> <p>5.6. Цоколь его местоположение, конфигурация, и материал</p>	<p>Местоположение: по периметру основного объема, восточного пристроя, северного пристроя Конфигурация: дощатый, подшивной большого выноса, профилированный. Материал: дерево.</p> <p>Местоположение: По периметру основного объема и восточного пристроя. Конфигурация: из гладкой доски, отделенной от плоскости фасада узким профилированным поясом. Материал: дерево.</p> <p>Местоположение: По периметру основного объема и двух пристроев. Деревянная часть здания. Конфигурация: из гладкой горизонтально уложенной доски. Материал: дерево.</p> <p>Местоположение: Южный и западный фасады основного объема, первый каменный этаж. Конфигурация: рустовка. Материал: кирпич, оштукатуренный.</p> <p>Местоположение: По периметру первого каменного этажа основного объема и северного пристроя. Конфигурация: широкий, с профилированным завершением. Материал: кирпич, оштукатуренный</p> <p>Местоположение: По периметру первого каменного этажа основного объема и северного пристроя. Конфигурация: Выступает над плоскостью фасадов, сверху профилированный. Материал: кирпич, оштукатуренный.</p>

<p>5.7. Ризалиты западного фасада их местоположение, конфигурация, количество.</p>	<p>Местоположение: западный фасад основного объема. Конфигурация: боковые одноосные ризалиты. Количество: 2</p>
<p>5.8. Оконные проемы тип 1 их местоположение, конфигурация, количество.</p>	<p>Местоположение: Западный и южный фасады основного объема. Второй этаж. Конфигурация: Прямоугольные, значительных размеров. Количество: 12 (Западный – 7, южный – 5).</p>
<p>5.9. Оконные проемы тип 2 их местоположение, конфигурация, количество</p>	<p>Местоположение: По периметру основного объема. Первый этаж. Конфигурация: Прямоугольные. Количество: 15 (Западный – 7, южный – 3, северный – 1, восточный – 4).</p>
<p>5.10. Оконные проемы тип 3 их местоположение, конфигурация, количество</p>	<p>Местоположение: Восточный и северный фасады основного объема – 2 этаж и антресольный этаж. Южный и северный фасады восточного пристроя, антресольный этаж. Конфигурация: Прямоугольные. Количество: 16 (основной объем: восточный фасад: 2 и антресольный этажи – 10, северный фасад: 2 и антресольный этажи – 2; Восточный пристрой: южный фасад – 2, северный – 2)</p>
<p>5.11. Оконный проем тип 4 его местоположение, конфигурация, количество.</p>	<p>Местоположение: Южный фасад. антресольный этаж. Конфигурация: Широкий прямоугольный. Количество: 1</p>
<p>5.12. Наличники их местоположение, конфигурация, декор лобани, декор боковых частей наличника, декор нижней части наличника, особенности наличников двух крайних (восточных) оконных проемов южного фасада, материал, количество</p>	<p>Местоположение: Западный и южный фасады основного объема. Оконные проемы тип 1. Конфигурация: Четырехсторонний с высокой лобанью фигурным низом и декором боковых частей. Декор лобани: -фигурный объемный элемент в оси, с поясками, -волотообразные детали с профилированными поясками - фигурные элементы по бокам лобани. Декор боковых частей наличника: - фигурные элементы с окаймляющим пояском Декор низ наличника: - профилированный карниз, - фигурный фартук с поясками. Особенности наличников двух крайних (восточных) оконных проемов южного фасада: из-за оконного проема антресольного этажа лобань заменена профилированным карнизом, а боковые фигурные выступы уменьшены. Материал: дерево. Кол-во – 12. (Западный – 7, южный – 5).</p>

	<p>5.13. Северный пристрой его местоположение, конфигурация, главный вход, козырек главного входа, объем лестницы, крыльцо, материал.</p>	<p><u>Местоположение:</u> Северный фасад. <u>Конфигурация:</u> основная часть двухэтажная в плане близкая к квадрату. По линии западного фасада основного объема каменная стенка со ступенчатым завершением. Между каменной стенкой и основной частью односкатный деревянный объем лестницы. С севера крыльцо с двускатным козырьком. <u>Главный вход:</u> в западной стенке устроен главный вход – прямоугольной конфигурации. Дверной проем широкий (двустворчатый) с верхней глухой фрамугой, наличник с профилированными, объемной резьбы накладными деталями. <u>Козырек главного входа:</u> вход акцентирован двускатным козырьком с фронтоном, и поддерживается двумя кронштейнами. Потолок козырька подшивной. Тимпан имеет вертикальное членение. Козырек и кронштейны богато декорированы фигурной объемной резьбой. <u>Объем лестницы:</u> с севера выступ кровли поддерживается тремя фигурными кронштейнами, в северной стене устроено окно – прямоугольное, с простым наличником (верхняя и нижняя части имеют профилированные карнизы). <u>Крыльцо:</u> вход в первый каменный этаж – прямоугольный. Вход акцентирован двускатным козырьком на столбах. <u>Материал:</u> дерево.</p>
6.	Элементы исторического интерьера:	

6.1. Дверные проемы большого зала 2 этажа западной части, их виды, местоположение, конфигурация, обрамление, декор лицевого поля обрамления, заполнение, материал заполнения и обрамления.

Вид 1: Местоположение: между помещениями № 2 и 1 (тех паспорт от 05.10.2007 г.).
Конфигурация – с лучковым завершением.

Обрамление: Конфигурация: широкое, трехстороннее с лучковым завершением.

Декор лицевого поля обрамления со стороны помещения № 2: - узкие профилированные импосты, - профилированный карниз, - узкий поясок, - фигурные

детали, - декоративный фигурный элемент, имитирующий замковый камень в оси проема, - элемент «корона» прорезной симметричной резьбы над «замковым камнем».

Заполнение: Конфигурация – двустворчатое, лучковое, филенчатое, трехчастное. Декор заполнения: накладной гладкий багет. Декор филенок: профилированный край, объемная резьба – прямоугольник.

Средняя филенка: сборная из центральной восьмигранной части и четырех треугольных.

Центральная часть филенки с профилированным краем, объемной резьбой в центре круг и восьмигранник.

Материал заполнения и обрамления: дерево

Вид 2: Местоположение: между помещениями № 2 и 6 (техпаспорт от 05.10.2007 г.).

Конфигурация – с лучковым завершением.

Обрамление: Конфигурация: широкое, трехстороннее с лучковым завершением.

Декор лицевого поля обрамления со стороны помещения № 2: - узкие профилированные импосты, - профилированный карниз, - узкий поясок, - фигурные детали, - декоративный фигурный элемент, имитирующий замковый камень в оси проема, - элемент «корона» прорезной симметричной резьбы над «замковым камнем».

Заполнение: Конфигурация – двустворчатое, филенчатое, трехчастное с лучковой глухой филенчатой фрамугой.

Материал заполнения и обрамления: дерево

Вид 3: Местоположение: между помещениями № 3 и 1 (техпаспорт от 05.10.2007 г.).

Конфигурация – прямоугольный.

Обрамление: Конфигурация: трехстороннее прямоугольное, профилированное.

Заполнение: Конфигурация – прямоугольное,



		<p>двустворчатое, филенчатое, четырехчастное. Декор заполнения: накладной гладкий багет. Декор филенок: профилированный край, объемная резьба – прямоугольник.</p> <p>Средняя филенка: сборная из центральной восьмигранной части и четырех треугольных.</p> <p>Центральная часть филенки с профилированным краем, объемной резьбой в центре вогнутый ромб и восьмигранник.</p> <p>Материал заполнения и обрамления: дерево</p>	
6.2. Печи, их местоположение, конфигурация, материал и количество.	<p>Местоположение: 1 этаж помещение № 12, 2 этаж помещение № 2(техпаспорт от 05.10.2007 г.).</p> <p>Конфигурация: круглые.</p> <p>Материал: кирпич, металл.</p> <p>Количество: 3</p>		
6.3. Оконные обрамления большого зала 2 этажа западной части, их местоположение, конфигурация, декор, и материал	<p>Местоположение: помещение № 2 (техпаспорт от 05.10.2007 г.).</p> <p>Конфигурация: четырехстороннее с лучковым завершением.</p> <p>Декор: - округлый пояс-карниз, - фигурный элемент в оси проема, - фигурная «корона» над пояском в оси проема.</p> <p>Материал: дерево.</p>		
6.4. Верхние опорные столбы парадной лестницы, их местоположение, конфигурация, количество материал	<p>Местоположение: парадная лестница северного пристроя.</p> <p>Конфигурация: фигурные балясины объемной резьбы.</p> <p>Количество: 2</p> <p>Материал: дерево.</p>		
7. Ограда, её местоположение, конфигурация, декор столбов, декор пролетов ограды, количество и материал	<p>Местоположение: севернее здания, по линии западного фасада. Примыкает к западной стенке северного пристроя.</p> <p>Конфигурация: столбы с пролетами. Крайний столб (ворота) выше.</p> <p>Декор столбов: профилированный пояс, прямоугольная ниша лицевой стороны.</p> <p>Декор пролетов ограды: пояс-карниз, лучковые широкие ниши.</p> <p>Количество: столбы – 4, пролеты – 3.</p> <p>Материал: кирпич, оштукатуренный</p>		

Приказ Министерства культуры Республики Бурятия от 04.12.2014 № 003-717 «Об утверждении описания предметов охраны объекта культурного наследия регионального значения «Здание бывшего государственного банка (угол улиц Ленина и Обручева)», расположенного по адресу: Республика Бурятия, Кяхтинский район, г. Кяхта, ул. Ленина, 58

9. Сведения о наличии зон охраны данного объекта культурного наследия с указанием номера и даты принятия органом государственной власти акта об утверждении указанных зон либо информация о расположении данного объекта культурного наследия в границах зон охраны иного объекта культурного наследия

Данный объект культурного наследия расположен в границах охранных зон.

В границах охранных зон объектов культурного наследия устанавливаются особый режим использования земель и градостроительный регламент с учетом следующих требований:

1. Комплексное сохранение объектов культурного наследия (ремонт, реставрация, консервация, приспособление объектов культурного наследия для современного использования) при неизменности особенностей, составляющих предметы охраны объектов культурного наследия;

2. Запрещение строительства, за исключением применения специальных мер, направленных на комплексное сохранение объектов культурного наследия и восстановление (регенерацию) историко-градостроительной или природной среды объектов культурного наследия.

3. Полное сохранение планировочной структуры без расширения или перекрытия улиц, сложившегося планировочного масштаба (планировочного модуля участков, определяемого исторической парцелляцией), поддержание красных линий восстановлением ограждений, ворот. Санация территории со сносом малоценных строений. Модернизация, нейтрализация или снос диссонирующих зданий и сооружений.

4. Ограничение капитального ремонта и реконструкции объектов капитального строительства и их частей, не являющихся объектами культурного наследия. Запрещается надстройка объектов капитального строительства, временных зданий и сооружений.

5. Запрещение прокладки надземных инженерных коммуникаций, установки антенн, мачт.

6. Обеспечение пожарной безопасности объектов культурного наследия и их защита от динамических воздействий.

7. Запрещение размещения рекламы на объектах культурного наследия.

8. Сохранение гидрогеологических и экологических условий, необходимых для обеспечения сохранности объектов культурного наследия.

9. Благоустройство территории и обеспечение благоприятных условий визуального восприятия объектов культурного наследия.

10. Сохранение ценных элементов исторической среды.

11. При разработке проектов регенерации фрагментов историко-градостроительной среды предусматривается двухстадийное проектирование (с предварительными научно-исследовательскими работами, в том числе, при необходимости, с уточнением границ территорий памятников).

12. Вывод промышленных предприятий, вредных производств.

13. Ограничение хозяйственной деятельности, необходимое для обеспечения сохранности объектов культурного наследия, в том числе регулирование:

- реконструкции историко-архитектурной среды;

- капитального ремонта и реконструкции объектов капитального строительства, временных зданий и сооружений, касающихся их внешнего облика (замена кровель, ограждений, пристройка лоджий, балконов, изменение входов, крылец, облицовка фасадов и т.п.);

- размещения автостоянок, временных зданий и сооружений, киосков, навесов и т.п.;

- реконструкции улиц, инженерных сооружений, установки кондиционеров;

- благоустройства территории, реконструкции элементов благоустройства (оград, подпорных стен и т.п.);

- размещения рекламы, вывесок;

- установки, замены или размещения малых архитектурных форм (скамейки, светильники, урны

и т.п.);

- регенерации историко-градостроительной или природной среды объектов культурного наследия: замены ветхой исторической застройки на новую, соответствующую исторической застройке данного квартала по объемно-пространственной композиции, архитектурному решению и применяемым традиционным отделочным фасадным материалам;
- размещения зеленых насаждений с целью обеспечения наилучшего восприятия объектов культурного наследия и исторической среды.

Приказ Республиканской службы государственной охраны объектов культурного наследия от 127.05.2009 № 29 (зарегистрирован в реестре нормативно-правовых актов органов исполнительной власти Республики Бурятия 09 июня 2009 г. №032009096) «Об утверждении границ зон охраны объектов культурного наследия (памятников истории и культуры) регионального значения города Кяхта, режимов использования земель и градостроительных регламентов в границах данных зон».

Всего в паспорте листов

10

Уполномоченное должностное лицо органа охраны объектов культурного наследия

начальник отдела сохранения объектов культурного наследия		Миронова Г.А.
должность	подпись	инициалы, фамилия



27 . 12 . 2016

Дата оформления паспорта
(число, месяц, год)