

5020090000

З.4.23 I.32.40

индекс

МИНИСТЕРСТВО КУЛЬТУРЫ СССР

ПАМЯТНИКИ ИСТОРИИ И КУЛЬТУРЫ СССР

(недвижимые)

СОЮЗНАЯ РЕСПУБЛИКА РСФСР. Министерство культуры.
Главное управление по охране памятников истории и культуры
 (наименование республиканского органа памятников)

П А С П О Р Т

I. НАИМЕНОВАНИЕ ПАМЯТНИКА Церковь Николая Чудотворца.II. ТИПОЛОГИЧЕСКАЯ
ПРИНАДЛЕЖНОСТЬ

памятник археологии	памятник истории	памятник архитектуры	памятник монумент. иск-ва
		4	2,3

III. ДАТИРОВКА ПАМЯТНИКА (или дата исторического события, с которым связано возникновение памятника—для памятников истории)

1829г.; церк. XIXв.IV. АДРЕС (местонахождение) ПАМЯТНИКА Московская область, Щелковский район, с. Жегалово,
(АССР, край, область, район, автономная обл.,От Московского автовокзала автобусом по Щелковскому шоссе до ост. Жегалово

национальный округ, населенный пункт; пути подъезда)

34

км.

V. ХАРАКТЕР
СОВРЕМЕННОГО
ИСПОЛЬЗОВАНИЯ

по первонач. назначению	культурно-просветит.	туристско-экскурсион.	лечебно-оздоровительн.	жилые помещения	хозяйственное	не используется
+	музей библ. клуб		больн. санат. д/отд.		учреждение торгов. промышл. склад	

ПРИЛОЖЕНИЯ:

Фото общего вида— 2
 Фото фрагментов— 26
 Генплан— 2
 Обмеры: план—
 фасад—
 разрез—
 Схематический план
 охранной зоны—
 Вкладыши — 4стр.

VI. ИСТОРИЧЕСКИЕ СВЕДЕНИЯ

- а)

{	для памятников археологии	— история возникновения, кем и когда производились разведки и раскопки, место хранения коллекций.
	для памятников истории	— история возникновения: краткая характеристика событий и лиц, в связи с которыми объект приобрел значение памятника.
	для памятников архитектуры и монументального иск-ва	— автор, строитель, заказчик, история создания.

Деревянная Никольская церковь в селе Жегалове на речке Воронке упоминается впервые в 1623 году, когда эта бывшая вотчина князя Ивана Глинского по смерти владельца была передана Троице-Сергиеву монастырю.

С тех пор деревянные храмы на этом месте неоднократно сменяли друг друга. В 1827 году в Духовную Консисторию поступило прошение от владельца местной шелковой фабрики купца И.Н.Мурашева, пожелавшего на свои средства построить новый каменный храм. Здание построили дети умершего Мурашева в 1829 году.

В дальнейшем церковь была капитально перестроена. Время возведения нового алтаря, Смоленского и Дмитровского приделов, а также надстройки колокольни неизвестно. Судя по стилистическим признакам, приделы встроены не позднее 1840-х годов, то есть вскоре после построения самого храма, а новое завершение колокольни, главки над приделами и ограда появились, вероятно, в конце XIX века.

- б) перестройки и утраты, изменившие первоначальный облик памятника.
Памятник хорошо сохранил облик, сложившийся к концу XIX века. Проводятся текущие ремонты. Сильно поновлена живопись.

- в) реставрационные работы (общая характеристика, время, автор, место хранения документации)
Реставрационные работы не проводились.

VII. ОПИСАНИЕ ПАМЯТНИКА

для памятников археологии	—характер культурного слоя, важнейшие находки,
а) { для памятников истории	—характеристика памятника, наличие текст и время установления мемориальной доски.
	—основные особенности планировочной, композиционно-пространственной структуры и конструкций; характер декора фасадов и интерьеров; наличие живописи, скульптуры, прикладного искусства; строительный материал, основные габариты.
для памятников монумент. иск-ва	—основные особенности композиционного и колористического решения; тексты, материал, техника, размер.

Кирпичная оштукатуренная Никольская церковь стоит на Щелковском шоссе, при въезде в село Жегалово, на открытом месте. К востоку от храма расположено современное кладбище. Издалека (даже от железнодорожной станции Воронок) заметна высокая колокольня храма.

Стилистика здания неоднородна. Наиболее архаично выглядит первоначальная колокольня: ее формы тяготеют к архитектуре барокко. Основной же объем, наполовину скрытый за пристройками, принадлежит стилю ампир. Невыразительная и безликая обстройка в отдельных элементах классицистична. Из поздних частей здания особенно неудачно новое завершение колокольни, придавшее сооружению неестественную высоту и нарушившее его стройные пропорции.

Первоначально объемная композиция памятника складывалась из двусветного ротондального главного храма с какой-то апсидой, вместительного западного притвора и трехъярусной колокольни. Старая апсида утрачена, нижняя часть ротонды и притвор ока-

б) общая оценка общественной, научно-исторической и художественной значимости памятника. (продолжение см. на вкладыше № 1)

Несмотря на перестройки, памятник представляет большой архитектурно-художественный интерес, как пример ротондального храма I трети XIX в. в стиле ампир с колокольней, решенной в запоздалых формах барокко. Прекрасно сохранилось убранство интерьера вт. пол. XIX в.

VIII. ОСНОВНАЯ БИБЛИОГРАФИЯ, АРХИВНЫЕ ИСТОЧНИКИ, ИКОНОГРАФИЧЕСКИЙ МАТЕРИАЛ,

Г. К. Нистрем. Указатель селений и жителей уездов Московской губернии, М, 1852, стр. 132.

(продолжение см. на вкладыше № 3)

Вкладыш № I к паспорту:

3.4 1.32.40

"Церковь Николая Чудотворца".

Московская область.

п.Упа (продолжение):

Щелковский район,

с.Жегалово.

зались в интерьере. Их окружили два боковых придела и апсида с тремя полукружиями. Ротонда завершена куполом и увенчана луковичной главой на круглом барабане. Над шатровыми кровлями боковых полукружий апсиды возвышаются металлические барабанчики, несущие луковичные главки.

В композиции объемов здания высотной доминантой является колокольня. На приземистое четвериковое основание поставлены два почти не убывающие яруса звона со скругленными углами, ризалитами и высокими, стройными арочными проемами. Колокольня завершена граненым куполом, над которым возвышается поздний тонкий металлический барабан, длиною в несколько метров, поставленный на фигурный постамент. Сооружение венчает луковичная главка с крестом. Все четыре креста церкви одинаковы: простые, восьмиконечные, из полосового железа.

От первоначальной обработки фотодня уцелели лишь два боковых полуциркульных окна верхнего света с белокаменными архивольтами (с востока и запада им соответствуют ниши), а также сильно вынесенный белокаменный карниз.

Основной мотив декорации верхних ярусов колокольни - ризалиты, раскрепованные в карнизах и тягах, проходящих на уровне пят арок звона. Кирпичные карнизы и тяги отличаются богатой профилировкой. Фасады основания колокольни завершены фронтонами с белокаменными карнизами большого выноса. Над западным входом в колокольню сооружен ажурный металлический зонт. Эффектны дупольные дубовые филенчатые двери входного проема, украшенные накладной резьбой.

(продолжение см. на вкладыше № 2)

Вкладыш № 2 к паспорту:

3.4 I.32.40

"Церковь Николая Чудотворца".

Московская область,

п.УПа (продолжение):

Щелковский район,

с.Жегалово.

Декор приделов и апсиды весьма скуп. Цоколь отсутствует. Углы обработаны широкими лопатками, крепящимися в грубоватом профилированном карнизе. Под карнизом проходит рисованный фриз, расписанный примитивным растительным орнаментом. Прямоугольные окна (на южном фасаде имеется трехчастное окно) утоплены в ниши. Под белокаменными подоконниками помещены горизонтальные филленки.

В интерьере первоначальная основа здания выражена более четко, чем во внешнем облике. Роль пространственной доминанты продолжает играть довольно высокая ротонда, перекрытая куполом. В нижней части она прорезана четырьмя поздними арками, ведущими в приделы, алтарь и притвор.

Помещения приделов разделены на узкую храмовую часть и более широкую - трапезную. В северном приделе - парусные своды, в южном - плоские потолки. Первоначальный притвор, перекрытый поперечно ориентированным лотковым сводом, широкими арками открывается в западные помещения приделов.

Три полукруглая апсиды, соответствующие трем алтарям, перекрыты конхами. Они сообщаются между собой через узкие проходы.

Основание колокольни перекрыто коробовым сводом. В его южной стене находится лестничное помещение с деревянной лестницей, ведущей на ярус звона.

(продолжение см. на вкладыше № 3)

Вкладыш № 3 к паспорту:

3.4 Г.32.40

"Церковь Никольская".

Московская область,

п. УПа (продолжение):

Щелковский район,

с. Жегалово.

Стены и своды церкви расписаны масляной живописью второй половины XIX века, выполненной в академической манере. Живопись сильно испорчена новейшими поновлениями. В своде ротонды помещено изображение Новозаветной Троицы в окружении небесных сил, под верхними окнами изображены Евангелисты, а на стенах — сюжетные композиции из земной жизни Христа.

В плафоне храмовой части южного придела изображено Преображение, а в трапезной — Покров. На сводах северного придела — Новозаветная Троица и васнецовская Богоматерь. Стены приделов расписаны композициями на Евангельские сюжеты, в простенках между окнами помещены фигуры Святителей московских.

Иконостас ротонды в пять ярусов выполнен в эклектической манере с классицистическими элементами. Иконы каждого яруса имеют свою форму рам: прямую, овальную, с треугольными и лопастными завершениями.

Трехъярусные иконостасы приделов характерны для псевдорусского стиля. Северный иконостас скромнее, южный же изобилует резьбой и украшен скульптурными головками херувимов. Колонки отличаются разнообразием. Рамы верхнего яруса имеют коронобразные навершия. Все три иконостаса сплошь вызолочены. Иконы в них и киотах характерны для второй половины XIX века.

В храме — плиточные полы, в ротонде — начала XX века, в приделах — современные. Разнообразен по узорам и цвету ковер пола ротонды.

(продолжение см. на вкладыше № 4)

Вклады № 4 к паспорту:

З.4 I.32.40

"Церковь Никольская".

Московская область,

п.УШ (продолжение):

Щелковский район,

с.Жегалово.

п.УШ (продолжение):

2. (И.А.Благовещенский). Краткие сведения о всех церквях и

монастырях Московской епархии, М, 1874, №287.

3. В. и Г.Холмогоровы. Исторические материалы о всех церквях и селах 16-18 столетий, выпуск 5 (Радонежская десятина), М, 1887, стр.71.

4. ЦГИА г.Москвы, ф.203, оп.758, ед.хр.829. О дозволении в церкви села Жегалова перекрыть крышу, 1731г.

5. ЦГИА г.Москвы, ф.203, оп.206, ед.хр.494. О церковной земле села Жегалова, 1821.

6. ЦГИА г.Москвы, ф.203, оп.212, ед.хр.633. О дозволении в селе Жегалове соорудить каменную церковь, 1827-1829гг.

Обмеры плана, кроки, фотографии и негативы хранятся в Московском областном управлении культуры.



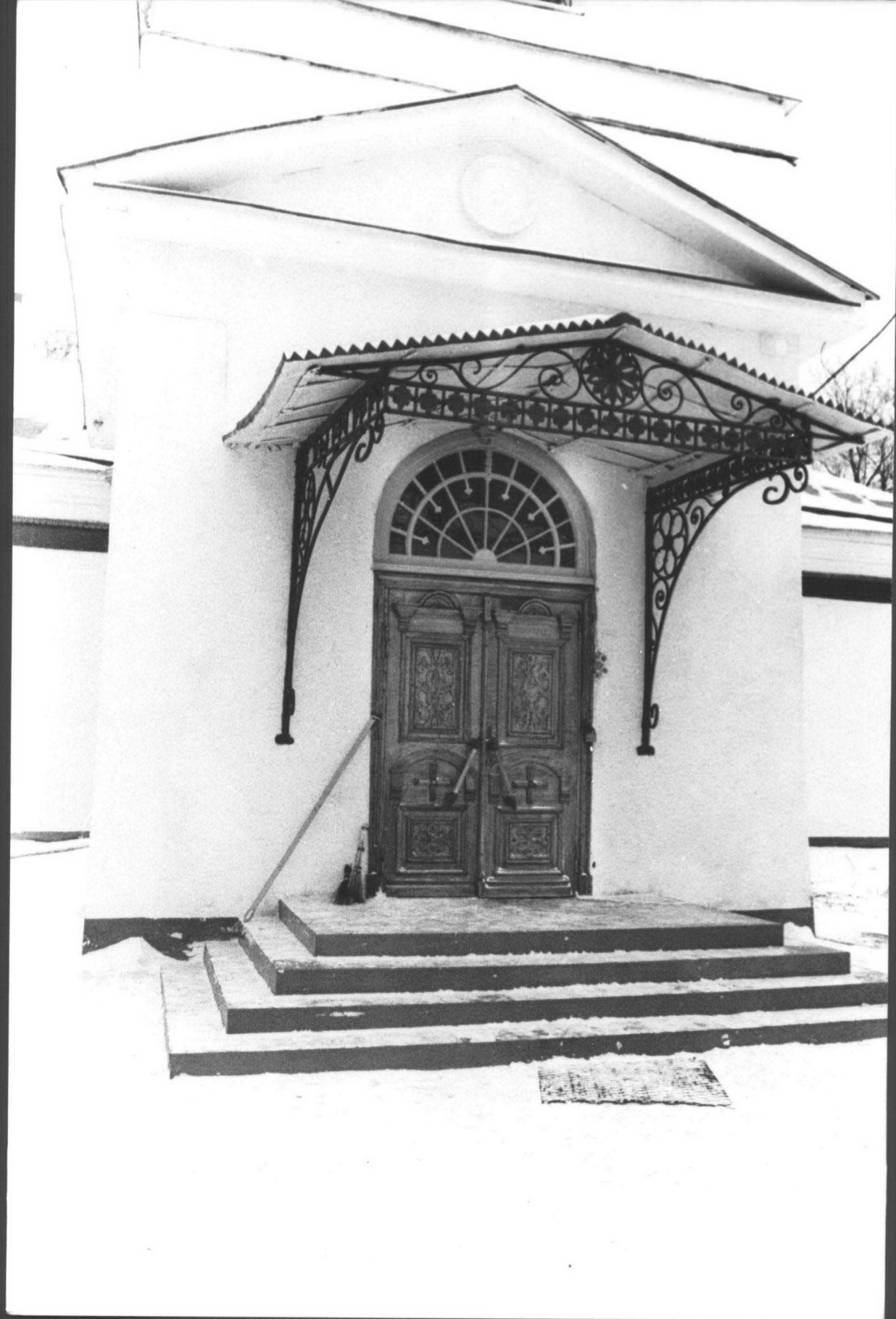




МАРЕЯ
ТАСИЯ

КАРПАТОВА
МАРИЯ
ИВАНОВНА

КАРПАТОВА
МАРИЯ
ИВАНОВНА

















































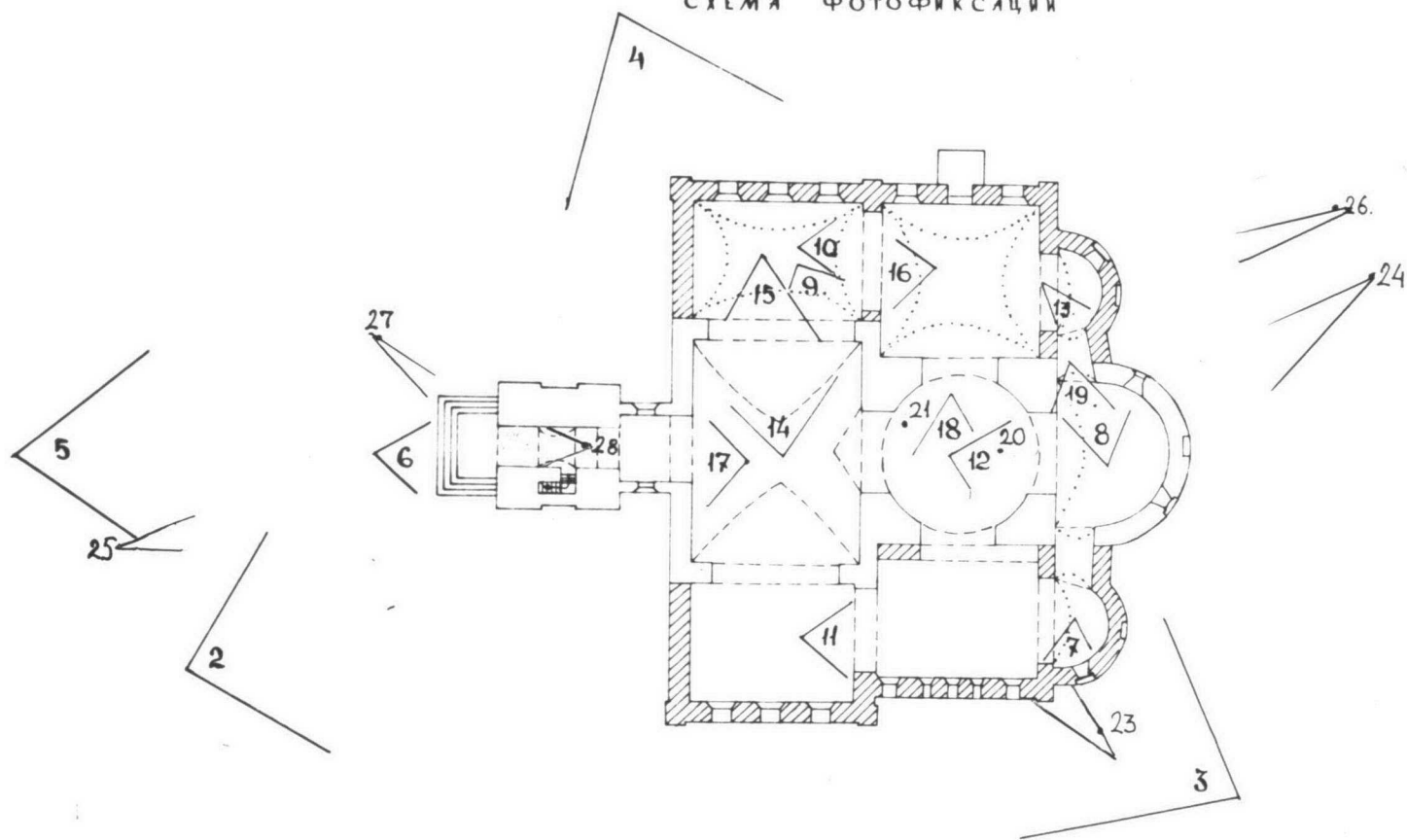


МОСКОВСКАЯ ОБЛ., ЩЕЛКОВСКИЙ Р-Н,

С. ЖЕГАЛОВО

Ц. НИКОЛАЯ ЧУДОТВОРЦА 1829Г; ПЕР. ПОЛ. XIX В.

СХЕМА ФОТОФИКСАЦИИ



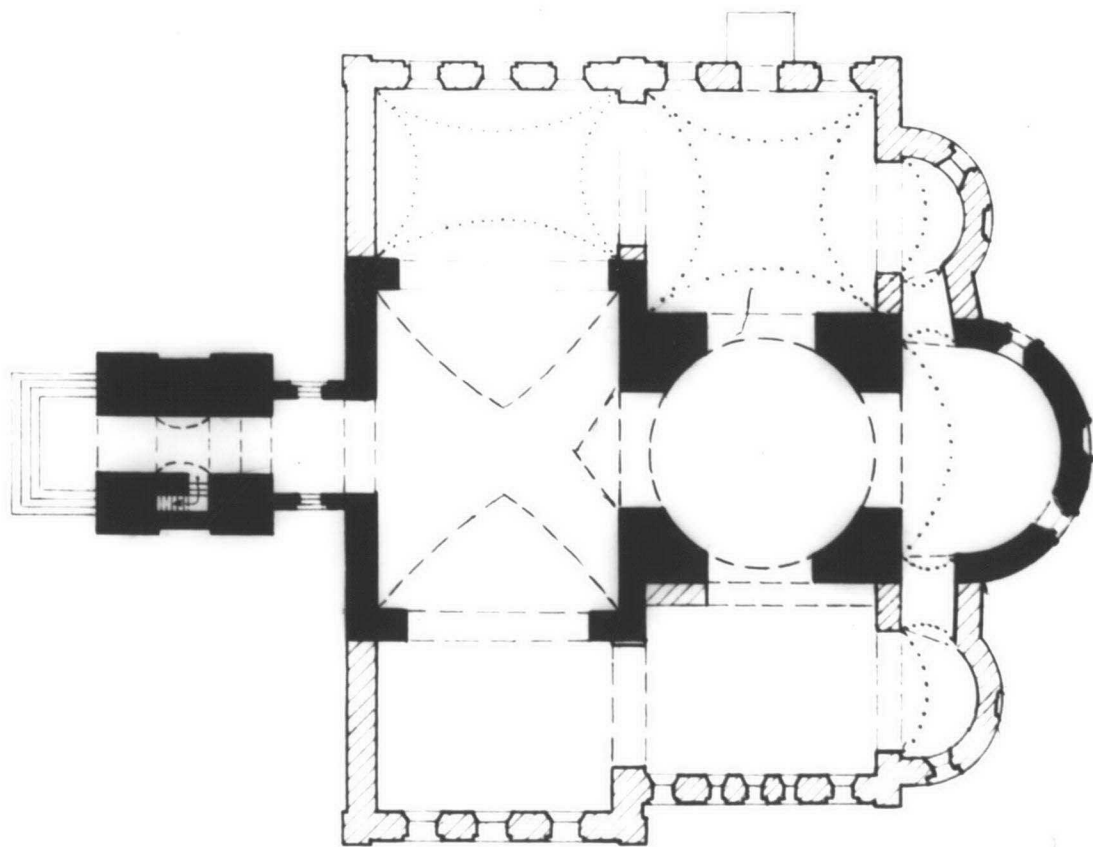
ВЫПОЛНИЛА 1984г.
Н. ЧУРКАНОВА

МОСКОВСКАЯ ОБЛ., ЩЕЛКОВСКИЙ Р-Н,

С. ЖЕГАЛОВО

Ц. НИКОЛАЯ ЧУДОТВОРЦА 1829Г.; ПЕР. ПОЛ. XIX В

П Л А Н



■ 1829г.

▨ ПЕР. ПОЛ. XIX В

0 10 М

ВЫПОЛНИЛ 1984г

Н. ЧУРКАНОВА

МИНИСТЕРСТВО КУЛЬТУРЫ СССР ● ПАМЯТНИКИ ИСТОРИИ И КУЛЬТУРЫ СССР (недвижимые) **3.423 I.32.40**
 СОЮЗНАЯ РЕСПУБЛИКА РСФСР. Мин. культ. Гл. управл. по охране памятн. ист. и культ. (индекс)
 Адрес Московская область, Шелковский район, с. Дегалово. (наименование республиканского органа охраны)
 (АССР, край, область; район, автономная обл.; национальный округ; населенный пункт)

УЧЕТНАЯ КАРТОЧКА
Церковь Николая Чудотворца.

I. НАИМЕНОВАНИЕ ПАМЯТНИКА

II. ТИПОЛОГИЧЕСКАЯ ПРИНАДЛЕЖНОСТЬ

памятник архитектуры	памятник истории	памятник архитектуры	памятник монумент. ис-ва
		+	2, 3

III. ДАТИРОВКА ПАМЯТНИКА

1829 г.; сер. XIX в.

IV. ХАРАКТЕР СОВРЕМЕННОГО ИСПОЛЬЗОВАНИЯ

по перво-начальному назначению	культурно-просветительное	туристско-экскурсионное	лечебно-оздоровительн.	жилищные помещения	хозяйствен-ное	не исполь-зуется
+						

предлож. по использ.

V. ХАРАКТЕРИСТИКА ТЕХНИЧЕСКОГО СОСТОЯНИЯ

хорошее	среднее	плохое	аварийное
+			
совершен	республ.	местная	не состоит
			+

VI. КАТЕГОРИЯ ОХРАНЫ

наличие утвержденной охранной зоны

да	нет
	+

VII. НАЛИЧИЕ ДОКУМЕНТАЦИИ

паспорт	фотографии	обмеры	реставрационные материалы
+	+	+	

5 место хранения документов
 дата окончания хранения 197 г.

органы охраны			реставрационные мастерские		музей, архив, НИИ
союзный	республикан.	местный	республикан.	местные	ВНИИИ
	+				Белов С.С.

М. П. Карпова М.П., архитектор.

Составитель

Инспектор по охране памятников

(подпись или профессора, подпись)

(подпись)

УЧЕТНАЯ КАРТА

ПОЧКА (оборотная сторона)

Фото или схематический план



Кирпичная церковь в с. Жеталове Бого-
подского уезда построена купцом Мурашевым
в 1829г. Здание капитально перестроено в
середине XIX в. Двусветный купольный ротонда,
дальний храм в стиле ампир с притвором и
трехъярусной колокольней, в архитектуре
которой звучат отголоски барокко, окружен
поздними приделами и трехчастным алтарем.
Поздние части здания безлики и неинтерес-
ны. В декоративном отношении наиболее эф-
фектна колокольня, обработанная раскрепо-
ванными ризалитами. Поздний тонкий метал-
лический барабан придаст колокольне неес-
тественную высоту.

Ротонда перекрыта куполом, притвор-лот-
ковым сводом, полукруглая апсиды - конхам
ми, северный придел - парусными сводами,
а южный - плоскими потолками. В церкви со-
хранились иконостасы в стиле эклектики, ж
живопись и утварь эт. пол. XIX в.

Пример ампирного ротондального храма
с колокольней в западных формах барокко