

ПАМЯТНИКИ ИСТОРИИ И КУЛЬТУРЫ СССР (недвижимые)

СОЮЗНАЯ РЕСПУБЛИКА РСФСР Министерство культуры

Управление госконтроля охраны и использования памятников истории и культуры
(наименование республиканского органа охраны памятников)

г.Москвы

П А С П О Р Т

I. НАИМЕНОВАНИЕ ПАМЯТНИКА Рождественский монастырь. Север-западный корпус.

II. ТИПОЛОГИЧЕСКАЯ ПРИНАДЛЕЖНОСТЬ

памятник археологии	памятник истории	памятник культуры	памятник монумент. иск-ва
		4(2)	

III. ДАТИРОВКА ПАМЯТНИКА (или дата исторического события, с которым связано возникновение памятника — для памятников истории)

1869 г.

IV. АДРЕС (местонахождение) ПАМЯТНИКА г.Москва, Дзержинский р-он, ул.Жданова,
(АССР, край, область, республика, автономная обл.,

20, стр. 4.

национальный округ, населенный пункт, имя владельца

V. ХАРАКТЕР СОВРЕМЕННОГО ИСПОЛЬЗОВАНИЯ

по первонач. назначению	культурно-просветит.	туристско-экскурсион.	лечебно-оздоровитель.	хозяйств. здание	не используется
	музей библ. клуб		больн. санат. д/отд.	учреждение торгов. промышл. склад	

ПРИЛОЖЕНИЯ:

- Фото общего вида — 1
- Фото фрагментов — 3
- Генплан —
- Обмеры: план — 3
- фасад —
- разрез —
- Схематический план охранной зоны

Вкладчик

VI. ИСТОРИЧЕСКИЕ СВЕДЕНИЯ

- а) {
- | | |
|-----------------------------------------------------|-----------------------------------------------------------------------------------------------------------------------|
| для памятников археологии | — история возникновения, кем и когда производились раскопки и раскопки, место хранения коллекций. |
| для памятников истории | — история возникновения: краткая характеристика событий и лиц, в связи с которыми объект приобрел значение памятника. |
| для памятников архитектуры и монументального иск-ва | — автор, строитель, заказчик, история создания. |

В 1869 г. в северо-западной части Рождественского монастыря был построен корпус келий с каменным нижним и деревянным верхним этажами. Первоначально корпус имел два входа с крыльцами с западной стороны, что отражено на плане 1872 г. и фотографии 1881 г.

б) перестройки и утраты, изменившие первоначальный облик памятника.

В сер. XIX в. разобраны фронтоны здания, сделана вальмовая кровля. Устроены два новых крыльца с восточной стороны, пробиты новые входные проемы, а старые переделаны на окна. Заложено одно окно подвала, а другие растесаны. Сделан новый спуск в подвал. В интерьере в капитальных стенах

в) реставрационные работы (общая характеристика, время, автор, место хранения документации)

(см. вкладыш № 1)

Реставрационные работы по памятнику не проводились.

VII. ОПИСАНИЕ ПАМЯТНИКА

а)	для памятников археологии	— характер культурного слоя, важнейшие находки.
	для памятников истории	— характеристика памятника, наличие, текст и время установления мемориальной доски.
	для памятников архитектуры	— основные особенности планированной, композиционно-пространственной структуры и конструкций; характер декора фасадов и интерьеров; наличие живописи, скульптуры, прикладного искусства; строительный материал, основные габариты.
	для памятников монумент. иск-ва	— основные особенности композиционного и колористического решения; тексты, материал, техника, размер.

Оштукатуренный корпус с нижним кирпичным и верхним деревянным этажем расположен вблизи северо-западного угла монастырской ограды. Восточный фасад здания развернут к собору, западный в настоящее время обращен к улице Жданова. Прежде этот фасад был закрыт оградой.

Здание выстроено в стиле позднего классицизма.

Прямоугольный в плане корпус, вытянутый с севера на юг, завершен кровлей с вальмами на торцах и полуциркульными чердачными окнами. По северной стороне здания имеется подвал. Кирпичный цоколь, повышающийся к северу, завершен белокаменным поясом. Цоколь прорезан входным и оконными проемами подвала. Здание опоясано кирпичной междуэтажной тягой. Венчающий карниз — деревянный.

В центре протяженных фасадов на первом этаже вместо окон сделаны ниши, отмечающие место внутренней капитальной стены. На верху выход стены обработан лопатками. На протяженных фасадах парные окна чередуются с одиночными окнами с западной стороны и входными проемами с восточной. Нижние, почти квадратные окна, утопленные в ниши с лучковыми перемычками, сохранили подставы от ставен. Более вытянутые окна деревянного этажа обрамлены штукатурными наличниками.

(см. вкладыш № 1)

б) общая оценка общественной, научно-исторической и художественной значимости памятника.

Характерный для монастырского строительства II пол. XIX в. корпус.

VIII. ОСНОВНАЯ БИБЛИОГРАФИЯ, АРХИВНЫЕ ИСТОЧНИКИ, ИКОНОГРАФИЧЕСКИЙ МАТЕРИАЛ

1. ИАА, г. Москвы, Мясниц. ч., № 107. Планы 1833, 1872, 1900, 1910 гг.
2. Фотография 1881 г. из альбома Найденова "Москва", ч. II, № 5.

дны № I к паспорту:
жественский монастырь.
еверо-восточный корпус"

3.4(2) I.32.I
г.Москва, Дзержинский р-он,
ул. Жданова, 20

к разделу VI б (продолжение)

нижнего этажа сделаны новые проемы. Поставлены новые временные перегородки. Переделаны лестницы. Утрачено большинство печей.

к разделу VII а (продолжение)

Здание в целом, сохранило первоначальную внутреннюю планировку, различную на каждом этаже. На первом этаже использована квартирная система планировки, а на втором – коридорная.

Поперечная стена делит нижний этаж на две изолированные части. В центре каждой части размещена лестница, по сторонам от которой группируются четыре квартиры с тонкими деревянными стенками. В центре каждой квартиры стояла большая кафельная печь. Квартира состояла из прихожей, темной кухни и большой комнаты. Лучше других сохранила первоначальную планировку северо-восточная квартира. На первом этаже уцелело четыре печи, облицованные белым кафелем размером 34х16,3 см.

Второй этаж отличается от первого тем, что имеет сквозной центральный коридор, за счет которого уменьшена площадь жилых ячеек.

На первом и втором этажах – плоские перекрытия и дощатые полы.

Подвал под северной частью здания представляет собой одностолпную палату с тонким крещатым в плане столбом. Лопатки столба переходят в подпружные арки. Палаты перекрыта пересекающимися коробовыми сводами с распалубками над подпружными арками и окнами.

Нижняя часть здания сложена из кирпича размером 24,5х11,5х6,5см с клеймом БАИ, в системе русской кладки на известковом растворе, с обработкой шва односторонней подрезкой.

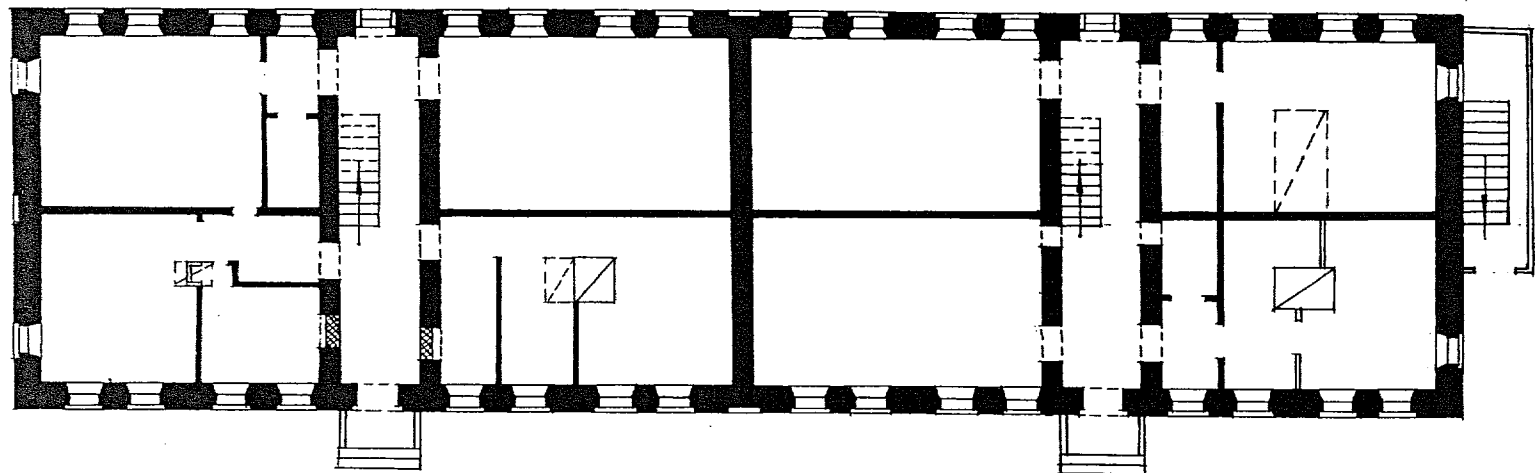








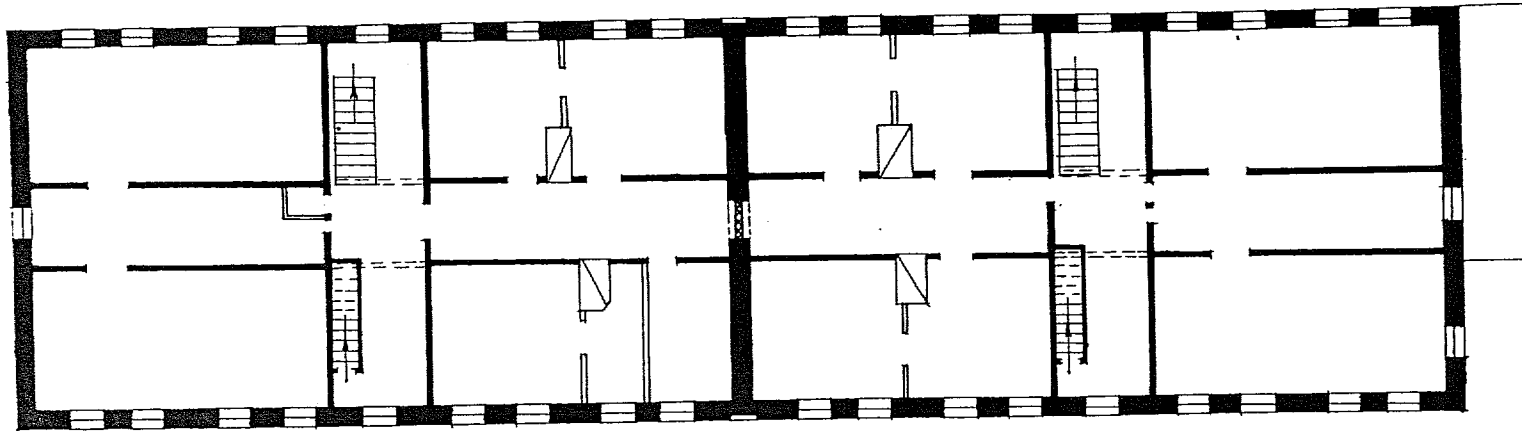
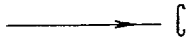
г. Москва, Дзержинский р-н,
ул. Жданова, 20, строение № 4
Рождественский монастырь
северо-западный корпус, 1869 г.
план 1-го этажа



3

В/О „Союзреставрация“ МК СССР
Обмерили: Антипова Е. А.
Карнова М. Г.
1987 г. Финюгенов А. И.
Выполнила: Березкина Е. В.

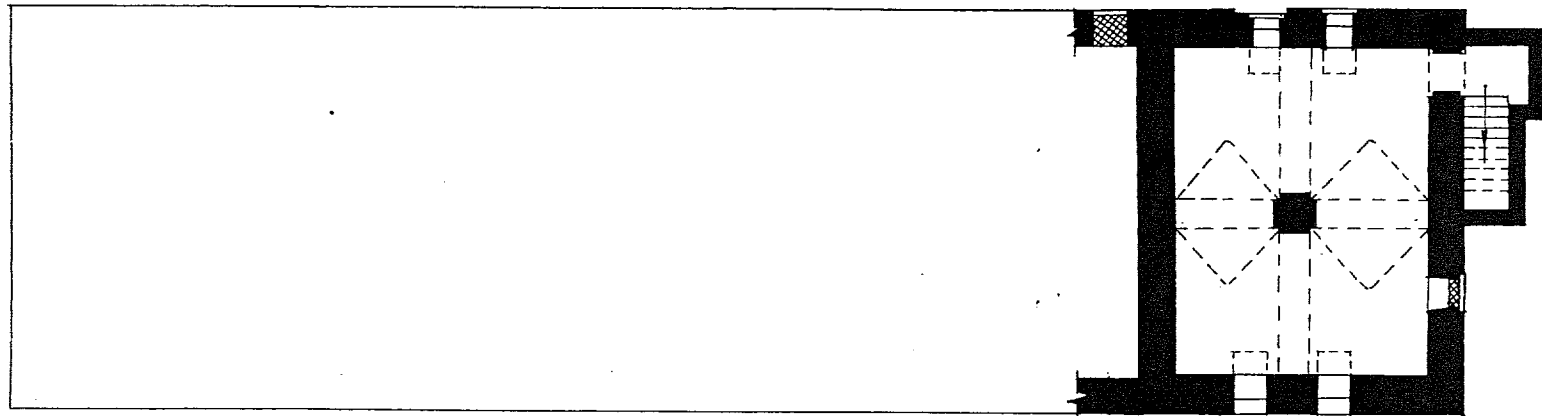
г. Москва, Дзержинский р-н,
ул. Жданова, 20, строение № 4
Рождественский монастырь
северо-западный корпус, 1869 г.
план 2-го этажа



3

В/О «Союзреставрация» МР СССР
Обмеры: Кистова Н.А.
Карпова М.Р.
1987 г.
выполнила: Берёзкина Е.В.

г. Москва, Дзержинский р-н
ул. Жданова, 20, строение № 4
Рождественский монастырь
северо-западный корпус, 1869 г.
План подвала



2

В/О «Союзреставрация» МК СССР
Обмерили: Кристова Н.А.
Берёзкина Е.В.
1987 г.
Выполнила: Берёзкина Е.В.

3.4(2) I.32.I

МИНИСТЕРСТВО КУЛЬТУРЫ СССР ПАМЯТНИКИ ИСТОРИИ И КУЛЬТУРЫ СССР недвиж.
 СОЮЗНАЯ РЕСПУБЛИКА РСФСР МК Упр. госконтроля охр. и использ. пам. истории и культуры
 Адрес г. Москва, Дзержинский р-он, ул. Жданова, 20 (наименование республиканского органа охраны культуры)
 (АССР, край, область, район, автономная обл., национальный округ, населенный пункт)

УЧЕТНАЯ КАРТОЧКА

I. НАИМЕНОВАНИЕ ПАМЯТНИКА Рождественский монастырь. Северо-западный корпус.II. ТИПОЛОГИЧЕСКАЯ
ПРИНАДЛЕЖНОСТЬ

памятник археологии	памятник истории	памятник архитектуры	памятник монумент. ис-ва
		4(2)	

III. ДАТИРОВКА ПАМЯТНИКА 1869 г.IV. ХАРАКТЕР
СОВРЕМЕННОГО
ИСПОЛЬЗОВАНИЯ

по перво- начальному назначению	культурно- просвети- тельное	туристско- экскурсион- ное	лечебно- оздорови- тельное	жилые помещения	хозяйст- венное	не исполь- зуется
				+		

предлож. по использ.
V. ХАРАКТЕРИСТИКА
ТЕХНИЧЕСКОГО
СОСТОЯНИЯ

хорошее	среднее	плохое	аварийное
	+		
союзная	республ.	местная	не состоит
			+

наличие утвержденной охранной зоны

да	нет
	+

VII. НАЛИЧИЕ
ДОКУМЕНТАЦИИ

паспорт	фотографии	обмеры	реставрац. материалы
+	+	+	

место хранения документа
Дата составления карточки
← май 1987 г.

органы охраны			реставрац. мастерские		музей, архив, НИИ
союзный	республикан.	местный	республикан.	местный	ВНИИИ
	+	+			

М. П.
Составитель Карпова И.С. архитектор
(ф. и. о. должности или профессия, подпись)

Старший инженер производственной группы
по охране памятников

ЛИЦЕВАЯ КАРТОЧКА (оборотная сторона)

Фото или схематический план



Краткое описание

Келейный корпус в северо-западной части Рождественского монастыря, с каменным нижним и деревянным верхним этажем, выстроен в 1869 г. Оштукатуренное, протяженное, прямоугольное в плане здание возведено в стиле позднего классицизма. Под северной частью имеется подвал с одностолпной сводчатой палатой. Нижние маленькие окна утоплены в ниши, верхние вытянутые обрамлены наличниками.

Поперечная капитальная стена делит нижний этаж на две изолированные части, каждая из которых имеет в центре лестницу, вокруг которой на первом этаже группируются 4 квартиры. Второй этаж имеет сквозной центральный коридор.