

ПАМЯТНИКИ ИСТОРИИ И КУЛЬТУРЫ СССР

(НЕДВИЖИМЫЕ)

350000 12 90

СОЮЗНАЯ РЕСПУБЛИКА

РСФСР

Главное Управление по охране памятников Министерства культуры РСФСР
наименование республиканского органа охраны памятников

П А С П О Р Т

I. НАИМЕНОВАНИЕ ПАМЯТНИКА

Амбар (Ш).II. ТИПОЛОГИЧЕСКАЯ
ПРИНАДЛЕЖНОСТЬ

памятник археологии	памятник истории	памятник архитектуры	памятник монум. ис к-ва
		2	

III. ДАТИРОВКА ПАМЯТНИКА (или дата исторического события с которым связано возникновение памятника — для памятников истории)

Конец XIX века

IV. АДРЕС (местонахождение) ПАМЯТНИКА

Вологодская обл., Нюксенский р-н,

АССР, край, область, район, автономная область,

Устьюгский с/с, д. Заборье (в I км от центра сельсовета д. Лесотино).

национальный округ, населенный пункт, пути подъезда

V. ХАРАКТЕР
СОВРЕМЕННОГО
ИСПОЛЬЗОВАНИЯ

По первонач. назначению	Культурно-просветит.	Туристско-экскурсион.	Лечебно-оздоровительн.	жилые помещения	хозяйственное	не используется
Х	музей библ. клуб		сольн. санат. д/отд		Х	
					учреждение торговл. промышл. склад	

ПРИЛОЖЕНИЯ:

Фото общего вида — **3**Фото фрагментов — **4**Генплан — **1**Обмеры: план — **1**фасад — **-**разрез — **-**Схематический план — **-**охранной зоны — **-**Схема фотофиксации — **1**

VI. ИСТОРИЧЕСКИЕ СВЕДЕНИЯ

- а) для памятников археологии — история возникновения, кем и когда производились раскопки, место хранения коллекций.
- для памятников истории — история возникновения: краткая характеристика событий и лиц, связи с которыми объект приобрел значение памятника.
- для памятников архитектуры и монументального искусства — автор, строитель, заказчик, история создания.

Датировка амбара произведена на основании стилистического анализа и осмотра технического состояния конструкций. С учетом полученных данных, амбар датирован концом XIX века.

- б) переустройства и утраты, изменившие первоначальный облик памятника.

Сам амбар не имеет перестроек и утрат, за исключением сменного покрытия кровли. С востока к амбару пристроен поздний дощатый деревянный сарай под односкатной кровлей.

- в) реставрационные работы (общая характеристика, время, автор, место хранения документации).

Реставрационные работы не проводились.

VII. ОПИСАНИЕ ПАМЯТНИКА

а) для памятников археологии	— характер культурного слоя, важнейшие находки.
для памятников истории	— характеристика памятника, наличие, текст и время установления мемориальной доски.
для памятников архитектуры	— основные особенности планировочной, композиционно-пространственной структуры и конструкций; характер декора фасадов и интерьеров; наличие живописи, скульптуры, прикладного искусства; строительный материал, основные габариты.
для памятников монум. иск-ва	— основные особенности композиционного и колористического решения, тексты, материал, техника, размер.

Амбар расположен на территории крестьянской усадьбы, на границе с огородом на запад, к западу от главного дома. Передний фасад амбара со входом обращен на юго-восток, в сторону дома.

Одноэтажная бревенчатая постройка, квадратная в плане; небольшой четырехстенный сруб амбара покрыт двускатной самповой кровлей. На торцевых фасадах верхние бревна боковых стен имеют постепенно удлиняющиеся выпуски, поддерживающие посомы кровли. Дверь на переднем фасаде имеет косячатое обрамление. Помост перед входом отсутствует. Внутри единственного помещения амбара сохранились зерновые сусеки, расположенные вдоль боковой западной стены. Бревна стен в интерьере гладко отесаны, углы скруглены "в лас". Сруб из бревен диаметром 20-25 см рублен с остатком и помещен на валунах. Кровля покрыта тесом, верхний стик тесин закрыт дощатым нащельником. Общие размеры постройки (с дровяным сараем) — 4,2 на 8 м, размеры сруба амбара в осях 4,25 на 4,23 м.

б) общая оценка общественной, научно-исторической и художественной значимости памятника.

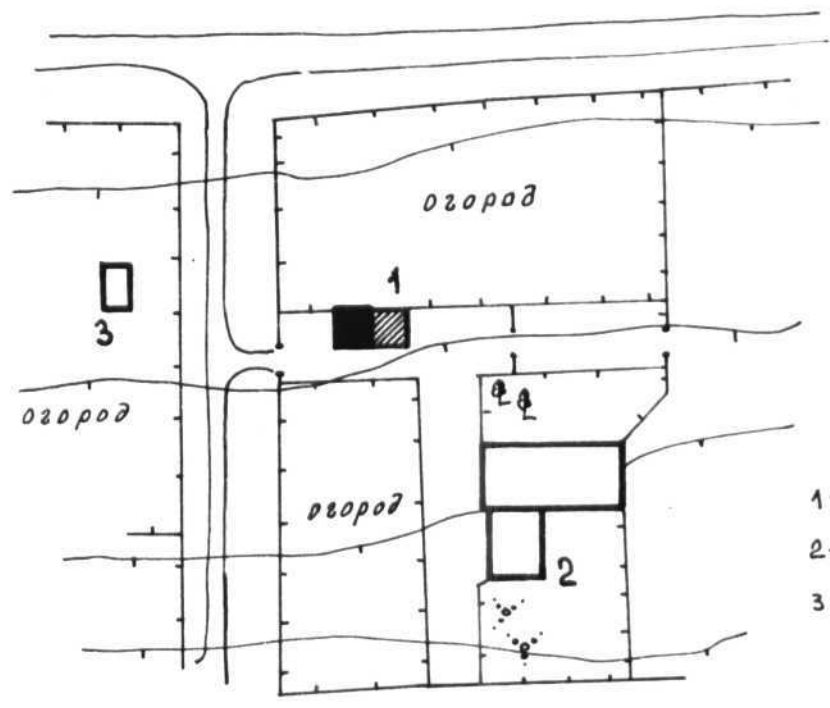
Оригинальная, хорошо сохранившаяся постройка — зерновой амбар конца XIX века, объемно-пространственная композиция и конструктивное решение которого распространены в крестьянских усадьбах Сухонского региона.

VIII. ОСНОВНАЯ БИБЛИОГРАФИЯ, АРХИВНЫЕ ИСТОЧНИКИ, ИКОНОГРАФИЧЕСКИЙ МАТЕРИАЛ
Не имеется.

ВОЛОГОДСКАЯ ОБЛАСТЬ
НЮКСЕНСКИЙ РАЙОН
УФТЮГСКИЙ С/С
ДЕР. ЗАБОРЬЕ
АМБАР (III),
кон. XIX в.



СХЕМА ГЕНПЛАНА



ЭКСПЛИКАЦИЯ

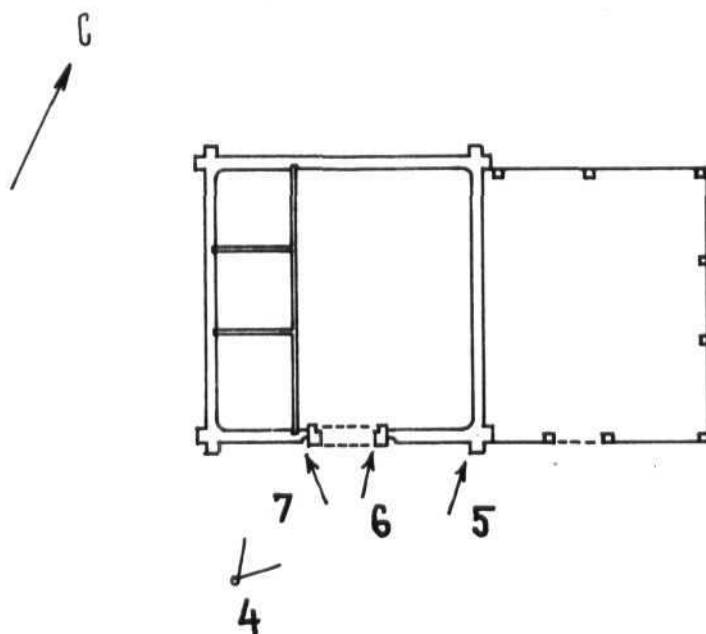
- 1- АМБАР (III), кон. XIX в.
- 2- ДОМ ЖИЛОЙ, I пол. XX в.
- 3- БАНЯ, I пол. XX в.

НАВОШИНА Н.Б.,
1990 г.

ВОЛОГОДСКАЯ ОБЛАСТЬ
НЮКСЕНСКИЙ РАЙОН
УФТЮГСКИЙ С/С
ДЕР. ЗАБОРЬЕ
АМБАР (III),
кон. XIX в.

3
↙

СХЕМА ФОТОФИКСАЦИИ



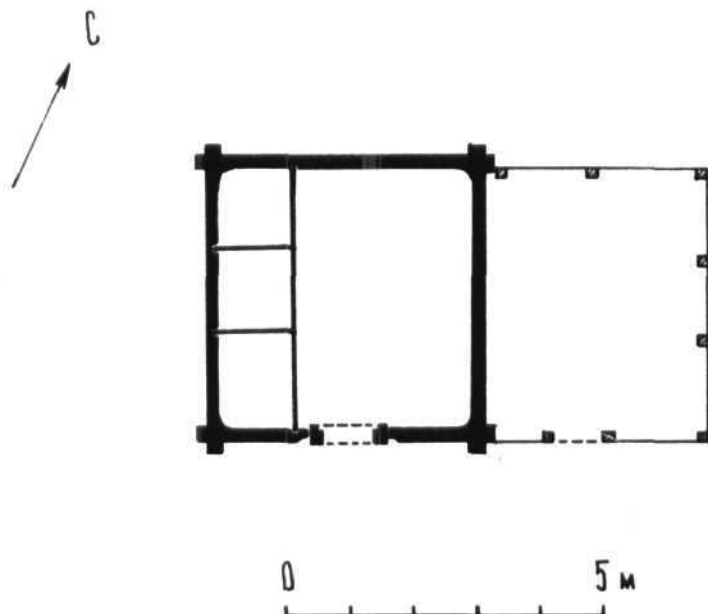
↙
2

✓
НАВОШИНА Н.Б.,
1990 г.

↙
1

ВОЛОГДСКАЯ ОБЛАСТЬ
НЮКСЕНСКИЙ РАЙОН
УФТЮГСКИЙ С/С
ДЕР. ЗАБОРЬЕ
АМБАР (III),
кон. XIX в.

1 ЭТАЖ



НАВОШИНА Н.Б.,
1990 г.



1. Вологодская обл., Нюксенский р-н,
Уфтюгский с/с, д. Заборье. Амбар (Ш).
Общий вид с юго-востока.
Фото Гельдера С.В., 1989 г.





2. Вологодская обл., Нюксенский р-н,
Уфтюгский с/с, д. Заборье. Амбар (Ш).

Общий вид с юга.

Фото Гельфера С.В., 1989 г.

29



3. Вологодская обл., Нюксенский р-н,
Уфтюгский с/с, д. Заборье. Амбар (Ш).
Общий вид с запада.
Фото Гельдера С.В., 1989 г.

9
8



4. Вологодская обл., Нюксенский р-н,
Уфюгский с/с, д. Заборье. Амбар (Ш).
Дверь на главном фасаде.
Фото Гельдера С.В., 1989 г.

68



5. Вологодская обл., Нюксенский р-н,
Уфтюгский с/с, д. Заборье. Амбар (Ш).
Посома главного фасада.
Фото Гельдера С.В., 1989 г.

68



6. Вологодская обл., Нюксенский р-н,
Уфтюгский с/с, д. Заборье. Амбар (Ш).
Врезной замок на двери.
Фото Гельфера С.В., 1989 г.





7. Вологодская обл., Нюксенский р-н,
Уфтюгский с/с, д. Заборье. Амбар (Ш).
Верхний косяк двери.
Фото Гельфера С.В., 1989 г.

9
8

МИНИСТЕРСТВО КУЛЬТУРЫ СССР

СОЮЗНАЯ РЕСПУБЛИКА РСФСР

ПАМЯТНИКИ ИСТОРИИ И КУЛЬТУРЫ СССР ^{3.2.} - 1.14.16. _{недвиж.}

Главное Управление по охране памятников

наименование республиканского органа охраны

Адрес: Вологодская обл., Нюксенский р-н, Устигский с/с, д. Заборье.

АССР, край, область, район, автономная обл., национальный округ, населенный пункт

УЧЕТНАЯ КАРТОЧКА

I. НАИМЕНОВАНИЕ ПАМЯТНИКА

Амбар (Ш).

II. ТИПОЛОГИЧЕСКАЯ
ПРИНАДЛЕЖНОСТЬпамятник
археологиипамятник
историипамятник
архитектурыпамятник
монумент. ис-ва

III. ДАТИРОВКА ПАМЯТНИКА

Кон. XIX в.

2

IV. ХАРАКТЕР
СОВРЕМЕННОГО
ИСПОЛЬЗОВАНИЯпо перво-
начальному
назначениюкультурно-
просвети-
тельноетуристско-
экскурсион-
ноелечебно-
оздорови-
тельн.жилые
помещенияхозяйст-
венноене исполь-
зуется

X

X

предлож. по использ.

сохранить существ. и использ.

V. ХАРАКТЕРИСТИКА
ТЕХНИЧЕСКОГО
СОСТОЯНИЯ

хорошее

среднее

плохое

аварийное

X

союзная

республ.

местная

не состоит

X

да

нет

X

VII. НАЛИЧИЕ
ДОКУМЕНТАЦИИ

паспорт

фотографии

обмеры

реставрац. материалы

X

X

X

место хранения документов

органы охраны

реставрац. мастерские

музей, архив,

союзный

республикан.

местный

республикан.

местный

и др.

Дата составления карточки

< 25 февраля 1990 г.

М. П.

Составитель

Барановский Е. Ю. адт.

Старший инженер производственной группы

ф., и., о., должность или профессия, подпись

по охране памятников

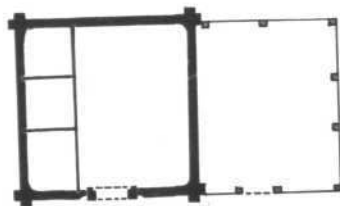
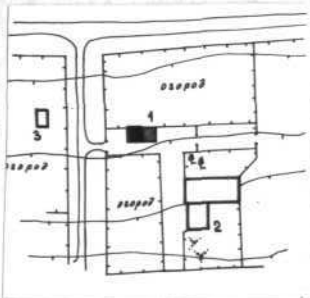
Г.А. ДОЛГОВИЧ



наличие утвержденной охранной зоны

искусствозн.

Фото или схематический план



Краткое описание

Амбар расположен на территории усадьбы, к западу от главного дома, на границе с огородом на запад. Передний фасад амбара со входом обращен на Юго-восток.

Одноэтажная бревенчатая постройка, четырехстенный, квадратный в плане сруб которой покрыт двускатной самновой кровлей. К боковому фасаду амбара с востока примыкает дощатый деревянный сарай под односкатной кровлей. Дверь на переднем фасаде имеет косячатое обрамление, помост перед входом отсутствует. Внутри амбара сохранились сусеки вдоль боковой западной стены; стены гладко отёсаны, а углы скруглены в лас. Сруб из бревен диам. 20–25 см, углы с остатком. Кровля крыта тесом, стык досок прикрыт на щельником. Общие размеры постройки 4,2 на 8 м, размеры сруба амбара в осях – 4,25 на 4,23 м.

Оригинальная, хорошо сохранившаяся постройка – зерновой амбар конца XIX в., по объёмно-пространственной композиции и конструктивному решению типичный для крестьянских усадеб в поселениях Сухонского региона.