

ПАМЯТНИКИ ИСТОРИИ И КУЛЬТУРЫ СССР (недвижимые)

СОЮЗНАЯ РЕСПУБЛИКА РСФСР

Министерство культуры.

Главное управление охраны, реставрации и использования памятников.

(наименование республиканского органа охраны памятников)

П А С П О Р Т

010136010016

I. НАИМЕНОВАНИЕ ПАМЯТНИКА Усадьба, в которой жили художник А.А.Дыдыкин и скульптор Н.В.Дыдыкин.

II. ТИПОЛОГИЧЕСКАЯ ПРИНАДЛЕЖНОСТЬ

памятник археологии	памятник истории	памятник архитектуры	памятник монумент. иск-ва
	5		

III. ДАТИРОВКА ПАМЯТНИКА (или дата исторического события, с которым связано возникновение памятника — для памятников истории)

1874-1954 г.г. — А.А.Дыдыкин
1894-1975 г.г. — Н.В.Дыдыкин

IV. АДРЕС (местонахождение) ПАМЯТНИКА Ивановская обл, Палехский р-н, р.п.Палех,

(АССР, край, область, район, автономная обл.,

ул.Ленина, 25 /автобус "Иваново-Палех"/.

кациональный округ; населенный пункт; пути подъезда)

V. ХАРАКТЕР СОВРЕМЕННОГО ИСПОЛЬЗОВАНИЯ

по первонач. назначению	культурно-просветит.	туристско-экскурсион.	лечебно-оздоровительн.	жилые помещения	хозяйственное	не используется
+	музей библ. клуб		больн. санат. д/отд.	+	учреждение торгов. промышл. склад	

ПРИЛОЖЕНИЯ:

- Фото общего вида —
- Фото фрагментов — 4
- Генплан — 1
- Обмеры: план —
- фасад —
- разрез —
- Схематический план
- охранной зоны —

VI. ИСТОРИЧЕСКИЕ СВЕДЕНИЯ

- | | |
|----|--|
| а) | <p>для памятников археологии — история возникновения, кем и когда производились разведки и раскопки, место хранения коллекций.</p> <p>для памятников истории — история возникновения: краткая характеристика событий и лиц, в связи с которыми объект приобрел значение памятника.</p> <p>для памятников архитектуры и монументального искусства — автор, строитель, заказчик, история создания.</p> |
|----|--|

Восемь веков существует село Палех, с которым связано представление о прекрасном, неповторимом искусстве лаковой миниатюры. Предки нынешних палехских мастеров были иконописцами, известность которых в 18в. перешагнула рубежи родины.

Великая Октябрьская социалистическая революция вдохнула новую жизнь в древнее русское искусство. М. Горький считал Палех "одним из маленьких чудес, созданных революцией".

С 5 декабря 1924 года, с момента создания "Артели древней живописи" идет отсчет времени современного Палеха. В содружестве единомышленников сложилась творческая группа живописцев, внесшая неосценимый вклад в национальную русскую советскую культуру, подынявшая лаковую миниатюру на уровень высокого искусства.

В эту творческую группу входил и А.А. Дыдыкин /1874-1954 г.г./ . С 1880 года по 1896 прошел обучение в иконописной школе в Палехе. С 1886 по 1917 г.г. работал в иконописной мастерской Сафонова, совершил много поездок по городам расписывая церкви. В 1926 году вступил в "Артель древней живописи". Наиболее значительными произведениями являются: "Уж ты, Вайя, разудала голова", "1812 год" - письменный прибор, "Ратмир у стен волшебного замка", "Жар-птица", "Волга и Микуды", "Демьянова уха", "Бронепоезд 14-69", "Раскрепощение женщины" и др. До последних дней своей жизни Дыдыкин жил и работал в Палехе.

Дата постройки основных сооружений усадьбы, в которой жили Дыдыкины, не известна. Установлено, что во 2-й пол. 19в. /дом № 2-см. план паспорта/ принадлежал семье палехских художников Дыдыкиных. Известный советский скульптор Н.В. Дыдыкин, племянник Дыдыкина А.А., родился в этом доме. В 1957 году на территории усадьбы он построил дом /см. паспорт "Дом, в котором жил скульптор Н.В. Дыдыкин"/. Неподалеку от дома-мастерскую, а напротив входа в дом устанавливает бронзовый бюст сына Володи. Вскоре после смерти Н.В. Дыдыкина /в 1975 году/ родственники устанавливают на территории усадьбы его скульптурный бюст выполненный из анодированного алюминия Соколовым Н.А.

б) перестройки и утраты, изменившие первоначальный облик памятника

До настоящего времени не сохранился световой фонарь на первой деревянной мастерской /точная дата не установлена/.

в) реставрационные работы (общая характеристика, время, автор, место хранения документации)

Не проводились.

VII. ОПИСАНИЕ ПАМЯТНИКА

а)	для памятников археологии	— характер культурного слоя, важнейшие находки
	для памятников истории	— характеристика памятника, наличие, текст и время установления мемориальной доски
	для памятников архитектуры	— основные особенности планировочной, композиционно-пространственной структуры и конструкций; характер декора фасадов и интерьеров; наличие живописи, скульптуры, прикладного искусства; строительный материал, основные габариты
	для памятников монумент. иск-ва	— основные особенности композиционного и колористического решения: тексты, материал, техника, размер

В усадебный комплекс входят памятники: родовой дом Дыдыкиных, дом Н.В. Дыдыкина /см. паспорт 2.5.-I.17.9 "Дом, в котором жил и работал скульптор Н.В. Дыдыкин"/, мастерская, памятник Н.В. Дыдыкину, кованые решетчатые ворота ограды.

Характерной особенностью ансамбля является сохранение планировочной основы усадеб палехских крестьян 2-й пол. 19 в. - п. 20 в. /каковыми были и предки художников Дыдыкиных/.

По главной линии улицы Ленина - центральной улицы бывшего села/ стоит двухэтажный бревенчатый родовой дом. Двускатная крыша с железным рядовым покрытием. Отопление печное. Декор дома скуп: окна верхнего этажа обрамлены наличниками накладного и прорезного орнамента.

За зданием тянется усадебный участок, в центре которого - дом Н.В. Дыдыкина, перестроенный из небольшого каменного сооружения. За ним почти на одной оси, проходящей через родовой дом и дом Н.В. Дыдыкина, находится легкое деревянное сооружение под двускатной крышей - первая мастерская скульптора.

Оригинальный облик усадьбе придает два памятника в виде оплечных бюстов, установленных на гранитных постаментах и расположенных на газоне вдоль дорожки, ведущей от входных ворот к дому скульптора. На усадебном участке сохранились старые липы и кованые решетчатые ворота ограды, перенесенные из дверного проема кирпичного сооружения, послужившего основой постройки дома Н.В. Дыдыкина.

б) общая оценка общественной, научно-исторической и художественной значимости памятника.

Мемориальный памятник, связанный с жизнью и творчеством палехского художника А.А. Дыдыкина и скульптора Н.В. Дыдыкина. Органически связан с основным памятником мемориального комплекса-домом, в котором жил скульптор Н.В. Дыдыкин.

VIII. ОСНОВНАЯ БИБЛИОГРАФИЯ, АРХИВНЫЕ ИСТОЧНИКИ, ИКОНОГРАФИЧЕСКИЙ МАТЕРИАЛ

1. Документы и материалы музея Палехского искусства.
2. Зиновьев Н.М. "Искусство Палеха". Л. 1975.
3. Некрасова М.А. "Искусство Палеха". М. 1966.
4. Бакушинский А.В. "Искусство Палеха". М. 1932.
5. Солонин П.Н. "Здравствуй Палех". Я. 1976.
6. Навозов А.И. "Палехское чудо". С. 1976.
7. Вихрев Е. "Палешане". Я. 1976.
8. См. биографию в паспорте "Дом, в котором жил и работал скульптор Н.В. Дыдыкин". /2.5.-I.17.9./.

XI. ТЕХНИЧЕСКОЕ СОСТОЯНИЕ

характеристика общего состояния:
 для памятников археологии культурного слоя важнейших находок

для памятников архитектуры и истории конструкций стен покрытий потолков пола декора фасадов интерьеров

в интерьере: живописи скульптуры прикл. иск-ва

для памятников монументального искусства цоколя постамента скульптуры грунта красочного слоя

хорошее	среднее	плохое	аварийное
+			
+			
+			
+			
+			
+			
+			
+			
+			

X. СИСТЕМА ОХРАНЫ

а) категория охраны

союзная	республ.	местная	не состоит
			+

б) дата и № документа о принятии под охрану _____

в) границы охранной зоны и зоны регулирования застройки (краткое описание со ссылкой на утверждающий документ)

Не установлены

г/ Дом Н.В.Дыдыкина-2/3 дома/Жилая часть/ принадлежит дочери скульптора З.Н.Дыдыкиной, 1/3/мастерская/ Государственному музею палехского искусства. Жилая часть используется по первоначальному назначению. В мастерской-музей. Родовой дом и земельный участок принадлежат З.Г.Дыдыкиной, З.А.Ганявиной и Б.А.Золотякову. Используется под жилье.

г) балансовая принадлежность и конкретное использование _____

д) дата и № охранного документа _____

Дата составления паспорта
 10 мая 1983 г.

Составитель **Башкова Л.П. мл. научн. сотрудник**
 (ф. и. о., должность или профессия)

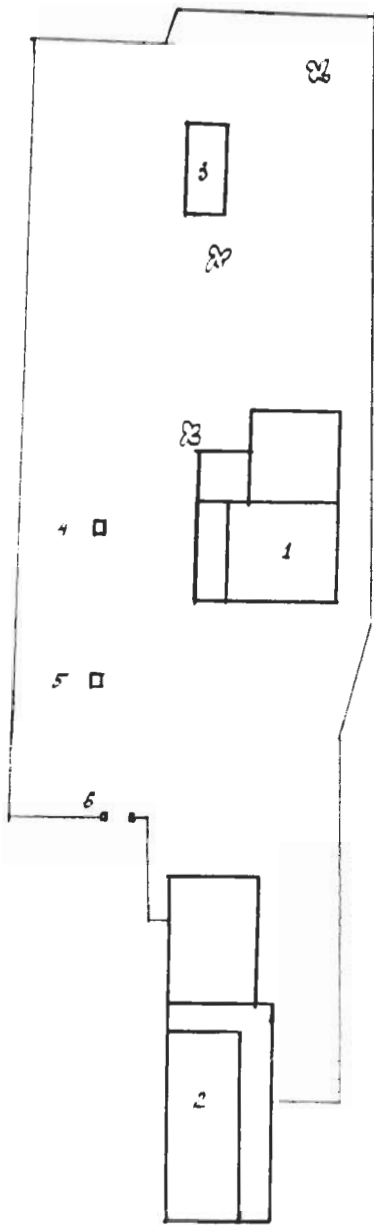
 (подпись)

Инспектор по охране памятников _____

 (подпись)



РСФГР Ивановская обл.,
Пос. Палеж, ул. Ленина, 25, 25п
Усадьба Дыдыкиных



ул. Ленина.

1. Дом Н. В. Дыдыкина
2. Родовой дом Дыдыкиных
3. Мастерская (старая)
4. Памятник В. Н. Дыдыкину
5. Памятник Н. В. Дыдыкину
6. Ворота

0 20М



ВОЛОДЯ
ДЫДЫКИН
1923 - 1942

ПОГИБ
ЗА РОДИНУ
В БИТВЕ
С ФАШИЗМОМ

РСФСР

Ивановская обл. пос. Талех
ул. Ленина - 25

Усадьба Додыкиных

бюст В.И. Додыкина

(Скульптор Н.В. Додыкин, 1950-е годы)

фото 2/II - 21
Александров



РСФСР

Ивановская обл, пос Палех
ул Ленина, 25

Усадьба Дюнккиных

визит скульптора ИВ Дюнккина

(работа Секонова НА 1970 год)

фото 2/II-81

Александров



РСФСР

Ивановская обл, пос Талех

ул Ленина, 25

Усадьба Дидкиных

Родовой дом

2/II-81

Александров



рефер

Ивановский ст. пос. Равех
ул. Ленина, 25

Усадьба Ягдыкиных.

Первая мастеровая суконница
Н. В. Ягдыкина
Южный фронт.

2-11-81 фото
А. Диксонсберг

2.5. -1.17.9

МИНИСТЕРСТВО КУЛЬТУРЫ СССР ● ПАМЯТНИКИ ИСТОРИИ И КУЛЬТУРЫ СССР (недвижимые) Ивановская обл., Палехский р-н, д. Палех, ул. Ленина, 25

СОЮЗНАЯ РЕСПУБЛИКА

Адрес

АССР, край, область; район, автономная обл., национальный округ, населенный пункт

У Ч Е Т Н А Я К А Р Т О Ч К А

Усадьба, в которой жили художник А.А. Дыдыкин и скульптор И.В. Дыдыкин

I. НАИМЕНОВАНИЕ ПАМЯТНИКА

II. ТИПОЛОГИЧЕСКАЯ ПРИНАДЛЕЖНОСТЬ

Памятник археологии	Памятник истории	Памятник архитектуры	Памятник искусства	ону ент.
---------------------	------------------	----------------------	--------------------	----------

1874-1954 г.г.

III. ДАТИРОВКА ПАМЯТНИКА

IV. ХАРАКТЕР СОВРЕМЕННОГО ИСПОЛЬЗОВАНИЯ

По первоначальному назначению	Культурно-просветительное	Туристско-экскурсионное	Лечебно-оздоровительн.	Жилые помещения	Хозяйственное	Не используется
-------------------------------	---------------------------	-------------------------	------------------------	-----------------	---------------	-----------------

прожее

предложение по использованию

V. ХАРАКТЕРИСТИКА ТЕХНИЧЕСКОГО СОСТОЯНИЯ

хорошее	среднее	плохое	аварийное
---------	---------	--------	-----------

VI. КАТЕГОРИЯ ОХРАНЫ

союзная	республ.	местная	не состоит
---------	----------	---------	------------

наличие утвержденной охранной зоны

да	нет
----	-----

VII. НАЛИЧИЕ ДОКУМЕНТАЦИИ

паспорт	фотография	обмеры	реставрационные материалы
---------	------------	--------	---------------------------

место хранения документов

Дата составления карточки 3

198 г.

М. П.

Органы охраны			Реставрационные мастерские		Музей архив. НИИ
союзный	республикан.	местный	республикан.	местные	

Бавкова Л.П. мл. научн. Начальник производства

Составитель сотрудник ИЯ СМРП
ф., и., о., должность или профессия, подпись

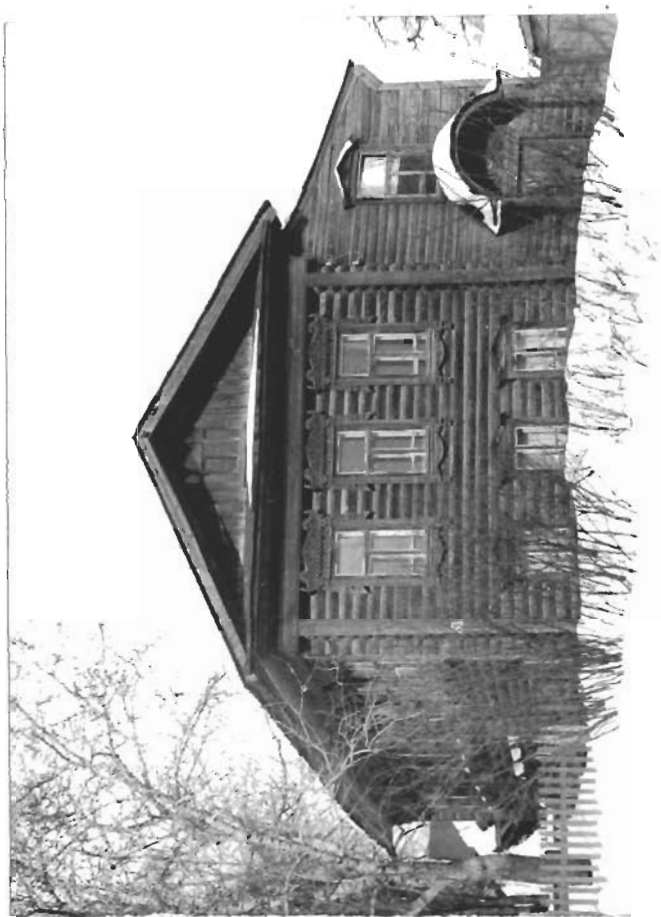
Инспектор по охране памятников Караганов
ф., и., о., подпись



УЧЕТНАЯ КАРТОЧКА (оборотная сторона)

Фото или схематический план

Краткое описание



Мемориальная усадьба, связанная с жизнью и творчеством палехского художника А.А.Дыдыкина и скульптора Н.В.Дыдыкина.

В составе усадьбы:

1. Родовой дом художников Дыдыкиных.
2. Дом Н.В.Дыдыкина.
3. Мастерская (старая) Н.В.Дыдыкина.
4. Памятник Н.В.Дыдыкину.
5. Памятник В.Н.Дыдыкину.
6. Ворота.

Усадьба сохранила планировочную основу усадьбы палехского крестьянина второй половины XIX-начала XX века.