

7710228002

МИНИСТЕРСТВО КУЛЬТУРЫ СССР

В.2.413 -1.33.1
индекс

ПАМЯТНИКИ ИСТОРИИ И КУЛЬТУРЫ СССР

(недвижимые)

СОЮЗНАЯ РЕСПУБЛИКА РСФСР

Мин. культуры РСФСР. Гл. управление по охране и исполъз. пам. истории и культ.

(наименование республиканского органа охраны памятников)

Гос. инспекция по охране памятников архитектуры и градостр. г. Москвы

ПАСПОРТ

I. НАИМЕНОВАНИЕ ПАМЯТНИКА Усадьба городская I-й четв. XIX в. Флигель жилой.II. ТИПОЛОГИЧЕСКАЯ
ПРИНАДЛЕЖНОСТЬ

памятник археологии	памятник истории	памятник архитектуры	памятник монумент. иск-ва
		2	

III. ДАТИРОВКА ПАМЯТНИКА (или дата исторического события, с которым связано возникновение памятника — для памятников истории)

1834 г.IV. АДРЕС (местонахождение) ПАМЯТНИКА Москва, Бауманский р-н,

(АССР, край, область, район, автономная обл.,

Елоховский пр., I, стр. 2

национальный округ; населенный пункт; пути подъезда)

V. ХАРАКТЕР
СОВРЕМЕННОГО
ИСПОЛЬЗОВАНИЯ

по первонач. назначению	культурно-просветит.	туристско-экскурсион.	лечебно-оздоровительн.	жилые помещения	хозяйственное	не используется
музей библ клуб			больн. санат. д/отд.	+	учреждение- торгов. промышл. склад	

ПРИЛОЖЕНИЯ:

Фото общего вида — 2
 Фото фрагментов — 3
 Генплан —
 Обмеры: план — 2
 фасад —
 разрез —
 Схематический план
 оградной цепи —
 Фотоплан — 1 лист

VI. ИСТОРИЧЕСКИЕ СВЕДЕНИЯ

а)	<ul style="list-style-type: none"> для памятников археологии для памятников истории для памятников архитектуры и монументального искусства 	<ul style="list-style-type: none"> — история возникновения, кем и когда производились разведки и раскопки, место хранения коллекций. — история возникновения: краткая характеристика событий и лиц, в связи с которыми объект приобрел значение памятника. — автор, строитель, заказчик, история создания.
----	---	---

Здание построено как флигель небольшого владения, принадлежавшего в этот период купцу Б.П.Кувшинникову. Оно выделилось около 1817 г. из обширной городской усадьбы, принадлежавшей во 2-й пол. XVIII в. кн. М.А.Гагариной, а в нач. XIX в. — дворянке М.В.Мальцевой и занимавшей участок, вытянутый "от Качельной площади, что против церкви Богоявления Господня в Елокове до Ольховца" /ныне, соответственно, — Елоховская пл. и Ольховая ул./

Поставленный позади главного дома вдоль северо-западной границы участка он первоначально был жилым лишь в удаленной от улицы части второго этажа.

В 1826 г. владение перешло к Лантеву, а от него в 1848 г. — О.Г.Поповой, которая вскоре прикупила и соседнее к востоку большое владение — бывший дом А.Г.Головкина.

В то время как дом А.Г.Головкина был сдан в аренду и перестроен под фабрику, главный дом и флигель основного владения О.Г.Поповой сохранили свои прежние функции.

Во 2-й пол. XIX в. флигель был удлинен по обоим торцам каменными пристройками /из них сохранилась одна — на юго-западном торце/ и полностью приспособлен под жилье. В связи с этим, были, повидимому, растесаны окна нижнего этажа и сооружен тамбур входа с каменным нижним и деревянным верхним этажами.

В нач. XX в. между флигелем и главным домом на месте более ранних деревянных пристроек сооружается новая — также деревянная — двухэтажная жилая пристройка, соединившая эти два объема.

После 1917 г. в обоих этажах здания устроены коммунальные квартиры. В настоящее время нижний этаж используется под конторские помещения, верхний, по-прежнему, — под жилье.

б) перестройки и утраты, изменившие первоначальный облик памятника.

Первоначальная объемно-пространственная композиция здания изменена поздними пристройками, а также объединением его с главным домом. Растесаны, — с утратой белокаменных подоконников, — окна нижнего этажа по восточному фасаду; на западном фасаде пробиты новые входы, часть окон заложена, часть пробита вновь. Деревянный венчающий карниз имеет повреждения, белокаменный поколь загражден масляной краской. Своды одного из помещений I-го этажа закрыты толстыми плоским потолком. В части помещений поставлены новые перегородки. Утрачена первоначальная столярка оконных и дверных проемов, разобраны часть печей. Оформление интерьеров в значительной части утрачено.

в) реставрационные работы (общая характеристика, время, автор, место хранения документации)

Реставрационные работы не производились.

VII. ОПИСАНИЕ ПАМЯТНИКА

а)	для памятников археологии	-- характер культурного слоя, важнейшие находки.
	для памятников истории	-- характеристика памятника, наличие, текст и время установления мемориальной доски.
	для памятников архитектуры	-- основные особенности планировочной, композиционно-пространственной структуры и конструкций; характер декора фасадов и интерьеров; наличие живописи, скульптуры, прикладного искусства; строительный материал, основные габариты.
	для памятников монумент. иск-ва	-- основные особенности композиционного и колористического решения; тексты, материал, техника, размер.

Владение, на территории которого стоит флигель, расположено в районе, сохранившем как сложившуюся в I-й пол.ХУШ в. топографию, так и значительное число сооружений эпохи классицизма ХУШ - I-й пол.ХІХ вв.

Масштаб и стилистика фасадов флигеля усадьбы Кувшинникова объединяют его со старой застройкой Елоховского проезда, что, в свою очередь, способствует сохранению исторической среды памятника архитектуры кон.ХУШ - I-й пол.ХІХ вв. - собора Богоявления в Елохове.

Флигель представляет собою небольшое каменное двухэтажное жилое здание, поставленное в глубине участка вдоль его боковой северо-западной границы.

План его ориентирован с северо-востока на юго-запад и состоит из узкого сильно вытянутого по продольной оси прямоугольника, - основной, относящейся к 1824 г. части здания, - и примыкающих к нему двух небольших прямоугольников - пристроек 2-й пол.ХІХ в.: жилой - на юго-западном торце и тамбура парадного входа - на продольном обращенном во двор фасаде.

Несмотря на пристройки, усложнившие пространственную композицию здания, зрительно легко вычлняется простой, первоначально самостоятельный, четырехгранный замкнутый объем флигеля 1824 г. Протяженный по горизонтали объем этот покрыт светлой вальмовой крышей; пристройки несколько понижены, сравнительно с ним, и имеют самостоятельные скатные крыши.

Помещения нижнего этажа перекрыты сводами: в левой части здания - коробовыми, в правой - внаруженными; угловое левое помещение основного объема имеет плоский, по всей видимости, подшивной потолок. Перекрытия верхнего этажа - плоские. Переемы и дверных и оконных проемов - плоские влищатые.

Стены и своды сложены из кирпича на известковом растворе и оштукатурены им же. Чердачное перекрытие - деревянное по деревянным балкам. Крыши железные по деревянным стропилам. /Продолжение - см. Владычи М. I/

с) общая оценка общественной, научно-исторической и художественной значимости памятника.

Здание интересно как образец небольшого жилого дворового строения I-й четв.ХІХ в. Сохранило первоначальный объем, характерные для позднего классицизма пропорции фасада, а также объемно-планировочную систему помещений и элементы их оформления.

VIII. ОСНОВНАЯ БИБЛИОГРАФИЯ, АРХИВНЫЕ ИСТОЧНИКИ, ИКОНОГРАФИЧЕСКИЙ МАТЕРИАЛ.

ПИНГА, Басмачная часть, ЮІ

IX. ТЕХНИЧЕСКОЕ СОСТОЯНИЕ

характеристика общего состояния: для памятников археологии	культурного слоя важнейших находок				
для памятников архитек- туры и истории	конструкций стен покрытий потолков пола декора фасадов интерьеров	+	+		
в интерьере:	живописи скульптуры прикл. иск-ва			+	
для памятников монументального искусства	цоколя постаментов скульптуры грунта красочного слоя				

хорошее	среднее	плохое	аварийное

X. СИСТЕМА ОХРАНЫ

а) категория охраны

союзная	республ.	местная	не состоит
	+		

б) дата и № документа о принятии под охрану Постановление Сов. Мин. РСФСР № 1327 от 30. УШ. 1960 г.

в) границы охранной зоны и зоны регулирования застройки (краткое описание со ссылкой на утверждающий документ)

Проект охранных зон памятников архитектуры по улицам Б. Хмельницкого, Чернышевского, К. Маркса, Спартакоской Разработчик мастерской № 1 Института «Моспроект-3» в 1963-1971 гг.

Проект находится в стадии корректировки.

г) балансовая принадлежность и конкретное использование На балансе ЖЭК №

Бауманского р-на г. Москвы

д) дата и № охранного документа

№ 413 от 1978 г.

Дата составления паспорта

Составитель ст. арх. В. Хаславская
(ф. и. о. должность или профессия)

НОЯБРЬ

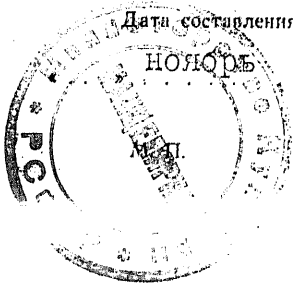
82

1978 г.

И. Халиц
(подпись)

Инспектор по охране памятников _____

(подпись)



Вилла № I

Москва, Бауманский р-н,
Елоховский пр., I, стр. 2
Усадьба Горюховая, нач. XIX в.
Флигель Жилой, 1824 г.

§ III а / продолжение /

Междуэтажная лестница - деревянная. Полы в нижнем этаже - дощатые, частью покрыты линолеумом, в помещениях верхнего этажа - дощатые, частично сохранился дубовый паркет. Декор фасадов выполнен из белого камня и дерева.

Архитектурное решение фасадов флигеля отличается большой простотой. Обращенный во двор усадьбы передний юго-восточный фасад, а также примыкающие к нему части торцевых фасадов гладко оштукатурены. По низу их проходит невысокий белокаменный покойль, по верху - выполненный в дереве профилированный венчающий карниз с полосой гладкого тянутого фриза. Передний фасад выделен плоскими лопатками, отмечающими углы объема, и белокаменными подоконными плитами на прямоугольных кронштейнах - под окнами верхнего этажа.

Несмотря на поздний тамбур, заслонивший часть фасада 1824 г., увеличенные растрескавшиеся окна нижнего этажа и отсутствие традиционной междуэтажной тяги /вероятно, утраченной при неоднократных ремонтах здания/, передний фасад сохранил, в определенной степени, облик, характерный для сооружений московского классицизма I-й четв. XIX в. Этому способствуют строгий ритм верхнего ряда окон /акцентированный подоконными тягами/, пропорции их простых - без обрамления - проемов, а также рисунок венчающего карниза.

Нижний каменный этаж сильно выступающего тамбура парадного входа обработан по всем трем граням плоскими прямоугольными нишами. Над входной дверью - простой - на один скат - металлический козырек на деревянных бигурных кронштейнах.

Северо-западный продольный фасад, выходящий в соседнее владение, частично заслонен глухой стеной соседнего завода. Повидимому, он изначально не имел штукатурного покрытия и архитектурного декора. На обнаженной гладкой стене на уровне 2-го этажа виден ряд заложённых первоначальных оконных проемов.

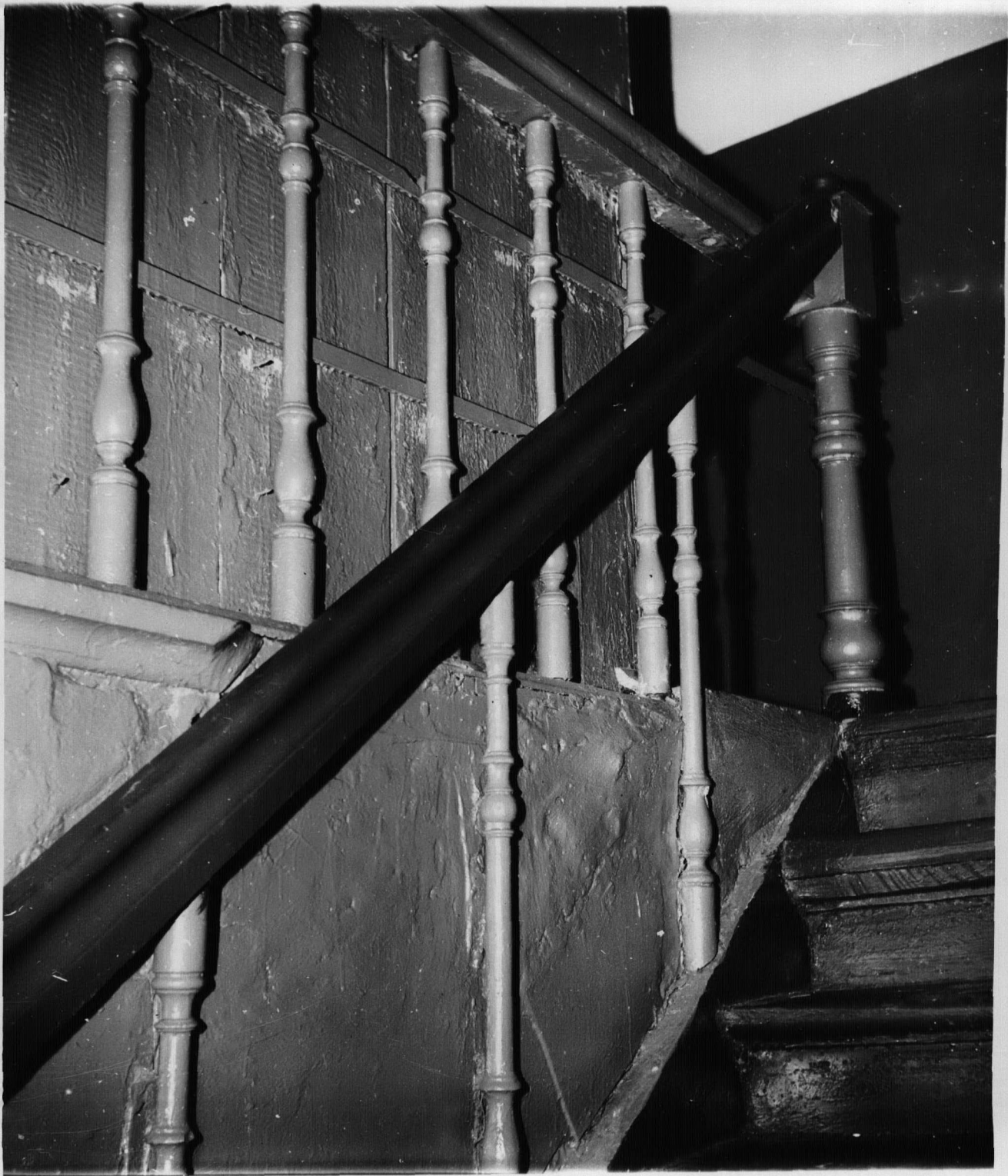
Заложённые дверные проемы отчетливо видны на глухом северо-восточном торце здания.

В интерьере 1-го этажа читается, несмотря на перетелки, объемно-пространственная и планировочная система просторных связанных между собой дверями сводчатых помещений. В основном объеме здания их четыре: два больших - слева от поперечных сеней /смещенных относительно центральной оси вправо/, два - справа от них.

Лестница в сенях ведет на 2-й этаж, отличный по планировке от нижнего. Вдоль задней северо-западной стены вытянут коридор, в который выходят двери жилых комнат, обращенных окнами во двор.

В ряде помещений 2-го этажа сохранились элементы оформления, относящиеся ко 2-й пол. XIX в.: тянутые карнизы, угловые облицованные белым кафелем печи, шпиковый паркет, выложенный ромбами. Частично сохранился точеный балюсник лестничного ограждения.







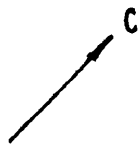




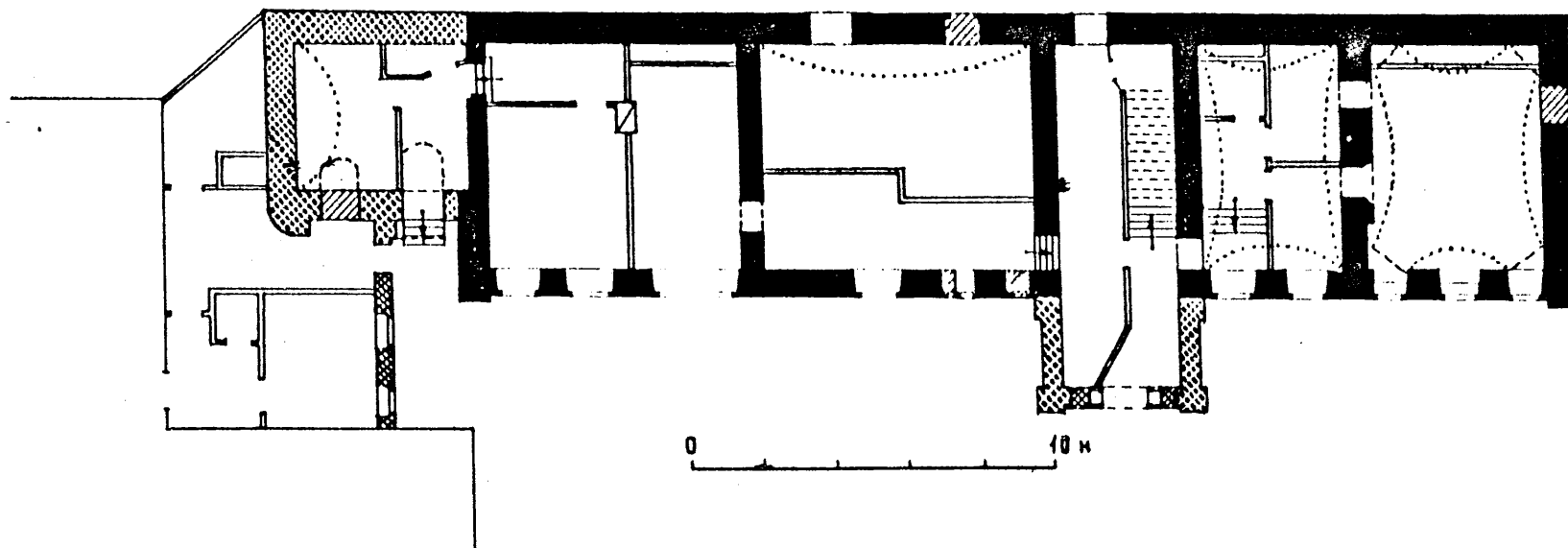
МОСКВА

БАУМАНСКИЙ Р-Н

УСАДЬБА ГОРОДСКАЯ НАЧ. XIX в.
ФЛИГЕЛЬ ШИЛОМ 1824 г.
/ ЕЛОХОВСКИЙ ПР. 1 СТР. 2 /



1 ЭТАЖ



■ - 1824 г.

▨ - 2-я пол. XIX в.

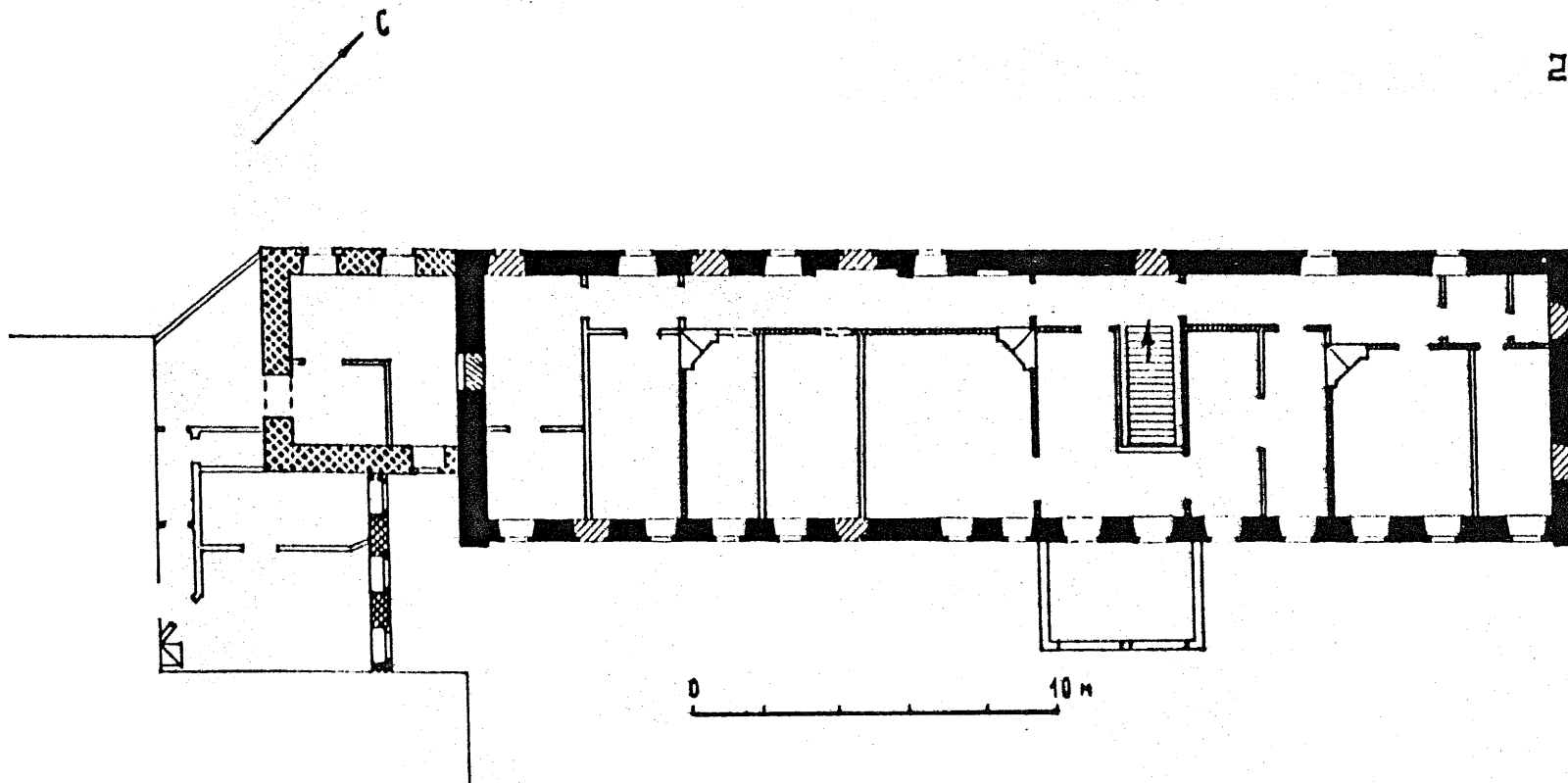
МОСПРОЕКТ - 2
МАСТЕРСКАЯ № 13
АЛЕКО О. А.
1982 г.

МОСКВА

БАУМАНИК И Р-6

УСАДЬБА ГОРЬДСКАЯ НАЧ. XIX в.
ФЛИГЕЛЬ ЖИЛОЙ 1824 г.
/ ЕДИНОВЕКНЬ ПР. 1 СТР. 2 /

2 ЭТАЖ



■ - 1824 г.

▨ - 2-я пол. XIX в.

МОСКОВСЕНТ-2
МАСШЕРЕНАЯ №13
АЛЕКС. О.А.
1982 г.

МИНИСТЕРСТВО КУЛЬТУРЫ СССР ● ПАМЯТНИКИ ИСТОРИИ И КУЛЬТУРЫ СССР (недвижимые) **3.2.413-1.32.1**
 СОЮЗНАЯ РЕСПУБЛИКА РСФСР Мин. культ. Гл. упр. по охране и использованию памят. ист. и культуры
 Гос. инсп. по охране памят. арх. и ист. (на территории нац. охр.) культуры
 Адрес Москва, Бауманский р-н, Елоховский пр., 1, стр. 2
 (АССР, край, область; район, автономная обл.; национальный округ; населенный пункт)

УЧЕТНАЯ КАРТОЧКА

I. НАИМЕНОВАНИЕ ПАМЯТНИКА Усадьба городская 1-й четв. XIX в. Флигель жилой

II. ТИПОЛОГИЧЕСКАЯ ПРИНАДЛЕЖНОСТЬ

памятник археологии	памятник истории	памятник архитектуры	памятник монумент. ис-ва
		2	

III. ДАТИРОВКА ПАМЯТНИКА

1824 г.

IV. ХАРАКТЕР СОВРЕМЕННОГО ИСПОЛЬЗОВАНИЯ

по первоначальному назначению	культурно-просветительное	туристско-экскурсионное	лечебно-оздоровительный	жилые помещения	хозяйственное	не используется
				+	+	

предлож. по использ.

V. ХАРАКТЕРИСТИКА ТЕХНИЧЕСКОГО СОСТОЯНИЯ

хорошее	среднее	плохое	аварийное
	+		

VI. КАТЕГОРИЯ ОХРАНЫ

союзная	республ.	местная	не состоит
	+		

наличие утвержденной охранной зоны

да	нет
	+

VII. НАЛИЧИЕ ДОКУМЕНТАЦИИ

паспорт	фотографии	обмеры	реставрационные материалы
+	+	+	

место хранения документов

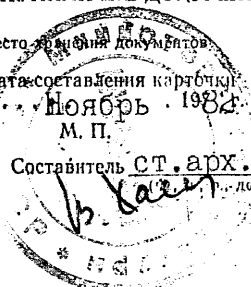
Дата составления карточки

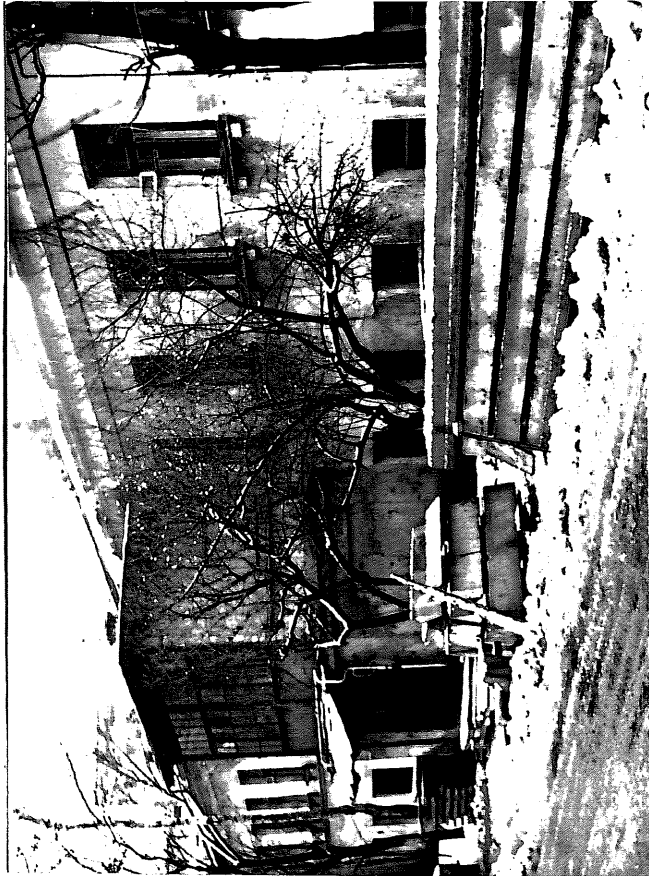
Ноябрь 1982
М. П.

органы охраны			реставрационные мастерские		музей, архив, + ВНИИ ИСКУССТВОВЗНАН.
сод.ый	республикан.	местный	республикан.	местные	
	+	+		+	

Составитель ст. арх. В. Хаславская
 (должность или профессия, подпись)

Инспектор по охране памятников _____
 (Ф., и., о. подпись)





ОЧКА (оборотная сторона)

Небольшое двухэтажное каменное здание построено как жилой флигель городской усадьбы, принадлежавшей в тот период купцу Кувшинникову. Вытянутое вдоль боковой границы владения оно имело первоначально самостоятельный объем. Во 2-й пол. XIX в. оно получило пристройки по торцам и тамбур входа на дворовом фасаде. В нач. XX в. флигель был соединен пристройкой с главным домом.

Несмотря на переделки, сохранил характерный для позднего классицизма 1-й четв. XIX в. гладкоштукатуренный фасад с белокаменными на прямоугольных кронштейнах подоконниками окон 2-го этажа, лопатками на углах объема и деревянным профилированным венчающим карнизом.

В интерьере прослеживается первоначальная объемно-планировочная композиция просторных, перегороженных впадушенными сводами помещений 1-го этажа и обращенных окнами во двор жилых комнат 2-го этажа, частично сохранивших оформление, относящееся ко 2-й пол. XIX в.

Масштаб и стилистика фасада здания объединяют его с сохранившейся старой застройкой Елоховского пр., что, в своем

очередь, способствует сохранению историко-архитектурной среды памятника кон. XVIII - 1-й пол. XIX вв. - собора Боголюбия в Елохове.