

ПАМЯТНИКИ ИСТОРИИ И КУЛЬТУРЫ СССР

(недвижимые)

2910039000

СОЮЗНАЯ РЕСПУБЛИКА РСФСР

Главное управление по охране, реставрации и использованию памятников
(исполняющее республиканского звена охраны памятников)
Истории и культуры

П А С П О Р Т

I. НАИМЕНОВАНИЕ ПАМЯТНИКА

Церковь Воскресения

II. ТИПОЛОГИЧЕСКАЯ
ПРИНАДЛЕЖНОСТЬ

памятник архитектуры	памятник истории	памятник архитектуры	памятник монумент. искусств.
		4	

III. ДАТИРОВКА ПАМЯТНИКА (или дата исторического события, с которым связано возникновение памятника — для памятников истории)

кон. XIII в.

IV. АДРЕС (местонахождение) ПАМЯТНИКА

Архангельская обл., Каргопольский р-н,

г. Каргополь, ул. Калашникова

Соборная пл.

(АССР, край, область, район, автономная обл.,

исполнительный округ, населенный пункт, улица, площадь)

V. ХАРАКТЕР
СОВРЕМЕННОГО
ИСПОЛЬЗОВАНИЯ

не определ. назначен	культурно-просвет.	туристско-экскурсион.	любительско-спортивн.	жилищно-коммунал.	общественн.	не использов.
	музей библ. клуб		бильярд. спорт. д/сад.		учреждение торгов. промышлен. склад.	

ПРИЛОЖЕНИЯ:

- Фото общего вида — II
 Фото фрагментов — 22
 План — I
 Обмеры: план — I
 фасада —
 разреза —
 Схематический план
 охранной зоны —
 Вкладыш — 4 к шт. УП а/, УП б/, УП
 Схема фотофиксации I

4)		для памятного архива	— история архиепископства, все в связи с архиепископским резиденцией в резиденции, месте архиепископской кафедры.
		для памятного историка	— история архиепископства; краткая характеристика событий и лиц, в связи с которыми объект приобрел значение памятника.
		для памятного архитектуры и монументального искусства	— двор, строения, заводы, история палатки.

Воскресенская церковь г. Каргополя впервые упоминается в переписи 1648 г., без указания материала постройки. Точное время сооружения существующего каменного храма неизвестно. На основании особенностей его формы исследователи датируют памятник концом XVII в.

В 1756 году церковь пострадала от пожара и была восстановлена, возможно, в этому времени относился сооружение западного притвора.

б) пристройки и утраты, характерные для памятного объекта.

После пожара 1756 г. на северной и южной фасаде устроены два окна, наружная внутренняя лестница.

В настоящее время утрачены северное и южное крыльцо. В южном погребке, на месте дверного проема устроено небольшое окно. Восточное окно северного фасада выстроено под дверной проем.

в) реставрационные работы (характеристики, время, автор, место проведения реставрации)

В 1953 году силами Архангельской СБРАМ произведена выемка белокаменного декора.

а)	для памятника архитектуры	— характер конструктивных элементов, возможные варианты.
	для памятника истории	— характеристика памятника, значение, время и место установления мемориальной доски.
	для памятника архитектуры	— основные особенности планировки, пространственно-структурной структуры и композиции, характер декора фасадов и интерьера; наличие элементов скульптуры, орнаментальной отделки; строительный материал, основные материалы.
	для памятника инженерии, искусства	— основные особенности композиционного и конструктивного решения; время, материал, техника, размер.

Пятиглавый четырехстолпный храм стоит в центре большой прямоугольной площадки, образованной редкой талой застройкой, недалеко от берега Онеги. Симметричная относительно центральной оси планировочная структура храма состоит из прямоугольника четырехстолпного наоса с тремя округленными апсидами и небольшого прямоугольника западного притвора. Северный и южный входы имеют крытые крыльца, защищающие от прилипания кровель которых видны на фасадах.

Двухъярусный четверик храма завершен по фасадам декоративными закомарами и увенчан мощным пятиглавием, круглые широкие барабаны которого несут огромные луковичные главы красивого энергичного рисунка. Западный и восточный фасады имеют три закомара, северный и южный — четыре, из которых закомары, венчающие прясла с порталами несколько выше остальных. Подчеркнуто пластичные объемы апсид равны половине высоты четверика и полностью закрыты одной пологой кровлей.

Интерьер памятника, имеющий структуру четырехстолпного храма, не отвечает структуре северного и южного фасадов с четырьмя пряслами. Крестовокупольная система сводов с арками, слитная с рукавами креста покоится на столбах заплечья из которых в средней части имеют крестовую форму, восточнее по всей высоте — квадратную.

б) общий вид памятника, историко-архитектурной и художественной значимости памятника.

Боскресенская церковь замечательный памятник русской архитектуры XVII в., являющийся примером творческого развития соборного типа храма XVI в. Некоторые типологические особенности сооружения, представляющего собой один из интересных и доказательных образцов каргопольской архи-

VIII. ОСНОВНАЯ БИБЛИОГРАФИЯ, АРХИВНЫЕ

ИСТОЧНИКИ, ИКОНОГРАФИЧЕСКИЙ МАТЕРИАЛ

См. Вкладыш № 4

Коренёва К. П. Памятники архитектуры г. Каргополя. Рукопись. с.

Докучаев-Васильков К. А. Церковно-приходская жизнь в г. Каргополе

XVI-XIX вв. М., 1900. с.

См. Вкладыш № 4

IX. ТЕХНИЧЕСКОЕ СОСТОЯНИЕ

		хорошо	средне	плохо	катастрофич.
характеристика общего состояния: для памятников археологии	культурного слоя важнейших находок				
для памятников архитектуры и истории	конструкций стен покрытий интерьера пола декора фасадов интерьера	+	+		
в интерьере:	живопись скульптуры архит. иск-ва			+	
для памятников монументального искусства	цоколя постаменты скульптуры грунта красочного слоя				

X. СИСТЕМА ОХРАНЫ

а) категория охраны

общая	республи	местная	не охраняет
	+		

б) дата и № документа о приватизации объекта: Постановление Совета Министров РСФСР
№ 1327 от 30 августа 1960 г.

в) границы охранной зоны и зоны регулирования застройки (краткое пояснение со ссылкой на утверждающий документ)

Нет

г) балансовая принадлежность и конкретное использование: склад райпо

д) дата и № охранного документа: НЕТ

Дата составления паспорта

Составитель: Троскина Н.Д.
(ф. и. о., должность или профессия)
Троскина
(подпись)

В К Л А Д Ы Ш № 1

к паспорту "Церковь Воскресения"
г.Коргополи Архангельской области
к пункту УП а/

Восточная пара столбов включена в алтарную часть. Апсиды завершаются конхами, переходящими в коробовые своды, доходящие до плоскости западных граней восточных столбов, где в боковых нишах устроены каменные алтарные преграды. В южной апсиде коробовой свод заменен плоским бревенчатым перекрытием. Над сводами апсид, в восточной части четверика находится тайник, в который ведет лестница, устроенная в южной стене. Подобное местоположение и устройство тайника характерно для прославских памятников XIII в. Вход на лестницу расположен в южной стене.

Центральный и западный барабаны открыты в интерьер, восточные - глухие.

Стены храма сложены из известковой пласты с забутовкой из того же камня, залитого известью. Кирпич применен только в барабанах глав, тимпанах закомар и пилострах. Верхний карниз также сложен из кирпича, остальной декор белокаменный. Связи железные, брусковые.

В пропорциональном строе фасадов с карнизами, отдаленными закомары от плоскостей стен, строгом ритме лопаток, опирающихся на развитый сложной профилированный цоколь, во всей полноте ощутило дыхание предшествующего столетия с его торжественным пафосом монументальных форм соборных храмов и масштабным подчинением им декоративного убранства. XIII век определил в Воскресенской церкви форму наличников окон, которые в четверике или воспроизводит наличники Благовещенской церкви или представляет собой их интерпретацию, а в апсидах является плодотворным результатом поисков новых форм местными мастерами: квадратная рама небольшого окна с перспективно профилированной блантованной плоским валиком, переходящим в килевидное навершие, опирающееся в консольку. Все оконные проемы имеют арочные перемычки.

На южном фасаде во втором от востока прысле расположен портал, который фланкируется двумя окнами соседних прысел. Над порталом - сдвоенное окно, в западном прысле стены во втором свете-окно,

В К Л А Д Ч Е № 2

к паспорту "Церковь Воскресения"
г. Каргополя Архангельской области

и пункту III а/

под ним маленькое оконце, освещающее внутреннюю лестницу, нарушенную оконным проемом 2-го света, устроенным в третьем от востока прясле стены. Рисунок северного фасада отличается от южного тем, что над порталом вместо одностворчатого окна помещено обычное, в западной четверти в первом свете также имеется окно, а над ним проем, устроенный в XIX в. На западном фасаде окна расположены в два ряда: по одному в центре каждого прясла. В закомарах, венчающих прясла с порталами на северной и южной фасадах - ниши, на восточном и западном - маленькие окна. Оконные проемы апсид расположены симметрично: по два - в боковых и три - в центральной.

Южный и западный порталы храма, набранные из "штучного" декора и северные с тиснутыми профилированными тягами, имеющие арочные архаивольты, весьма точно повторяют соответствующие формы Благовещенской церкви. В отличие от этих форм карниз, идущий в уровне пят закомар, ориентирован на образцы XVI столетия с их трехчастной структурой, которую не могут скрыть узорные пояса поребриков и треугольников, характерные для каргопольских памятников XVII в.

Бараны глав украшены архитектурно-колончатными поясами, которые включают в себя оконные проемы центрального и западного барабанов, и узкими ажурными поясами из квадратиков, поставленных на угол, дополняющих в центральном барабане ряд бегунок, свидетельствующих о неситуативной местной традиции, восходящей к XVI в. Декоративное убранство боковых барабанов имеет интересную особенность - оно украшает те части объемов, которые видны зрителю.

Нынешней западной притвор завершен двускатной кровлей с шпилем на западной стене, в центре которой расположен арочный дверной

В К Л А Д Н Ш Ф З

к паспорту "Церковь Воскресения..."

г. Каргополя Архангельской области

к пункту III а/

проем. Его гладкие стены оживлены плоскими лопатками и рамочными наличниками двух небольших, рядом расположенных арочных окон.

Очень выразителен интерьер памятника, залитый светом двух ярусов окон четверика и проемов центрального и западных барабанов. Средний неф шире боковых. Алтарная часть храма развита до западных граней восточных столбов, в плоскости которых установлен многоярусный иконостас. Центральной апсиды открывается в четверик низкой аркой в ширину всего нефа. Дьяконник и жертвенник отделены от храма каменными алтарными преградами с узкими арочными проемами в них, сдвинутыми к центру.

Стены в интерьере покрыты тонким слоем обмазки. Их декоративное убранство крайне скупо: профильные карнизы отмечают плиты арок, перекинутых от столбов к западной стене и пяти сводов на восточных гранях западных столбов. Тонкий валик отбивает места этих опор. Оконные проемы заключены в арочные ниши с рассветами, а во 2-ом свете и с откосами вниз. Сдвоенные окна на южной стене объединены общей нишей. В юго-западном углу расположена узкая дверь на внутристенную лестницу, которая вела в тайник над алтарной частью.

Пятиярусный иконостас представляет собой прекрасный образец русского монументально-декоративного искусства II половины XVII века. В общей композиции иконостаса с горизонтальными регистрами чинов, поглощающими вертикальные членения в виде полуколонн, ясно ощутима ориентация на образцы XVII века. Резьба отличается тончайшей проработкой деталей, виртуозностью исполнения, но из-за многократного воспроизведения идентичных

В К Л А Д Ы Ш № 4

к паспорту "Церковь Воскресения "

г.Каргополя Архангельской области

к пункту УП а/

элементов, создается впечатление некоторой сухости и отчасти монотонности. Венчает иконостас "Распятие" с предстоящими, плоские живописные силуэты которого заключены в ленточные резные обрамления. Лицевая поверхность иконостаса окрашена темной охрой, отдельные детали были вызолочены.

Полы дощатые, связи кованые брусковые.

В интерьере притвора стены покрыты слоем обмазки и побелены. Сдвоенные окна утоплены в общую нишу. Дверные полотнища деревянные с филенками, плотничьей работы.

к пункту УШ.

Известия Императорской Археологической комиссии. СПб., 1914
вып. 52, с. 150, илл.33

Алферова Г.В. Каргополь и Каргополье. М.,1973. с.70-73,
илл. 71-81

Гунн Г.П. Каргополье-Онега. М.,1974. с.24-25 с илл.

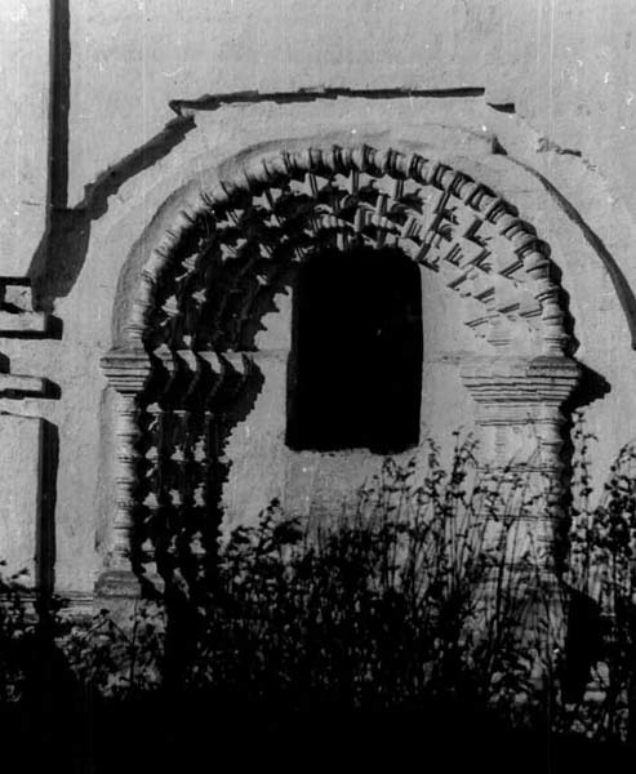
к пункту УП б/

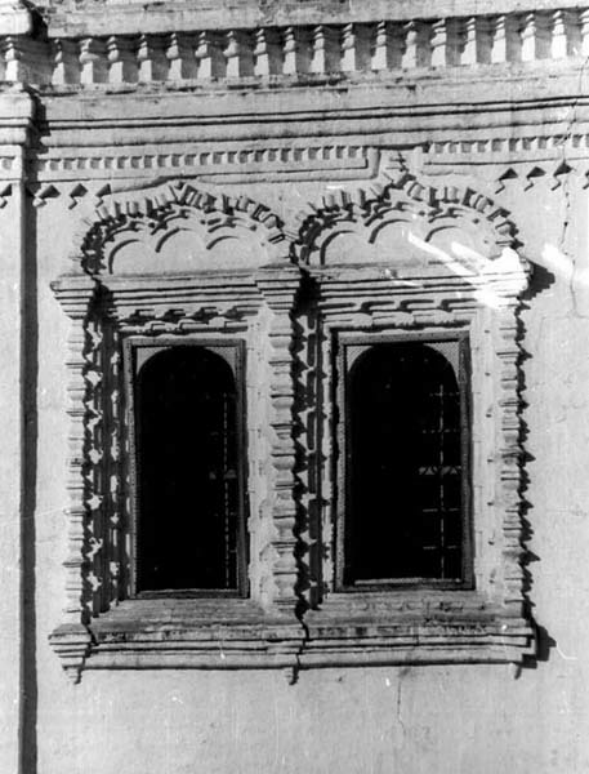
тектурной школы XVIII века /устройство тайника, алтарной части и т.д./, позволит предположить участие в его строительстве ярославских мастеров.















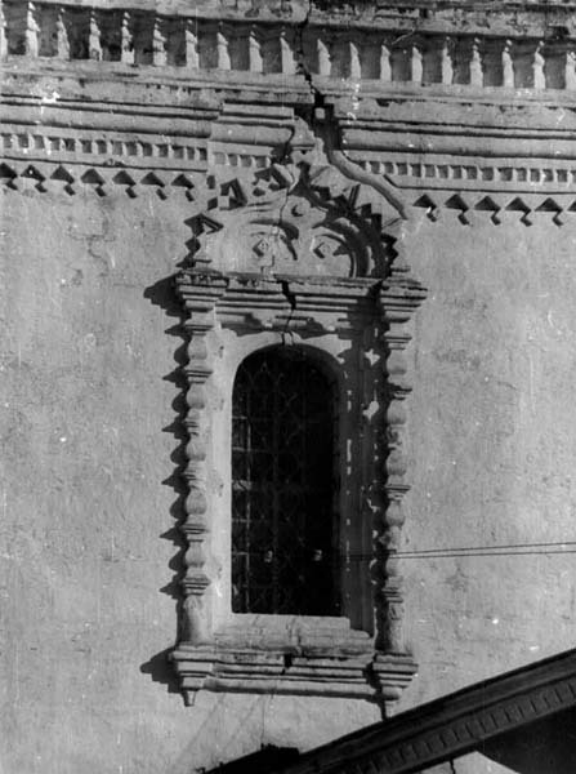














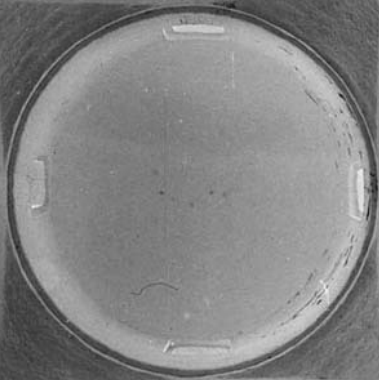


















































МИНИСТЕРСТВО КУЛЬТУРЫ СССР ● ПАМЯТНИКИ ИСТОРИИ И КУЛЬТУРЫ СССР (недвижимые) _____
 СОЮЗНАЯ РЕСПУБЛИКА РСФСР Глав. управ. охраны, реставр. и испол. ^(инвентарь) памятников _____

Адрес Архангельская обл., г. Каргополь, ул. Калинина
(СССР, край, область, район, автономная обл.; национальный округ, населенный пункт)

УЧЕТНАЯ КАРТОЧКА

Церковь Воскресения

I. НАИМЕНОВАНИЕ ПАМЯТНИКА

II. ТИПОЛОГИЧЕСКАЯ ПРИНАДЛЕЖНОСТЬ

памятник археологии	памятник истории	памятник архитектуры	памятник монумент. ис-ва
		4	

III. ДАТИРОВКА ПАМЯТНИКА

кон. XVII в.

IV. ХАРАКТЕР СОВРЕМЕННОГО ИСПОЛЬЗОВАНИЯ

по первоначальному назначению	культурно-просветительное	туристско-экскурсионное	лечебно-оздоровительн.	жилое, помещения	хозяйственное	не используется
					+	

предлож. по исполн.

V. ХАРАКТЕРИСТИКА ТЕХНИЧЕСКОГО СОСТОЯНИЯ

хорошее	среднее	плохое	аварийное
+			
союзная	республ.	местная	не состоит
	+		
	да	нет	
		+	

VI. КАТЕГОРИЯ ОХРАНЫ

наличие утвержденной охранной зоны

паспорт	фотографии	обмеры	реставрационные материалы
+	+	+	+

VII. НАЛИЧИЕ ДОКУМЕНТАЦИИ

место хранения документа

Дата составления карточки 1974г.

органы охраны			реставрационные мастерские		музей, архив, НИИ
союзный	республикан.	местный	республикан.	местные	
	+	+		+	+

Составитель: Троскина Н.Д.
(Ф. и. о., должность или профессия, подпись)

Инспектор по охране памятников

(Ф. и. о., подпись)

Фото или схематический план



Краткое описание

Пятиглавый четырехстолпный храм - замечательный образец русской архитектуры XVII в., являющийся примером творческого развития соборного типа храма XVI в. План состоит из прямоугольника наоса и трех полукруглых апсид. Двусветный четверик по фасадам завершен декоративными закомарами и увенчан мощным пятиглавием, круглые несут огромные луковичные главы. Членения фасадов не отвечают конструктивному решению храмов, которое имеет много черт сближающих его с ярославскими памятниками XVII в./особенности устройства тайника над алтарной частью, внутренняя лестница и т.д./. В общем строе фасадов ощущается влияние архитектуры XVI в. Отдельные мотивы декора /узорные наличники четверика, перспективные порталы/ имеют много общего с аналогичными формами Благовещенской церкви г. Каргополя, а наличники окон апсид - результат поисков новых форм местными мастерами. Здание церкви, расположенное недалеко от берега Онеги, имеет огромное градостроительно значение и является одной из ключевых точек в береговой панораме города.