

ПАМЯТНИКИ ИСТОРИИ И КУЛЬТУРЫ СССР (недвижимые)

СОЮЗНАЯ РЕСПУБЛИКА РСФСР

Министерство культуры, Главное управление охраны памятников
(составленное республиканским органом охраны памятников)
 истории и культуры.

П А С П О Р Т

I. НАИМЕНОВАНИЕ ПАМЯТНИКА Усадьба ИльицовойII. ТИПОЛОГИЧЕСКАЯ
ПРИНАДЛЕЖНОСТЬ:

памятник архитектуры	памятник истории	памятник архитектуры	памятник искусств. XX-XX
		2	

III. ДАТИРОВКА ПАМЯТНИКА (или дата исторического события, с которым связано возникновение памятника — для памятников истории)

Первая половина XIX в. — 1880-е гг.IV. АДРЕС (местонахождение) ПАМЯТНИКА АстраханьКрасная набережная, 50.(АССР, улус, область, район, автономная обл.,
национальный округ, волостной пункт, дача, усадьба)V. ХАРАКТЕР
СОВРЕМЕННОГО
ИСПОЛЬЗОВАНИЯ

на перво- нач. назна- чение	культурно- просветит.	туристско- накурсово.	лечеб- но-отдыха- тельно.	жилье помещения	хозяйст- венное	не исполь- зуется
	культ. обл. обл.		лечеб- но-отдых- тельно.	+	уничтожен перенесен, применен, новый	

ПРИЛОЖЕНИЯ:

Фото общего вида—
 Фото фрагментов—
 Генплан—
 Обмеры: план—
 фасад—
 разрез—
 Схематический план
 охранной зоны—

2
1

VI. ИСТОРИЧЕСКИЕ СВЕДЕНИЯ

а)	<ul style="list-style-type: none"> — для памятников архитектуры — для памятников истории — для памятников архитектуры и монументальной скульптуры 	<ul style="list-style-type: none"> — исторические исследования, акты и акты архивных документов, планы и документы, места хранения коллекций. — исторические исследования, краткая характеристика событий и лиц, в связи с историческими объектами приобрести значение памятника. — автор, структура, закончен, исторический источник.
----	--	---

Наиболее ранней из сохранившихся построек на территории усадьбы является каменный двухэтажный жилой дом с мезонином, возведенный в первой половине XIX в. Несколько позднее, в середине XIX в., в глубине дворового участка был выстроен деревянный одноэтажный флигель на высоком каменном полуподвале, имевшем хозяйственное назначение. Затем, в 1880-х гг., был выстроен второй, каменный двухэтажный флигель, возведенный, очевидно, одновременно с жилыми пристройками к главному дому усадьбы. Все эти постройки были выполнены местными каменщиками и плотниками по проекту, утвержденному строительным отделением астраханского губернского правления. Разрешения на постройки выданы астраханской городской управой.

Датировки основаны на архивных материалах и на стилистических признаках памятников.

Владение, выходящее одной стороной на набережную р. Кутума, а другой — на Большую Демидовскую (ныне Свердлова) улицу, в квартале между Смоленской (Шелгунова) и Западной (Калинина) улицами, по территориально-административному делению г. Астрахани 1869 г. числилось во 2-м участке, 4-й околотке. В 1878 г. принадлежало "купеческой жене" А.И. Кильцово. В окладной книге этого года в нем значится "Каменный 2-х этажный дом с мезонином, службами, кладовыми, выходом, каретником с конюшней, амбаром, сараем и деревянным на каменном фундаменте о 3-х окнах флигелем... о 18 окнах. Занимает оной сама домовладелица с семейством, а флигель отдается под квартиру. Дом может приносить дохода 620 руб., а по 10-летней сложности 6200 руб., за исключением же 35% на исправление и другие расходы 403 руб."

В 1884 г. владение принадлежит Шапошниковой (№ 54 по набережной Кутума, № 55 по Большой Демидовской улице).

б) перестройки и утраты, изменения первоначальной облика памятника.

Усадьба утратила часть территории со стороны ул. Свердлова. В начале XX в. на западной стороне участка появились деревянные хозяйственные постройки. В остальном усадьба сохранила свой облик, приобретенный после построек и переделок второй половины XIX в.

в) реставрационные работы (общая характеристика, время, автор, места хранения документации)

Не проводиться.

VII. ОПИСАНИЕ ПАМЯТНИКА

а)	}	Для планировки территории	— характер культурного слоя, наиболее заметен.
		Для планировки истории	— характеристика планировки, значение, текст и время установления мемориальной доски.
		Для планировки архитектуры	— основные особенности планировочной, композиционно-пространственной структуры и конструкции; характер декора фасадов и интерьеров, планировки помещений, скульптуры, прикладного искусства, строительный материал, основные габариты.
		Для планировки музеев. стр.-из.	— основные особенности композиционного и колористического решения; текст, материал, техника, размер.

Прямоугольная, выгнутая территория усадьбы (53 x 20 м) выходит на Красную набережную узкой своей стороной. Здесь, на северной границе участка, в линии застройки набережной, стоит каменный двухэтажный жилой дом с мезонином, с деревянной двухъярусной галереей со стороны двора. Сквозной подъезд, разделяющий нижний этаж на две четырехколонные части, ведет во двор. В задней, открытой части подъезда начинается лестница во второй ярус галереи, с одним нижним и двумя верхними, на полуцирковых арках, маршами. Такое решение коммуникаций составляет характерную особенность дома Ильицовой. Фасад здания, первоначально выполненный в позднеклассических формах, позднее дополнен сочными формами архитектурной эклектики второй половины XIX в.

Со стороны двора к зданию примыкают две поздние каменные пристройки: одноэтажная по западной стороне участка и двухэтажная, с галереей — по восточной. К последней примыкает, в свою очередь, каменный двухэтажный флигель с двумя деревянными двухъярусными галереями и наружной лестницей, с фасадом, выполненным в "кирпичном стиле". Построенный позади главного дома усадьбы, флигель объединен с ним общим брандмауэром.

Дальше к югу, в теперешнем заднем, юго-западном углу территории, находится упомянутый в окладной книге 1878 г. небольшой деревянный флигель на высоком каменном полуподвале, квадратный в плане, в три окна по фасаду, с небольшой галереей и двухмаршевым крыльцом.

б) Общая оценка общенациональной, научно-исторической и художественной значимости памятника.

Усадьба Ильицовой в Астрахани является памятником городской застройки, сохранившимся фрагментом купеческой усадьбы первой половины XIX в., превращенной во второй половине столетия в "доходное" владение посредством сплошной периметральной застройки узкого, выгнутого в глубину участка жилища и хозяйственными помещениями. Особый интерес представляет решение характерных для Астрахани примыкающих к зданию ярусных галерей, объединяющих различные элементы ансамбля, и вынесенных наружу междуэтажных лестниц.

VIII. ОСНОВНАЯ БИБЛИОГРАФИЯ, АРХИВНЫЕ ИСТОЧНИКИ, ИКОНОГРАФИЧЕСКИЙ МАТЕРИАЛ.

Таблица домов и улиц города Астрахани... Астрахань, 1884, стр.25,75.
ГИАО, ф.480, оп.1, ед.3037, лл.43 об.-49.

Фото памятника, кроки планов и генплана хранятся в архиве Астраханской СХРПМ.

IX. ТЕХНИЧЕСКОЕ СОСТОЯНИЕ

характеристик общей композиции;	
для памятных артефактов	культурного слоя наиболеех объектов
для памятных архитектур и историч	интерпретаций стен покрытий отделочных материалов декора фасадов интерьеров
в интерьере;	монументальной скульптуры прим. мса-ва
для памятных монументальных искусств	стел монументальной скульптуры группы архитектурных элементов

зрительное	слуховое	осязание	обоняние

X. СИСТЕМА ОХРАНЫ

а) категория охраны

федеральная	республиканская	местная	не состоит
			+

б) дата и № документа и критерии отнесения к категории

в) границы охранной зоны и зоны регулирования застройки (краткое описание со ссылкой на утверждающий документ)

Не установлены.

г) базисная принадлежность и основное использование Астраханский горисполком, Имущественный отдел. Коммунальные и отдельные квартиры.

д) дата и № охранного документа

Дата составления паспорта

Составитель Попадков С.С. (искусствовед)
(Ф. И. О., должность или профессия)№ ИДЛЛ 197 7Сазонова О.А.
(подпись)

0000005801

тип по охране памятников





МИНИСТЕРСТВО КУЛЬТУРЫ СССР ● ПАМЯТНИКИ ИСТОРИИ И КУЛЬТУРЫ СССР (недвижимые) 3.2. - I.9.8
 СОЮЗНАЯ РЕСПУБЛИКА РСФСР Министерство культуры. Гос. инспекция.

Адрес Астрахань, Красная набережная, 50
(АССР, край, область; район, автономная обл.; национальный округ; населенный пункт)

УЧЕТНАЯ КАРТОЧКА
 Усадьба Жильцовой

I. НАИМЕНОВАНИЕ ПАМЯТНИКА
 II. ТИПОЛОГИЧЕСКАЯ ПРИНАДЛЕЖНОСТЬ

памятник археологии	памятник истории	памятник архитектуры	памятник монумент. ис-ва

III. ДАТИРОВКА ПАМЯТНИКА

Первая половина XIX в. - 1880-е² гг.

IV. ХАРАКТЕР СОВРЕМЕННОГО ИСПОЛЬЗОВАНИЯ

по первоначальному назначению	культурно-просветительное	туристско-экскурсионное	лечебно-оздоровительн.	жилищные помещения	хозяйственные	не используется
				+		

предельн. по исполь.

V. ХАРАКТЕРИСТИКА ТЕХНИЧЕСКОГО СОСТОЯНИЯ

хорошее	среднее	плохое	аварийное

VI. КАТЕГОРИЯ ОХРАНЫ

союзная	республ.	местная	не состоит
			+

наличие утвержденной охранной зоны

да	нет
	+

VII. НАЛИЧИЕ ДОКУМЕНТАЦИИ

паспорт	фотографии	обмеры	реставрационные материалы
1	2	1	

место хранения документов

органы охраны			реставрационные мастерские		музей архив, НИИ
союзный	республикан.	местный	республикан.	местные	
	+	+		+	+

Дата составления карточки

июля 1977 г.

М. П.

Составитель Попадюк С.С. *С. Попадюк*
(Ф. и. о., должность или профессия, подпись)

Инспектор по охране памятников
(Ф. и. о., подпись)

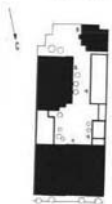
У Ч Е Т Н А Я К А Р Т О Ч К А (оборотная сторона)

Фото или схематический план



20-

ПЕЧАТНЫЙ ПЛАН УЧАСТКА



20-

Условные обозначения:

1. Дом двухэтажный каменный
2. Флигель каменный
3. Флигель деревянный
4. Дворовый колодезь
5. Пруд

ПЕЧАТНЫЙ ПЛАН
1977.

Краткое описание

Прямоугольная вытянутая территория усадьбы узкой северной стороной выходит на Красную набережную. Здесь, в линии застройки, стоит каменный двухэтажный дом с мезонином, в девять осей по фасаду, с деревянной двухъярусной галереей со стороны двора. Во двор ведет сквозной подъезд на центральной оси, в конце которого помещается лестница с симметрично расходящимися маршами на ползучих арках. Оштукатуренный фасад решен в формах позднего классицизма, позднее обогащен сочной пластикой архитектурной эклектики. Со стороны двора к зданию примыкают две поздние каменные пристройки — по восточной и западной границам участка. Каменный двухэтажный флигель с деревянными двухъярусными галереями, расположенный позади главного дома, объединен с ним общим брандмауэром. В юго-западном углу двора находится второй флигель — деревянный, одноэтажный на высоком каменном полуподвале, в три окна по фасаду, обращенному к ул. Свердлова. Интересный пример купеческой усадьбы.