

МИНИСТЕРСТВО КУЛЬТУРЫ СССР

ИНДЕКС

ПАМЯТНИКИ ИСТОРИИ И КУЛЬТУРЫ СССР  
(недвижимые)

СОЮЗНАЯ РЕСПУБЛИКА РСФСР

Министерство культуры. Государственная инспекция по охране

(наименование республиканского органа охраны памятников)

памятников истории и культуры.

## ПАСПОРТ

I. НАИМЕНОВАНИЕ ПАМЯТНИКА Введенская церковь с фрескамиII. ТИПОЛОГИЧЕСКАЯ  
ПРИНАДЛЕЖНОСТЬ

| памятник археологии | памятник истории | памятник архитектуры | памятник монумент. иск-ва |
|---------------------|------------------|----------------------|---------------------------|
|                     |                  | 4                    |                           |

III. ДАТИРОВКА ПАМЯТНИКА (или дата исторического события, с которым связано возникновение памятника — для памятников истории)

1827 г.

IV. АДРЕС (местонахождение) ПАМЯТНИКА

Ивановская обл., Тейковский район,(АССР, край, область, район, автономная обл.,село Елзовка, Автобусом до ст. Сокатово — 35 км., далее 3 км пешкомнациональный округ, населенный пункт; пути подъезда)V. ХАРАКТЕР  
СОВРЕМЕННОГО  
ИСПОЛЬЗОВАНИЯ

| по первонач. назначению | культурно-просветит.   | туристско-экскурсион. | лечебно-оздоровител.     | жилое помещение | хозяйственное                            | не используется |
|-------------------------|------------------------|-----------------------|--------------------------|-----------------|--|-----------------|
|                         | музей<br>библ.<br>клуб |                       | бальн.<br>свет.<br>дизн. |                 | учреждение<br>торгов.<br>прочих<br>склад |                 |

ПРИЛОЖЕНИЯ:

- Фото общего вида — 2  
 Фото фрагментов — 2  
 Генплан —  
 Обмеры: план — I  
           фасада —  
           разрез —  
 Схематический план  
 охранной зоны —

## VI ИСТОРИЧЕСКИЕ СВЕДЕНИЯ

- |      |  |   |
|------|--|---|
| а) ( | для памятной археологии                                | — история возникновения, кем и когда произведлись раскопки и раскопки, место хранения коллекций,                      |
|      | для памятной истории                                   | — история возникновения: краткая характеристика событий и лиц, в связи с которыми объект приобрел значение памятника. |
|      | для памятников архитектуры и монументального искусства | — автор, строитель, заказчик, история создания.   |

Село Елховка ранее входило в состав Суздальского уезда Владимирской губернии.

Существующая в селе каменная церковь была построена в 1827г. на средства прихожан.

Из литературы известно, что церковь окружала каменная ограда.

б) перестройка и утраты, изменившие первоначальный облик памятника.

Разрушена каменная ограда, окружавшая церковь. К южному portalу храма пристроено позднее крыльцо.

в) реставрационные работы (общая характеристика, время, автор, место хранения документации)

**Не проводились.**

## VII. ОПИСАНИЕ ПАМЯТНИКА

|  |  |
|--|--|
| для памятников археологии<br>для памятников истории<br>для памятников архитектуры<br>для памятников монумент. иск-ва | — характер культурного слоя, важнейшие находки.<br>— характеристика памятника, наличие, текст и время установления мемориальной доски.<br>— основные особенности планировочной, композиционно-пространственной структуры и конструкции; характер декора фасадов и интерьеров; наличие живописи, скульптуры, прикладного искусства; строительный материал, основные габариты.<br>— основные особенности композиционного и колористического решения; текст, материал, техника, размер. |
|--|--|

Церковь стоит на пересечении двух основных перпендикулярных улиц. К юго-западу от нее расположен небольшой копаный пруд. Здание сложено из кирпича размером 30(3I)x7(8)xI4(I4,5) и побелено. Композиция церкви состоит из двухсветного храма, трапезной и трехъярусной колокольни. Четверик храма, имеющий высокую кровлю, увенчан традиционным пятиглавием, тонкие глухие барабаны которого широко расставлены. Внутри высокое бесстолпное пространство храма перекрыто четырехгранным сомкнутым сводом.

Сильно выступающая абсида по своей высоте не достигает и середины четверика. Ее восточная стена в плане имеет форму трехцентровой кривой. Внутри алтарное помещение перекрыто цилиндрическим сводом, переходящим в конху с врезанными в нее распалубками над окнами. С запада к храму примыкает более широкая трапезная, покрытая высокой двухскатной кровлей с небольшой главкой в центре. Внутри обширное помещение трапезной, близкое к квадрату, перекрыто плоским потолком, опирающимся на два столба в центре. Плоское перекрытие на столбах — индивидуальная особенность памятника, очень редкая для данного района в это время. Трапезная сообщается с колокольней через небольшой тамбур, стены которого были надложены до высоты нижнего яруса колокольни в более позднее время. Все три яруса колокольни — четверики, поставленные друг на друга и уменьшающиеся <sup>с</sup>кверху. Внутри нижнего яруса, как и в тамбуре, — плоский подшивной потолок. На верхние яруса, отделенные друг от друга деревянными перекрытиями, поднимались по приставной лестнице. Последний ярус колокольни покрыт железной кровлей по деревянному каркасу, воспроизводящему форму сомкнутого свода, и увенчан

б) общая оценка общественной, научно-исторической и художественной значимости памятника.

СМ. ВКЛАДЫШ

Памятник представляет собой своеобразное сооружение, где наряду с традиционными приемами декорации, встречающейся среди сельского строительства, используются элементы барокко, подчиненные общей системе декорации в формах классицизма.

VIII. ОСНОВНАЯ БИБЛИОГРАФИЯ. АРХИВНЫЕ ИСТОЧНИКИ. ИКОНОГРАФИЧЕСКИЙ МАТЕРИАЛ. В.Березин, В.Добронравов. "Историко-статистическое описание церквей и приходов Владимирской епархии. Владимир 1896г. вып. III, стр. 234. Обмер плана, кроки и негативы хранятся в Ивановском областном Управлении культуры.



к разделу УП, пункт а

шилем. По своим тяжеловестным пропорциям и упрощенным формам колокольня ближе всего подходит к стилю позднего классицизма и имеет много общих черт с колокольной в с.Березники, этого же района. Нижняя часть I яруса обработана ленточным рустом, доходящим до архивольтов арочных проемов, над которыми были помещены полукруглые окна. Углы четверика обработаны спаренными пилястрами, несущими широкий и гладкий антабамент. Грани второго и третьего яруса украшены слегка выступающими ризалитами, в филенках которых помещены арочные проемы. Второй ярус завершается небольшими фронтонами. Декорация храма гораздо менее однородна. В ней использованы элементы различных архитектурных стилей.

Боковые фасады храма расчленены узкими филенками, образующими между окнами подобие лопаток. Филенки объединяют два света окон, являясь одновременно для них обрамлением. В центре в нижнем ярусе вместо окна - входной проем, над которым помещена профилированная полочка. Окна с лучковой перемычкой завершаются фигурными бровками, имеющими барочные происхождение. Над окном второго яруса расположено большое ампириное окно полукруглой формы.

Карниз храма имеет очень архаический характер и состоит из трех рядов выступающего друг над другом поребрика. Такая форма карниза восходит еще к ХУП века. Также традиционные формы пятиглавия и его силуэт, имеющий широкое распространение среди Суздальских построек. Декор абсиды и трапезной повторяют элементы декоративного убранства храма. Стены абсиды раскрепованы, а стены трапезной расчленены лопатками. У них одинаковый зубчатый карниз, проходящий между двумя рядами горизонтальных тяг и напоминающий карниз ХУП века. Вся декорация церкви, несмотря на разнообразие использованных элементов, подчинена системе классицизма, проявляющейся в четкости расчленений и графической сухости деталей. В трапезной и в храме пол выстлан большими каменными плитами. Оба яруса окон храма помещены в глубокие полуциркульные ниши, начинающиеся от пола. В храме сохранилась довольно поздняя живопись, неоднократно поновлявшаяся.























Златіе Пачево Прѣтъмъ Бѣмъ

Рождество  
Гисеа Христа.







Всѣхъ я имѣхъ ученикъ съ нѣмъ живи  
и поетъ въ вѣчности

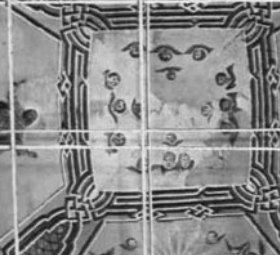


Притча  
о милосердіи Самовѣднѣ



ВОЗНЕСЕНІЕ ГОСПОДНЕ.







МИНИСТЕРСТВО КУЛЬТУРЫ СССР ● ПАМЯТНИКИ ИСТОРИИ И КУЛЬТУРЫ СССР (недвижимые) 3.4.№ 1.17.15.  
 СОЮЗНАЯ РЕСПУБЛИКА РСФСР. Мин. культ. Госинспекция по охр. пам. ист. и культ. (подведомств. орган охраны)  
 Адрес Ивановская обл. Геликовский р-н, с. Елховка.  
 (АССР, край, область; район, автономная обл.; национальный округ; населенный пункт)

**УЧЕТНАЯ КАРТОЧКА**  
**Введенская церковь**

I. НАИМЕНОВАНИЕ ПАМЯТНИКА

II. ТИПОЛОГИЧЕСКАЯ ПРИНАДЛЕЖНОСТЬ

|                     |                  |                      |                          |
|---------------------|------------------|----------------------|--------------------------|
| памятник археологии | памятник истории | памятник архитектуры | памятник монумент. ис-ва |
|                     |                  | 4                    |                          |

III. ДАТИРОВКА ПАМЯТНИКА

1827г.

IV. ХАРАКТЕР СОВРЕМЕННОГО ИСПОЛЬЗОВАНИЯ

|                               |                           |                         |                    |                  |               |                 |
|-------------------------------|---------------------------|-------------------------|--------------------|------------------|---------------|-----------------|
| по первоначальному назначению | культурно-просветительное | туристско-экскурсионное | лечебно-санаторное | жилое помещенция | хозяйственное | не используется |
|                               |                           |                         |                    |                  | +             |                 |

предлож. по исполь.

V. ХАРАКТЕРИСТИКА ТЕХНИЧЕСКОГО СОСТОЯНИЯ

|         |          |         |            |
|---------|----------|---------|------------|
| хорошее | среднее  | плохое  | кварийное  |
| +       |          |         |            |
| союзная | республ. | местная | не состоит |
|         |          |         | +          |

VI. КАТЕГОРИЯ ОХРАНЫ

наличие утвержденной охранной зоны

|    |     |
|----|-----|
| да | нет |
|    | +   |

VII. НАЛИЧИЕ ДОКУМЕНТАЦИИ

|         |            |        |                           |
|---------|------------|--------|---------------------------|
| паспорт | фотографии | обмеры | реставрационные материалы |
| +       | +          | +      |                           |

место хранения документов

|               |              |         |                            |         |                   |
|---------------|--------------|---------|----------------------------|---------|-------------------|
| органы охраны |              |         | реставрационные мастерские |         | музей, архив, НИИ |
| союзная       | республикан. | местный | республикан.               | местные |                   |
|               |              | +       |                            |         |                   |

Дата составления карточки  
 « ОКТАБРЬ 1974г.  
 М. П.

Составитель арх. Колесникова  
 (Ф. и. о., должность или профессия, подпись)

Инспектор по охране памятников \_\_\_\_\_ (Ф. и. о., подпись)

*Колесникова*

## УЧЕТНАЯ КАРТОЧКА (оборотная сторона)

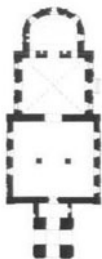
Фото или схематический план

Краткое описание

Здание сложено из кирпича и побелено. Композиция церкви состоит из двухсветного храма, трапезной и трехъярусной колокольни. Четверик имеет высокую кровлю и увенчан пятиглавием, тонкие глухие барабаны которого широко расставлены. Очень необычно перекрыто помещение трапезной — плоским пологом, опирающимся на два столба в центре. По своим тяжеловесным пропорциям и упрощенными формами колокольня ближе всего подходит к стилю позднего классицизма. Декорация храма менее однородна. В ней использованы элементы различных архитектурных стилей. Но несмотря на это, вся декорация церкви подчинена системе классицизма, проявляющейся в четкости расчленений и графической сухости деталей. Памятник представляет собой своеобразное сооружение. Наряду с традиционными приемами, встречающимися в сельском строительстве, используются элементы барокко и классицизма.



Кирпичная церковь  
Тельновский район, ст. Савинка  
Высотная часть  
1931



Масштаб 1:100  
Составил: [неясно]  
Проверил: [неясно]  
Дата: [неясно]