

47/0500001

МИНИСТЕРСТВО КУЛЬТУРЫ СССР

3.2.436/1-1.32.1

индекс

ПАМЯТНИКИ ИСТОРИИ И КУЛЬТУРЫ СССР (недвижимые)

СОЮЗНАЯ РЕСПУБЛИКА РСФСР

Гос. инспекция по охране памятников архитектуры и градостроительства г. Москвы

(наименование республиканского органа охраны памятников)

ПАСПОРТ

I. НАИМЕНОВАНИЕ ПАМЯТНИКА. Усадьба городская. Дом главный.

II. ТИПОЛОГИЧЕСКАЯ ПРИНАДЛЕЖНОСТЬ

памятник археологии	памятник истории	памятник архитектуры	памятник монумент. иск-ва
		2	

III. ДАТИРОВКА ПАМЯТНИКА (или дата исторического события, с которым связано возникновение памятника — для памятников истории)

кря. ХУП в. — 1870-е гг.

IV. АДРЕС (местонахождение) ПАМЯТНИКА Москва, Ждановский р-н, ул. Ульяновская 51, стр. 1.

(АССР, край, область, район, автономная обл., национальный округ; населенный пункт; пути подъезда)

V. ХАРАКТЕР СОВРЕМЕННОГО ИСПОЛЬЗОВАНИЯ

по первонач. назначению	культурно-просветит.	туристско-экскурсион.	лечебно-оздоровительн.	жилые помещения	хозяйственное	не используется
	музей библ. клуб		больн. санит. д/блд.		учреждение торгов. промышл. склад	

ПРИЛОЖЕНИЯ:

Фото общего вида — 4

Фото фрагментов — 7

Генплан —

Обмеры: план — 4

фасад —

разрез —

Схематический план

окрашенной зоны —

VI. ИСТОРИЧЕСКИЕ СВЕДЕНИЯ

а)	для памятников археологии	— история возникновения, кем и когда производились раскопки, место хранения коллекций.
	для памятников истории	— история возникновения: краткая характеристика событий и лиц, в связи с которыми объект приобрел значение памятника.
	для памятников архитектуры и монументального иск-ва	— автор, строитель, заказчик, история создания.

Точная дата, автор проекта и строитель неизвестны.

Здание является одним из старейших среди известных на территории Алексеевской слободы. Его строительство охватывает почти два столетия и состоит из нескольких этапов.

Древнейшая часть здания, (предположительно принадлежавшего купцу Г.И. Парфенову) имела план в форме глаголя и состояла из каменной бестолпной на глубоком подклете палаты кон. XVII в. с примыкающими к ее северной стене сенями. В сени из подклета вела внутрисконная белокаменная лестница.

В I-й пол. XVIII в. участок со стоявшими на нем палатами часто менял своих владельцев: с 1701 по 1730 гг. он принадлежал купцу И.В. Жижину, с 1731 по 1734 гг. — купцу Г.Н. Шепетову, в 1735 г. он перешел в собственность купца Сергея Васильева, а с 1744 г. им владел купец А. Петров.

В 1747 г. двор приобрел Семен Прокофьевич Васильев, ставший одним из богатейших московских купцов 2-й пол. XVIII в., известный своими крупными вкладами в строительство монастырей. При нем в 1770-х гг. оформились границы владения, композиция усадебного комплекса и был перестроен дом. К восточному торцу палаты кон. XVII в. пристраивается каменная одностолпная палата, повышается уровень полов и увеличивается пристройкой объем сеней. Здание получает план вытянутого по продольной оси прямоугольника и новую барочную декорацию.

После смерти С.П. Васильева в 1796 г. владение перешло к его внуку — купцу П.Л. Пищальникову, семье которого оно принадлежало до 1837 г. В пожар 1812 г. все усадебные постройки сильно обгорели и вскоре были восстановлены. К 1817 г. дом удлиняется еще одной пристройкой с восточной стороны, а у его северо-западного угла появляется каменная пристройка с лестницей во 2-й этаж. В подвале северной части дома был пробит "печной" коридор для калориферного отопления, при постройке которого белокаменный фундамент палаты кон. XVII в. был заменен кирпичной кладкой.

В 1837 г. усадьба переходит в собственность купчихи Е.М. Елисовой, при которой главный дом получил антресольный этаж над помещениями вдоль северной стены, а фасады — новое оформление в стиле псевдоготики.

С середины XIX в. усадьба вновь меняет владельцев: в 1850 г. ее приобретает купец С.В. Морозов, а в 1868 г. — купец А.А. Скороспелов,

б) перестройки и утраты, изменившие первоначальный облик памятника

(см. вкладыш № I)

В 1970-е г. к восточному ризолиту главного дома был пристроен одноэтажный крытый переход в служебные корпуса (бывший жилой флигель и служебный корпус).

в) реставрационные работы (общая характеристика, время, автор, место хранения документации)

1972-79 гг. — проведены реставрационные работы и приспособления здания (арх. А.А. Берштейн при участии арх. Т. Раковой и М. Набоких. Мастерская № 7, Моспроект-3).

1973-1979 гг. Реставрация живописи и лепного декора. Выполнена Объединением "Реставрация".

В результате реставрационных работ:

1. Раскрыты и фрагментарно восстановлены белокаменные

(см. вкладыш № 2)

VII. ОПИСАНИЕ ПАМЯТНИКА

а) для памятников археологии	— характер культурного слоя, важнейшие находки,
для памятников истории	— характеристика памятника, наличие, текст и время установления мемориальной доски,
для памятников архитектуры	— основные особенности планировочной, композиционно-пространственной структуры и конструкций; характер декора фасадов и интерьеров; наличие живописи, скульптуры, прикладного искусства; строительный материал, основные габариты,
для памятников монумент. иск-ва	— основные особенности композиционного и колористического решения; тексты, материал, техника, размер.

Главный дом поставлен в глубине двора и протяженным южным фасадом обращен к улице. Вместе с боковыми флигелями он формирует парадный двор усадьбы, отгороженной от улицы оградой.

Каменное двухэтажное, с подвалами под частью помещений и антресолями жилое здание имеет в плане форму вытянутого по продольной оси (с запада на восток) прямоугольника, к северо-западному углу и восточной стороне которого примыкают два небольших прямоугольника ризолита.

Пространственную композицию здания составляют примыкающие друг к другу значительный по размерам и вытянутый по горизонтали основной объем и два объема разновеликих ризалитов. Основной объем и равный ему по высоте северо-западный ризалит покрыты одной вальмовой крышей. Ризалит у восточного торца здания имеет самостоятельную трехскатную крышу.

Две парадные двери в здание расположены рядом в левой части переднего южного фасада. Еще один служебный вход находится в пристройке у восточного торца. Подвал не имеет самостоятельного выхода наружу. В него попадают по восстановленной белокаменной лестнице кон. ХУП в., идущей вдоль северной стены в центральной части здания.

Первый и второй этажи связаны лестницами: парадной мраморной — в западном крыле здания и деревянной — в его центральной части. Деревянная лестница на антресоли расположена в северо-западном ризолите.

Внутренняя планировка здания очень осложнена его разновременностью и фрагментарной реставрацией.

Подвал, расположенный в центральной части дома, разделен продольной стеной на два, связанных дверным проемом, помещения: узкое северное — бывшие сени с белокаменной лестницей на I-й этаж, и большое южное — бесстолпная палата ХУП в. Своды ее разобраны и по высоте она занимает не только подвал, но и первый этаж. Узкий коридор ведет из бывших сеней кон. ХУП в. в небольшое подвальное помещение под восточной частью дома нач. ХIХ в.

В западной торцевой части первого этажа находится парадный вестибюль, из которого попадают в ряд связанных между собой дверьми помещений вдоль северной стены дома с лестницами в подвал и на второй этаж. На юг выходят

(см. вкладыш № 3)

с) общая оценка общественной, научно-исторической и художественной значимости памятника.

Центральный элемент усадебного ансамбля, решенного по композиционным принципам эпохи классицизма. Его строительство отражает основные исторические этапы развития московского зодчества — от палат кон. ХУП и сер. ХУШ вв. до главного усадебного дома в ХIХ в. Эклектическое по формам декоративной обработки фасадов и оформлению интерьеров здание сохранило фрагменты архитектуры более ранних строительных периодов: кон. ХУП и сер. ХУШ вв.

VIII. ОСНОВНАЯ БИБЛИОГРАФИЯ, АРХИВНЫЕ

ИСТОЧНИКИ, ИКОНОГРАФИЧЕСКИЙ МАТЕРИАЛ.

ГИМ ОИИ, ф. 440, д. 953, л. 85.

МГИНТА, Рогожская часть, № 147.

Паспорт на памятник (мастерская № 13 Управление "Моспроект-2", составитель-ст. арх. Домшляк М. И.). Архив ГИОП, г. Москва, № 436.

IX. ТЕХНИЧЕСКОЕ СОСТОЯНИЕ

характеристика общего состояния:
для памятников археологии

культурного слоя
важнейших находок

для памятников архитек-
туры и истории

конструкций
стен
покрытий
потолков
пола
декора фасадов
интерьеров

в интерьере:

живописи
скульптуры
прикл. иск-ва

для памятников монументального искусства

цоколя
постаumenta
скульптуры
грунта
красочного слоя

хорошее	среднее	плохое	аварийное
+			
+			
+			
+			
+			
+			

X. СИСТЕМА ОХРАНЫ

а) категория охраны

союзная	республ.	местная	не состоит
	+		

б) дата и № документа о принятии под охрану Решение Исполкома Моссовета № 33/90 от 4. IX-72г.

в) границы охранной зоны и зоны регулирования застройки (краткое описание со ссылкой на утверждающий документ)

Охранная зона находится в стадии корректировки.

г) балансовая принадлежность и конкретное использование На балансе ГлавАПУ, административные помещения Межведомственного Совета по сейсмологии и сейсмостойкому строительству при Президиуме Академии Наук СССР.

д) дата и № охранного документа Охранное обязательство от 16 июня 1978г. № 436.

Дата составления паспорта

Составитель арх. В. А. Тимкина

(ф. и. о., должность или профессия)

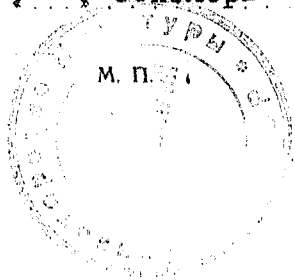
сентябрь 81 г.

В. А. Тимкина
(подпись)

Инспектор по охране памятников _____

(подпись)

Д. С. Соловьев



Вкладыш № I.

Москва, Ждановский р-н, ул. Ульяновская 51, стр. I.

Усадьба городская, кон. XVIII-2-я пол. XIX вв.
Дом главный.

кон. XVIII в. - 1870-е гг.

У1-а (продолжение)

которому она принадлежит до 1879 г. При Скороспелове в нач. 1870-х гг. у западного торца главного дома была сооружена пристройка с парадными вестибюлем с лестницей, и объем здания получил существующие конфигурацию плана и объем. Тогда же появились сложная эклектическая декорация фасада, перепланировка и оформление залов парадного этажа.

С 1879 г. вплоть до 1917 г. усадьбой владели купчиха А.И. Анисимова и ее наследники.

В годы Советской власти в доме размещались различные учреждения (школа, интернат, детский сад). В настоящее время здесь находится Межведомственный Совет по сейсмологии и сейсмостойкому строительству при Президиуме Академии Наук СССР.

Вкладыш № 2.

Москва, Хдановский р-н, ул. Ульяновская 51, стр. 1

Усадьба городская, кон. XVIII-2-я пол. XIX вв.

Дом главный,

кон. XVII в: - 1870-е гг.

У1-в (продолжение)

сени на подклете с внутривенной белокаменной лестницей, примыкающие к бесстолпной палате кон. XVII в.

2. Восстановлены южная половина одностолпной палаты и фрагментарно барочный декор фасадов (торцевого восточного - внутри современного здания, и северного), относящиеся к сер. XVII в.

3. Восстановлен фрагмент западного торцевого фасада 1830-х гг. в стиле ложной готики (внутри современного здания).

4. Восстановлен эклектический декор главного фасада дома, планировка и оформление интерьеров парадных помещений 2-го этажа, относящиеся к 1870-м гг.

Документация - в мастерской № 13 Моспроекта-2, архив ГИОП г. Москвы № 436.

Проведенная реставрация представляет методический интерес: восстановив облик дома на последний строительный период, авторы проекта фрагментарно представили основные этапы развития и оформления здания, не нарушив его архитектурно-стилистического единства.

Вкладыш № 3.

Москва, Ждановский р-н, ул. Ульяновская 51, стр. 1.

Усадьба городская, кон. ХУШ-2-я пол. ХІХ вв.
Дом главный.

кон. ХУП в. - 1870-е гг.

УП-а. (продолжение).

три больших помещения, из которых левое - бесстолпная палата кон. ХУП в., центральное - часть одностолпной палаты сер. ХУШ в., (первоначальной занимавшей всю ширину дома), а правое, относящееся к нач. ХІХ в., разгорожено на три небольших кабинета.

Второй парадный этаж разделен продольной стеной на два ряда помещений. Четыре из них - по фронту главного фасада - близки по площади и связаны между собой анфиладой.

Антресольный этаж имеет центральный продольный коридор, куда выходят небольшие комнаты с окнами, обращенными на север. Белокаменная лестница кон. ХУП в. и подвал нач. ХІХ в. в восточной части дома перекрыты цилиндрическими сводами, а коридор между ними - пологим коробовым сводом. Центральное помещение первого этажа - (часть палаты сер. ХУШ в.) перекрыто сомкнутым, опирающимся на столб сводом с распалубками над оконными проёмами. Перекрытия остальных помещений во всех этажах плоские по деревянным балкам. Двери и печи подвала имеют арочные перемычки. Дверные проемы верхних этажей - прямоугольные с плоской перемычкой, оконные проемы завершены лучковыми перемычками.

Фундаменты не просматриваются. Стены сложены из кирпича на известковом растворе. Размер кирпича в древнейшей части здания - 30-х 14х8 см. Часть стен сеной выложена белокаменными блоками. Нижняя часть столба и стен (до уровня подоконников) палаты сер. ХУШ в. выложены из белого камня. Верхняя часть стен и своды - из кирпича размером 27х12х7 см. с маркой „ПС“. Стены восточной торцевой части дома сложены из кирпича размером 25х8х6 см. с маркой „Ш“. Таким же кирпичом перелицована северная стена старой части здания.

Кровли железные по деревянным стропилам. Полы подвала каменные. В ^{парадных} этажах - паркетные. Частично сохранился выложенный "в елочку" кирпичный пол в одностолпной палате сер. ХУШ в. В большей части помещений первого этажа и в помещениях антресольного - полы дощатые.

Декор главного фасада и поздних частей дворового выполнен в штукатурке. Декор раскрытой части фасада сер. ХУШ в. выполнен в кирпиче и белом камне (междуэтажный и венчающий карнизы, базы пилестр).

В средней части северного дворового фасада фрагментарно восстановлен архитектурный декор сер. ХУШ в.: три пилестры большого ордера на рустованных столбах, членившие стену по вертикали, междуэтажный карниз и части венчающего карниза.

Все остальные фасады оштукатурены известковым раствором. Обильный эклектический по характеру декор их выполнен в штукатурке. Стены выкрашены в

Москва, Ждановский р-н,
ул. Ульяновская, д. 5, стр. 1
Усадьба городская. Дом главный.,
кон. ХУП-1870-е гг.

УП-а /продолжение/

два цвета: плоскости - в бирюзовый, детали - в белый. Средняя неоштукатуренная часть северной стены /с фрагментом сер. ХУШ в./ выкрашена в розовый цвет.

Сильно вытяженный главный фасад имеет подчеркнутые горизонтальные членения: невысокий белокаменный цоколь, тяжелый междуэтажный карниз сложного профиля и антаблемент, состоящий из архитрава простой формы, фриза, украшенного лепниной, и сильно выступающего карниза, декорированного сухариками.

Увеличенные размеры окон и обильный мелкий декор выполняют второй парадный этаж, тогда как первый - служебный, с меньшими окнами и крупными деталями выполняет роль его постамента.

Канелированные пилястры на базах, с усложненными ионическими капителями в простенках второго этажа опираются на крупные рустованные лопатки - в первом. Сдвоенные пилястры и соответствующие им лопатки оформляют углы здания и через каждые три оси отмечают места примыкания внутренних поперечных стен. Оконные проемы имеют рамочные профилированные наличники с двумя обводами и замковыми камнями в виде консолек с цветочной гирляндой псевдобарочного рисунка: крупными - в первом этаже, меньшего размера - во втором. Мотив цветочной гирлянды с лентами использован в оформлении лепных подоконных "полотенец" второго этажа. Пара парадных дверей отмечена общим широким металлическим зонтом на фигурных кронштейнах. Фасад завершен парапетом - раскрепованные столбы с филенками на передней грани, между которыми прежде была установлена чугунная решетка.

Оформление торцевых и поздних частей дворового фасадов значительно скромнее: гладко оштукатуренные плоскости стен оформляют профилированные междуэтажные тяги, венчающий карниз и рамочные наличники окон с двумя обводами.

Усложненная объемно-пространственная структура интерьеров - результат многократных перестроек здания. Так уровни полов разновременных помещений подвала не совпадают. Утратившая своды бесстолпная палата кон. ХУП в. по высоте занимает два этажа /подвал и первый этаж/. Так жеодностолпная палата сер. ХУШ в. имеет уровень пола более низкий, чем соседние помещения. Но в целом объемно-пространственное решение с низкими помещениями первого служебного этажа и высокими просторными - верхнем, маленькими низкими жилыми комнатами антресолей - характерно для особняков I-й пол. XIX в.

Интерьеры восстановлены, в основном, на 1870-е гг. На это время реставрированы парадные помещения второго этажа. Помещения украшают мраморные камини, сложные лепные и тонированные карнизы и плафоны потолков, профилированные наличники и мраморные подоконники окон, двупольные с фигурными филенками дубовые двери, узорные плитовые паркеты. В помещениях парадной анфилады расчищена и докомпонована орнаментальная с растительными мотивами живопись потолков, украшающая фризы и плафоны /масляная и известковая/. Парадный вестибюль на уровне второго этажа оформляют две свободно стоящие по сторонам лестницы мраморные колонны коринфского ордера.

Особенно интересны в интерьере фрагменты архитектурного декора и конструкций сер. ХУШ - I-й пол. XIX вв.: в северной половине одностолпной палаты восстановлены пять сводов, в комнату у северной стены второго этажа /у деревянной междуэтажной лестницы/ - барочное оформление окна, в подсобном помещении первого этажа /у правой парадной двери/ - фрагмент псевдоготической декорации 1830-х гг.

На полу тамбура левой парадной двери, - между дверными блоками, - выложено мозаикой: "1871 год" - дата последнего этапа в строительстве дома.











64-6A
MHI



Public notice or directory sign with multiple columns of text.









Москва, Мухомовский р-н.
Ульяновская 51, стр. 1
Городская усадьба, кон. XVIII - нач. XIX вв.
Шатровой дом, кон. XVIII - 1870-е гг.
Камин 1870-е гг. в парадной каминной 2^{го} этажа.
Рентг. и с. Астрова, 1980-е.



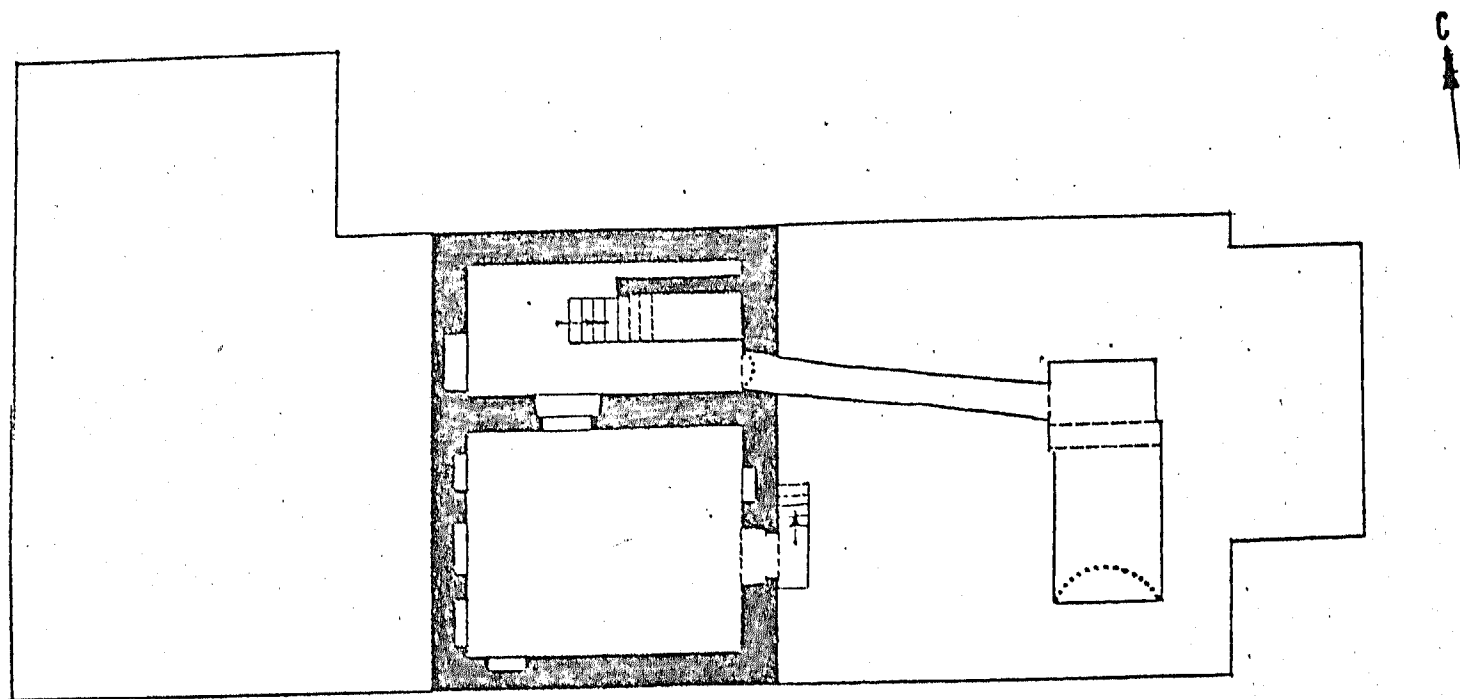
Москва, Ждановский р-н,
Ульяновская ул., стр. 1.
Городская усадьба, кон. XVIII - 2-й пол. XIX вв.
Главный дом, кон. XVIII в. - 1870-е гг.
Фрагмент оконного наличника сер. XVIII в.
на внутренней стене 2-го этажа.
Рейс И. С. Астарева, 1980 г.

МОСКВА

ЖДАНОВСКИЙ РАЙОН

ГЛАВНЫЙ ДОМ ГОРОДСКОЙ УСАДЬБЫ
кон. XVII - 1870-е гг.
ул. УЛЬЯНОВСКАЯ, 51

ПЛАН ПОДВАЛА



XVII в.



МОСПРОЕКТ - 2
МАСТЕРСКАЯ № 13
ЧЕКМАРЁВ В.М.
1961 г.

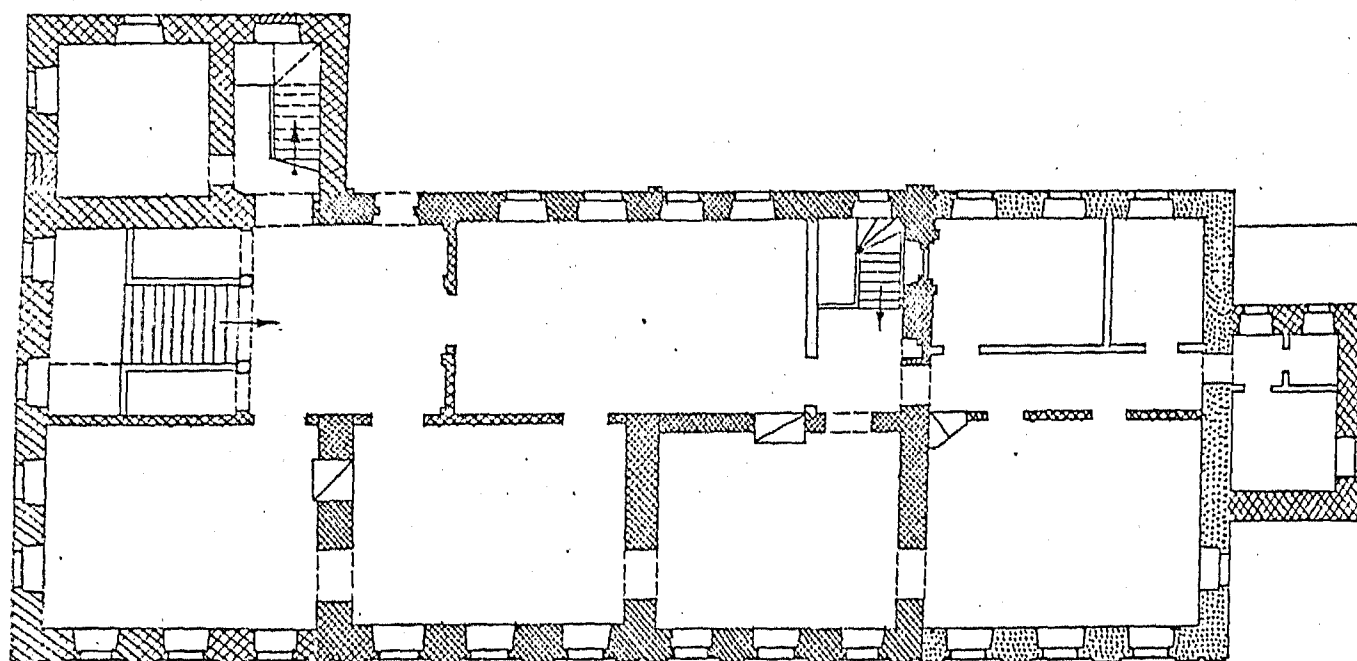
МОСКВА





ЖДАНОВСКИЙ РАЙОН

ГЛАВНЫЙ ДОМ ГОРОДСКОЙ УСАДЬБЫ

кв. XVII - 1870-е гг.
ул. Ульяновская, 51

ПЛАН 2 ЭТАЖА



-  XVIII в.
-  1-я пол. XIX в.
-  2-я пол. XIX в.
-  XX в.



МОСПРОЕКТ-2
МАСТЕРСКАЯ №13
ЧЕКМАРЁВ
1981 г.

МОСКВА

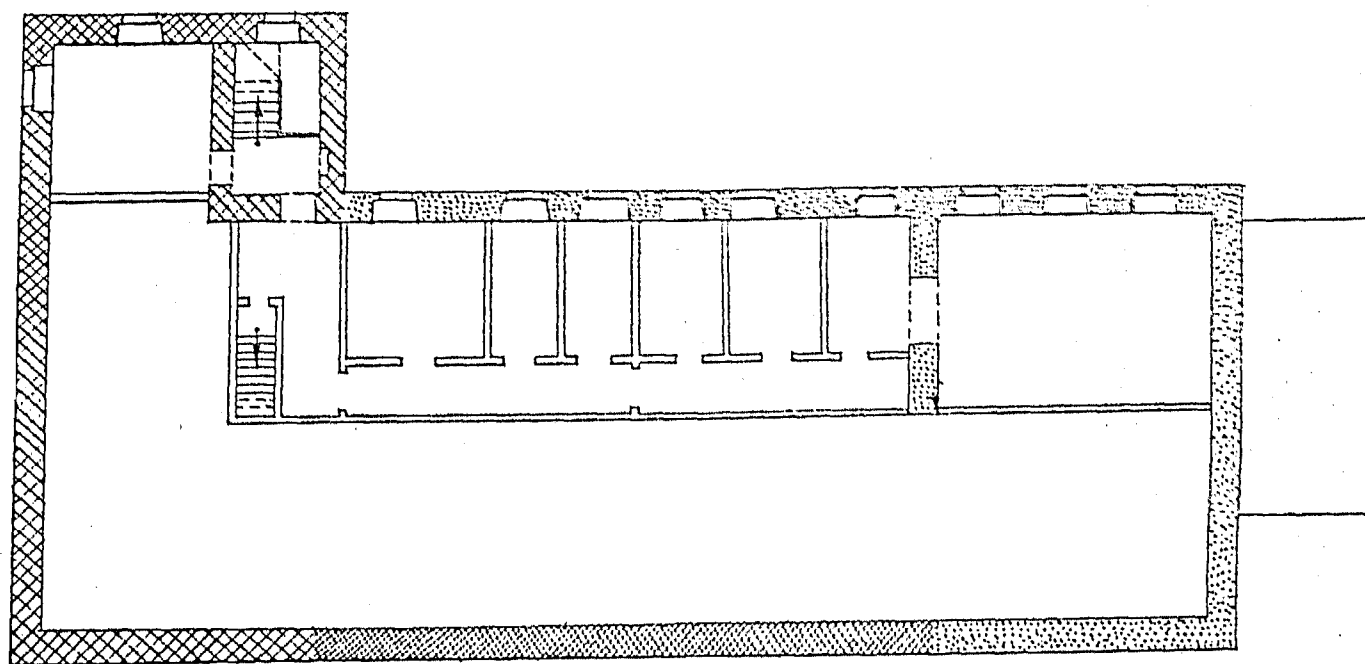
ЖДАНОВСКИЙ РАЙОН

ГЛАВНЫЙ ДОМ ГОРОДСКОЙ УСАДЬБЫ

кон. XVII - 1870-е гг.

ул. УЛЬЯНОВСКАЯ, 71

ПЛАН АНТРЕСОЛИ



XVIII в.



1-я пол. XIX в.



2-я пол. XIX в.



XX в.



МОСПРОЕКТ - 2
МАСТЕРСКАЯ №13
ЧЕРМАРЬЕВ В.М.
1987 г.

МОСКВА

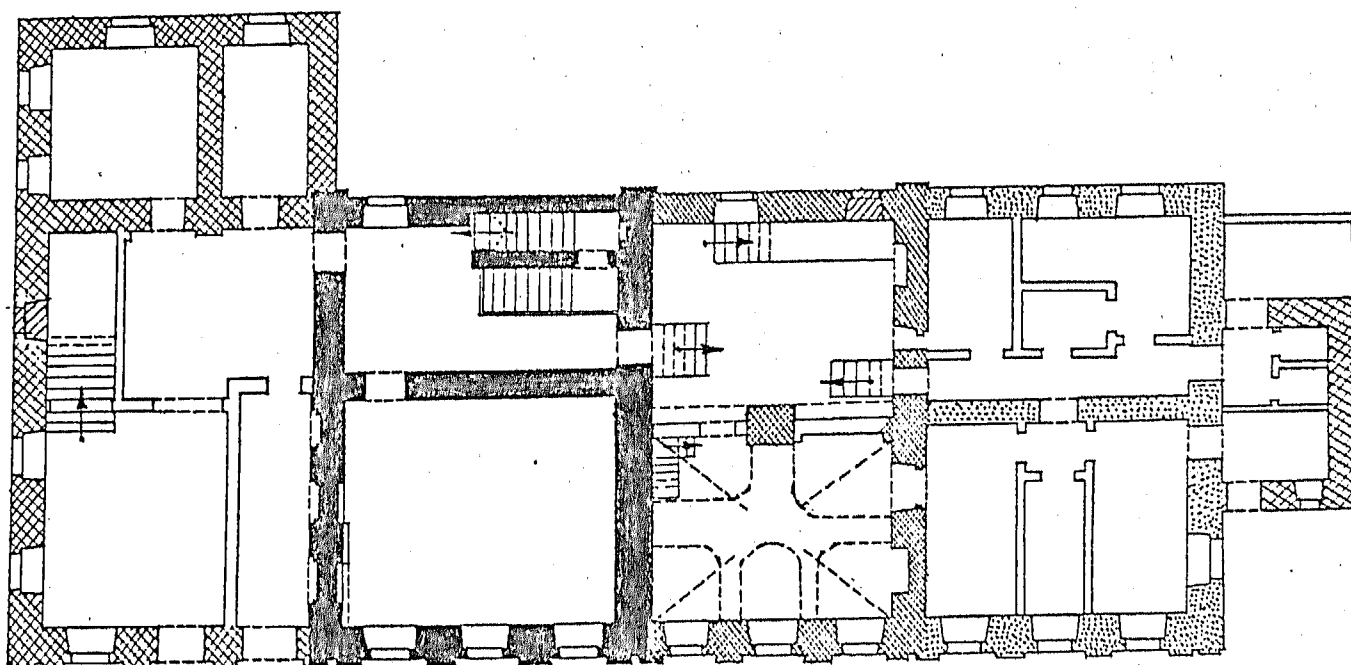
ЖДАЦОВСКИЙ РАЙОН



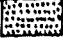


ГЛАВНЫЙ ДОМ ГОРОДСКОЙ УСАДЬБЫ

кон. XVII - 1870-е гг.

ул. Ульяновская, 51

ПЛАН 1 ЭТАЖА



-  XVII в.
-  XVIII в.
-  1-я пол. XIX в.
-  2-я пол. XIX в.
-  XX в.



МОСПРОЕКТ - 2
МАСТЕРСКАЯ №3
ЧЕКМАРЕВ В.М.
1981 г.

МИНИСТЕРСТВО КУЛЬТУРЫ СССР (с памятники истории и культуры СССР (недвижимые) 32. 436/1 1321
 СОЮЗНАЯ РЕСПУБЛИКА РСФСР Гос. инспекция по охране памятников архитектуры
 и градостроительства г. Москвы (раны)
 Адрес Москва, Ждановский р-н, ул. Ульяновская 51, стр. 1.
 (АССР, край, область; район, автономная обл.; национальный округ; населенный пункт)

УЧЕТНАЯ КАРТОЧКА

I. НАИМЕНОВАНИЕ ПАМЯТНИКА Усадьба городская кон. XVII-2 пол. XIX вв. Дом
 II. ТИПОЛОГИЧЕСКАЯ ПРИНАДЛЕЖНОСТЬ главный.
 III. ДАТИРОВКА ПАМЯТНИКА кон. XVII в. - 1870 г. г.
 IV. ХАРАКТЕР СОВРЕМЕННОГО ИСПОЛЬЗОВАНИЯ

памятник археологии	памятник истории	памятник архитектуры	памятник монумент. искусства				
				2			
по первоначальному назначению	культурно-просветительное	туристско-экскурсионное	лечебно-оздоровительный	жилые помещения	хозяйственное	не используется	
						+	

предлож. по исполыз.

V. ХАРАКТЕРИСТИКА ТЕХНИЧЕСКОГО СОСТОЯНИЯ

хорошее	среднее	плохое	аварийное
+			
союзная	республ.	местная	не состоит

наличие утвержденной охранной зоны

+	+
да	нет

VII. НАЛИЧИЕ ДОКУМЕНТАЦИИ

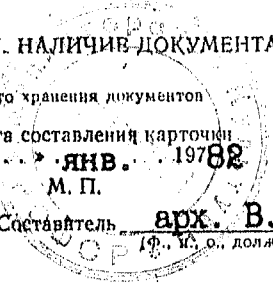
паспорт	фотографии	обмеры	реставрационные материалы		
+	+	+	+		
органы охраны			реставрационные мастерские		музей, архив,
с. лозный	республикан.	местный	республикан.	местные	
+	+	+	+	+	

место хранения документов

Дата составления карточки
 «...» янв. 1978 г.
 М. П.

Составитель арх. В. А. Тимкина Инспектор по охране памятников
 (Ф., и, о. должность или профессия, подпись) (Ф., и, о. подпись)

*ВНИИ Искусство
 Узнаева*



УЧЕТНАЯ КАРТОЧКА (оборотная сторона)

Фото или схематический план



Краткое описание
Каменное двухэтажное с подвалом и антресолями, прямоугольное в плане здание поставлено в глубине владения и вместе с боковыми флигелями образует парадный двор усадьбы. Существующие план и габариты объема, так же как и архитектура главного фасада дома относятся к 1870г.г. Однако в здании различаются части, относящиеся к кон.

ХУПв., 1770г.г., послепожарному времени и 1830г.г. Главный фасад имеет обильный эклектический по характеру штукатурный декор. На заднем - фрагментарно восстановлен декор 1770г.г. Интерьеры восстановлены в основном на 1870г.г.: мраморные камины, лепные карнизы и живописные плафоны потолков, двупольные дубовые двери, узорчатый щитовой паркет. Выявлены также фрагменты архитектуры ранних строительных этапов.

Представляет ценность как основной элемент усадебного ансамбля.