

УУ10476000

МИНИСТЕРСТВО КУЛЬТУРЫ СССР

З.2. I.32.I

ИЛДОН

ПАМЯТНИКИ ИСТОРИИ И КУЛЬТУРЫ СССР

(недвижимые)

РОССИЯ  
СОЮЗНАЯ РЕСПУБЛИКА

Управление Гос. контроля, охраны и использования памятников истории  
(наименование республиканского органа охраны памятников)  
и культуры г.Москвы

**П А С П О Р Т**

I. НАИМЕНОВАНИЕ ПАМЯТНИКА Усадьба Брюсов. Комплекс.

II. ТИПОЛОГИЧЕСКАЯ ПРИНАДЛЕЖНОСТЬ

памятник археологии	памятник истории	памятник архитектуры	памятник монумент, иск-ва
		2	

III. ДАТИРОВКА ПАМЯТНИКА (или дата исторического события, с которым связано возникновение памятника — для памятников истории)

Первая половина XVIII в. — начало XX в.

IV. АДРЕС (местонахождение) ПАМЯТНИКА

Москва, Краснопресненский р-н,  
(АССР, край, область, район, автономная обл.,

ул.Герцена, 14/2

(национальный округ; населенный пункт; пути подъезда)

V. ХАРАКТЕР СОВРЕМЕННОГО ИСПОЛЬЗОВАНИЯ

по первонач. назначению	культурно-просветит.	туристско-экскурсион.	лечебно-оздоровительн.	жилые помещения	хозяйственное	не используется
	союз муз. деятелей бюб. клуб		больн. санат. д/отд	+	учреждение торгов. промыш. склад	

ПРИЛОЖЕНИЯ:

экстерьера 12

Фото общего вида —

Фото фрагментов —

Генплан — I

Обмеры: план —

разрез —

фасад —

Схематический план

охранной зоны —

Вкладыши к разд. У1а) и У2а) — 5 стр.

## VI. ИСТОРИЧЕСКИЕ СВЕДЕНИЯ

а) для памятников археологии	— история возникновения, кем и когда производились разведки и раскопки, место хранения коллекций.
для памятников истории	— история возникновения: краткая характеристика событий и лиц, в связи с которыми объект приобрел значение памятника.
для памятников архитектуры и монументального иск-ва	— автор, строитель, заказчик, история создания.

Усадьба сформировалась в первой половине XVIII в. Возможно, уже в петровское время она принадлежала Брюсам. В 1737 г. ее владельцем был А.Р.Брюс, племянник знаменитого полководца и ученого Я.В.Брюса. Вероятно при нем были построены одноэтажные палаты, входящие в состав существующего дома. Около середины XVIII в., возможно, уже после смерти А.Р.Брюса (1752г.) при его сыне Я.А.Брюсе палаты были увеличены с обеих торцов. Я.А.Брюс, видный сановник, генерал-аншеф, московский генерал-губернатор, в 1784-1786 гг., предпринял значительную перестройку усадьбы, приходящуюся на 1760-е - начало 1780-х гг. Согласно чертежу 1764 г., усадьба в то время занимала сравнительно небольшую территорию, близкую по форме к квадратной. с востока участок отделялся от соседнего владения (Меншиковых) проезжим переулком, ликвидированным в 1778г.

Перед главным домом располагался парадный двор с деревянными постройками вдоль Никитской улицы и Брюсовского переуллка. Причем одно из строений выходило за красную линию улицы.

б) перестройки и утраты, изменявшие первоначальный облик памятника. (см. вкладыш № I)

Не сохранились ограда с воротами и хозяйственный корпус, стоявший к югу от главного дома. Надстроены северный жилой корпус двумя этажами и конюшня (жилой корпус) - тремя. Последний сильно перестроен. Остальные изменения - см. в паспортах на отдельные постройки.

в) реставрационные работы (общая характеристика, время, автор, место хранения документации)

Проект реставрации главного дома разработан в 1987г. под руководством арх. О.Е. Ганичевой ("Моспроект-2" ГлавАНУ г.Москвы). Проектная документация хранится в архиве УТКОИШ г.Москвы (шифр 461).

## VII. ОПИСАНИЕ ПАМЯТНИКА

а)	для памятников археологии	— характер культурного слоя, важнейшие находки,
	для памятников истории	— характеристика памятника, наличие, текст и время установления мемориальной доски,
	для памятников архитектуры	— основные особенности планировочной, композиционно-пространственной структуры и конструкций; характер декора фасадов и интерьеров; наличие живописи, скульптуры, прикладного искусства; строительный материал, основные габариты,
	для памятников монумент. иск-ва	— основные особенности композиционного и колористического решения; тексты, материал, техника, размер.

Усадьба расположена на углу ул. Герцена и ул. Неждановой и занимает сильно вытянутый по оси "север-юг" участок неправильной формы. Его конфигурация в значительной мере обусловлена направлением ул. Неждановой и углом ее соединения с ул. Герцена.

Композиционным ядром усадебного комплекса является трехэтажный кирпичный главный дом в стиле раннего классицизма. Он стоит сильно отступая от красной линии ул. Герцена, образуя парадный двор перед своим южным фасадом. Западным торцом дом выходит на красную линию ул. Неждановой.

Передний фронт застройки усадьбы, вдоль красной линии ул. Герцена, образуют юго-восточный жилой корпус — трехэтажное кирпичное здание в стиле позднего ампира и примыкающий к нему трехэтажный кирпичный южный флигель, решенный в характерных для периода эклектики формах.

Второй по значению фронт застройки комплекса — вдоль красной линии ул. Неждановой — сформирован кирпичными зданиями, относящимися как к периоду расцвета усадеб (посл. четв. XVIII в.), так и ко времени образования (см. вкладыш № 5 )

б) общая оценка общественной, научно-исторической и художественной значимости памятника.

Пример крупной дворянской усадьбы в Белом городе, сформировавшийся на протяжении XVIII в. Главные постройки комплекса — одни из лучших в Москве образцов гражданской архитектуры в стиле раннего классицизма.

## VIII. ОСНОВНАЯ БИБЛИОГРАФИЯ, АРХИВНЫЕ ИСТОЧНИКИ, ИКОНОГРАФИЧЕСКИЙ МАТЕРИАЛ.

1) ИАА ГлавПУ г. Москвы, Тверская часть, № 272.

2) Архив УГКОИП, шифр № 461.

3) П. В. Сытин, История планировки и застройки Москвы, т. II, М., 1954, стр. 148-149.

4) Е. А. Белецкая, Архитектурные альбомы М. Ф. Казакова, М., 1956, стр. 210, 268.

(см. вкладыш № 5 )

## IX. ТЕХНИЧЕСКОЕ СОСТОЯНИЕ

характеристика общего состояния:  
для памятников археологии

культурный слой  
важнейших находок

для памятников архитек-  
туры и истории

конструкций  
стен  
покрытий  
полюсов  
пола  
декора фасадов  
интерьеров

в интересе:

живопись  
скульптуры  
приклад. иск-ва

для памятников монументального искусства

цоколи  
постаменты  
скульптуры  
грунта  
красочного слоя

хорошее	среднее	плохое	аварийное
+			

## X. СИСТЕМА ОХРАНЫ

а) категория охраны

союзная	республ.	местная	не состоит
		+	+

б) дата и № документа о принятии под охрану Главный дом и Северный жилой корпус - местная охрана (решение исполкома Моссовета № 35/90 от 4.09.1972г.), остальные

постройки на охране не состоят.

в) границы охранной зоны и зоны регулирования застройки (краткое описание с ссылкой на утверждающий документ)

г) балансовая принадлежность и конкретное использование Главный дом - Союз. муз. деятелей России; сев. жилой корпус - жилой.

д) дата и № охранного документа

Дата составления паспорта

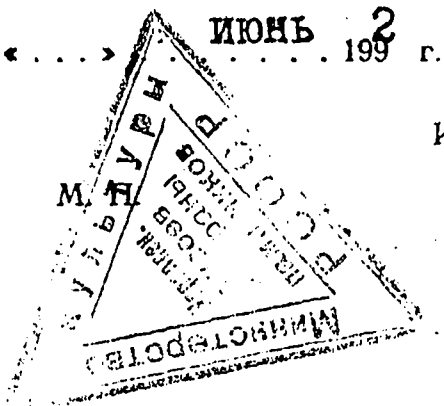
Составитель искусствовед Г.К. Смирнов  
(ф., и., о., должность или профессия)

ИЮНЬ 2 199 г.

(подпись)

Инспектор по охране памятников

(подпись)



## УСАДЬБА № I

в записку "Усадьба Брюсов.  
Москва, ул. Горького, 14/1."

и плану № Iа)

(продолжение)

В 1764 г. композиция усадьбы получила более регулярный характер с элементами симметрично-осевой планировки. Место прежних деревянных строений на парадном дворе симметрично на узлах участка было возведено из кирпича здание — "здание покои с сонями", торцами выходящее на улицу и улицу уличную. На южной стороне, торцом к переулку, были построены конюшня и сарай. В конце 1760-х или начале 1770-х гг. Брюс купил соседний участок, принадлежавший вдове капитана Салтыковой, а в 1776 г. — участок А.А. Белосельской, увеличив территорию своей усадьбы в северном направлении, вдоль переулка, более чем в два раза. В этот же период (до 1777 г.) главный дом надстраивается двумя этажами и получает раннеклассицистический облик, в целом сохранившийся и в настоящее время. Между 1778 и 1782 гг. были сооружены северный жилой корпус и примыкавший к нему вдоль переулка корпус конюшни.

После смерти А.А. Брюса в 1791 г. усадьба перешла к его дочери — графине Е.А. Мусиной-Пушкиной-Брюс. В 1802 г. она принадлежала Екатерине Яковлевне Мусиной-Пушкиной. В это время передняя часть участка была мало застроена. Перед главным домом располагался парадный двор, обнесенный оградой по Е. Никитской улице и Брюсовскому переулку, а также с востока, отделяя его от проезда с улицы в глубину территории. Вдоль Брюсовского переулка, почти до самого конца участка "сплошной фасадом" от дома протянулись каменные корпуса — жилой трехэтажный, нежилой (двухэтажный?) и двухэтажный с жилым верхним этажом. Вдоль восточной и северной грани задней половины

(см. виллине № 2)

УСАДЬБА  
 в наслорту "Усадьба Брессо.  
 Москва, ул. Горькая, 14/2"

в разрезе У1а) (продолжение)

Усадьбы находились отдельно стоящие каменные, преимущественно каменные постройки. В середине двора стояло двухэтажное каменное жилое здание - вероятно, старое здание располагавшееся здесь (до 1770-х гг.) самостоятельной усадьбы.

Между 1802 и 1806 гг. усадьба принадлежала Г.П. Салтыкову, московскому генерал-губернатору в 1797-1804 гг., а в 1806 г. ее владел В.И. Долгорукий (в период 1796-1797 гг. - также генерал-губернатор Москвы). В 1812 г. усадьба горела, как и все владения по Б.Никитской улице, но уже в 1813 г. дом "починков исправлялся". Вероятно, в это же время кончина была надстроена вторым этажом и превращена в жилой корпус. В 1814 г. все усадьба была восстановлена. Очевидно, в 1813 г. к результатам главного дома на парадном дворе, вплоть до красной линии улицы были пристроены двухэтажные каменные флигели. Тогда же все постройки вдоль восточной и северной границ участка (кроме одноэтажного каменного жилого флигеля), а также палаты во дворе были сломаны. После этого застройка вдоль этих границ была восстновлена каменными корпусами "двух- и одноэтажными, в основном хозяйственными. Вдоль двора фасада протяженного двухэтажного жилого корпуса, стоящего по Брессо-скому переулку, была устроена деревянная галерея с каменными столбами.

В 1831 г. усадьбу купила княгиня Вера Федоровна Салтыкова, при которой оба флигеля парадного двора были сломаны. В 1833 г. владение было куплено помещицами А.И. Калугиной и Е.И. Бреховой, которые предприняли отселку ряда зданий, а в 1834 г. построили двухэтажный жилой корпус по красной линии Б.Никитской улицы. Очевидно, в 1830-е гг. сооружены ограда и кирпичными столбами вдоль улицы и переулка с

(см. вкладки № 3)

## ВЛАДИИ № 3

в паспорту "Усадьба Барсов,  
Москва, ул. Герцена, 14/2".

к разделу У1а) (продолжение)

воротами по оси главного дома и каменной, прилегающей к дому со стороны пороужка.

В 1834 г. усадьбу приобрел полковник Гв. Андр. Бахов, по заказу которого в том же году надстроены и расширены жилые флигель, а также возведено несколько одно- и двухэтажных жилых и хозяйственных строений, как по периметру заднего половина участка, так и посередине двора. Наиболее крупным из новых построек был одноэтажный нежилой корпус с подвалом, стоявший в нескольких метрах к востоку от главного дома (вплоть до восточной границы участка).

Это здание композиционно закрепило разделение территории на парадную половину, открытую улице, и хозяйственно-жилую заднюю с почти замкнутой периметральной застройкой. Между ними и главным домом образовался наирядный проход, соединивший обе части усадьбы. Такая структура владения без существенных изменений сохранялась вплоть до начала XX в.

В 1851 г. все основные постройки усадьбы были отремонтированы: переделаны оконные и дверные рамы, устроены новые лестницы из изогриваемых материалов. В 1860-х гг. усадьбу владела княгиня Александра Михайловна Менделеева. Не позднее 1872г. усадьбу купил парскосельский купец Г.В. Вельтишев. По его заказу в 1872г. сооружен, а в 1879г. надстроен третьим этажом южный жилой флигель, выходящий на красную линию Б. Никитской улицы. В 1883г. был капитально перестроен и расширен жилой надворный флигель. В том же году исправлялись ворота, стоявшие на оси главного дома на улице. В 1881г. и шлолся ремонт (исправлялись полы, перегородки, печи, оконные и дверные колоды и рамы,

(см. владения № 4)

к паспорту "Усадьба Прасов."

Москва, ул. Герцена, 14/3.

И. Иванову (И)

(продолжение)

частично заменены новыми) в главном доме и в корпусах вдоль  
Бороновского переулка. В 1857г. усадьба переходит к наследнице П. П.  
Дельтичева его жено А. А. Дельтичевой и "язны дворянина" Наталье  
Константиновне Евреиновой (возможно, дочери Дельтичева). В 1871г.  
А. А. Дельтичева, выкупив у Евреиновой ее часть, становится единолич-  
ным владельцем усадьбы.

Владельцы усадьбы начала XIX в. не установлены. В этот период  
комплекс претерпел значительные изменения. В 1810-х гг. вместо  
разобраных корпусов, образовывавших периметральную застройку зад-  
ней половины участка, были возведены три доходных дома (один из  
них датируется 1814г.). Вероятно, в это же время юго-восточный  
жилой корпус на П. Никитской ул. был надстроен третьим этажом, а се-  
верный жилой корпус — четвертым и пятым этажами.

В настоящее время в комплексе усадьбы входят:

- 1) Главный дом, XVIII—XIX вв. (см. паспорт)
- 2) Северный жилой корпус, между 1773 и 1782гг. (см. паспорт)
- 3) Надворный жилой флигель, перь. треть XIX в., 1834г., 1888г.  
(см. паспорт)
- 4) Колония (впоследствии жилой корпус), между 1773 и 1782гг.,  
начало XIX в.
- 5) Юго-восточный жилой корпус, 1834г., нач. XIX в. (см. паспорт)
- 6) Южный флигель, 1782г., 1879г. (см. паспорт)
- 7-9) Доходные дома, нач. XIX в.

(см. вкладки № 5)



## УСАДЬБА В Б

к паспорту "Усадьба Боровых."

Москва, ул. Горького, 14/3.

к разделу IIa)

(продолжение)

походного здания (изч. д. в.). В главном доме, торцом выходящем на ул. Кедровую, примыкает трехэтажная современная жилая корпус, двухэтажная жилой корпус (первоначально — конюшня) и два доковых дома. На территории внутреннего двора единственным элементом усадебной структуры является двухэтажная кирпичная надворная жилой флигель, перестроенный в одеревянных формах эклектики.

Задняя часть усадебной территории занимает три шести- и семиэтажных доковых дома, образующих внутренний двор, соединяющийся узким проходом со старым двором и проезжей аркой с ул. Пожариной. Два дома выходят на красную линию улицы. На главную фасад акцентирование граничными эркерами, низкие этажи рутованы. Развешенный декор северного дома включает трехчастные кличатые замки с львиными масками, лепные гирлянды и другие элементы, характерные для неоклассицизма.

к разделу IIb)

(окончание)

5) В.В. Николаев, Классическая Москва, М., 1975, стр. 64-65, 130-134, 253.

6) Памятники архитектуры Москвы. Белый город, М., 1989, стр. 97-98

Планы, кроки, фото и негативы хранятся в архиве ИКОИИ г. Москвы.



















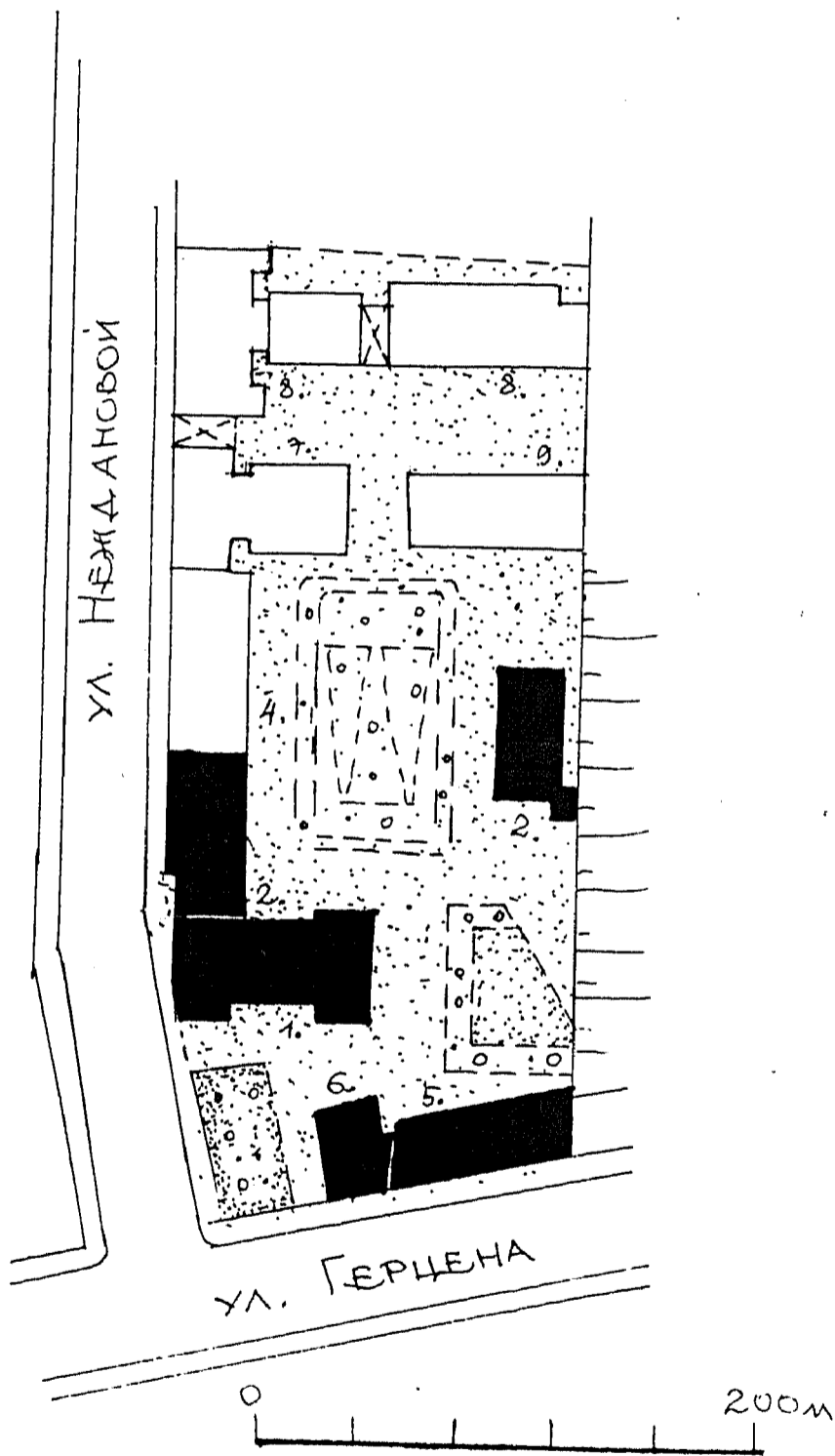








МОСКВА,  
УЛ. ГЕРЦЕНА, 14,  
УСАДЬБА БРЮСОВ  
ГЕНПЛАН



ЭКСПЛИКАЦИЯ:

1. - ГЛАВНЫЙ ДОМ, XVII-XIX В.
2. - СЕВЕРНЫЙ ЖИЛОЙ КОРПУС  
МЕЖДУ 1778 И 1782 ГГ.
3. - НАДВОРНЫЙ ЖИЛОЙ ФЛИГ.  
ПЕРВ. ТРЕТЬ XIX В., 1838 Г., 1882 Г.
4. - КУХНЯ (ЖИЛОЙ КОРПУС)  
МЕЖДУ 1778 И 1782 ГГ. НАЧ.
5. - ЮГО-ВОСТОЧНЫЙ ЖИЛОЙ КОРП.  
1834 Г., НАЧ. XIX В.
6. - ЮЖНЫЙ ФЛИГЕЛЬ, 1872 Г.
- 7-9 - СЛУЖЕБНЫЕ ДОМА,  
НАЧ. XIX В.

М. П. «СИМАРГА»  
РЫССАНИЛА: КОЖЕВНИКОВ,  
1993 Г.

3.2. I.32.I

МИНИСТЕРСТВО КУЛЬТУРЫ СССР ● ПАМЯТНИКИ ИСТОРИИ И КУЛЬТУРЫ СССР (недвижимые)

СОЮЗНАЯ РЕСПУБЛИКА Россия. Упр. гос. контроля, охраны и исп. пам-ков истории (штук) ИСТОРИИ

Адрес Москва, ул. Герцена, 14/2 (наименование республиканского органа охраны И КУЛЬТ.)  
(АССР, край, область; район, автономная обл.; национальный округ; населенный пункт)

**УЧЕТНАЯ КАРТОЧКА**  
**Усадьба Брюсов. Комплекс.**

I. НАИМЕНОВАНИЕ ПАМЯТНИКА

II. ТИПОЛОГИЧЕСКАЯ ПРИНАДЛЕЖНОСТЬ

памятник архитектуры	памятник истории	памятник архитектуры	памятник истории
		2	

III. ДАТИРОВКА ПАМЯТНИКА

первая половина XVIII-начало XX в.

IV. ХАРАКТЕР СОВРЕМЕННОГО ИСПОЛЬЗОВАНИЯ

по первоначальному назначению	культурно-просветительное	туристско-экскурсионное	дворцово-парковое	музейное	охраняемое	используемое	используемое
	+				+	+	

предлож. по непольз.

V. ХАРАКТЕРИСТИКА ТЕХНИЧЕСКОГО СОСТОЯНИЯ

хорошее	среднее	плохое	очень плохое
+			
союзная	республиканская	местная	иная
		+	+

VI. КАТЕГОРИЯ ОХРАНЫ

наличие утвержденной охранной зоны

VII. НАЛИЧИЕ ДОКУМЕНТАЦИИ

паспорт	фотографии	обмеры	регистрационные материалы
+	+	+	
органы охраны		результирование мастерской	
союзный	республиканский	местный	иной
	+	+	

место хранения документа

Дата составления карточки

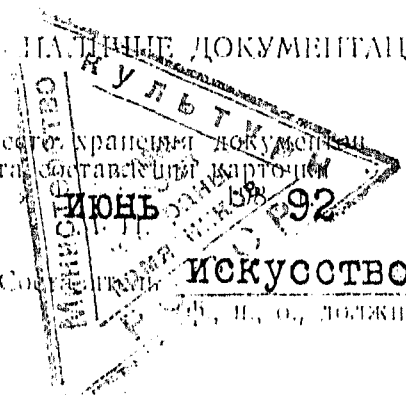
ИЮНЬ 1992

Составитель Искусствовед Г.К. Смирнов

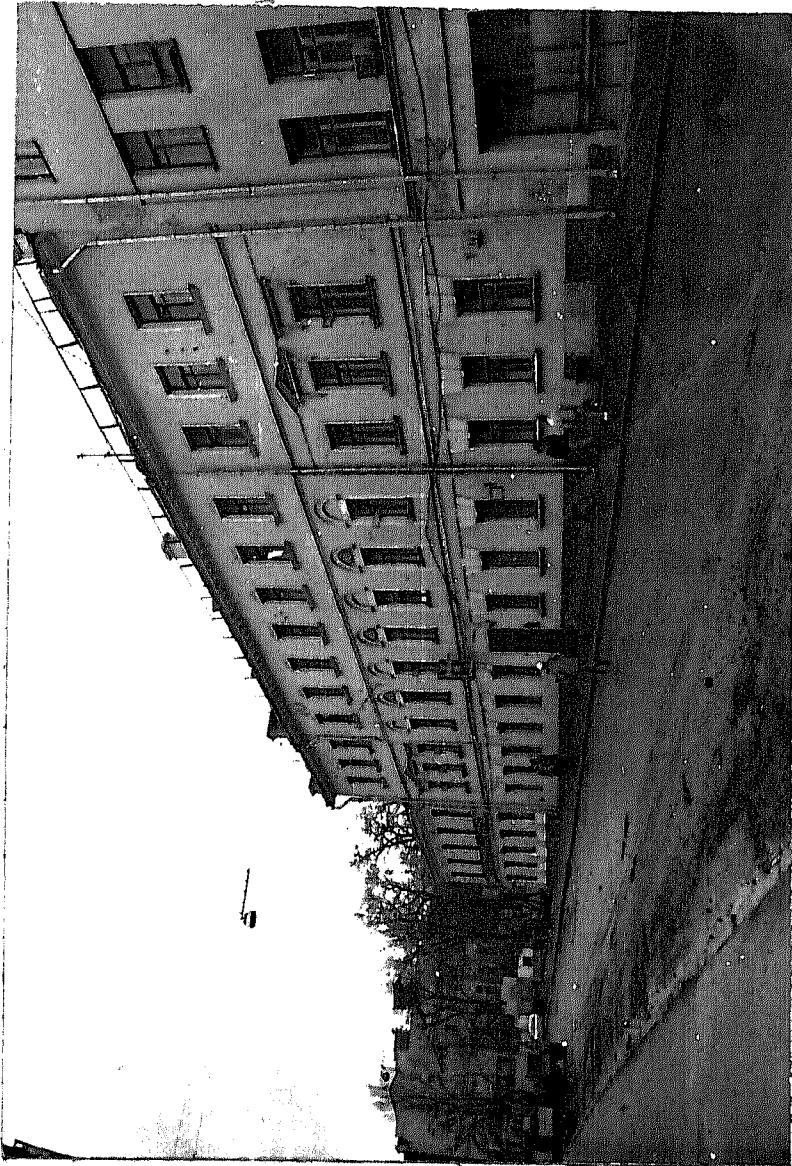
Инспектор по охране памятников

(ф. и. о., должность или профессия подателя)

(ф. и. о., должность)



## УЧЕТНАЯ КАРТОЧКА (оборотная сторона)



## Краткое описание

Усадьба расположена на углу ул. Герцена и ул. Неждановой, занимает сильно вытянутый участок неправильной формы.

В настоящее время в комплекс входят: 1) Главный дом, XVIII-XIX в.; 2) Северный жилой корпус, между 1778 и 1782 гг., 3) Надворный жилой флигель, первая треть XIX в., 1838 г., 1888 г., 4) Конюшня (впоследствии жилой корпус) между 1779 и 1782 гг., начало XIX в. 5) Юго-восточный жилой корпус, 1834 г. нач. XX в., 6) Южный флигель, 1872 г.; 1879 г. 7) Доходные дома, нач. XX в. 8, 9) Доходные дома, нач. XX в.

Пример крупной дворянской усадьбы в Белом городе, сформировавшейся на протяжении XVIII в.