

370000 1501

МИНИСТЕРСТВО КУЛЬТУРЫ СССР

3.2.м ... 1.17.15.  
ИНДЕКСПАМЯТНИКИ ИСТОРИИ И КУЛЬТУРЫ СССР  
(недвижимые)

РСФСР

СОЮЗНАЯ РЕСПУБЛИКА

Министерство культуры. Государственная инспекция по охране памятников  
(наименование республиканского органа охраны памятников)

истории и культуры.

## ПАСПОРТ

Дом управляющего фабрикой усадьбы Каретниковых.

I. НАИМЕНОВАНИЕ ПАМЯТНИКА

II. ТИПОЛОГИЧЕСКАЯ  
ПРИНАДЛЕЖНОСТЬ

памятник археологии	памятник истории	памятник архитектуры	памятник монумент. искусства
		2	

III. ДАТИРОВКА ПАМЯТНИКА (или дата исторического события, с которым связано возникновение памятника—для памятников истории)

1914 г.

IV. АДРЕС (местонахождение) ПАМЯТНИКА

Ивановская обл., Тейковский р-н, г. Тейково,

пл. Ленина, 8/н

(СССР, край, область, район, автономная обл.,

национальный округ, населенный пункт; пути сообщения)

V. ХАРАКТЕР  
СОВРЕМЕННОГО  
ИСПОЛЬЗОВАНИЯ

по перво- нач. назна- чению	культурно- просветит.	туристско- экскурсион.	лечебно- оздорови- тельн.	жилищ. помещения	хозяйст- венное	не исполь- зуется
	музей бюро, клуб		баны, баньки, душег.		учреждение турист. приемная, спальн.	+

ПРИЛОЖЕНИЯ:

Фото общего вида—  
 Фото фрагментов—5  
 Генплан—  
 Обмеры: план— I  
           фасад—  
           разрез—  
 Схематический план  
 охранной зоны—

## VI. ИСТОРИЧЕСКИЕ СВЕДЕНИЯ

- а)  $\left\{ \begin{array}{l} \text{для памятников археологии} \\ \text{для памятников истории} \\ \text{для памятников архитектуры} \\ \text{и монументального искусства} \end{array} \right.$
- история возникновения, кем и когда проведены разведки и раскопки, место хранения коллекций.
  - история возникновения; краткая характеристика событий и лиц, в связи с которыми объект приобрел значение памятника.
  - автор, строитель, заказчик, история создания.

По сведениям местных краеведов в начале XXв. дом принадлежал управляющему фабрикой Каретникова и его зятю Невядомскому. Здание, по видимому, выстроено на основе более старого, вошедшего в объем дома 1914г. сооружения. Ширина его, вероятно соответствовала существующему ныне на главном фасаде портику, западная пристройка и симметричное ей относительно главной фасадной оси помещение для лестницы на второй этаж относятся к 1914 году, при этом восточная наружная стена дома несколько тоньше первоначальной восточной, а ныне-западной внутренней стены лестничного помещения. Пристройка с южного торца здания-50-х гг. XX века.

б) перестройки и утраты, изменившие первоначальный облик памятника.

В 50-х гг. XX века существенно видоизменена внутренняя планировка дома с заменой перекрытий помещений. Почти все окна сильно растесаны.

в) реставрационные работы (общая характеристика, время, автор, место хранения документации)

Реставрационные работы не проводились.

## VII. ОПИСАНИЕ ПАМЯТНИКА

	для памятников археологии	— характер культурного слоя, важнейшие находки.
а)	для памятников истории	— характеристика памятника, наличие, текст и время установления мемориальной доски.
	для памятников архитектуры	— основные особенности планировочной, композиционно-пространственной структуры и конструкции; характер декора фасадов и интерьеров; наличие живописи, скульптуры, прикладного искусства; строительный материал, основные габариты.
	для памятников монумент. иск-ва	— основные особенности композиционного и колористического решения; тексты, материал, техника, размер.

Дом расположен в глубине усадебного участка и ориентирован главным фасадом также, как и дом Каретниковых, на север. Здание двухэтажное, с пониженным цокольным первым этажом, кирпичное, оштукатуренное, окрашено в три цвета: рустованный цоколь темно-серый, фон желтый, архитектурные детали (колонны, наличники, тяги) белые. В плане прямоугольное, вытянуто с севера на юг. Главный фасад дома украшен четырехколонным, почти приставленным к стене портиком большого ордера. Его коринфские колонны на пьедесталах поддерживает раскрепованный антаблемент, завершенный треугольным фронтоном. С восточной стороны портика расположен главный вход в дом, с филенчатыми двухстворчатыми дверьми нач. XX в. и декоративным архивольтом над ним. С запада от портика входу соответствует аналогичная по размеру ниша также с профильным лепным архивольтом. Вход ведет в вытянутое с севера на юг помещение с мраморной лестницей, перекрытое цилиндрическим сводом. В его пятах проходит лепной карниз из листов аканфа. На своде — лепная рама с розеткой для люстры, на стенах помещены алебастровые рельефы с изображениями всадников — античный мотив; перешедший из памятников стиля классицизма. Рельефы и лестница лестничного помещения одновременно постройки здания 1914 года. В первом этаже дома размещается большая зала, выходящая на главный фасад тремя окнами. Планировка нижних помещений здания изменена. Из вестибюля в первом этаже на второй ведет деревянная с балюсиной лестница, которая, как и лепные карнизы вестибюля и убранство остальных помещений здания, относятся к 50-м гг. XX века.

б) общая оценка общественной, научно-исторической и художественной значимости памятника.

Здание интересно как пример сооружения стиля неоклассицизма с элементами декоративного убранства интерьера.

## VIII. ОСНОВНАЯ БИБЛИОГРАФИЯ, АРХИВНЫЕ ИСТОЧНИКИ, ИКОНОГРАФИЧЕСКИЙ МАТЕРИАЛ.

Кроме обмера, чертеж плана здания и негативы переданы в областное управление культуры г. Москва. Негативы хранятся также в архиве ВЭПРК, г. Москва.















МИНИСТЕРСТВО КУЛЬТУРЫ СССР ПАМЯТНИКИ ИСТОРИИ И КУЛЬТУРЫ СССР (недвижимые) 3.2. № 1.17.15.  
 СОЮЗНАЯ РЕСПУБЛИКА РСФСР. Мин. культ. СССР. Госинспекц. по охр. пам. ист. и  
 Ивановская обл., Тейковский р-н, г. Тейково, пл. Ленина. КУЛЬТ.

Адрес \_\_\_\_\_

(АССР, край, область, автономная обл.; национальная округ; поселковый пункт)

**УЧЕТНАЯ КАРТОЧКА**  
 Дом управляющего фабрикой Усадьбы Каретниковых.

I. НАИМЕНОВАНИЕ ПАМЯТНИКА

II. ТИПОЛОГИЧЕСКАЯ ПРИНАДЛЕЖНОСТЬ

ПАМЯТНИК ПЕРЕХОДНОМУ	ПАМЯТНИК ИСТОРИИ	ПАМЯТНИК АРХИТЕКТУРЫ	ПАМЯТНИК ДОКУМЕНТА ИСК-ВА
		2	

III. ДАТИРОВКА ПАМЯТНИКА

1914г.

IV. ХАРАКТЕР СОВРЕМЕННОГО ИСПОЛЬЗОВАНИЯ

во перво-начальное назначение	культурно-просветительное	туристско-экскурсионное	лечебно-оздоровительное	жилое помещение	заповедно-защитное	не используется

Горком КПСС

предлож. по использ. \_\_\_\_\_

V. ХАРАКТЕРИСТИКА ТЕХНИЧЕСКОГО СОСТОЯНИЯ

хорошее	среднее	плохое	аварийное
+			
сохраня	республ.	местная	не состоит
			+

VI. КАТЕГОРИЯ ОХРАНЫ

наличие утвержденной охранной зоны

да нет  
+

VII. НАЛИЧИЕ ДОКУМЕНТАЦИИ

паспорт	фотографии	обмеры	реставрационные материалы
+	+	+	

место хранения документов

органы охраны			реставрационные мастерские		музей, архив.
союзный	республиканский	местный	республиканский	местные	НИИ
		+			

Дата составления карточки  
 1972 г.

М. П. арх. Колесникова

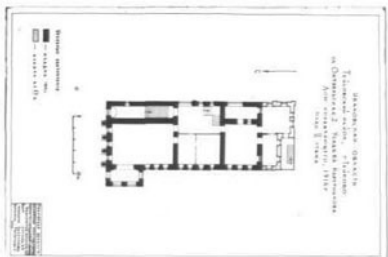
Составитель \_\_\_\_\_

(Ф., и. о., должность или профессия, подпись)

Инспектор по охране памятников

(Ф., и. о., подпись)

Колесникова



## Р Т О Ч К А (оборотная сторона)

### Краткое описание

Двухэтажный кирпичный дом, расположенный в глубине усадебного участка. Наружные стены здания оштукатурены и покрашены в три цвета: доколь - темносерый, фон - желтый, архитектурные детали - белые. Но главный фасад во всю высоту декорирован четырехколонным портиком, завершающимся массивным фронтоном. Коринфские колонны, опирающиеся на отдельностоящие постаменты, близко приставлены к стене. По одну из сторон портика расположен главный вход, помещенный в нишу с профилированным архивольтом. Стены вестибюля украшены рельефами на античные мотивы. Планировка помещений и внутренняя отделка претерпела некоторые изменения в 50-е годы XX в. В целом дом выстроен в стиле "неоклассицизма".

