

ПАМЯТНИКИ ИСТОРИИ И КУЛЬТУРЫ СССР

(НЕДВИЖИМЫЕ)

СОЮЗНАЯ РЕСПУБЛИКА РСФСРУправление по охране памятников Министерства культуры

(наименование республиканского органа охраны памятников)

П А С П О Р Т

Здание бывш. "аптекарской" палаты, входившей в комплекс Аптекарского приказа.

I. НАИМЕНОВАНИЕ ПАМЯТНИКА

II. ТИПОЛОГИЧЕСКАЯ ПРИНАДЛЕЖНОСТЬ

памятник археологии	памятник истории	памятник архитектуры	памятник монумент. иск-ва
	5	3	

III. ДАТИРОВКА ПАМЯТНИКА (или дата исторического события, с которым связано возникновение памятника — для памятников истории)

1676 - 1714 гг.; постр. в 1676 г.

IV. АДРЕС (местонахождение) ПАМЯТНИКА Москва, Плевский р-н, ул. Маркса-Энгельса, 25

(АССР, край, область, район, автономная обл.,

национальный округ; населенный пункт; пути подъезда)

V. ХАРАКТЕР СОВРЕМЕННОГО ИСПОЛЬЗОВАНИЯ

по первонач. назначению	культурно-просветит.	туристско-экскурсион.	лечебно-оздоровительн.	жилое помещения	хозяйств-венные	не используются
	музей библ. клуб		болн. санат. д/ота.		учреждение торгов. промышл. склад	

ПРИЛОЖЕНИЯ:

Фото общего вида 3

Фото фрагментов 1

Генплан —

Обмеры: план —

фасад —

разрез —

Схематический план

охранной зоны —

VI. ИСТОРИЧЕСКИЕ СВЕДЕНИЯ

а)	для памятников археологии	— история возникновения, кем и когда производились разведки и раскопки, место хранения коллекций.
	для памятников истории	— история возникновения: краткая характеристика событий и лиц, в связи с которыми объект приобрел значение памятника.
	для памятников архитектуры и монументального искусства	— автор, строитель, заказчик, история создания.

При Иване Грозном была учреждена Аптекарская палата, которая при Борисе Годунове преобразована в Аптекарский приказ. Первоначально Аптекарский приказ находился на территории Кремля. В 70-х гг. XV11в. Новому аптекарскому двору был отведён участок на Смоленской ул. (ныне ул. Калинина), который Приказ тайных дел приобрёл у разных владельцев (П.С. Хитрово, И.Б. Милославского и др.). К концу 1676г. Новый аптекарский двор занял владение комплексом своих строений.

Существующая палата в XV11в. именовалась "особой палатой для кормления", т.е. трапезная. По описи 1676г. эта палата значилась уже отстроенной. Строительство производило 50 каменщиков во главе с Гурием Варфоломеевым. В подрядной описи о ней было сказано: "Палата, в ней в 14 окнах ставни большие. Под той палатой три погреба с выходом и дверьми железными, а в погребах окна".

По своему назначению Аптекарский двор представлял учреждение, которое обслуживало в основном внутренние нужды царского дворца. Здесь изготовлялись и хранились припасы для царского обихода: пищевые и хозяйственные запасы, напитки и вина, а также различные материалы для "врачевания". Двор выполнял и благотворительные задачи, включавшиеся в кормлении разных лиц и нищих и оказание помощи жившим на излечении раненым стрельцам и войнам.

Аптекарский приказ служил местом обучения лекарских и аптекарских учеников. В ведении Приказа была сосредоточена судебно-медицинская и всякая другая врачебная экспертиза. Приказ заведовал делом сбора, закупки и разведения лекарственных трав, руководил "помясами" (травниками) и их деятельностью, наблюдал за качеством лекарств. см. вкладки б) перестройки и утраты, изменившие первоначальный облик памятника.

Декор XV11в. был сбит в конце XV111в., тогда же растёсаны окна 1-го этажа. В 1920-е гг. здание, первоначально одноэтажное, было надстроено 2-м этажом, а в восточной части дома для устройства гаража в 1-м этаже был сделан большой проём с воротами.

в) реставрационные работы (общая характеристика, время, автор, место хранения документации)

Реставрация проводилась в 1960г. ВПНРК, арх. И.И. Новиков. Частично восстановлены интерьеры и фасады.

VII. ОПИСАНИЕ ПАМЯТНИКА

а)	для памятников археологии	— характер культурного слоя, важнейшие находки.
	для памятников истории	— характеристика памятника, наличие, текст и время установления мемориальной доски.
	для памятников архитектуры	— основные особенности планировочной, композиционно-пространственной структуры и конструкций; характер декора фасадов и интерьеров; наличие живописи, скульптуры, прикладного искусства; стронтельный материал, основные габариты.
	для памятников монумент. иск-ва	— основные особенности композиционного и колористического решения; тексты, материал, техника, размер.

Двухэтажное здание с подвалом, обращённое фасадом на ул. Маркса-Энгельса (бывш. Ваганьковский, а в XV11в. Шуйский пер.).

По реконструкции Новикова палаты первоначально представляли собой одноэтажное здание на подклете, состоящим из трёх тёплых погребов. Погреба сложены из грубо стёсанных белых камней и имеют наружные стены толщиной в 2,04м. Со стороны двора во все погреба ведут отдельные входы, перекрытые двумя ступенчато расположенными арками.

Палата перекрыта кирпичными цилиндрическими сводами с распалубками, опирающимися на два квадратных столба в середине помещения (ныне перекрытия восстановлены). Столбы и своды скреплены железными связями.

Кирпич, из которого выстроен 1-й этаж под подклетом - большемерный с царских заводов (маркирован орлом);

После реставрации окна палат 1-го этажа на дворовом фасаде восстановлены. Остальные окна - растёсаны, имеют прямоугольную форму, без наличников. Лицевой фасад со стороны ул. Маркса-Энгельса оштукатурен.

б) общая оценка общественной, научно-исторической и художественной значимости памятника.

Здание - уникальный памятник гражданской архитектуры XV11в., сохранивший первоначальные габариты и планировку, а также часть архитектурных деталей конца XV11в.

Памятник одновременно связан с историей организации фармацевтического дела в России.

VIII. ОСНОВНАЯ БИБЛИОГРАФИЯ, АРХИВНЫЕ ИСТОЧНИКИ, ИКОНОГРАФИЧЕСКИЙ МАТЕРИАЛ

Материалы Гос. инспекции по охране памятников Глав АПУ.

ГИНТА, Тверская часть, д. 113; П. В. Сытин, История планировки и застройки Москвы, М., 1950, т. 1; Аптекарская палата в Москве. И. Новиков, Архитектурное наследие, М. 1958, № 10; И. И. Левинштейн, История фармации и организация фарм. дела, М. 1939.

IX. ТЕХНИЧЕСКОЕ СОСТОЯНИЕ

		хорошее	среднее	плохое	аварийное
характеристика общего состояния: для памятников археологии	культурного слоя важнейших находок				
для памятников архитек- туры и истории	конструкций стен покрытий потолков пола декора фасадов интерьеров		+		
в интерьере:	живописи скульптуры прикл. иск-ва		+		
для памятников монументального искусства	цоколя постаментов скульптуры грунта красочного слоя				

X. СИСТЕМА ОХРАНЫ

а) категория охраны

союзная	республ.	местная	не состоит
	+		

б) дата и № документа о принятии под охрану Постановление Совета Министров

РСФСР № 1327 от 30.8.1960. (как памятник архитектуры).

в) границы охранной зоны и зоны регулирования застройки (краткое описание со ссылкой на утверждающий документ)

г) балансовая принадлежность и конкретное использование Государственный научно-исследовательский Музей архитектуры им. А.В. Щусова.

д) дата и № охранного документа _____

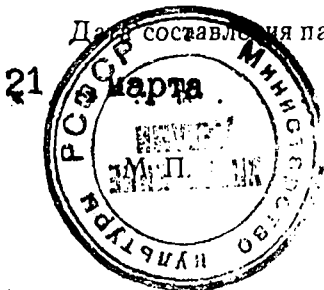
Дата составления паспорта

Составитель Т. Минина
(Ф., И., О., должность или профессия)

(подпись)

Инспектор по охране памятников Т. Чуринова

(подпись)



На службе в Аптекарском приказе состояли "дохтура", т.е. врачи по внутренним болезням, "лекаря", т.е. хирурги и "аптекари", которые принимали участие в лечении больных. При приказе состояли также окулисты, "рудомётъ" ("кровопускатели"), "костоправы" и "подлекари", которые составляли низший медицинский персонал.

Аптекарский приказ существовал до Петра 1 и был преобразован в Аптекарскую канцелярию или Канцелярию Главной аптеки (1714г.). В 1712г. она переименовывается в Медицинскую коллегию, а затем в Медицинскую канцелярию.

В ХУ111в. ныне существующая Аптекарская палата вошла в состав усадьбы Тальзиных и была превращена в восточный флигель усадьбы.

В сер.Х1Хв. палата была использована под Медную кладовую Кавённой палаты, расположившейся в бывш.усадьбе Тальзиных.









Адрес Москва, Киевский р-н, ул. Маркса-Энгельса, 25

(наименование республиканского органа охраны)

(АССР, край, область; район, автодорожная обл.; национальный округ; населенный пункт)

УЧЕТНАЯ КАРТОЧКА

I. НАИМЕНОВАНИЕ ПАМЯТНИКА Здание бывш. "аптекарской" палаты.

II. ТИПОЛОГИЧЕСКАЯ ПРИНАДЛЕЖНОСТЬ

памятник археологии	памятник истории	памятник архитектуры	памятник монумент. ис-ва
	5	3	

III. ДАТИРОВКА ПАМЯТНИКА

1676г.; 1676-1714гг.

IV. ХАРАКТЕР СОВРЕМЕННОГО ИСПОЛЬЗОВАНИЯ

по первоначальному назначению	культурно-просветительное	туристско-экскурсионное	лечебно-оздоровительн.	жилые помещения	хозяйственный	не используется
	+					

предлож. по использ. _____

V. ХАРАКТЕРИСТИКА ТЕХНИЧЕСКОГО СОСТОЯНИЯ

хорошее	среднее	плохое	аварийное
	+		

VI. КАТЕГОРИЯ ОХРАНЫ

союзная	республ.	местная	не состоит
	+		

наличие утвержденной охранной зоны

да	нет

VII. НАЛИЧИЕ ДОКУМЕНТАЦИИ

паспорт	фотографии	обмеры	реставрационные материалы
+	+		

место хранения документов

Дата составления карточки

органы охраны			реставрационные мастерские		музей, архив, НИИ
союзный	республикан.	местный	республикан.	местные	
+	+	+			

21 марта 1981г.

М. П.

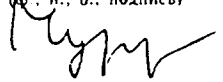
Составитель Т. Минина

(ф. и. о., должность или профессия, подпись)

Инспектор по охране памятников

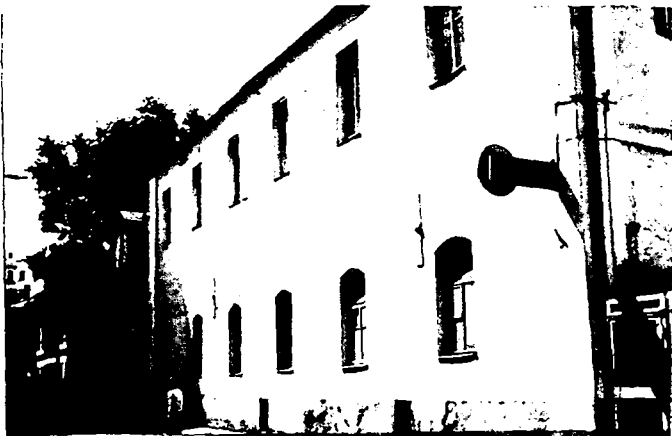
Т. Луринова

(ф. и. о., подпись)



УЧЕТНАЯ КАРТОЧКА (оборотная сторона)

Фото или схематический план



Краткое описание

Двухэтажное здание с подвалом построено в 1676 г.

Здание перекрыто кирпичными цилиндрическими сводами с распалубками, опирающимися на два квадратных столба в середине помещения. Столбы и своды скреплены железными связями.

Окна 1-го этажа после реставрации восстановлены; остальные окна - растёсаны, имеют прямоугольную форму, без наличников.