

ПАМЯТНИКИ ИСТОРИИ И КУЛЬТУРЫ СССР
(недвижимые)

СОЮЗНАЯ РЕСПУБЛИКА РСФСР

Министерство культуры. Главное управление охраны, реставрации и использования памятников истории и культуры.
(наименование республиканского органа охраны памятников)

ПАСПОРТ

I. НАИМЕНОВАНИЕ ПАМЯТНИКА Усадьба Кошелева Е.М.

II. ТИПОЛОГИЧЕСКАЯ ПРИНАДЛЕЖНОСТЬ

памятник археологии	памятник истории	памятник архитектуры	памятник монумент. иск-ва
		2	

III. ДАТИРОВКА ПАМЯТНИКА (или дата исторического события, с которым связано возникновение памятника — для памятников истории)

сер. XIX в. - 1913 г.

IV. АДРЕС (местонахождение) ПАМЯТНИКА Ивановская обл., г. Иваново, ул. Московская, 32 а, б, в
(АССР, край, область, район, автономная обл.)
(национальный округ; населенный пункт; пути подъезда)

V. ХАРАКТЕР СОВРЕМЕННОГО ИСПОЛЬЗОВАНИЯ

по первонач. назначению	культурно-просветит.	туристско-экскурсион.	лечебно-оздоровительн.	жилое помещение	хозяйственное	не используется
+	музей быт. клуб		больш. санат. д/отд.		учреждение торгов. промыш. склад	

ПРИЛОЖЕНИЯ:

Фото общего вида — 1
 Фото фрагментов — 3
 Генплан — 1
 Обмеры: план — 4
 фасад —
 разрез —
 Схематический план
 охранный зоны —

Учетная карточка - I

УЧ. ИСТОРИЧЕСКИЕ СВЕДЕНИЯ

а)	для памятников археологии	— история возникновения, кем и когда производились раскопки и раскопки, место хранения коллекций.
	для памятников истории	— история возникновения: краткая характеристика событий и лиц, в связи с которыми объект приобрел значение памятника.
	для памятников архитектуры и монументального искусства	— автор, строитель, заказчик, история создания.

Участок, на котором расположена усадьба Кошелева до 1871 года принадлежала Витову, позднее разным владельцам. В 1905 году его приобрел Кошелев Е.М.

На участке стоял "старый" дом — по красной линии ул. Московской и каменный одноэтажный служебный корпус в глубине двора.

В 1912 году Кошелев строит на участке одноэтажный особняк в неоклассическом стиле, а в 1913 году над каменным служебным корпусом возводится еще один деревянный этаж, и здание становится полноценным жилым домом.

В архиве сохранился проект этой перестройки. Здание на нем более выразительно, над ним возвышается башня.

Состав ансамбля:

1. "Старый" дом. Сер. XIX в.
2. Дом Кошелева Е.М. /В неоклассическом стиле/. 1913 г. — см. отдельный паспорт.
3. Каменно-деревянный жилой дом. 1913 г.

б) перестройки и утраты, изменившие первоначальный облик памятника

Утрачены ворота ансамбля, убранство большей части интерьеров.

в) реставрационные работы (общая характеристика, время, автор, место хранения документации)

Не проводились

VII. ОПИСАНИЕ ПАМЯТНИКА

а)	}	для памятников археологии	— характер культурного слоя, важнейшие находки
		для памятников истории	— характеристика памятника, наличие, текст и время установления мемориальной доски
		для памятников архитектуры	— основные особенности планировочной, композиционно-пространственной структуры и конструкций; характер декора фасадов и интерьеров; наличие живописи, скульптуры, прикладного искусства; строительный материал, основные габариты
		для памятников монумент. иск-ва	— основные особенности композиционного и колористического решения: тексты, материал, техника, размер

Составляющие усадьбы располагаются таким образом, что в передней части усадьбы образует небольшой двор. За этим двором, сзади каменно-деревянного дома — свободное пространство, повидимому, как и теперь использовавшееся под огород.

"Старый" дом, выходящий главным фасадом на улицу — типичное детище позднего классицизма в рядовом варианте. Фасад его симметричен, не имеет декора и отличается от современных построек карнизом большого выноса. Интересна внутренняя планировка здания: она восходит к пятистенной рубленой избе с сенями. Правда, у данного дома имеется тамбурная деревянная пристройка, в которой расположена межэтажная лестница.

Каменно-деревянное здание имеет двойственную природу и декор. Каменный низ никак не украшен, кроме остатков первоначального карниза с сухариками. Ризалит на главном фасаде, видимо, пристроен одновременно с надстройкой здания.

Деревянная часть нависает над кирпичной с южной стороны. Она имеет развитый декор. Фасады ее членятся по вертикали лопаточками. Ризалиты увенчаны фронтонами. Плоские наличники окон имеют форму, типичную для ивановского модерна. Накладная резьба в стиле модерн выделяет входную дверь.

Планировка первого этажа представляет ряд отдельных помещений, по-видимому, наследуя планировку сгруппированных в одном здании палаток. Планировка второго этажа смешанного типа.

Из внутреннего убранства ничего не сохранилось.

б) общая оценка общественной, научно-исторической и художественной значимости памятника.

Пример купеческой городской усадьбы кон. XIX-нач. XX в. в., в составе которой имеются постройки более раннего периода. Интересный пример эволюции городской усадьбы, включающей здания различной стилистики /поздний классицизм, эклектика, неоклассицизм/.

VIII. ОСНОВНАЯ БИБЛИОГРАФИЯ, АРХИВНЫЕ ИСТОЧНИКИ, ИКОНОГРАФИЧЕСКИЙ МАТЕРИАЛ

1. ГАИО, ф. 2, оп. 1, едх. 4621, 5062

XI. ТЕХНИЧЕСКОЕ СОСТОЯНИЕ

характеристика общего состояния:
для памятников археологии

культурного слоя
важнейших находок

для памятников архитектуры и истории

конструкций
стен
покрытий
потолков
пола
декора фасадов
интерьеров

в интерьере:

живописи
скульптуры
прикл. иск-ва

для памятников монументального искусства

цоколя
постаментов
скульптуры
грунта
красочного слоя

хорошее	среднее	плохое	аварийное
	+		

X. СИСТЕМА ОХРАНЫ

а) категория охраны

союзная | республ. | местная | не состоит

+

б) дата и № документа о принятии под охрану

НЕ ИМЕЕТСЯ

в) границы охранной зоны и зоны регулирования застройки (краткое описание со ссылкой на утверждающий документ)

не определен



D000027010

г) балансовая принадлежность и конкретное использование Горжилуправление. Домоупр. № 8
Жилые коммунальные дома.

а) № охранного документа

Д а т а выданья документа
И с к л ю ч е н и е
№ 196-П
1996 г.

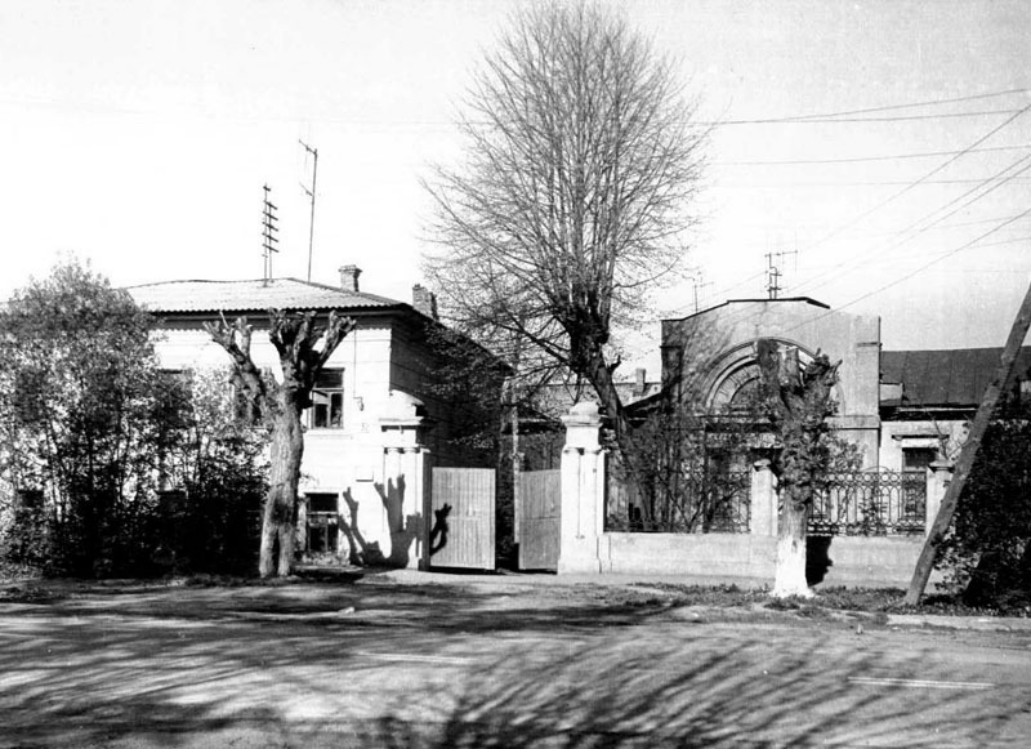
Составитель Шлячков Л. Шлямов
(ф. и. о., должность или профессия)

(подпись)

Инспектор по охране памятников Шлямов

(подпись)

М. П.









СОЮЗНАЯ РЕСПУБЛИКА РСФСР Мин. культ. Республики Саха (Якутия)

Адрес Кызыловская обл. г. Намынына ул. Чкалова д. 22

УЧЕТНАЯ КАРТОЧКА

I. НАИМЕНОВАНИЕ ПАМЯТНИКА Усадьба Комарова В.М.

II. ТИПОЛОГИЧЕСКАЯ ПРИНАДЛЕЖНОСТЬ	Памятник археологии	Памятник истории	Памятник архитектуры	Памятник / оун. ент. искусства
-----------------------------------	---------------------	------------------	----------------------	--------------------------------

III. ДАТИРОВКА ПАМЯТНИКА Соп XIX в. - 1910-е г.г.

IV. ХАРАКТЕР СОВРЕМЕННОГО ИСПОЛЬЗОВАНИЯ	По первоначальное у назначению	Культурно-просветительное	Туристско-экскурсионное	Лечебно-оздоровительн.	Жилые помещения	Хозяйственное	Не используется
---	--------------------------------	---------------------------	-------------------------	------------------------	-----------------	---------------	-----------------

предложение по использованию

V. ХАРАКТЕРИСТИКА ТЕХНИЧЕСКОГО СОСТОЯНИЯ	хорошее	среднее	плохое	аварийное
--	---------	---------	--------	-----------

VI. КАТЕГОРИЯ ОХРАНЫ	союзная	республ.	местная	не состоит
----------------------	---------	----------	---------	------------

наличие утвержденной охранной зоны

VII. НАЛИЧИЕ ДОКУМЕНТАЦИИ	паспорт	фотография	обмеры	реставрационные материалы
---------------------------	---------	------------	--------	---------------------------

VIII. МЕСТО ХРАНЕНИЯ ДОКУМЕНТОВ	IX. Органы охраны			Реставрационные мастерские	
Дата составления карточки	союзный	республикан.	местный	республикан.	местные
X. <u>12 декабря</u> 198 <u>8</u>				Музей архив. НИИ	

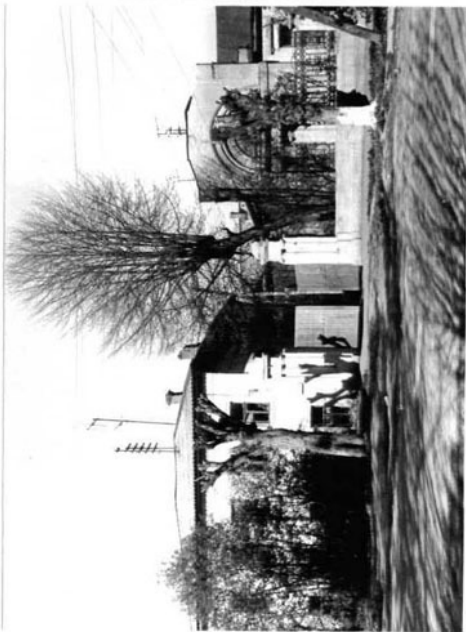
XI. Ставитель Иванов И. Инспектор по охране памятников Иванов И.
 ф., и., о., должность или профессия, подпись ф., и., о., подпись



УЧЕТНАЯ КАРТОЧКА (оборотная сторона)

Фото или схематический план

Краткое описание



Купеческая городская усадьба начала XIX века, в составе которой находятся постройки раннего периода.

Интересный пример эволюции городской усадьбы.

Устроена на прямоугольном, вытянутом в глубину квартала участке. Дома поставлены по периметру небольшого двора в передней /по отношению к улице/ части участка.

Состав усадьбы:

1. "Старый дом" - позднеклассическая рядовая постройка в 2 этажа.
2. Дом Кошелева В.М. 1913г. - Неоклассический особняк /св.отдельный паспорт/.
3. Каменно-деревянный жилой дом. Оборужен в 1913 году с использованием старой хозяйственной постройки для части первого этажа.