

3700001508

МИНИСТЕРСТВО КУЛЬТУРЫ СССР

34. N 1.17.15

ИНДЕКС

ПАМЯТНИКИ ИСТОРИИ И КУЛЬТУРЫ СССР  
(недвижимые)Союзная республика РСФСР

Министерство культуры. Государственная инспекция по охране

(наименование республиканского органа охраны памятников)

памятников истории и культуры.

## ПАСПОРТ

I. НАИМЕНОВАНИЕ ПАМЯТНИКА Покровская церковь.II. ТИПОЛОГИЧЕСКАЯ  
ПРИНАДЛЕЖНОСТЬ

памятник археологии	памятник истории	памятник архитектуры	памятник монумент, ИСК-Па
		4	

III. ДАТИРОВКА ПАМЯТНИКА (или дата исторического события, с которым связано возникновение памятника — для памятников истории)

1845г.

IV. АДРЕС (местонахождение) ПАМЯТНИКА

Ивановская область, Тейковский район,

(АССР, край, область, район, автономная обл.)

г.Тейково, улица I-я Коммунистическая, 6/н

(национальный округ, населенный пункт, путь, почтовый)

V. ХАРАКТЕР  
СОВРЕМЕННОГО  
ИСПОЛЬЗОВАНИЯ

по перво- нач. назна- чению	культурно- просветит.	туристско- экскурсион	лечебно- оздорови- тельн.	жилищ- возмещеня	хозяйст- венное	не исполь- зуется
	культ. забл. кварт.		бани, саун, душ		устройство парней, промпилл, свалка	

ПРИЛОЖЕНИЯ:

Фото облета — 3  
 Фото фрагментов — 1  
 Планы — 1  
 Чертежи: планы —  
 фасады —  
 разрезы —  
 Схематический план  
 (с указанием местоположения)

- а)  $\left\{ \begin{array}{l} \text{для памятников археологии} \\ \text{для памятников истории} \\ \text{для памятников архитектуры} \\ \text{и монументального искусства} \end{array} \right.$
- истории возникновения, кем и когда производились раскопки, место хранения коллекций,
  - истории возникновения; краткая характеристика событий и лиц, в связи с которыми объект приобрел значение памятника,
  - автор, строитель, заказчик, история создания,

Покровская церковь построена при несуществующем ныне кладбище, располагавшемся на въезде из села Тейкова за его южной окраиной. Здание сооружено в 1845 году на средства церковного старосты, Юрьевоцкого купца Ивана Г.вриловича Павлова.

б) перестройки и утраты, изменения первоначальной облика памятника.

Здание поновлялось в конце XIX века. При этом фасады его были покрыты толстым слоем цементной штукатурки, скрывшим старые профилировки карнизов и тяг, а также появились существующие ныне наличники окон трапезной и апсиды и, вероятно, обрамления входных проемов первого яруса колокольни в духе ложнорусской "тоновской" архитектуры. Во второй четверти нашего века верхние части храмового четверика и колокольни были разобраны до уровня карнизов трапезной и апсиды; заложены ирридичом окна и южный дверной проем церкви;

в) состав основных частей, общая характеристика. Автор, место закладки памятника.

Реставрационные работы на памятнике не проводились. В настоящее время здание ремонтируется и приспособляется под склад.

## VII. ОПИСАНИЕ ПАМЯТНИКА

	для памятников археологии	— характер культурного слоя, важнейшие находки,
а)	для памятников истории	— характеристика памятника, наличие, текст и время установления мемориальной доски.
	для памятников архитектуры	— основные особенности планировочной, композиционно-пространственной структуры и конструкции; характер декора фасадов и интерьеров; наличие живописи, скульптуры, прикладного искусства; строительный материал, основные габариты.
	для памятников монумент. иск-ва	— основные особенности композиционного и колористического решения; тексты, материал, техника, размер.

*Церковь расположена в центре квартала и  
Здание сооружено из кирпича размером 27х13х7 см на известковом*

растворе. Объемное построение памятника типично для небольших "теп-  
лых" храмов данного района и напоминает композицию деревянных церквей,  
часть сооружавшихся в сельских приходах вплоть до середины XIX века  
рядом с каменными летними храмами. К четверику храмовой части зда-  
ния с востока и запада примыкают более узкие в плане, равновысокие  
и близкие по площади прямоугольные объемы апсиды и трапезной, пере-  
крытые одинаковыми цилиндрическими сводами с распалубками над окнами.  
В интерьере все три объема объединяются в одно пространство боль-  
шими арочными проемами, почти равными поперечному сечению трапезной  
и апсиды. К трапезной с запада примыкает колокольня. Сохранившийся,  
квадратный в плане первый ярус ее не имеет угловых несущих пилонов.  
В его западной, северной и южной стенах прорезаны входные проемы  
с арочными перемычками, в восточной — такой же проем, ведущий  
в трапезную. Свод первого яруса колокольни, также как и свод четве-  
рика храма, разобран. Из литературных источников известно, что чет-  
верик Покровской церкви был покрыт железной крышей на четыре ската  
и имел одну главу.

Наружная декорация памятника, архаичная для середины XIX века,  
выполнена в традициях провинциальной архитектуры второй половины  
XVIII столетия. Углы объемов обработаны пилястрами различной формы,  
опирающимися на опоясывающий здание цоколь. Пилястры трапезной и  
колокольни огибают угол, на углах четверика храмовой части пилястры  
раскрепованы, восточные углы апсиды, украшены спаренными пилястрами.

б) общая оценка общественной, научно-исторической и художественной  
значности памятника.

СМ. ВКЛАДЫШ

Памятник наглядно демонстрирует характерную для рядовой про-  
винциальной архитектуры устоявшуюся форму и композиционных проемов,  
объясняющуюся не столько сознательными установками художественного  
стиля, сколько ремесленными навыками местных строительных артелей.

VIII ОСНОВНАЯ БИБЛИОГРАФИЯ, АРХИВНЫЕ  
ИСТОЧНИКИ, ИКОНОГРАФИЧЕСКИЙ МАТЕРИАЛ. Ф.Еуров. Село Тейково. Церкви в  
селе Тейково. "Владимирские губернские ведомости", часть неофициаль-  
ная. 1854, № 49, стр.384-387.



к разделу VI, пункт б

частично заложены порталы колокольни; уничтожены кровли; сломана ограда из кирпичных столбов с деревянными решетками между ними, окружавшая кладбище и церковный участок.

к разделу VII, пункт а

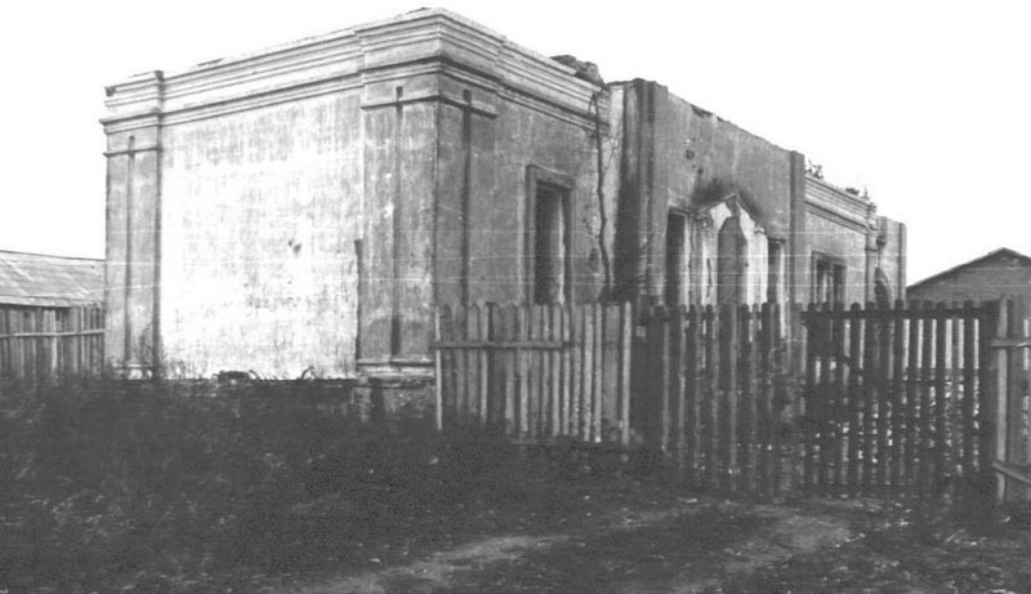
Трапезная и апсида имеют широкий многообломный карниз, профилировка которого, в форме серии полочек различной ширины, выполнена из штукатурки в конце XIX века. К этому же времени относятся рамочные наличники окон трапезной и апсиды. Окна четверика храма сохранили первоначальные обрамления наружной четвертью. Характерны для архаизирующей декорации памятника барочные граненые перемычки северного и южного порталов храма. В простенках между окнами и порталом на боковых фасадах храма помещены доходящие только до верха окон короткие пилястры. Можно предположить, что первоначально над ними имелись еще какие-то элементы декора, уничтоженные при ремонте конца XIX века. В окнах здания вставлены решетки из вертикальностоящих железных прутьев, заостренных сверху наподобие копейных наконечников. В северном портале храма сохранились кованые створы дверей. Вокруг северного портала четверика и западного портала колокольни видны следы примыкания разобранных деревянных тамбуров.

Церковь была расписана во второй половине XIX века палехскими мастерами. Следы этой росписи видны на своде трапезной.

к разделу VIII.

В.Добронравов. Историко-статистическое описание церквей и приходов Владимирской епархии. Владимир, 1898, стр.135-142. Обмер плана памятника, кроки, фотоотпечатки и негативы хранятся в Ивановском областном управлении культуры.







Е  
ИЛВИН





МИНИСТЕРСТВО КУЛЬТУРЫ СССР ● ПАМЯТНИКИ ИСТОРИИ И КУЛЬТУРЫ СССР (недвижимые) \_\_\_\_\_  
 СОЮЗНАЯ РЕСПУБЛИКА РСФСР МК Гос. инсп. по охр. пам. ист. и культуры \_\_\_\_\_  
 Адрес Ивановская обл., Тейковский р-н, с. Тейково, ул. I-я коммунастическая.  
 (АССР, край, область, район, автономная обл.; национальный округ, населенный пункт)

## УЧЕТНАЯ КАРТОЧКА

### Покровская церковь

I. НАИМЕНОВАНИЕ ПАМЯТНИКА \_\_\_\_\_

II. ТИПОЛОГИЧЕСКАЯ ПРИНАДЛЕЖНОСТЬ

памятник археологии	памятник истории	памятник архитектуры	памятник монумент. ис-ва
		4	

III. ДАТИРОВКА ПАМЯТНИКА \_\_\_\_\_

1845

IV. ХАРАКТЕР СОВРЕМЕННОГО ИСПОЛЬЗОВАНИЯ

по первоначальному назначению	культурно-просветительное	туристско-экскурсионное	лечебно-оздоровительн.	жилищные помещения	хозяйственное	не используется
					+	

предложено к исполн. \_\_\_\_\_

V. ХАРАКТЕРИСТИКА ТЕХНИЧЕСКОГО СОСТОЯНИЯ

хорошее	среднее	плохое	заважное
	+		
союзная	республ.	местная	не состоит
			+

наличие утвержденной охранной зоны \_\_\_\_\_

да	нет
	+

VII. НАЛИЧИЕ ДОКУМЕНТАЦИИ

паспорт	фотографии	обмеры	реставрационные материалы
+	+	+	

место хранения документов \_\_\_\_\_

органы охраны			реставрационные мастерские		музей, архив,
союзный	республикан.	местный	республикан.	местные	НИИ
		+			

Дата составления карточки  
 « ноябрь 197 5.  
 М. П. \_\_\_\_\_

Составитель арх. Колесникова  
 (Ф. и. о., должность или профессия, подпись)

Инспектор по охране памятников \_\_\_\_\_  
 (Ф. и. о., подпись)

Колесникова



КА (оборотная сторона)

Краткое описание

Здание сооружено из кирпича размером 27х13х7 см. на известковом растворе. Силуэт и композиция здания сильно искажены (разобраны яруса звона колокольни и верх храма). К храму с востока и запада примыкает более узкие в плане, равновысокие и близкие по площади, прямоугольные объемы апсиды и трапезной. К трапезной пристроена колокольня. Наружная декорация памятника, архаичная, для сер. XIX в., выполнена в традициях архитектуры вт. пол. XVIII в. В кон. XIX в. фасады здания были покрыты толстым слоем цементной штукатурки, скрывшей старые профилировки карнизов и тяг. Тогда же на трапезной и абсиде появились наличники в "псевдорусском" стиле. Окна храма сохранили свои первоначальные обрамления наружной четверть.

